



VSU

MAISEMA-ARKKITEHDIT OY

Hollitien kaava-alue

Ympäristösuunnitelma 26.01.2026

Ympäristösuunnitelma

Selostus

Hollitien kaava-alueen ympäristöä kehitetään olevaa ympäristöä kunnioittaen.

JULKISET VIHERALUEET

Alueen keskelle muodostuva pohjois-eteläsuuntainen puisto muodostaa alueen viherrakenteen selkärangan. Puisto toimii kävelijöiden ja pyöräilijöiden väreinä kulkuyhteytenä Tampereentieltä etelään sekä kortteleihin. Puistoon sijoitetaan tapahtumat mahdollistava Matti Pitkon aukio sekä leikkipaikka. Matti Pitkon aukiolle istutetaan kukkivia koristepuita laatta/betonipinnalle, sekä sijoitetaan oleskelun ja tapahtumien mahdollistavia kalusteita kuten esiintymislava ja penkkejä. Soramurske/kivituhkapintaiselta puistokäytävältä on luontevat yhteydet kortteleihin ja reittien risteyskohtiin sijoitetaan penkkejä oleskelua varten. Leikkipaikan kalusteet ja varusteet valitaan siten, että ne ovat ulkonäöltään sopusoinnussa muun ympäristön kanssa (hillitty värimaailma).

Alueella kasvaa nykyisin mm. jaloja lehtipuita, osin erikoisia mäntylajeja sekä koivuja nurmipinnalla. Olevaa puustoa säästetään mahdollisuuksien mukaan. Uutta puustoa istutetaan paikoitellen. Aiemmin alueella sijainneen omenatarhan innoittamana istutuksissa käytetään paljon pieniä kukkivia koristepuita ja osin myös hyötypuita kuten omenoita ja kirsikoita. Lisäksi istutetaan uusia jaloja lehtipuita ja talvivihreyttä tuomaan makedonian-, strobus- ja sembramäntyjä. Puustoa istutetaan pohjois-eteläsuuntaisesti ekologiseksi yhteydeksi vaihtelevin istutusetäisyyksin. Tampereentien laidan koivut uusitaan tarpeen mukaan.

Nurmipintoja muutetaan osin niitty-pintaisiksi, lisäämään luonnon monimuotoisuutta ja toisaalta helppohoitoisuutta. Nurmipintoja jätetään oleskelualueiden ja pääkulkureitin varrelle piknik/pallottelunurmiksi. Pääosin matalahkot istutusalueet keskitetään Matti Pitkon aukion läheisyyteen ja osin rakennettavien tonttien lähelle pehmentämään rakennusmassojen näkymistä puistoon.

Hulevesien viivytyspaineita tehdään tarpeen mukaan.

Alueen eteläosaan istutetaan puustoa pehmentämään uudisrakentamisen vaikutusta etelässä avautuvaan pelto/niittymaisemaan ja kirkkoon päin. Osan istutettavasta puustosta tulee olla ikivihreitä.

Puiston eteläosaan lisätään luonnon monimuotoisuutta tukemaan maapuita lahoppuiksi (esim. uusittavia katupuita).

KADUT

Tampereentien ja Härkikadun puustoistutukset uusitaan koivuilla, sijaitsevat valtaosin tonteilla. Voidaan käyttää myös pylväskoivua tilatarpeen niin vaatiessa. Hollitien katupuuksi vaihdetaan pitkäikäisempi tammi, jolloin Hollitien ympäristö liittyy luotavasti sitä leikkaavaan puistoon.

KORTTELIT

Korttelipihan toiminnot jäsenellään siten että kuhunkin pihaan mahtuu pieni leikkipiste ja oleskelupaikka, pyöräpysäköinnin alueet, tomutuspaikka ja jäte-piste pysäköintipaikan lisäksi. Palvelukortteleissa yms. pihan toiminnallisuus voidaan sovittaa asukasryhmän tarpeiden mukaan. Jätepiste voidaan sijoittaa myös tontin ulkopuolelle esim. LPA-alueelle.

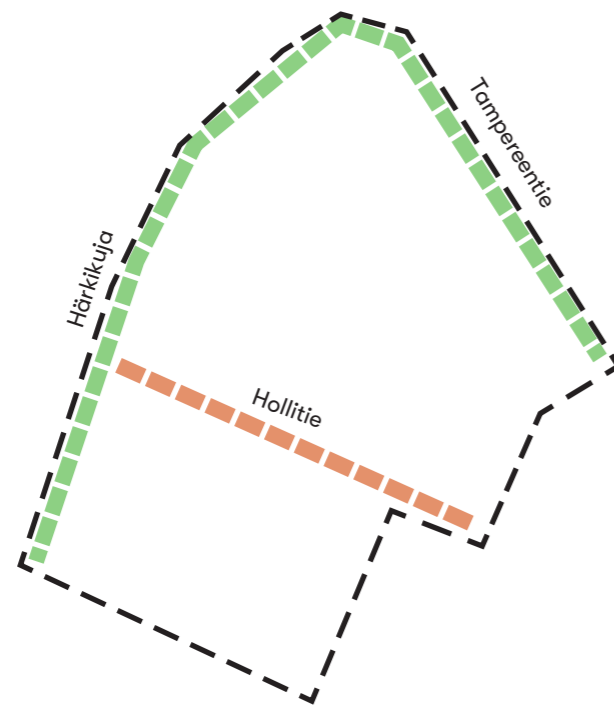
Kortteleissa talojen sisäänkäyntien alueet päällystetään joko betonilaatalla tai liuskekivellä, sama materiaali kussakin korttelissa. Kulkureitit ja oleskelupaikat tehdään luonnonsoramurskeella tai kivituhkalla. Sävy sovitetaan yhteen puistokäytävän sävyn kanssa.

Korttelien puistomaiset pihat suunnitellaan siten, että pihalle mahtuu isompi puu/isompia puita, istutuksissa suositaan jaloja lehtipuita. Lisäksi kullekin pihalle istutetaan koristepuita/hedelmäpuita vähintään 1 kpl, mielellään enemmän. Pääosin matalalla maanpeitekasvillisuudella tai niitty/luonnonnurmipinnoilla luodaan ilmavaa ja monilajista ympäristöä. Osan istutuksista tulee olla ikivihreää. Paikoin istutukset sovitetaan yhteen puistoalueen istutuksien kanssa.

Kuhunkin kortteliin pyritään sijoittamaan hulevesien viivytyspaine. Tarpeen vaatiessa tekninen viivytysrakenne esim. autopaikoituksen alle.

Korttelipihoja ei aidata. Asukaspihat toteutetaan puuterasseina, joissa voidaan matalalla aidalla tai kasvatuslaatikolla rajata terassi naapurista, ei muilta sivuilta.

Konsepti



Katuypäristöt

Härkikuja + Tampereentie:

”Koivukadut”

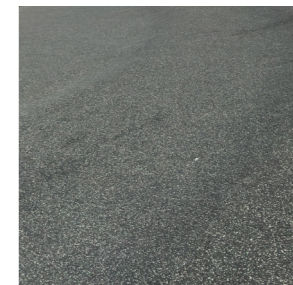
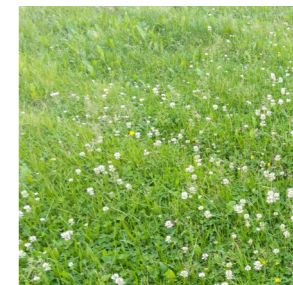
koivut, tonttien puolella tarvittaessa
pylväskoivut

Hollitie:

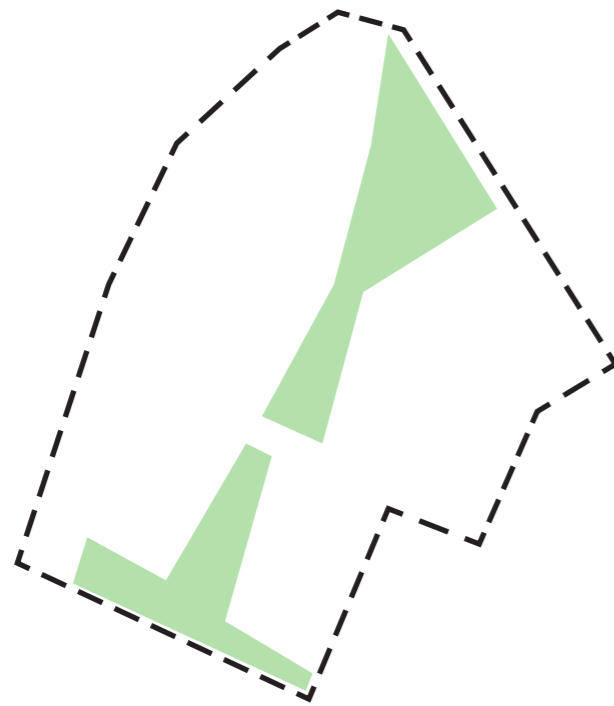
”Tammikatu”

niitty/luonnonnurmi

asfaltti



Konsepti



Julkiset käyttöviheralueet

”Avoin maisemapuisto”

olevien puiden säilyttäminen
mahdollisuuksien mukaan

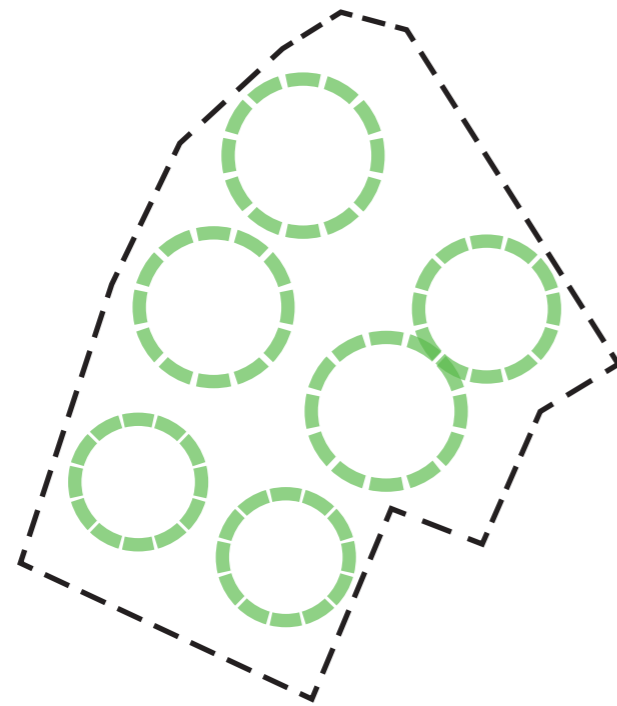
isot jalot lehtipuut (erit. tammet)
kukkivat pienpuut, osa hyötypuita
(koristeomenat, kirsikat, luumut,
päärynät, omenat, pihlajat)
talviviheret puut (makedonian-
mänty, sembramänty)

niitty/luonnonnurmi/nurmi

Matti Pitkon aukion luona matalat
maanpeiteperennat ja -pensaat
esim. kurjenpolvi, lamoherukka

luonnonsoramurske/kivituhka,
aukiolla laatta





Korttelipihat

”Puistomaiset pihat”

korttelien keskellä isot jalot lehtipuut
(esim. tammi, vaahtera),

kukkivat pienpuut, osa hyötypuita
(koristeomenat, kirsikat, luumut,
päärynät, omenat),

ahtaissa paikoissa kapeat puut/
runggolliset pensaat (esim. pylväs-
pihlaja, kartiotaatanpihlaja, mongo-
lianvaahtera, rungolliset syreenit ja
aroniat),

köynnökset (esim. villiviinit, laik-
kuköynnökset, käynnösruusut) ja
viherkatot (ketokatot),

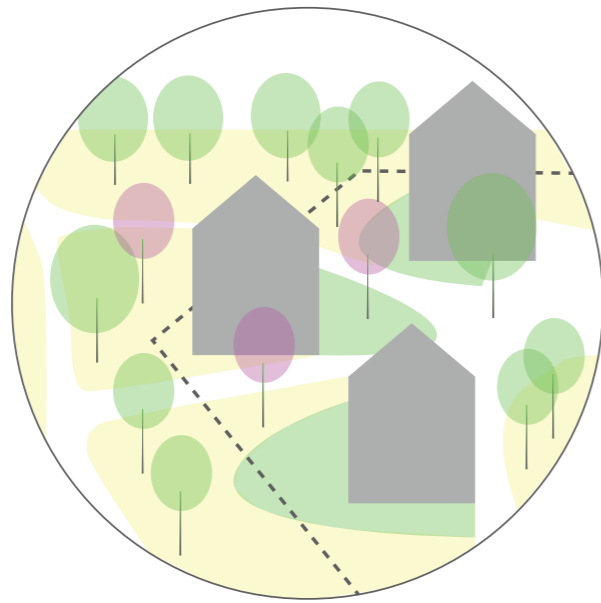
pääosin matalat perennat ja -pen-
saat (esim. lamovuohenkuusamat,
lamoherukat, kääpiövuorimännyt,
kesäpikkusydän, päivänhatut, lei-
mut, päivänliljat, kurjenmiekat)

niitty/luonnonnurmi

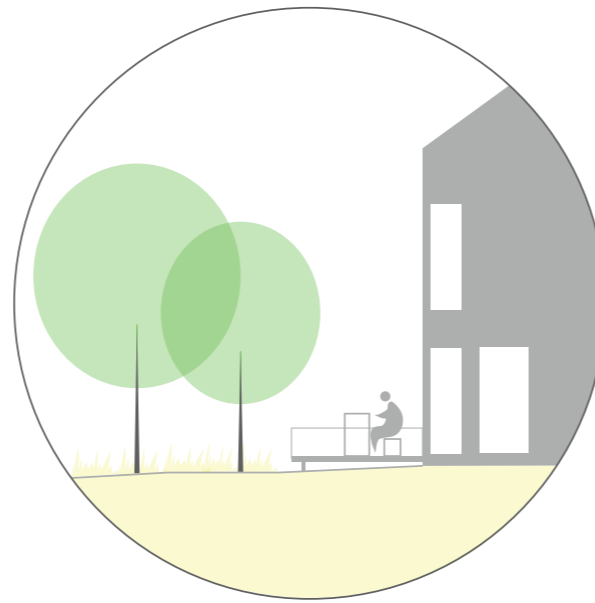
luonnonsoramurske/kivituhka,
sisäänkäynnit laatta
(betoni/liuskekivi)



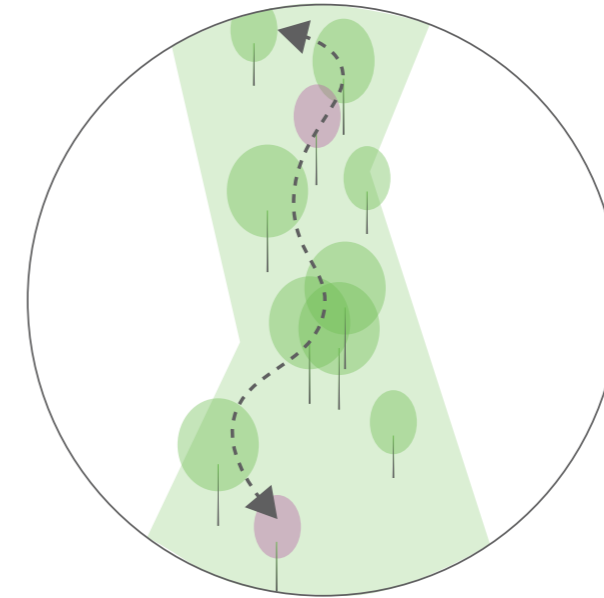
Periaatekuvat



kasvillisuusalueet soljuvat tonttirajan yli



asuntopihat terasseina, vain matalat aidat naapurien välillä



puistoalueelle istutetaan puita/ on olevia puita vähintään 20-30m välein ekologisen yhteyden varmistamiseksi

V S U

MAISEMA-ARKKITEHDIT OY