

Hämeenkyrön kunta

Laivarannan rakennetun ympäristön selvitys

6.3.2026



Sisällysluettelo

1	Johdanto.....	3
1.1	Selvityksen tarkoitus.....	3
1.2	Tekijät.....	3
1.3	Menetelmät.....	3
2	Selvitysalue.....	4
3	Aikaisemmat inventoinnit ja todetut arvot.....	6
3.1	Valtakunnallisesti merkittävä rakennettu kulttuuriympäristö.....	6
3.2	Valtakunnallisesti arvokas maisema-alue.....	7
3.3	Hämeenkyrön osayleiskaavainventointi 2017.....	8
4	Alueen historia.....	9
5	Arvojen määrittely.....	18
6	Yhteenveto.....	19
7	Lähteet.....	20
LIITTEET: Inventointikortit.....20		
	Notko.....	21
	Kyrölä.....	25
	Kallela.....	28
	Laivaranta.....	31
	Kotipelto (Uskelantie 6).....	34
	Tammentörmä (Uskelantie 1-3).....	36

Valokuvat selvityksen tekijöiden, ellei toisin mainita.

1 Johdanto

1.1 Selvityksen tarkoitus

Hämeenkyrön kunnan alueelle Laivarantaan laaditaan asemakaava ja asemakaavan muutosta. Kaavoituksen valmisteluvaiheessa on ilmennyt tarve päivittää ja täydentää lähtötietoja alueen rakennetusta ympäristöstä.

Työn tarkoituksena on laatia Laivarannan asemakaavan ja asemakaavan muutoksen alueelta asemakaavatasoinen (rakennus ja pihapiirikohtainen) rakennetun ympäristön selvitys.

1.2 Tekijät

Tämä selvitys on laadittu Hämeenkyrön kunnan toimeksiannosta syksyllä 2025. Työn suorittivat arkkitehdit Annina Vainio ja Jaana Virtanen A-Insinöörit Suunnittelu Oy:stä.

1.3 Menetelmät

Rakennetun ympäristön selvitystä varten on käyty läpi alueen historiaa sekä selvityksen kohteista olemassa olevat inventointitiedot ja laadittu niistä kaavoitusta palveleva kooste selvityksen alkuun.

Alueella suoritettiin maastokäynti 21.10.2025. Maastokäynnillä selvityksen kohteet on valokuvattu ja niitä on arvioitu silmämääräisesti ulkoapäin. Mahdollisesti paikalla olleilta asukkailta on kerätty suullisia tietoja. Maastokäynnin havainnot on esitetty selvityksen liitteenä olevissa inventointikorteissa.



Kuva 1. Selvityksen kohteita; kuvan oikeassa reunassa Kyrölän vaaleanvihreää julkisivua, keskellä vaaleansininen korkeakattoinen Kallela, vasemmalla matala tiilirakennus Kotipelto ja puiden takana erottuu Tammentörmän jyrkkä harjakatto.

2 Selvitysalue

Selvitysalue sijaitsee Hämeenkyrön kunnassa, Uskelanniemessä Pappilanjoen suulla. Uskelanniemen alue on Hämeenkyrön entistä liikekeskustaa. Selvityksen kohteena ovat Laivarannan asema-kaavan ja asemakaavan muutoksen alueelle sijoittuvat kuusi rakennuskohdetta piha-alueineen.



Kuva 2. Selvityksen kohteet.

- 1 Notko
- 2 Kyrölä
- 3 Kallela
- 4 Laivaranta
- 5 Uskelantie 6
- 6 Uskelantie 1-3

Nro kartalla	Kohteen nimi ja valmistumisvuosi	Kiinteistö-tunnus	Entinen käyttötarkoitus	Nykyinen käyttötarkoitus
1	Notko 1879, laajennus 1920–1925	108-436-5-20	Asuinrakennus ja leipomo sekä kahvila, matkahuolto	Asuinrakennus
2	Kyrölä 1970	108-436-5-124	Kerhotila ja autotalli	Tavoitteena ottaa asuin-käyttöön
3	Kallela 1921	108-436-5-55	Asuinrakennus, Hämeenkyrön Sanomien toimitus, Palovakuutusyhdistyksen toimisto sekä pihapiirissä nahkurinverstaas	Asuinrakennus
4	Laivaranta 1949	108-436-4-143	Paloasema, Hämeenkyrön kirkkovene ry	Tilapäistointia kokoontumistilana Kirkkovene-yhdistys ry
5	Uskelantie 6 (Kotipelto) 1982	108-436-5-123	Asuinrakennus	Asuinrakennus
6	Uskelantie 1–3 (Tammentörmä)	108-436-5-56	Asuinrakennus	Asuinrakennus



Kuva 3. Laivarannan asemakaavan ja asemakaavan muutoksen alue on osoitettu mustalla katkoviivalla ilmakuvan päälle.

Alueelle johtaa Siljantie, jonka Tampereentien varresta Uskelanniemeen kääntyvä osuus on vanhaa Uskelanniemen kautta kulkenutta maantietä. Selvityksen kohteen sijaitsevat Laivatien ja Uskelantien varsilla. Laivatie johtaa Siljantieltä Kirkkojärven rantaan. Uskelantie on lyhyt päättävä tonttikatu, joka on rakennettu pientaloasutuksen levittyä Uskelanniemen alueelle 1900-luvun jälkipuolella.

Selvityksen kohteena olevat rakennukset ovat asuinkäytössä lukuun ottamatta Kyrölää ja vanhaan paloasemaa. Kyrölä on tavoitteena ottaa asuinkäyttöön ja paloasemalle etsitään uutta käyttöä asemakaavan laatimisen myötä.

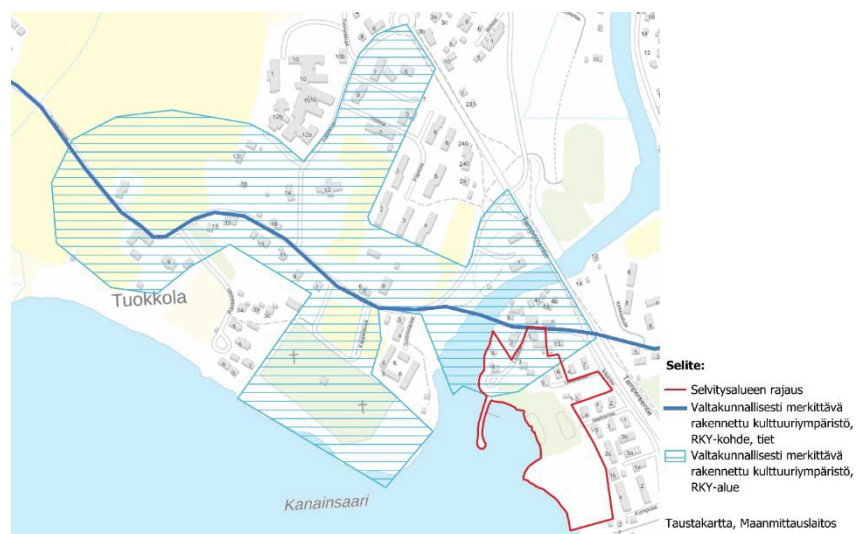


Kuva 4. Näkymä Laivatietä koilliseen, vaalean vihreä rakennus on selvityksen kohde Kyrölä, taustalla näkyy kasvillisuuden katveessa Notko. Kadun päätteenä oleva punainen rakennus on Jokirannan talo Siljantien pohjoispuolella.

3 Aikaisemmat inventoinnit ja todetut arvot

3.1 Valtakunnallisesti merkittävä rakennettu kulttuuriympäristö

Selvitysalue sijaitsee osittain valtakunnallisesti merkittävällä rakennetun kulttuuriympäristön alueella (RKY) Hämeenkyrön vanhan keskustan alue. Lisäksi valtakunnallisesti merkittävän rakennetun kulttuuriympäristön tielinjaus Hämeenkan- ja Kyrönkankaantie sivuaa selvitysalueetta sen pohjoisreunassa.



Kuva 5. Valtakunnallisesti merkittävät rakennetut kulttuuriympäristöt suhteessa selvitysalueeseen.

Uskelanniemi muodostaa Hämeenkyrön vanhan keskustan RKY-alueen Pappilanjoen etelärannalle ulottuvan haaran. RKY-alueeseen kuuluvat Uskelanniemen vanhan liikekeskustan rakennukset Siljantien varrella. Selvityksen kohteista Notko, Kyrölä ja Laivarannan kiinteistö osittain kuuluvat RKY-aluerajaukseen.

Hämeenkyrön vanhan keskustan RKY-alueen kuvaus on seuraava:

Hämeenkyrön kirkonkylä kirkkoineen, pappiloineen, kansakouluineen, pankkeineen ja apteekkeineen sekä kunnan viranhaltijoille rakennettuine asuintaloineen kuvastaa hyvin suomalaisten kirkonkyläiden 1900-luvun alkupuolen kehitysvaihetta. Hämeenkyrön pappilalla on erityistä henkilöhistoriallista merkitystä valtiomies ja suomalaisuusmies Yrjö Sakari Yrjö-Koskisen nuoruudenkotina.

Hämeenkyrön kirkonkylän vanha ydinkeskusta sijoittuu Kirkkojärven ja siihen laskevan Pappilanjoen pohjoisrannalle avoimen viljelymaiseman ympäröimälle mäelle. Mäkeä kiertävä kirkonkylän raitti, Yrjö-Koskistentie, on osa keskiaikaista Hämeenkan- ja Kyrönkankaantietä. Kyläraitin kaarteessa on myöhäisempiren kaudelta oleva kirkkoherranpappila, joka toimii nykyisin seurakuntatilana. Pappila on senaattori ja fennomaanipoliitikko Yrjö Sakari Yrjö-Koskisen nuoruudenkoti. Vuosina 1780–82 rakennettu päätytornillinen kirkko sijaitsee mäellä pappilan yläpuolella ja vanhin hautausmaa nykyisen kirkon ympärillä. Kirkkojärven rannalla sijaitsevalla hautausmaalla oleva 1895 rakennettu kappeli on lähellä nykyistä edeltäneen kirkon paikkaa.

Kirkonkylän raitin varrella on säilynyt yhtenäinen rivistö kirkonkylän virkamiessäätyläisten vanhoja rakennuksia; mm. kunnanlääkärille ja kunnan eläinlääkärille 1920-luvulla rakennetut asuintalot, entinen apteekki sekä vanha kansakoulu ja pankkitalo, jotka ovat peräisin kirkonkylän 1900-luvun alussa tapahtuneesta kehitysvaiheesta. Rakennusrivin päätteenä on peltomaisemaan liittyvän Tuokkolan ratsutilan klassisistinen, pylväskuistin koristama, päärakennus puistoineen.

Pappilanjoen etelärannalla on Uskelan kylätontin alue ja kirkonkylän vanhin 1875 rakennettu kansakoulu. Vanhat kauppa-, leipomo- ja matkustajakotirakennukset sekä joukko asuinrakennuksia ovat säilyneet. Entinen matkustajakoti on toiminut käräjätupana.

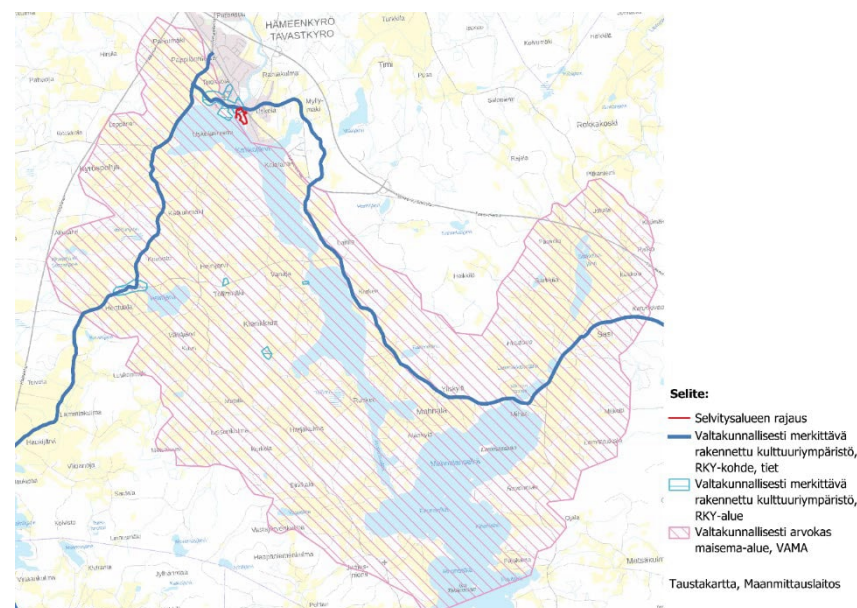
Hämeenkaan- ja Kyrönkankaantie RKY-kohteen kuvaus on seuraava:

Satakunnassa Kyrönkankaantienä, Pirkanmaalla Hämeenkankaantienä ja Pohjanmaalla Pohjankankaantienä tunnettu tie on yksi Suomen keskiaikaisista pääteistä ja ainoa kesäaikaan kuljettavissa ollut reitti Satakunnasta ja Hämeestä Pohjanmaalle. Tie on muodostanut yhdessä Ylisen Viipurintien kanssa lyhimmän reitin Pohjanmaalta Viipuriin. Edelleen suurelta osin Suomenselän asumattomien kankaiden kautta kulkeva, paikoitellen hiekkapintaisena säilynyt tie on säilyttänyt historiallisen linjauksensa ja vanhan maantien luonteen. - -

Seuraavat suuria asutuskeskuksia yhdistävät maantiet tulivat ajankohtaiseksi 1900-luvun puolivälissä. Maasto- ja pinnamuodostus eivät enää 1960-luvulla olleet määrääviä tekijöitä tienrakennuksessa. Uusi Tampere - Vaasa -tie sai pääosin uuden suoraviivaisen linjauksen, jolloin vanhemmat tiet jäivät paikallisliikenteen käyttöön.

3.2 Valtakunnallisesti arvokas maisema-alue

Selvitysalue kuuluu osittain maakunnallisesti ja valtakunnallisesti arvokkaaseen maisema-alueeseen Hämeenkyrön kulttuurimaisema. Hämeenkyrön kulttuurimaisema tunnetaan myös yhtenä Suomen 27 kansallismaisemasta.



Kuva 6. Maakunnallisesti ja valtakunnallisesti arvokas maisema-alue, Hämeenkyrön kulttuurimaisema. Selvitysalue sijaitsee maisema-alueen pohjoisosassa.

Maisema-alueen kuvaus kuuluu seuraavasti:

Hämeenkyrön kulttuurimaisema edustaa Keski-Hämeen viljely- ja järvisuudelle tunnusomaista vaihtelevaa ja perinteistä maaseutumaisemaa, jonka arvot perustuvat historialliseen maisemarakenteeseen sekä elinvoimaiseen ja monipuoliseen maatalouteen. Voimakkaiden luonnonpiirteiden sekä vuosisatoja jatkuneen maanviljelyn muovaama maisema on harvinaisen eheä. Alueella on useita arvokkaita kylä-, rakennus- ja perinnebiotooppikohteita. Lisäksi Hämeenkyrön kirkonkylä on arvokas esimerkki 1900-luvun alkupuolen kirkonkylämiljööstä. Hämeenkyrön kulttuurimaisemat ovat laajalti tunnettuja maisemia, joilla on huomattavia symbolisia arvoja yhtenä Suomen 27 kansallismaisemasta sekä kirjailija F. E. Sillanpään synnyinseutuna.

3.3 Hämeenkyrön osayleiskaavainventointi 2017

Kulttuuriympäristöpalvelut Heiskanen & Luoto Oy:n laatimassa osayleiskaavainventoinnissa *Kirkonkylästä ja maataloudesta modernismiin, Hämeenkyrön ja Kyröskosken taajamaksi* (2017) Uskelanniemen vanha liikekeskusta on määritelty arvoluokkaan I kuuluvaksi aluekokonaisuudeksi. Arvojen perusteluissa todetaan entisen maantien varteen muotoutuneessa vanhassa liikekeskustassa säilyneen pätkä kaupparaitin vanhoja liikerakennuksia sekä paloasema, matkustajakoti ja posti, puistomaisuus.

4 Alueen historia

Hämeenkyrön Uskelanniemi sijoittuu vanhojen vesi- ja maaliikenteen reittien risteämipaikkaan. Kirkkojärvi, Pappilanjoki, Kyröskoski ja Kyrösjärvi ovat osa lkaalisten reittinä tunnettua vesireittiä. Alueella kulkivat ja yhtyivät myös keskiaikaiset, maakuntia yhdistävät päätiet, Kangastie ja Kyröntie. Kangastie (Hämeenkanantie) johti Turusta Pohjanmaalle. Hämeenkyrössä siitä erkani Tampereelle johtava Kyröntie.

Pohjanmaalta Hämeenkyrön kautta Hämeenlinnaan menevää tietä, jonka maanmittari Hannu Hannunpoika merkitsi karttaan noin 1650, pidettiin yleisenä maantienä, vaikka se olikin kapeampi kuin Turusta Pohjanmaalle menevä maantie. Hämeenlinnan menevä tie kulki kirkon ohi ja Pappilanjoen yli sillan kautta Uskelaan. Pirkkalassa tietä sanottiin 1700-luvulla kyröläisten markkinatieksi.¹

Yrjö Sakari Yrjö-Koskinen kuvailee tiestöä vuonna 1852 ilmestyneessä teoksessaan Kertomus Hämeenkyrön pitäjästä:

Maanteitä on pitäjässä jokseensakin tarpeeksi. Vahva valtatie tulee Pohjankankaalta, emäkirkon sivutte ja joen yli puista siltaa myöten siitä taas pitkin vesijohtoa Laitilan, Mahnalan, Lemmakkalan ja Sasin kautta Tampereelle. Tämä suittaa olla vanhimpia maanteitä maassamme, sillä jos ei voi todeksi näyttää Birger Jarl'in sitä myöten Hämeeseen tulleen, niin on kuitenkin luultava, sitä jo vanhuudesta ollen kuljetun.²



Kuva 7. Yrjö Sakari Koskisen kirjan kartta 1850.

¹ Hämeenkyrön historia II, s. 500

² Kertomus Hämeenkyrön pitäjästä (Yrjö-Koskinen, 1852)

Uskelan kylä

Asutus keskittyi Kirkkojärven rannalle, johon syntyi keskiajalla ryhmäkyliä. Kirkkojärven pohjoisrannan laajan viljelysmaiseman muodostuvat Tuokkolan, Pappilan ja Uskelan kylät.

Uskelassa oli 1600-luvun alussa 7 tilaa: Käkelä, Salonen, Mattila, Nuutila ja Heiska, sekä Hulkari ja Kinsta, jotka yhdistettiin Käkelään viimeistään 1634³. Uskelan kylän talot sijoituivat teiden risteyksen tuntumaan kylän peltojen keskelle.

Uskelanniemen alue sen sijaan kytkeytyi Pappilanoen vastarannalle sijoittuvaan kirkonkylään. Pappilanoen suulla oli jo varhain keskiajalla Hämeenkyrön kirkko ja oman kylänsä muodostava Pappila. Uskelanniemen rakennuskannalla ja kirkolla oli vahva maisemayhteys Kirkkojärven yli⁴. Pappilanoen vastakkaisella puolella kohosi kirkon lisäksi pappila, kunnantalo, kansakoulu ja lääkärin talo⁵.

1900-l alku



Kuva 8. Venäläinen topografikartta 1910, Senaatin kartasto XXI-XVII: 20–21. (Kansallisarkisto, digitaaliarkisto)

1900-luvun alun kartassa näkyvät Tuokkolan ja Pappilan kylän joen länsipuolella, Uskelan kylä teiden risteyksessä sekä Uskelanniemen kohonneita rakennuksia joen itärannalla.

1800- ja 1900-luvun vaihde oli paitsi teollistumisen, myös koulujen, kauppojen, yhdistysten ja seurojen perustamisen aikaa. Koulut, kaupat ja yhdistykset pyrkivät rakentamaan oman rakennuksen, joka toi toimintaa vakautta ja itsenäisyyttä.⁶ Tämä näkyi vahvasti Uskelanniemen rakennuskannassa.

³ Hämeenkyrön historia II, s. 368

⁴ Hämeenkyrön osayleiskaavainventointi 2017, osa 1, s. 8

⁵ Hämeenkyrön osayleiskaavainventointi 2017, osa 1, s. 23

⁶ Hämeenkyrön osayleiskaavainventointi 2017, osa 1, s. 18–19

Pappilanjoen silta

Kun Porin ja Tampereen välisen rautatien rakentaminen 1890 alkoi. Hämeenkyrössä käynnistyi keskustelu laivareitistä Siuroon, tulevan rautatieaseman lähelle. Väylä Siurosta Hämeenkyrön kirkolle ruopattiin 1895 valtion kustannuksella. Kyröskosken tehdasyhtiö osallistui Pappilanjoen perkaamiskustannuksiin voidakseen aloittaa laivaliikenteen Kyröskoskelta Siuroon. Ongelmaksi tuli Pappilanojen silta, jota ei voitu alittaa laivoilla ennen kuin paikalle vuonna 1898 tehtiin keskeltä ylöspäin kohoava puusilta. Jottei silta syttyisi palamaan laivojen piipusta lentävistä kipinöistä, esitti kuntakokous toivomuksen, että laivat alittaisivat sillan ”tulsta suitsematta”. Myös savupiipun alas laskeminen kuului sillanalitusrituaaleihin.⁷



Kuva 9. Uusi silta Pappilanjoen suulla mahdollisti höyrylaivaliikenteen aloittamisen.



Kuva 10. Pappilanjoen silta on purettu, mutta silta-arkut ovat edelleen olemassa joen molemmilla rannoilla.

⁷ Hämeenkyrön historia III, s. 123

Liike-elämä ja palvelut

Kyrön virran molemmat rannat olivat liikenteellisesti edulliset sekä kaupalle että käsityöammateille. Lähistön asukkaiden lisäksi asiakkaita saatiin kirkossa käyvistä ja muilla asioilla liikkuvista. Nahkuri Siljaderin luona Uskelan kylässä Salosen maalla harjoitettu myynti ja tarjoilu vahvistettiin vuonna 1879 kaupanpidoksi Karoliina Siljanderin nimissä.⁸

Uskelanniemen ensimmäinen rakennus oli kanttori Heikki Kupilaisen vuonna 1884 itselleen rakennuttama asuinrakennus⁹. Kirkonkylän postiasema toimi kanttori Heikki Kupilaisen talossa, jossa sen hoidosta vastasi rouva Aleksandra eli Sanni Kupilainen¹⁰,

Hämeenkyrön ensimmäisen leipomon perusti Kaarle Numminen Uskelaan 1898¹¹. Vuosisadan vaihteessa Uskelanniemellä toimi muutamia lyhytikäisiä kauppoja¹². Sekatavarakauppojen rinnalla erikoisliikkeiden ja palveluyritysten valikoima kasvoi pääasiassa Kyröskoskella. Kirkonkylässä K.A. Nummisen leipomon yhteyteen perustettiin kahvila 1927.¹³ Nummisen leipomo lakkasi toimintansa 1954¹⁴.

Vuonna 1910 Hämeenkyrön keskusta-alueen maisema oli avointa viljelymaisemaa. Keskusta muodostui Kyröntien varrelle sijoittuneista keskeisistä rakennuksista: kirkosta, pappilasta,

kunnantalosta, kansakoulusta, lääkärin talosta. Kauppa keskittyi tiiviisti Uskelanniemen puolelle¹⁵.

Alueen toiminta oli sen verran vilkasta, että Uskelanniemeen kaupparaitille rakennettiin toinenkin kauppa, Pukkilan kauppa. Sillan kupeessa olevassa Järven asuinrakennuksessa alkoi toimia 1920-luvun vaihteessa puhelinkeskus. 1920-luvulla alueelle ilmestyi lisäksi Jalmary Helon perustama nahkurin verstaas, matkustajakoti sekä Jokisen asuinrakennus.¹⁶

1960-luvulle asti Nummisen leipomo ja vuosina 1948–1952 toiminut Hämeenkyrön Osuuskaupan leipomo olivat kirkonkylän harvoja erikoisliikkeitä¹⁷.



Kuva 11. Leipuri ja rouva Nummin 1930-luvulla. (Hämeenkyrön historia III. Valokuva Edvard Merikanto.)

⁸ Hämeenkyrön historia III, s. 95

⁹ Alueinventointi 1997

¹⁰ Hämeenkyrön historia III, s. 129

¹¹ Hämeenkyrön historia III, s. 90

¹² Hämeenkyrön historia III, s. 95

¹³ Hämeenkyrön historia III, s. 411

¹⁴ Hämeenkyrön historia III, s. 583

¹⁵ Hämeenkyrön osayleiskaavainventointi 2017, osa 1, s. 23

¹⁶ Alueinventointi, Kuitunen 1997

¹⁷ Hämeenkyrön historia III, s. 583



Kuva 12. Vanha maantien kulki Uskelanniemen läpi johtaen Pappilanjoen ylittävälle sillalle. Vasemmalla yksi selvityksen kohteista, Notko sekä jo 1955 purettu posti. Oikealla Jokiranta (entinen Mattilan kauppa). (Hämeenkyrön historia, osa III, s. 95)



Kuva 13. Pappilanjoen ylittävä silta on purettu ja nykyinen Siljantie päättyy Laivatien risteykseen.

VPK

Osuustoimintapohjainen kunnallinen palovakuutusyhdistys Hämeenkyrön Paloapuyhdistys aloitti toimintansa vuoden 1921 alussa. Toimitusjohtajana toimi 1928 alkaen tehtailija Jalmari Helo. Nimi muutettiin Hämeenkyrön Palovakuutusyhdistykseksi 1935. Yhdistystä hoidettiin toimitusjohtajien kotoa. Jottei vakuutuskorvauksia olisi jouduttu makselemaan, kantoi paloapuyhdistyksen hallitus huolta savupiippojen nuohouksesta ja kotikäyttöisten paloruiskujen hankinnasta sekä puhui pärekattojen peltikatoilla korvaamisen puolesta.¹⁸

Vuoden 1934 palolaki siirsi vastuun palotoimesta kunnan harteille. Samana keväänä perustettiin Jalmari Helon aloitteesta Kirkonkylän VPK, jolle kunnan, seurakunnan ja paloapuyhdistyksen varoilla hankittiin samana vuonna Chevrolet-merkinen paloauto moottoriruiskuineen, vesisäiliöineen ja letkukalustoineen. Maaherra vahvisti lain vaatiman palojärjestyksen, jossa kunta jaettiin sammutustoimintaa varten kolmeen palopiiriin ja määrättiin niihin palokunniksi vapaaehtoiset palokunnat. Kunnan sivutoimisena palopäällikkönä toimi Jalmari Helo 1938–45.¹⁹

Paloasema toimi Uskelanniemen Laivarannassa vuosina 1949-1978.²⁰

Hämeenkyrön Palovakuutusyhdistys toimi Jalmari Helon johdolla 1961 asti. Juhani Helon toimitusjohtajakaudella 1961-1971 yhdistys ryhtyi myymään muitakin vahinkovakuutuksia. Toiminta

laajeni edelleen seuraavien johtajien aikana myös alueellisesti ja 1991 nimi muutettiin Sata-Hämeen Lähivakuutusyhdistykseksi.²¹

Hämeenkyröön perustettiin 1988 ns. puolivakinainen palokunta. Kirkonkylän VPK siirrettiin 1994 viiden minuutin hälytysajalla toimivaksi II valmiusasteen palokunnaksi.²²



Kuva 14. Kirkonkylän VPK ryhmäkuvassa maaliskuussa 1935. (Hämeenkyrön historia III, s. 474. Kuva: Hämeenkyrön museo.)

¹⁸ Hämeenkyrön historia III, s. 473

¹⁹ Hämeenkyrön historia III, s. 474

²⁰ Alueinventointi 1997

²¹ Hämeenkyrön historia III, s. 612

²² Hämeenkyrön historia III, s. 612

Uusi maantie ja silta

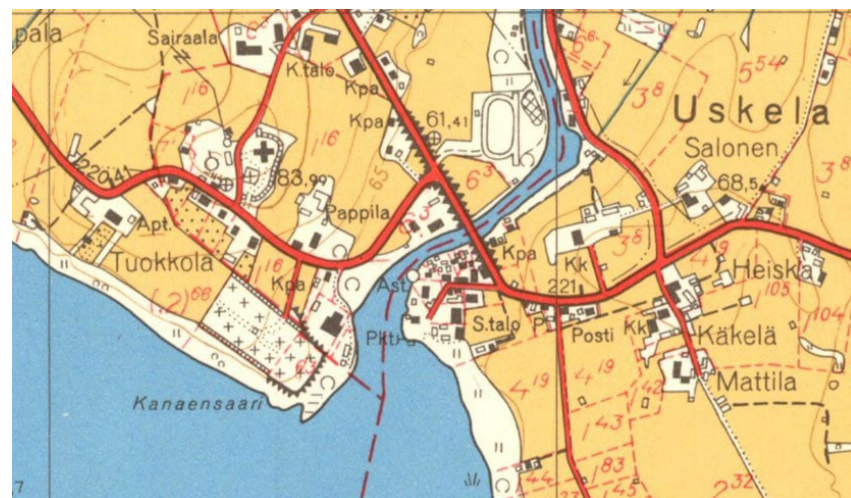
Maakunnallisia keskuksia yhdistävä uusi valtatieverkko suunniteltiin 1930-luvulla Suomen kehittyessä ja autoistuessa voimakkaasti. Hankkeen toteuttaminen siirtyi toisen maailmansodan jälkeiseen aikaan. Hämeenkyrössä uusi tielinjaus toteutui useassa vaiheessa. Ensimmäisenä valmistui tieosuus, johon liittyi uusi Pappilanjoen ylittävä betonisilta. Valtatie ei enää pohjautunut vanhoihin tielinjoihin tai maastonmuotoihin, vaan se linjattiin kulkemaan suoraviivaisesti halki maiseman. Uskelan ja Pappilan mailla tien linjaus halkoi vanhoja, aikaisemmin tärkeitä pidettyjä kyläpeltoja.²³

Suomen maantien olivat sodan aikana päässeet hoidon puutteessa pahasti rappiolle. Hämeenkyrössä TVH sai 1946 valmiiksi kirkonkylän läpi Pappilanjoelta Parkumäkeen vievän uuden tien ja 1947 Pappilanjoen yli johtavan sillan. Vuonna 1946 valmistunut uusi maantie ja seuraavana vuonna valmistunut Pappilanjoen silta ohjasivat osaltaan sekä asutusta että liikkeiden sijoittumista.²⁴

Uusi hallintokeskus rakentui valtatie varteen, kirkon pohjoispuolelle. Vanhan siltapaikan jäätyä pois käytöstä, Uskelanniemen yhteys kirkonkylään heikkeni. Liiketoiminta Uskelanniemessä loppui vähitellen.



Kuva 15. Hämeenkyrön kartta tehty Maanmittaushallituksessa 1929



Kuva 16. Vuoden 1959 peruskartta näyttää Pappilan pellot halkovan uuden valtatie ja uuden sillan paikan. Vanha silta on purettu.

²³ Osayleiskaavainventointi, 2017, s. 49

²⁴ Hämeenkyrön historia III s. 58

Uitto ja höyrylaivaliikenne

Vesistön uitto ja höyrylaivaliikenne olivat alkaneet 1800-luvun jälkipuoliskolla. Parhaimmillaan Hämeenkyrön kautta ui vuodessa noin puoli miljoonaa tukkia ja Kyröskosken tehdas kuljetti tuotteensa alas vesistöä Siuroon, Porin radan varteen.²⁵

Laivaliikenne alueella oli vilkasta postin ja kauppojen takia. Rannassa sijaitsivat kauppojen makasiinirakennukset. Sillan kupeessa oli laituri, johon höyrylaivat pysähtyivät.²⁶

Noin kymmenen vuotta valtatie ja uuden sillan rakentamisen jälkeen puu-, tavara- ja henkilökuljetukset olivat siirtyneet pääosin autokuljetuksiin. Vanha vesireitti hiljeni lopullisesti.²⁷



Kuva 17. Pappilanjoki ja uusi betonisilta 1940-luvun lopulla. Vanha vesireitti oli tällöin vielä voimissaan. (Hämeenkyrön osayleiskaavainventointi 2017, osa 1, s. 50. Kuva teoksesta Tampereen seudun kuvia 1948.)

²⁵ Hämeenkyrön osayleiskaavainventointi 2017, osa 1, s. 50

²⁶ Alueinventointi 1997

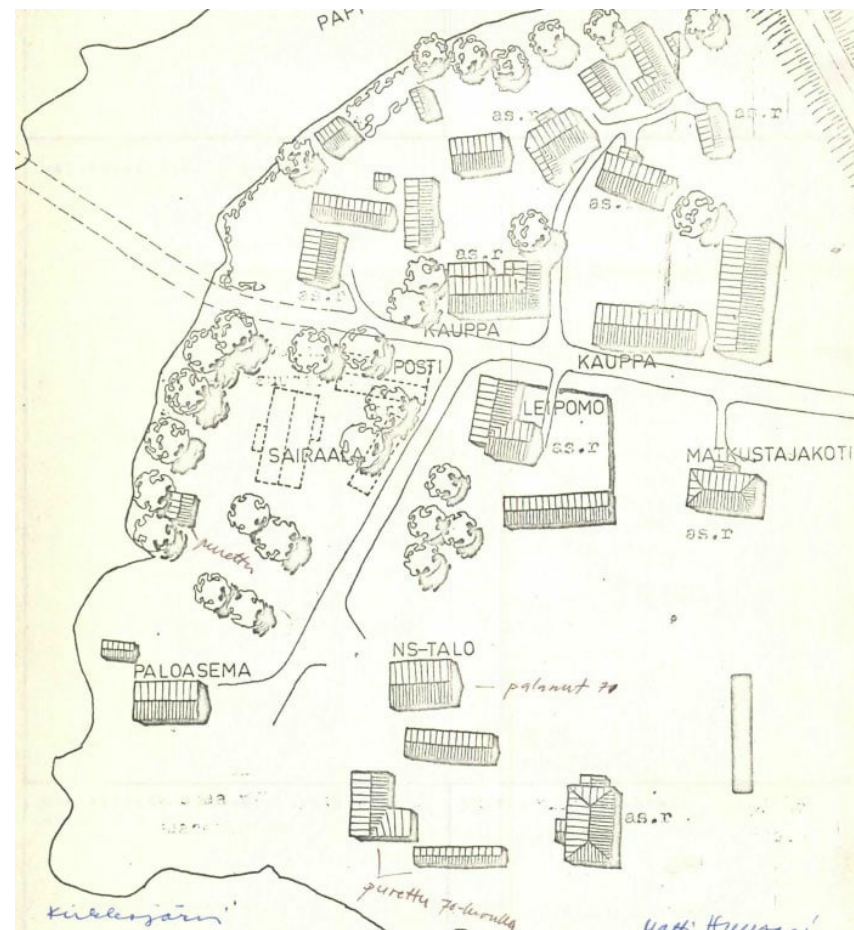
²⁷ Hämeenkyrön osayleiskaavainventointi 2017, osa 1, s. 50

Valtatien rakentamisen jälkeiset kehitysvaiheet



Kuva 18. Alueen peruskartta vuodelta 1989.

Uskelanniemen vanhan liikekeskustan kaakkoispuolelle rakentui uusi asuinalue 1980-luvulla. Vanhan maantien varteen sijoittuneesta liikekeskustasta on säilynyt pätkä kaupparaitin vanhoja liikerakennuksia. Vaikka aluerakenne ja useita keskeisiä rakennuskohteita on säilynyt, vanha liikekeskusta on menettänyt asemansa maisemassa.



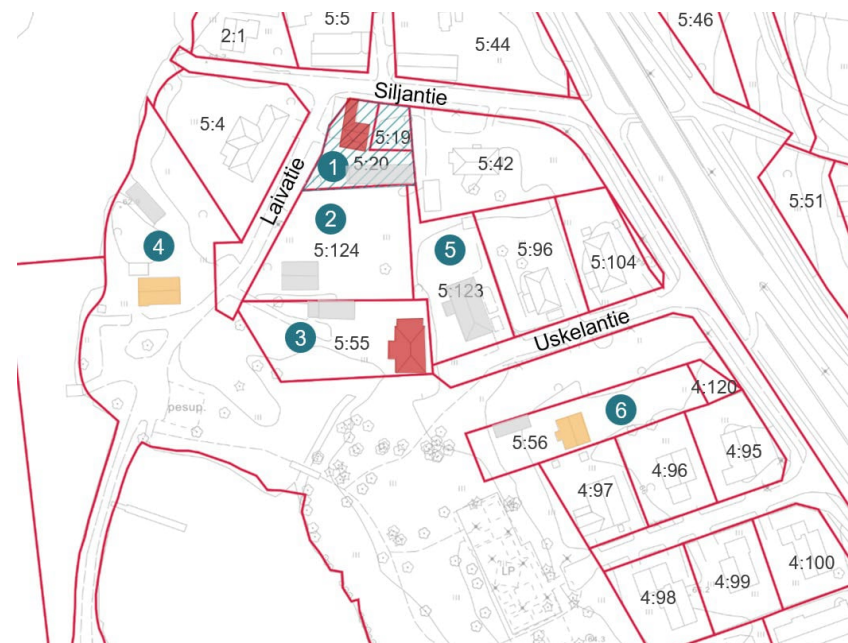
Kuva 19. Suomen rakennuskulttuurin yleisluettelo. Hämeenkyrö. Päivämätön kartta.

5 Arvojen määrittely

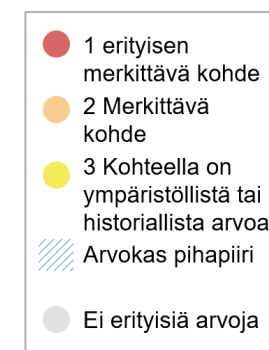
Arvojen määrittelyssä on kiinnitetty huomiota arkkitehtoniseen, historialliseen ja ympäristölliseen arvotukseen. Arvojen määrittelyssä tarkastellaan rakennetussa ympäristössä havaittavaa kerroksellisuutta ja eri aikakausien tunnistettavuutta, alueellista eheyttä/hajanaisuutta sekä rakennustaiteellisia, historiallisia ja ympäristöllisiä erityispiirteitä. Olennaista on rakennuksen/rakennusryhmän asema maisemassa tai kaupunkikuvassa, alkuperäisen rakentamistavan historiallinen säilyneisyys ja edustavuus rakennustyyppinä tai historiallinen arvo osana alueen kehityksen ilmentäjänä.

Havaittujen arvojen perusteella kohteet on jaettu yleisesti käytössä oleviin kolmeen arvoluokkaan.

- 1 Erityisen merkittävä kohde
 - o Kohde on hyvin säilynyt aikakautensa edustaja ja se on usein myös maisemallisesti tai kulttuurihistoriallisesti merkittävä
- 2 Merkittävä kohde
 - o Kohde on melko hyvin säilynyt, mutta joitain muutoksia on tehty. Maisemallinen tai kulttuurihistoriallinen merkitys voi joko korottaa tai laskea tähän luokkaan.
- 3 Kohteella on ympäristöllistä tai historiallista arvoa
 - o Reilusti muutoksia kokeneet kohteet, joiden maisemallinen tai kulttuurihistoriallinen merkitys ei nosta niitä luokkaan 2.



Kuva 20. Selvityksen kohteet ja niiden arvoluokat.



6 Yhteenveto

Kuusi Uskelanniemessä sijaitsevaa rakennuskohdetta on inventoitu, ja niistä laaditut kohdekortit ovat tämän selvityksen liitteenä. Kohdekortit sisältävät perustiedot, historian, rakennuskuvauksen sekä arvion rakennetun kulttuuriympäristön arvosta. Selvitysalueen rakennuskanta kuvastaa Uskelanniemen kerroksellista kehitystä 1800-luvulta 1980-luvulle. Kohteet edustavat eri aikakausien asuin-, liike- ja yhteisörakentamista. Kokonaisuutena selvityksen kohteet muodostavat kerroksellisen ja rakenteellisesti vaihtelevan ympäristön.

Notko (Laivatie 1) on 1800-luvun lopun hirsirunkoinen asuinrakennus, joka on toiminut leipomona, kahvilana ja matkahuoltona. Rakennus ja pihapiiri ovat hyvin säilyneet ja muodostavat merkittävän osan vanhaa kaupparaittia. Kohteen restaurointi ja kunnostustyöt lisäävät kohteen arvoa.

Kyrölä (Laivatie 3) edustaa 1970-luvun kerhorakentamista. Se rakennettiin tulipalossa tuhoutuneen seurantalokalle. Vaikka kohteella on paikallishistoriallista arvoa sen toiminnan kautta, paikalla aiemmin olleesta näyttävästä seurantalosta ei ole säilynyt ympäristössä havaittavia muistumia. Kohteelle ei ole annettu arvoluokitusta.

Kallela (Laivatie 5) on 1921 valmistunut klassistinen asuinrakennus, jossa on toiminut myös Hämeenkyrön Sanomien toimitus, Palovakuutusyhdistyksen toimisto sekä pihapiirissä nahkurinverstas. Rakennuksen alkuperäinen ilme on hyvin säilynyt ja sillä on rakennustaiteellista arvoa.

Laivaranta – Paloasema (Laivatie 4) on 1949 valmistunut paloasema letkutorneineen. Rakennus toimii alueellisena maamerkinä ja on edustava esimerkki vapaapalokuntatoimintaan liittyvästä rakentamisesta. Kiinteistön alueella sijaitsee lisäksi myöhemmin rakennettu kirkkovenevaja

Kotipelto (Uskelantie 6) on vuonna 1982 valmistunut omakotitalo, joka edustaa tyypillistä aikakauden pientalorakentamista. Rakennuksen ulkoasu on säilynyt hyvin alkuperäisenä. Kohteelle ei ole annettu arvoluokitusta.

Tammentörmä (Uskelantie 1–3) on 1900-luvun alun lohkokiville perustettu hirsirunkoinen asuinrakennus. Rakennuksessa on Jugendtyylille tunnusomaisia piirteitä ja se on tehdyistä muutoksista huolimatta säilyttänyt hyvin alkuperäistä ilmetään. Rakennus ei liity Uskelanniemen liikekeskustaan.

7 Lähteet

Painetut lähteet:

- Hämeenkyrön historia 3, Vuodesta 1866 vuoteen 2000. Agge, Marja; Nallinmaa-Luoto, Terhi. 2003
- Hämeenkyrön historia 2, Vuodesta 1722 vuoteen 1865. Nallinmaa-Luoto, Terhi. 1990.
- Kertomus Hämeenkyrön pitäjästä. Yrjö-Koskinen, Yrjö Sakari. 1852.

Painamattomat lähteet

- Kuitunen, Juhani (koonnut): Alueinventointi Hämeenkyrön vanha keskusta ja kirkonseutu
- Hämeenkyrön osayleiskaavainventointi 2017, osa 1, Johdanto, maisemahistoria ja yhteenveto Kulttuuriympäristöpalvelut Heiskanen & Luoto Oy; Heiskanen, Jari; Niukko, Kirsi. 2017.
- Hämeenkyrön osayleiskaavainventointi 2017, osa 3, Alue- ja kiinteistökortit. Kulttuuriympäristöpalvelut Heiskanen & Luoto Oy; Heiskanen, Jari; Niukko, Kirsi. 2017.
- Museoviraston Suomen rakennuskulttuurin päiväämätön yleisluettelo Hämeenkyrö.

Kartat ja kaavat

- Peruskartat 1959 ja 1989. Maanmittauslaitos.
- Ortoilmakuva 2021. Maanmittauslaitos

Verkkolähteet

- RKY-kohteiden kuvaukset. Museovirasto. www.rky.fi

LIITTEET: Inventointikortit