

Hämeenkyrö

Siltafoorumi

20.1.2026

[kirjaamo@hameenkyro.fi](mailto:kirjaamo@hameenkyro.fi)

Hämeenkyrön kunta



# Turvallinen Hämeenkyrö kuuluu kaikille

## **LUO MYÖNTEISTÄ ILMAPIIRIÄ**

Luon positiivisen ilmapiirin, jossa jokainen tuntee, että häntä kunnioitetaan ja arvostetaan.

## **OLE AVOIN**

Annan toiselle tilaa, hyväksyn kaikkien oikeuden yksilöllisyyteen.

## **KUUNTELE JA OPI**

Otan uudet aiheet, tilanteet ja henkilöt ennakkoluulottomasti vastaan antaen kaikille tilaa osallistumiseen.

## **PUUTU**

Puutun epäasialliseen käytökseen, kiusaamiseen, syrjintään tai häirintään, jos huomaan sitä.

## **NAUTI**

Nautin elämästä ja yhdessäolosta, otan rennosti ja pidän hauskaa.

# Ohjelma

- ALKUSANAT
- YLEISTÄ
- PALVELURAKENNUSTEN TIETOJA
- VARHAISKASVATUS
- PERUSOPETUS
- PÄÄTÖKSENTEKO

sivistyslautakunnan puheenjohtaja Suvi Järvenpää

sivistysjohtaja Kimmo Levänen

tilapalvelupäällikkö Harri Jääskeläinen

varhaiskasvatuksen johtaja Kaisa Ojanen

sivistysjohtaja Kimmo Levänen

sivistysjohtaja Kimmo Levänen

LOPUKSI VARATTU AIKAA KESKUSTELULLE

# Yleistä



Hämeenkyrö

## Väestöennuste MDI 2024

VÄESTÖ	2021	2022	2023	2024	2025	2026	2027	2028	2029	2030	2031	2032
0-5-vuotiaat	578	550	550	540	534	533	517	519	521	520	523	525
6 vuotiaat	116	120	120	88	106	91	113	88	90	92	91	91
7-12-vuotiaat	789	768	798	782	733	713	655	652	616	585	580	568
13-15-vuotiaat	375	379	376	389	389	395	411	391	392	358	335	313
16 vuotta täyttäneet	8 479	8 440	8 475	8 549	8 553	8 572	8 618	8 672	8 694	8 752	8 773	8 796
18-64-vuotiaat	5 624	5 604	5 617	5 643	5 561	5 540	5 519	5 490	5 474	5 500	5 495	5 488
Asukasluku yhteensä	10 337	10 257	10 319	10 348	10 315	10 304	10 314	10 322	10 313	10 307	10 302	10 293
0-18-vuotiaat	2 239	2 184	2 202	2 154	2 123	2 086	2 051	2 014	1 987	1 934	1 888	1 855
19-64-vuotiaat	5 502	5 481	5 502	5 531	5 453	5 423	5 402	5 387	5 356	5 379	5 387	5 362
65 vuotta täyttäneet	2 596	2 592	2 615	2 663	2 739	2 795	2 861	2 921	2 970	2 994	3 027	3 076

## Väestöennuste Tilastokeskus 2024

VÄESTÖ	2021	2022	2023	2024	2025	2026	2027	2028	2029	2030	2031	2032
0-5-vuotiaat	578	550	550	540	522	516	491	488	485	484	485	486
6 vuotiaat	116	120	120	88	107	92	111	90	91	89	88	89
7-12-vuotiaat	789	768	798	782	740	723	665	657	623	597	591	574
13-15-vuotiaat	375	379	376	389	395	406	426	406	405	374	351	333
16 vuotta täyttäneet	8 479	8 440	8 475	8 549	8 502	8 510	8 541	8 581	8 607	8 657	8 675	8 698
18-64-vuotiaat	5 624	5 604	5 617	5 643	5 502	5 462	5 428	5 393	5 377	5 402	5 393	5 393
Asukasluku yhteensä	10 337	10 257	10 319	10 348	10 266	10 247	10 234	10 222	10 211	10 201	10 190	10 180
0-18-vuotiaat	2 239	2 184	2 202	2 154	2 152	2 121	2 081	2 040	2 011	1 965	1 917	1 881
19-64-vuotiaat	5 502	5 481	5 502	5 531	5 382	5 334	5 298	5 276	5 245	5 264	5 268	5 251
65 vuotta täyttäneet	2 596	2 592	2 615	2 663	2 732	2 792	2 855	2 906	2 955	2 972	3 005	3 048

## Päivähoitoikäiset lapset asuinpaikan mukaan

(peruste; osoite, lähde; Facta -kuntarekisteri)

	Mahnala ja Pinsiö	Heinijärvi	Kyröskoski	Kirkonkylä	Lasten lkm yhteensä
Synt. vuosi	lasten lkm	lasten lkm	lasten lkm	lasten lkm	
2025	19	8	19	17	63
2024	26	4	23	27	80
2023	26	6	21	24	77
2022	24	4	32	26	87
2021	28	16	29	33	106
2020	18	12	32	24	88
<b>0-5 v.</b>	<b>141</b>	<b>50</b>	<b>156</b>	<b>151</b>	<b>501</b>
2019	43	15	21	34	114
Yht.	<b>184</b>	<b>65</b>	<b>177</b>	<b>185</b>	<b>615</b>

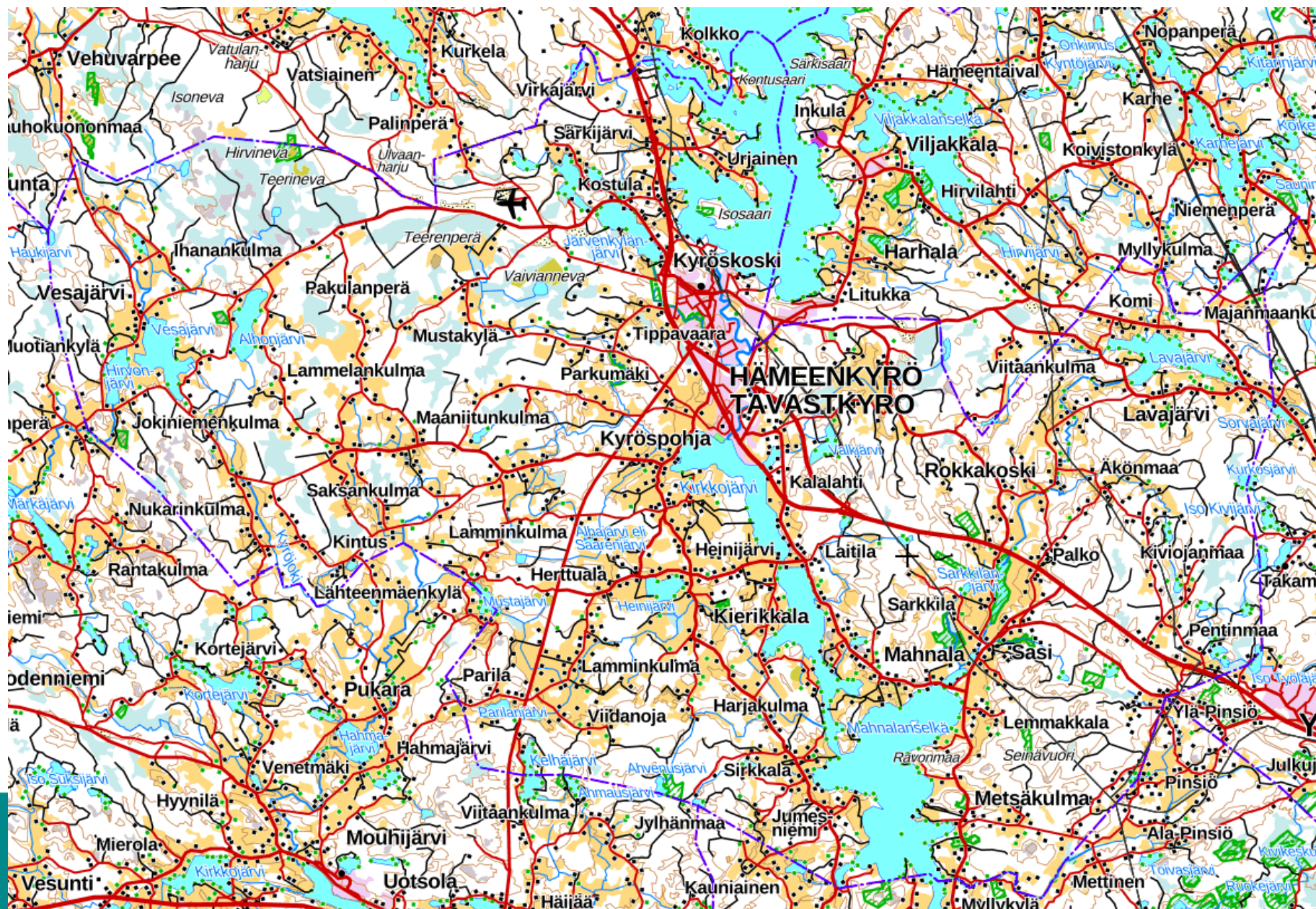
31.12.2025

## Muuttoliikkeen vaikutus ikäluokkiin 2010-2025

Syntymävuosi	Ikäluokan syntymävuoden lopussa	Ikäluokan koko nyt 31.12.25	Muutos
2010	116	114	-2
2011	133	139	6
2012	124	138	14
2013	120	126	6
2014	140	150	10
2016	112	130	18
2017	107	118	11
2018	78	91	13
2019	84	114	30
2020	77	88	11
2021	95	106	11
2022	75	87	12
2023	80	77	-3
2024	75	80	5
2025	63	63	0

Hämeenkyrö 0-6  
vuotiaat 617  
lasta

etelä 72  
keskusta 199  
pohjoinen 177  
itä 169



Hämeenkyrö

# Kasvatusta ja opetusta ohjaavat suunnitelmat ja periaatteet

- Kuntastrategia:
  - Hyvä kasvun ja oppimisen ympäristö
    - Avaintavoite: Yhtenäinen ja kannustava kasvun ja oppimisen polku
- Opetussuunnitelmat
  - Edellyttää helposti mukautettavia ja jaettavia tiloja
  - Oppimisen tuki, yhteisopettajuus

Uusiin ja tarkoituksenmukaisen toiminnan mahdollistaviin yksiköihin käyttöaste korkea

- Hämeenkyrön kaikki alakoulut ovat kohta pieniä kouluja (alle 200 oppilasta)

# Rakennukset



Hämeenkyrö

# Palvelurakennusten tietoja, kohteet

## Harri Jääskeläinen, tilapalvelupäällikkö

- Kirkonkylän koulu/Monitoimikeskus Silta
- Kirkonkylän päiväkoti/Monitoimikeskus Silta
- Kyröskosken koulu
- Yhteiskoulu
- Mahnalan Ympäristökoulu
- Mahnalan Ympäristökoulun puukoulu
- Heinijärven koulu
- Heinijärven koulu, puukoulu
- Heinijärven päiväkoti
- Sasin päiväkoti

# Monitoimikeskus Silta

- valmistunut 2016, palvelusopimus 2014-2029+5 v optio
- kerrosala yht. 8 939 m<sup>2</sup>, josta
  - koulu 5 345 m<sup>2</sup> (59,8 %)
  - varhaiskasvatus 2 234 m<sup>2</sup> (25 %)
  - lisäksi rakennuksessa on kirjasto ja sivistyspalveluiden toimistotilat
- ulkoiset käyttötalousmenot
  - TP 2024 759 000 euroa (palvelusopimuksen osuus 565 000 €)
  - TA 2026 739 000 euroa



Kirkonkylän koulu

Kirkonkylän päiväkoti



# Monitoimikeskus Silta

- alkuperäinen tasearvo vuonna 2016 19,3 milj. euroa
- tehdyt investoinnit 330 000 euroa, mm.
  - kirjaston ilmanjäähdytin 50 000 euroa
  - leikkivälineet pihoihin 102 000 euroa
  - varastorakennus, jossa jätekatos 112 000 euroa
- tasearvo 19.8.2025 13,4 milj. euroa
- investoinnit TA 2026 403 000 euroa, -27 330 000 euroa, -28 235 000 euroa
- tulevia investointeja: keittiölaitteita, huonetilasäätimiä ja rakennusautomaatio, kulunvalvonta, liikuntasalin lattia
- korjaustoimenpiteet noudattavat PTS-suunnitelmaa, joka neuvotellaan vuosittain tarpeen mukaan
- 1. kuntoarvio 2024, leikkivälineiden kuntoa seurataan, saunan ja pesuhuoneen huoltoa tarpeen mukaan

# Kyröskosken koulu

## Liikuntahalli Kosken Syke

kerrosala yhteensä 2 150 m<sup>2</sup>

### Kyröskosken koulu

- valmistunut 1952, laajennus 2001
- ulkoiset käyttötalousmenot
  - TP 2024 189 000 euroa
  - TA 2026 180 000 euroa

### Kosken Syke

- valmistunut 2004-2005
- ulkoiset käyttötalousmenot
  - TP 2024 81 000 euroa
  - TA 2026 83 000 euroa



# Kyröskosken koulu

- tehdyt investoinnit
  - koulu 2,4 milj. euroa, mm:
    - perusparannus- ja laajennustyöt 1,6 milj. euroa
    - piha-alueet 266 000 euroa
    - akustiikka 57 000 euroa
    - ilmastointi 326 000 euroa
  - Syke 21 000 euroa
- tasearvo 19.8.2025
  - koulu 1 milj. euroa
  - Syke 0,5 milj. euroa
- investoinnit TA 2026 0 euroa, -27 30 000 euroa, -28 25 000 euroa (Syke)
- tulevia investointeja: koululla IV-korjauksen jatko, Sykkeellä nuohous sekä äänentoisto- ja kuulutusjärjestelmäparannus

# Yhteiskoulu

- valmistunut 1955, laajennettu useaan otteeseen eri vuosikymmenillä
- kerrosala 7 262 m<sup>2</sup>
- ulkoiset käyttötalousmenot
  - TP 2024 375 000 euroa
  - TA es. 2026 295 000 euroa
- tehdyt investoinnit 7,7 milj. euroa
- tasearvo 19.8.2025 2,1 milj. euroa
- investoinnit TA 2026 500 000 euroa, tarjous saatu ja arvio 600 000
- tulevia investointeja: IV –remontti suunnittelu 2025 ja toteutus 2026, nuohoustarve



# Mahnalan Ympäristökoulu

- uusi koulu valmistunut 2018
  - kerrosala 3 450 m<sup>2</sup>
- puukoulu valmistunut 1903
  - kerrosala 361 m<sup>2</sup>
  - peruskorjaus 1980-luvulla ja 2022
- ulkoiset käyttötalousmenot
  - TP 2024 157 000 euroa
  - TA 2026 169 000 euroa



Mahnalan Ympäristökoulu

Mahnalan Ympäristökoulun puukoulu/Vanha koulu



# Mahnalan Ympäristökoulu

- tehtyjä investointeja 9,6 milj. euroa, mm:
  - uuden koulun hankintahinta 8 milj. euroa
  - puukoulun perusparannus 1,3 milj. euroa
  - akustiikka 39 000 euroa
    - akustiikkalevyt M1-päästöluokiteltuja liikuntasalissa, ei riski sisäilmalle
  - piha-alue: asfaltointi, kentän valaistus, piharakennus 50 000 euroa
  - pistevuodot 14 000 euroa, investointi jatkuu vuosina 2026-2027
- tasearvo 19.8.2025 5,8 milj. euroa
- investoinnit TA 2026 50 000 euroa, -27 200 000 euroa
- tulevia investointeja: kupariputkien pistevuotojen korjaus 2026-2027

# Sasin päiväkoti

- valmistunut 2015
- kerrosala 2 159 m<sup>2</sup>
- ulkoiset käyttötalousmenot
  - TP 2024 106 000 euroa
  - TA 2026 100 000 euroa
- tehtyjä investointeja 4,3 milj. euroa:
  - uuden päiväkodin hankintahinta 4 milj. euroa
  - lastauslaituri, kalusto 60 000 euroa
  - mattojen vaihdot, iv-korjaukset 82 000 euroa
  - piharemontti 180 000 euroa
- tasearvo 19.8.2025 1,9 milj. euroa
- tulevia investointeja: tulevaisuudessa mahdollinen lämmitysjärjestelmän uusiminen, talvi 2025-26 näyttää ovatko 2025 korjaukset olleet riittäviä



# Heinijärven koulu

## Heinijärven koulu

- valmistunut 1957
  - luokkatiloja rakennettu lisää 2013-2014 ja 2020 mm. keittiön muuttaminen luokkahuoneeksi
- kerrosala 424 m<sup>2</sup>

## Heinijärven puukoulu

- valmistumisvuosi arviolta 1902
- kerrosala 361 m<sup>2</sup>

## ulkoiset käyttötalousmenot

- TP 2024 66 000 euroa
- TA 2026 65 000 euroa



Heinijärven koulu

Heinijärven puukoulu/Vanha koulu



# Heinijärven koulu

- tehtyjä investointeja 764 000 euroa, mm:
  - perusparannus- ja muutostöitä 317 000 euroa
  - tiilikate, lisä luokkatilojen rakentaminen 189 000 euroa
  - lämmitysjärjestelmä (aurinkopaneelit ja maalämpö) 135 000 euroa
  - lv-kunnostus ja salin lattia 49 000 euroa
- tasearvo 19.8.2025 276 000 euroa
- tulevia investointeja:

## Heinijärven koulu

- vaatii täydellisen peruskorjauksen ja tilajärjestelyjä (arvio noin 1 M€, lisäksi tilasuunnittelu), varsinainen salaojaremontti myös tekemättä

## Heinijärven puukoulu

- vaatii ainakin sadevesijärjestelmän toteuttamisen, julkisivuverhouksen uusimisen sekä vesikatteen ja aluskatteen uusimisen

# Heinijärven päiväkot

- siirrettävä moduulirakennus otettu käyttöön 2013, lunastettu kunnalle 2020
- kerrosala 749 m<sup>2</sup>
- ulkoiset käyttötalousmenot
  - TP 2024 30 000 euroa
  - TA es. 2026 25 000 euroa
- tehtyjä investointeja 1,3 milj. euroa:
  - perustustyöt 161 000 euroa
  - leasingrakennuksen lunastus 876 000 euroa
  - piharemontti 264 000 euroa
- tasearvo 19.8.2025 746 000 euroa
- tulevat investoinnit: ei tiedossa/tarvetta



# Koulukiinteistöjen mahdollinen muu käyttö?

- **Kirkonkylä:** tilat muunneltavissa muuhunkin kunnan omaan käyttöön, mutta suunniteltu ja paras nykyaikainen tila ennen kaikkea opetuksen tiloiksi (yhteisopettajuus, oppimisen tuki)
- **Kyröskoski:** vaikeaa myydä kunnan ulkopuoliseen käyttöön (Kosken Syke), voidaan sijoittaa kunnan muita toimintoja, esim. nuorisopalvelut, vapaa-aika
- **Heinijärvi:** koulukiinteistöt myytävissä, päiväkotirakennus siirrettävissä, sijainti erillään kuntakeskuksesta
- **Mahnalan Ympäristökoulu:** tilat muunneltavissa muuhunkin kunnan omaan käyttöön, suunniteltu ennen kaikkea opetuksen tiloiksi (yhteisopettajuus, oppimisen tuki), sijainti erillään kuntakeskuksesta

# Varhaiskasvatus



Hämeenkyrö

# Kirkonkylän päiväkot



# Kirkonkylän päiväkot

- 12(-13) ryhmätalaa, 200 paikkaa
- vuoroahoito
- keskustan alueen esiopetus
- 1/2026 toiminnassa 11 ryhmää, 185 lasta
- henkilöstökulut 2 137 000 euroa, toimintakulut yht. 2 794 000 euroa (TP 2024)
- lisäksi osa keskustan alueen palveluverkkoa on palvelusetelipäiväkot Pilke Väinämöinen Kyröskoskella. 4 ryhmää, sis. esiopetus

# Keskustan alue

Ennuste varhaiskasvatusikäisten lasten määrästä alueella

KIRKONKYLÄN PÄIVÄKOTI		Sis. Kyröskosken ja kirkonkylän alueen lapset, keskiarvo 65 % syntyneistä n. 48/ ikäluokka							
		Ikäluokka							
Toimintakausi		0 v.	1 v.	2 v.	3 v.	4 v.	5 v.	6 v.	Yhteensä 1-6 v.
	2025-2026	48	48	47	59	60	56	55	325
	2026-2027	48	48	48	47	59	60	56	318
	2027-2028	47	48	48	48	47	59	60	310
	2028-2029	47	47	48	48	48	47	59	297
	2029-2030	47	47	47	48	48	48	47	285

Varhaiskasvatukseen osallistuvat lapset jakautuu Kirkonkylän päiväkotiin (200 paikkaa) sekä Pilke Väinämöiseen (75 paikkaa)

# Kirkonkylän päiväkotii; tulevaisuuden näkymät

- Ryhmä- ja opetustilat voivat elää joustavasti koulun kanssa
- Syntyneiden lasten määrien perusteella tulee pysymään 9-11 ryhmän yksikkönä tulevaisuudessa
- Ei pysty yksinään palvelemaan koko keskusta-alueen varhaiskasvatuspaikkatarpeeseen (yksityinen täydentää kunnallista palvelua)

# Sasin päiväkoti



# Sasin päiväkot

- 8 ryhmätilaa, 160 paikkaa
- 1/2026 toiminnassa 8 ryhmää, 141 lasta
- alueen esiopetus
- henkilöstökulut 2024 1 526 000 euroa, toimintakulut 2024 yht. 2 154 000 euroa

Lisäksi alueella toimii palvelusetelillä 4 yksityistä perhepäivähoitajaa

# Itäinen alue

## Ennuste varhaiskasvatusikäisten lasten määrästä alueella

SASIN PÄIVÄKOTI		Sasi-Mahnala alueen lapset, keskiarvo 29 % syntyneistä n. 21/ikäluokka						
		Ikäluokka						
Toimintakausi	0 v.	1 v.	2 v.	3 v.	4 v.	5 v.	6 v.	Yhteensä 1-6 v.
2025-2026	21	22	25	22	29	18	40	156
2026-2027	21	21	22	25	22	29	18	137
2027-2028	21	21	21	22	25	22	29	140
2028-2029	21	21	21	21	22	25	22	132
2029-2030	21	21	21	21	21	22	25	131

Lisäksi 4 yksityistä perhepäivähoitajaa alueella. Palvelee Hämeenkyrön, Nokian ja Ylöjärven lapsia.

# Sasin päiväkotitulevaisuuden näkymät

- Syntyneiden lasten määrien perusteella tulee pysymään 6-8 ryhmän yksikkönä tulevaisuudessa
- Yksittäisiä paikkoja myyty Nokialle, jos on ollut tilaa
- Alueen kasvu ja mahdollinen rakentaminen vaikuttaa palvelun kysyntään -> yksityinen perhepäivähoito täydentää kunnallista palvelua

# Heinijärven päiväkot



# Heinijärven päiväkot

- 3 ryhmätilaa, 60 paikkaa
- 1/2026 toiminnassa 3 ryhmää, 45 lasta
- henkilöstökulut 2024 384 000 euroa, toimintakulut 2024 yht. 579 000 euroa
- Koulu käyttää ruokalaa

Lisäksi alueella toimii palvelusetelillä päiväkot Pomppis Jumesniemessä, 1 lapsiryhmä, 21 paikkaa

# Heinijärvi

Ennuste varhaiskasvatusikäisten lasten määrästä alueella

HEINIJÄRVEN PÄIVÄKOTI	Keskiarvo 6 % syntyneistä		n. 5/ikäluokka						Yhteensä 1-6 v.
	Ikäluokka								
Toimintakausi	0 v.	1 v.	2 v.	3 v.	4 v.	5 v.	6 v.		
2025-2026	4	4	5	4	16	12	15	56	
2026-2027	4	4	4	5	4	16	12	45	
2027-2028	4	4	4	4	5	4	16	37	
2028-2029	4	4	4	4	4	5	4	25	
2029-2030	4	4	4	4	4	4	5	25	

Lisäksi alueella palvelee palvelusetelipäiväkoti Pomppis Jumesniemessä (21 paikkaa)

# Heinijärven päiväkotit; tulevaisuuden näkymät

- Syntyneiden lasten määrien perusteella toimintaedellytykset ovat heikot tulevaisuudessa
- Alueen lapsimäärä jakautuu Heinijärven päiväkodin ja yksityisen päiväkotin Pomppuksen kesken
- Kaudella 2025-2026 lapsimäärä pienentynyt -> vähennetty 1 työntekijä
- Syntyneet ikäluokat 4-8 lasta

# Kunnallinen perhepäivähoito

- Kolme omassa kodissaan työskentelevää perhepäivähoitajaa, 12 paikkaa (vastaa kooltaan n. yhtä päiväkotiryhmää)
- Henkilöstökulut 2024 123 800 euroa, toimintakulut 2024 136 400 euroa
- Perhepäivähoitoon ei ole määrärahavarausta 31.7.2026 jälkeen
- Toimintamuoto oli yt-neuvottelujen kohteena syksyllä 2025

# Varhaiskasvatuksen tulosidonnainen palveluseteli

- Kunnallisen vaihtoehtona perhe voi valita palvelusetelin, harkinnanvarainen
- Tällä hetkellä voi käyttää yksiköissä, jotka Hämeenkyrön kunta on hyväksynyt tuottajikseen, myös yli kuntarajojen
- Palveluseteleitä myönnetty budjetin puitteissa, tilinpäätös 2024 1 032 000 euroa
- Budjetti määrää seteleiden määrää
- Täydentää kunnallista palvelumuodoissa ja eri alueilla, perhepäivähoito on mahdollista jatkossa palvelusetelillä

# Perusopetus



Hämeenkyrö

# Keskustan alue



Hämeenkyrö

# Kirkonkylän koulu



# Oppilasmäärät ja -ennusteet

Lv.	1. lk	2. lk	3. lk	4. lk	5. lk	6. lk	Yht. 1.-6. lk
20.9.2025	27	35	45	37	48	37	<b>229</b>
2026-2027	45	27	35	45	37	48	<b>237</b>
2027-2028	22	45	27	35	45	37	<b>211</b>
2028-2029	33	22	45	27	35	45	<b>207</b>
2029-2030	27	33	22	45	27	35	<b>189</b>
2030-2031	26	27	33	22	45	27	<b>180</b>
2031-2032	26	26	27	33	22	45	<b>179</b>

# Oppilasmäärät ja -ennusteet

- Oppilasmäärä: 232 oppilasta (mitoitettu 280 oppilaalle), ikäluokka ka 39 oppilasta 2025-2026, lv 2026-2027 37 oppilasta
- Menot oppilasta kohti 12 968 euroa (20.9.2024 tilastointipäivä. Ei sis. poistoja eikä hankemenoja)
- Koulun oppilaskohtaisia menoja kasvattavat ennen kaikkea pienryhmät, oppilaskuljetukset, sisäiset vuokrat
- Oppilasmäärä on lievästi laskeva, esim. keskustan alueella lukuvuonna 2026-2027 6. luokkalaisia 83 oppilasta, 4. luokkalaisia 71, 2. luokkalaisia 70 ja 1. luokkalaisia 56 oppilasta.

# Opetuksen järjestäminen

- henkilöstökulut 1 846 500 euroa, toimintakulut 3 051 662 euroa (TA 2025)
- koulussa on 12 yleisopetuksen ryhmää, 3 pienryhmää ja 1 erityisen vaativan tuen ryhmä

# Kuljetukset

- kuljetusoikeus 72 oppilaalla (31,16 %)

# Kyröskosken koulu



# Oppilasmäärät ja -ennusteet

<b>Lv.</b>	<b>1. lk</b>	<b>2. lk</b>	<b>3. lk</b>	<b>4. lk</b>	<b>5. lk</b>	<b>6. lk</b>	<b>Yht. 1.-6. lk</b>
20.9.2025	27	36	37	34	44	46	<b>224</b>
2026-2027	15	27	36	37	34	44	<b>193</b>
2027-2028	33	15	27	36	37	34	<b>182</b>
2028-2029	31	33	15	27	36	37	<b>179</b>
2029-2030	31	31	33	15	27	36	<b>173</b>
2030-2031	21	31	31	33	15	27	<b>158</b>
2031-2032	24	21	31	31	33	15	<b>155</b>

# Oppilasmäärät ja -ennusteet

- oppilasmäärä: 242 oppilasta lukuvuonna 2024-2025, 226 oppilasta 2025-2026
- menot oppilasta kohti 9 131 euroa (20.9.2024 tilastointipäivä)
- oppilaat ikäluokittain: 1.lk 27, 2.lk 36, 3.lk 37, 4.lk 34, 5.lk 45, 6.lk 46
- ryhmiä 11 yleisopetuksen luokkaa ja kolme pienryhmää
- oppilasennuste on lievästi laskeva, lukuvuonna 2025-2026 ka ikäluokan koko on 38 oppilasta ja 2026-2027 33 oppilasta

# Opetuksen järjestäminen

Henkilöstökulut 1 323 900 euroa , toimintakulut 2 024 300 euroa (Ta 2025)

# Kuljetukset

- Kuljetusoikeus 22 oppilaalla (9,09 %)
- Näistä merkittävä osa on lapsia, jotka saavat sen muulla kuin koulumatkan pituuden perusteella.
- Kuljetusoppilaita on kokonaisuutena melko vähän ja suurin osa koulun oppilaista asuu alle 2,5 km:n etäisyydellä koulusta.

# Itäinen alue



Hämeenkyrö

# Heinijärven koulu



# Oppilasmäärät ja -ennusteet

<b>Lv.</b>	<b>1. lk</b>	<b>2. lk</b>	<b>3. lk</b>	<b>4. lk</b>	<b>5. lk</b>	<b>6. lk</b>	<b>Yht 1.-6. lk</b>
20.9.2025	15	13	16	12	20	16	<b>92</b>
2026-2027	15	15	13	16	12	20	<b>91</b>
2027-2028	12	15	15	13	16	12	<b>83</b>
2028-2029	16	12	15	15	13	16	<b>87</b>
2029-2030	4	16	12	15	15	13	<b>75</b>
2030-2031	5	4	16	12	15	15	<b>67</b>
2031-2032	5	5	4	16	12	15	<b>57</b>

# Opetuksen järjestäminen

Henkilöstökulut 648 200 euroa , toimintakulut 1 112 000 euroa (TA 2025)

Koulussa on 6 yleisopetuksen ryhmää

- Oppilasmäärä: 92 oppilasta (20.9.2024 tilastointipäivä)
- Menot oppilasta kohti 9 430 euroa (20.9.2024 tilastointipäivä, jolloin oli 100 oppilasta)
- Remontti nostaa oppilaskuluja

Tilat eivät vastaa nykyisiä vaatimuksia koulutiloiksi. Eivät mahdollista yhteisopettajuutta eivätkä oppimisen tuen järjestelyitä (esim. pienryhmä- ja jakotilat). Ei tiloja oppilashuollolle.

# Kuljetukset

- Lukuvuonna 2025-2026 oppilaista 68 kuljetuksessa (73,91 %)
- Kuljetusmatkojen keskiarvo 5,4 km. Pisin 10,6 km.

# Mahnalan Ympäristökoulu



# Oppilasmäärät ja -ennusteet

<b>Lv.</b>	<b>1. lk</b>	<b>2. lk</b>	<b>3. lk</b>	<b>4. lk</b>	<b>5. lk</b>	<b>6. lk</b>	<b>Yht 1.-6. lk</b>
20.9.2025	19	33	30	36	39	30	<b>187</b>
2026-2027	40	19	33	30	36	39	<b>197</b>
2027-2028	19	40	19	33	30	36	<b>177</b>
2028-2029	28	19	40	19	33	30	<b>169</b>
2029-2030	23	28	19	40	19	33	<b>162</b>
2030-2031	24	23	28	19	40	19	<b>153</b>
2031-2032	25	24	23	28	19	40	<b>159</b>

# Opetuksen järjestäminen

Henkilöstökulut 1 396 500 euroa , toimintakulut 2 834 000 euroa (TA 2025)

Koulussa 11 yleisopetuksen ryhmää, 2½ pienryhmää

- Oppilasmäärä: 187 oppilasta (20.9.2025 tilastointipäivä)
- Menot oppilasta kohti 12 270 euroa (20.9.2024 tilastointipäivä, jolloin 205 oppilasta)
- Koulun oppilaskohtaisia menoja kasvattavat pienryhmät ja oppilaskuljetukset

Tilat ovat monikäyttöiset ja soveltuvat hyvin yhteisopettajuuteen sekä oppimisen tuen järjestämiseen. Oppilashuollolla oma siipi vastaanottotiloineen Vanhalla koululla.

# Kuljetukset

- Lukuvuonna 2025-2026 oppilaista 139 kuljetuksessa (74,3 %)
- Kuljetusmatkojen keskiarvo 6,7 km. Pisin 23,6 km.

# Kirkonkylän koulu; tulevaisuus

- Uusi tuen uudistus voi lisätä opetusryhmien määrää mikäli useita tuen päätöksellä olevia oppilaita
- Myös Kyröskosken yksisarjaisuuden vaikutus oppilasmääriin
- Keskustan alueen koulujen hallinnollinen yhdistäminen
  - Materiaali- ja lisenssikuluissa huomattava säästö
  - Työnjohdollinen suunnittelu, operatiivinen johtaminen
  - Ei päällekkäistä työtä (erilaiset yksikkökohtaiset suunnitelmat)

# Kyröskosken koulu; tulevaisuus

- Koulu Kyröskoskella säilyy
- Lukuvuosi 2025-2026 vain yksi ensimmäinen luokka
- Yksisarjaisuuden jatko perusteltua:
  - Yhtenäinen kasvatuksen ja oppimisen polku
  - Kirkonkylässä opetukseen paremmin soveltuvat tilat
- Koulu on nykyisellä oppilaskehityksellä 1-sarjainen
- Yksisarjainen alakoulu ei edellytä omaa virkarehtoria
- Mikäli koulusta tulee 1- sarjainen, vapautuu tiloja kunnan muille toiminnoille, esim. nuorisotilat-liikunta-vapaa sivistystyö, kunnan hallinto jne.

# Keskustan alue

- Keskustan alueella oppilasmäärän kehitys on se, että lukuvuoden 2025-2026 oppilasmäärästä on vuoteen 2029-30 mennessä "sulanut" Heinijärven koulun lapsimäärä eli noin 90 oppijaa.
- Opetusryhminä se tarkoittaa noin viittä perusopetusryhmää ja laskennallisesti viiden luokanopettajan tehtävän ja joidenkin koulunkäynninohjaajan tehtävien vähenemistä vuoteen 2031 mennessä.
- Oppilasmäärän väheneminen ei täysin korreloi tehtävien ja henkilöiden määrää. Tuen uudistus ja esim. lakisääteinen 0,122 tunnin laskennallinen tuen tarjoaminen jokaiselle oppilaalle viikossa vaatii riittävästi opetushenkilöstöä.

# Heinijärven koulu, tulevaisuus

- Koulun oppilasmäärä säilyy kolmen tulevan lukuvuoden ajan 80-90 välillä mutta syksyllä 2029 aloittaa ensimmäisen luokan vain neljä oppilasta ja 2030 vain viisi, samoin 2031 viisi.
- Päärakennuksen tarve peruskorjaukselle.
- Tilat eivät vastaa nykyisiä vaatimuksia koulutiloiksi eivätkä mahdollista yhteisopettajuutta ja oppimisen tuen tiloja (pienryhmä- ja jakotilat). Ei tiloja oppilashuollolle.
- Oppilasryhmät olisi mahdollista siirtää syksystä 2027 uudempiin, paremmin opetusta tukeviin, kiinteistöihin.

# Mahnalan Ympäristökoulu, tulevaisuus

- Koulu on rakennettu 240 oppilaalle.
- Sisätilat ovat monikäyttöiset ja soveltuvat hyvin yhteisopettajuuteen sekä oppimisen tuen järjestämiseen.
- Täyttöaste (12 perusopetusryhmää + pienryhmiä) on taloudellisesti ja toiminnallisesti järkevää pitää korkeana.
- Oppimisympäristöt ulkona tukevat ympäristökasvatuksen jatkuvuutta.
- Alueen kasvu ja mahdollinen rakentaminen lisää oppilaspaikkojen kysyntää
- Kiinnostusta oppilaspaikkoihin vuosittain myös naapurikunnista.

# Oppilaiden jako koulumatkan perusteella

- Mikäli Heinijärvellä nyt opiskelevat oppilaat jaetaan koulumatkan perusteella kouluihin menee jako seuraavasti:
  - Kirkonkylä 46 oppilasta (osoitetietojen perusteella näistä 10 kuuluisi Kirkonkylän kouluun.
  - Mahnalan Ympäristökoulu 4 oppilasta.
  - Kyröskosken koulu 2 oppilasta.
- Ympäristökouluun ja Kirkonkylän kouluun on 0,1km:n tarkkuudella sama koulumatka 40 oppilaalla.

# Itäinen alue: tulevaisuus, jos yksi koulu

Mitä Heinijärven koulun oppilaiden integrointi merkitsisi opetusryhmien määrään?

- Kaikki Heinijärven koulun oppilaat mahtuisivat syksyllä 2027 Mahnalaan.
- Vaikutus henkilökuntaan selviää, kun oppilaskohtainen sijoitussuunnitelma valmistuu. Huomioitavat tekijät kuten matka kouluun, sisarussuhteet, tuentarpeet ja opetusjärjestelyt

# Itäinen alue: oppilaskuljetukset

Mitä Heinijärven koulun oppilaiden integrointi merkitsisi oppilaskuljetuksiin?

- Alakoulujen kuljetusoppilaiden määrä nousisi 9,4 % (26 oppilasta lisää)
- Koulumatkat eivät automaattisesti pidentyisi (koti-Heinijärven koulu-Mahnanan Ympäristökoulu) vaan esimerkiksi Häijääntien varresta ja Kyröspohjasta oppilaat kulkisivat Kirkonkylän kouluun
- Mahnanan Ympäristökouluun esimerkiksi Maisematieltä, Trossitieltä ja Kierikkalasta
- Ei välttämättä vaatisi kouluautojen lisäämistä:
  - Oppilaita voitaisiin lisätä nykyiseen joukkoliikenteeseen(Länsilinjojen markkinaehtoiset, kaksi kunnan hankkimaa joukkoliikennevuoroa)
- Ylimääräisiä ajoja ruuhkahuippuina ja yksittäisiä syrjemmälle kulkeville
- Kuljetuskustannusten nousu arviolta 33 000 – 42 000 euroa vuodessa

# Talousvaikutukset

- Heinijärven koulun toiminnan integroiminen muihin yksiköihin
  - 2026 henkilöstö 110 000 euroa
  - 2027 henkilöstö 155 000 euroa
  - yhteensä 265 000 euroa
- Heinijärven päiväkodin toiminnan integroiminen muihin yksiköihin
  - 2026 henkilöstö 65 000 euroa
  - 2027 henkilöstö 180 000 euroa
  - 2028 henkilöstö 48 000 euroa
  - yhteensä: 293 000 euroa

# Talousvaikutukset

- Kiinteistökulut
  - 32 000 euroa/vuosi päiväkotia
  - 70 000 euroa/vuosi koulu
- Ateria- ja puhtauspalvelut pk ja koulu yhteensä 74 000 euroa/vuosi (poistettu elintarvikekulut)
- Lisäkustannus kuljetuksen lisääntymisestä 33 000 – 42 000 euroa/per vuosi
- Kiinteistön myynnistä saatava kertaluonteinen tulo?
- Kiinteistöistä saatava kiinteistövero, kun siirtyy pois kunnan omistuksesta?
- Kustannustason lasku eli säästö suunnitelmavuosien aikana, jos molemmat yksiköt integroidaan muihin yksiköihin syksyn 2027 alusta **n. 700 000 euroa**

# Päätöksenteko



Hämeenkyrö

# Päätöksenteko – koulun ja päiväkodin lakkauttaminen

- Koulun lakkauttaminen valmistellaan ja käsitellään omana asianaan ja valtuusto päättää
  - Vaikuttamismahdollisuuksien varaamisesta **asiaan osallisille**
    - kuulemistilaisuus ja mahdollisuus jättää kirjalliset mielipiteet
- Vaikutusten arvioinnit
- Esteellisyysskysymykset
  - Intressit liittyvät useimmiten työpaikan mahdolliseen vaihtumiseen tai siihen, että oma tai läheisen lapsi joutuu mahdollisesti vaihtamaan koulua.

# Päätöksenteko – koulun ja päiväkodin lakkauttaminen

## Heinijärven koulu

- § 107 sivistyslautakunta päättää toiminnan järjestämispaikeista, järjestämisen pääperiaatteista ja järjestämisaajoista. [...] Oppilaitosten toiminnan lakkauttamisesta päättää kuitenkin **valtuusto**

## Heinijärven päiväkoti

- varhaiskasvatustoiminta: sivistyslautakunnan päätös (em. kohta § 107)

## Lisäksi:

## Keskustan alueen kahden koulun yhdistäminen yhdeksi kouluksi

- kumpaakaan kouluista ei lakkauteta eikä toinen liity toiseen vaan ne yhdistetään
- ei mainintaa hallintosäännössä --> **valtuuston** päätös

# Päätöksenteon jälkeen, uusi organisaatio

- Hallintosäännön 89 § mukaisesti hallitus päättää palvelualueen jakamisesta vastuualueisiin.
- Hallintosäännön 89 § mukaisesti osavastuualuejaosta päättää lautakunta ja omalta osaltaan hallitus.

Heinijärven päiväkoti ja Heinijärven koulu

- osavastuualueita, sivistyslautakunnan päätettäväksi uusi osavastuualuejako

Kirkonkylän koulun ja Kyröskosken koulun yhdistyminen uudeksi kouluksi

- osavastuualueita, sivistyslautakunnan päätettäväksi uusi osavastuualuejako

Hämeenkyrö

Kiitos!

palautteet:  
kirjaamo@hameenkyro.fi

