

Konikallion tuulipuiston osayleiskaava

Ehdotusvaiheen

Yleisötilaisuus 26.11.2025



Konikallion tuulipuiston osayleiskaava yleisötilaisuus 26.11.2025

OHJELMA

17.00-18.00	Kaavakahvila, aineisto näyttely	
18.00	Tilaisuuden avaus	<i>Ritva Asula-Myllynen, elinympäristöjohtaja</i>
18.05	Tilaisuuden ohjelma ja käytännöt	<i>Pasi Lappalainen, puheenjohtaja</i>
18.10	Kaavoituksen kulku ja osallistuminen	<i>Leena Lahtinen, kaavoituspäällikkö</i>
18.20	Hankevastaavan esittely	<i>Helena Arola, Ilmatar Oy</i>
18.30	Kaavan ja sen aineiston esittely	<i>Ismo Vendelin, AFRY Finland OY</i>
19.00	Kysymykset ja keskustelu	<i>pj. Pasi Lappalainen</i>
20.00	Tilaisuus päättyy	



Koninkallion tuulivoimapuiston osayleiskaavan lähtökohdat 2021-2022

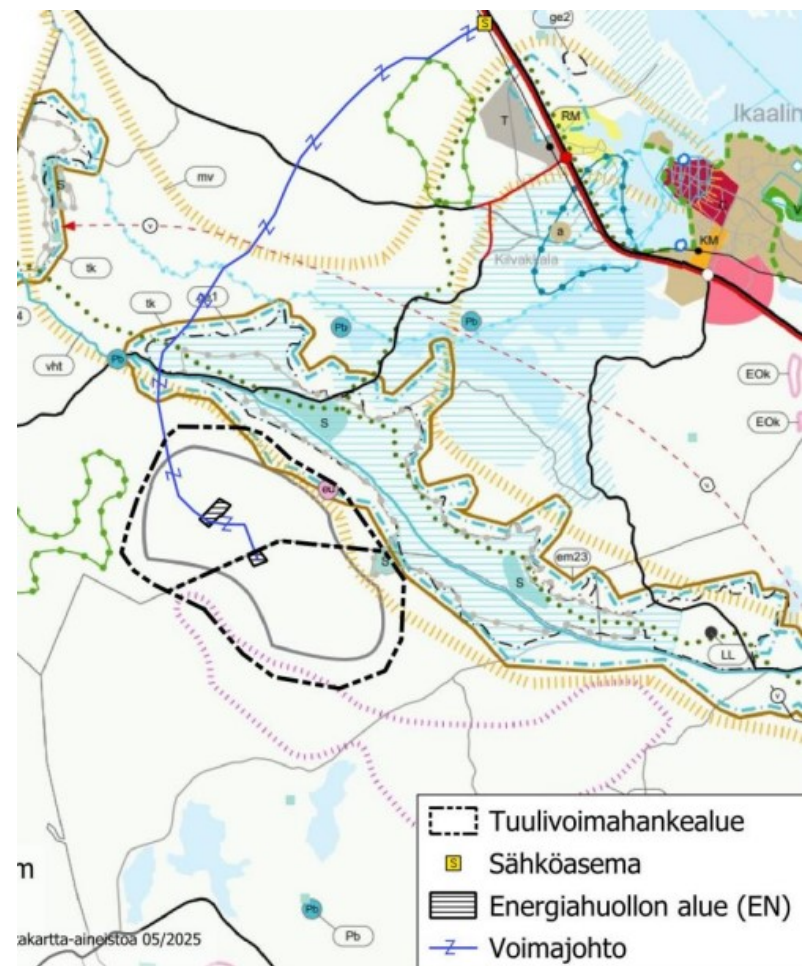
- Ilmatar Oy:n **kaavoitusaloite** KH 21.6.2021 → **kaavoitus sopimus** kunnan ja hanketoimijan välillä, jossa sovittu hankkeen työ- ja kustannusjaosta. KH 17.1.2022 § 325
- **Päätös kaavan vireilletulosta ja OAS nähtäville** asettamisesta KH 21.3.2022 §62
- Tavoitteena on laatia osayleiskaavat molempiin kuntiin AKL 77 a §:n mukaisina erillisinä kaavoina siten, että rakennusluvut voidaan myöntää suoraan osayleiskaavojen perusteella.
- Tuulivoimarakentamisen edellytykset alueelle hyvät, koska alueelle osoitettu maakuntakaavassa tv-alue.
- Alueelle määrätty elokuussa 2023 rakennuskielto, joka voimassa viiden vuoden ajan

Päätös kaavan hyväksymisestä/hylkäämisestä tehdään valtuustossa kun YVA-menettely ja kaavaprosessi on käyty läpi.



Ympäristövaikutusten arvioinnin, YVA:n merkitys kaavalle

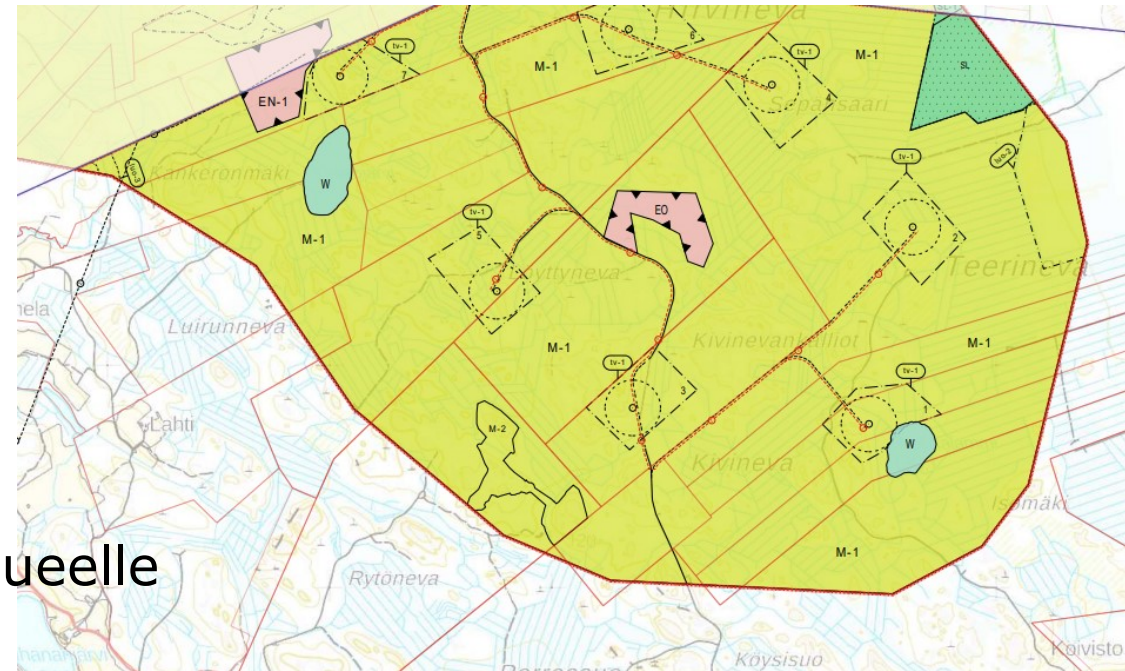
- Hankkeeseen sovelletaan ympäristövaikutusten arvioinnista annetun lain 252/2017 mukaista arviointimenettelyä (YVA).
- YVA on vaikuttanut ja muokannut lopullista kaavaratkaisua
- YVA arviointia tehty kaavan laatimisen kanssa yhtä aikaa.
- Laadittu YVA ohjelma, josta saatu lausunto ELY-keskukselta keväällä 2022.
- Hankkeesta valmistunut YVA-selostus talvella 2024
- Yhteysviranomaisen, Pirkanmaan ELY-keskus antanut perustellun päätelmä hankkeen ympäristövaikutusten arviointimenettelystä kesäkuussa 2024 - todettu mm. että pohjavesiselvitykset ovat riittävät
- Ympäristölupaa ei ratkaista kaavassa. Kaavan ei ole arvioitu aiheuttavan sellaisia vaikutuksia, jotka edellyttäisivät ympäristölupaa



Koninkallion tuulivoimapuiston osayleiskaavan eteneminen 2024

- Pohjaselvityksiä ja havainnekuvia alueelta laadittiin ja täydennettiin 2023-24
- **Kaavan luonnosvaiheen aineisto valmistui**
 - **asetettiin nähtäville 6.3.-19.4.2024**
- maanomistajakirjeet, lausuntopyynnöt, kuulutukset
- 2. Yleisötilaisuus maaliskuussa 2024
- Ympäristövaikutusten arviointi myös nähtävänä
- Kunta myönsi luvan ja Ilmatar OY pystytti alueelle tuulimittaustornin (198 m) kesällä 2024

kaavaluonnos



Koninkallion tuulivoimapuiston osayleiskaavan eteneminen 2025



- Luonnosvaiheen palaute oli runsasta
- Saapui 15 lausuntoa
- 28 mielipidettä, 3 kpl useita allekirjoittajia
- Kiinnitettiin huomiota ympäristövaikutuksiin mm. melu, pohjavesi, maisema
- Tuotiin esille alueen virkistysarvot
- huoli hankkeen vaikutuksista viihtyvyyteen, asunnon arvoon
- Sähkönsiirtoreittiä vastustettiin
- Myönteistäkin palautetta, kannatettiin hanketta mm. verotulojen lisääjä ja energian tuottaja

- Käyty läpi luonnoksesta saatua palautetta ja vaadittavia toimia, vastineraportti aineiston liitteenä
- Tehty yhteistyötä ja käyty neuvotteluja Ikaalisten kanssa aikataulutuksen ja kaavaratkaisun osalta



Osallistaminen

Kunta vastaa osallisten kuulemisesta. Kaavan nähtävilläolon aikana on mahdollista antaa palautetta kuntaan. Nyt annetaan palautetta kaavaehdotuksesta ja –aineistosta.



Kunta on tiedottaa kaava-asiakirjojen nähtävilläolosta:

- **kuulutuksella** kunnan ilmoitustaululla ja nettisivulla www.hameenkyro.fi sekä lehdessä UutisOiva
- **kirjeillä** kaava-alueen sisällä ja siihen rajoittuvia maanomistajia
- **lausuntopyynnöt** viranomaistahot ja yhdistykset

Kaava-aineistojen nähtävilläolo

- Päätös Konikallion tuulipuiston osayleiskaavan kaavaehdotuksen ja -aineiston nähtävälle asettamisesta KH 20.10.2025 § 192
- Ehdotusvaiheen kaava-asiakirjat ja kaavaehdotus ovat nähtävillä:
20.11.2025 - 22.12.2025
- **Hämeenkyrössä:**
- **Kunnantalo** asiointipiste os. Härkikuja7 ja **Tippavaaran Helmi**, Tietotie 2
sekä **Kotisivuilla: www.hameenkyro.fi** /Asuminen ja elinympäristö/
Kaavoitus ja maankäyttö/ Kaavat- vireillä ja nähtävillä.



Muistutusten ja lausuntojen jättäminen

Ehdotusvaiheen palautetta, muistutuksia ja lausuntoja, pyydetään
22.12.2025 mennessä

- **Sähköisesti** : [kirjaamo\(at\)hameenkyro.fi](mailto:kirjaamo(at)hameenkyro.fi) sekä
- **Kirjeitse**: Hämeenkyrön kunta/kirjaamo, Härkikuja 7, 39100 Hämeenkyrö

Lisätietoja saa ottamalla yhteyttä kaavoituksesta vastaaviin :

Leena Lahtinen, kaavoituspäällikkö 050-3100899

ja Anna-Maria Niilo-Rämä, kaavasunnittelija 044-4860022



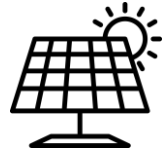
ILMATAR



Pohjoismaista uusiutuvaa energiaa



- Olemme kehittäneet maatuulivoimaa vuodesta 2011 vähentäen fossiilisten polttoaineiden käyttöä energiajärjestelmässä, edistäen energiaturvallisuutta, luoden uusia työmahdollisuuksia ja piristäen paikallisia talouksia.



- Vain 1 % Suomen ja Ruotsin metsäalueista voi tuottaa yli 500 TWh aurinkoenergiaa. Investoimme aurinkoenergian lisäämiseen Pohjoismaissa, yhteen tulevaisuuden energiajärjestelmän kulmakivistä.



- Suunnittelemme ja rakennamme energian varastointiratkaisuja lähelle nykyisiä tuuli- tai aurinkovoimalaitoksia. Näin varmistamme tehokkaan maankäytön, vähennämme siirtohävikkiä ja hyödynnämme olemassa olevaa infrastruktuuria.



Ilmatar tänään

TÄHÄN ASTI

>900 MW

Investointipäätökset toiminnan aloittamisen jälkeen

EUR >1mrd

Laina ja oma pääoma

100 %

Uusiutuvaa energiaa

10

Uusiutuvan energian tuotantolaitosta toiminnassa

1

Tuulivoimapuistoa rakenteilla

1

Energiavarasto toiminnassa

433 MW

Energian tuotantokapasiteetti vuonna 2024

1 TWh

Tuotettua uusiutuvaa energiaa vuonna 2024

10 GW

Tuulivoimaa, aurinkovoimaa ja energiavarastoja kehitteillä

~70

Työntekijää Suomessa ja Ruotsissa

TULEVAISUUS

Tehokkaat ja tuottavat uusiutuvan energian tuotantolaitokset ja energiavarastot sekä oikein tasapainotettu tuoteportfolio.

Tuotantolaitoksemme ja portfoliomme

Olemme läsnä Suomessa ja Ruotsissa, missä kehitämme ja operoimme erilaisia tuuli- ja aurinkovoiman tuotantolaitoksiamme.

Meillä on toiminnassa yhdeksän tuulivoimapuistoa ja yksi aurinkovoimapuisto sekä kattava hankeportfolio Pohjoismaissa. Lisäksi meillä on toiminnassa yksi energiavarasto.

Olemme sitoutuneet luomaan pitkäkestoista positiivista vaikutusta ja kestäväää kasvua vahvalla paikallisella läsnäolollamme, mikä tekee jokaisesta projektistamme ainutlaatuisen.

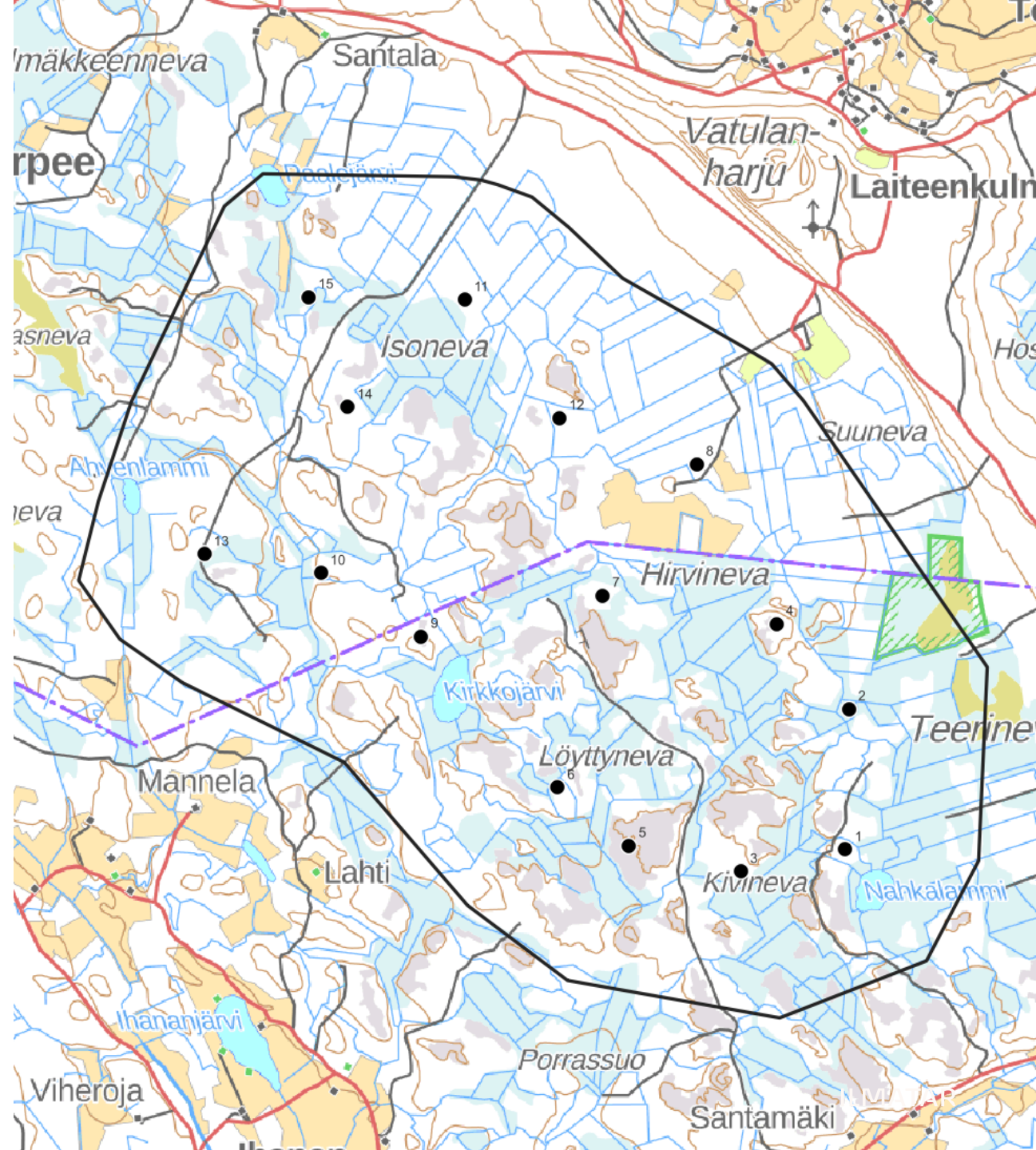


Toiminnassa olevat tuuli- ja aurinkovoimapuistot sekä energiavarasto 2025

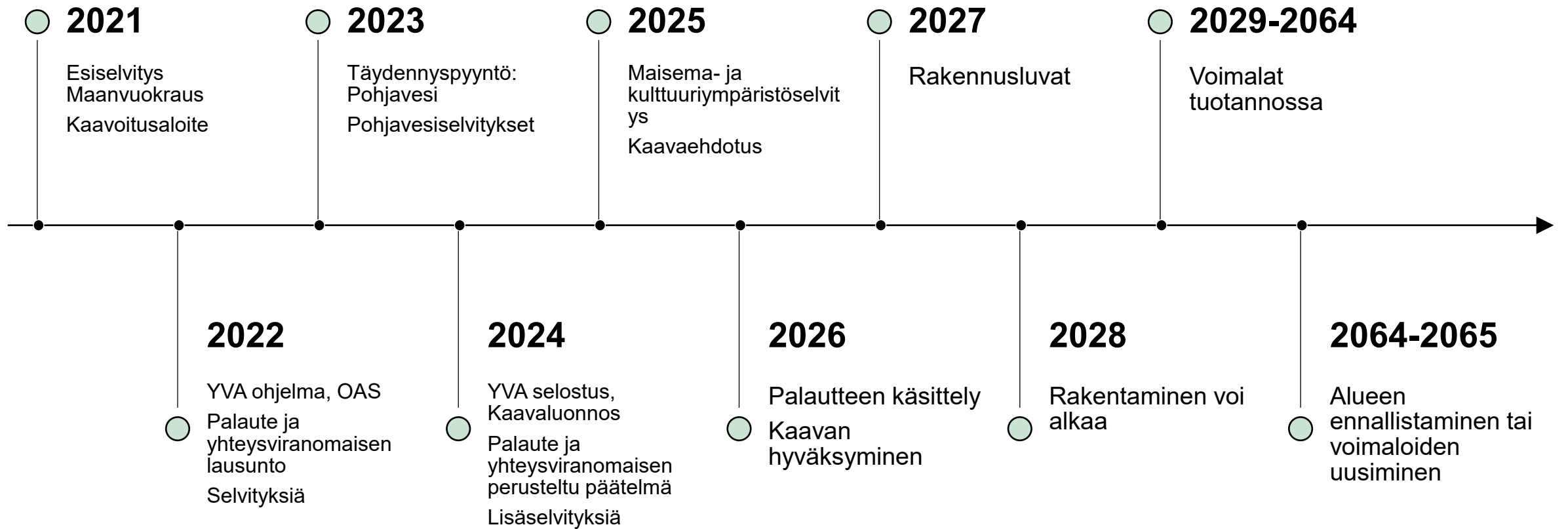
		MW
1	Isokeidas, Isojoki	31
2	Jäkäläkangas, Karvia	30
3	Joroinen	5
4	Korpilevonmäki, Säskylä	38
5	Louhukangas, Alajärvi	143
6	Möksy, Alajärvi	78
7	Pahkakoski, Ii	186
8	Palma, Somero	17
9	Rasakangas, Kurikka	48
10	Västervik, Kristiinankaupunki	56
11	Voimamyly, Humppila-Urjala	26
12	Ainola BESS, Pyhäntä	30

Konikallion tausta ja suunnittelun tukipilarit

- Maakuntakaava
 - Alue osoitettu tuulivoimalle soveltuvaksi maakuntakaavatasolla
- Maanomistajien tuki
 - Suurin osa alueesta vuokrattu hanketta varten
- Tuulenmittaus
 - Mittauskampanja 2024-2025 antaa varmuutta jatkosuunnitteluun
- YVA tehty, perusteltu päätelmä saatu
- Luonnosvaiheen ja YVAn palautteiden huomioiminen
 - Palautteet ja viranomaisen lausunnot on huomioitu ja suunnitelmaa tarkennettu



Aikataulu ja tulevaisuuden tavoitteet



Kaavaluonnoksista saatu palaute

Viranomaisilta ja muilta osallisilta saaduissa kaavaluonnoksen palautteissa keskeisiä teemoja (15 lausuntoa, 28 mielipidettä)

***Palaute koski monin osin koko hanketta, kaavoitus- ja YVA-menettelyitä ja tuulivoimaa yleisesti**

- Maisemavaikutukset erityisesti Vatulanharjun-Ulvaanharjun ympäristössä
- Meluvaikutukset
- Tärkeän pohjavesialueen huomioiminen
- Virkistyskäytön edellytysten heikkeneminen
- Vaikutukset kiinteistöjen arvoon ja käyttämiseen
- Tuulivoimarakentamisen terveysvaikutukset
- Luontoarvojen heikkeneminen ja eläin- sekä kasvilajien huomioiminen hankesuunnittelussa
- Maakuntakaavan sekä maankäyttö- ja rakennuslain (nykyisin alueidenkäyttölaki) mukaisuus
- Hankkeesta tiedottaminen, hankkeeseen liittyvien menettelyjen ja prosessien asianmukaisuus

Hankesuunnitelman muutokset kaavaehdotukseen

Muutoksia tehty kaavapalautteen ja YVA-selostuksesta saadun perustellun päätelmän perusteella

Hankealuerajaus

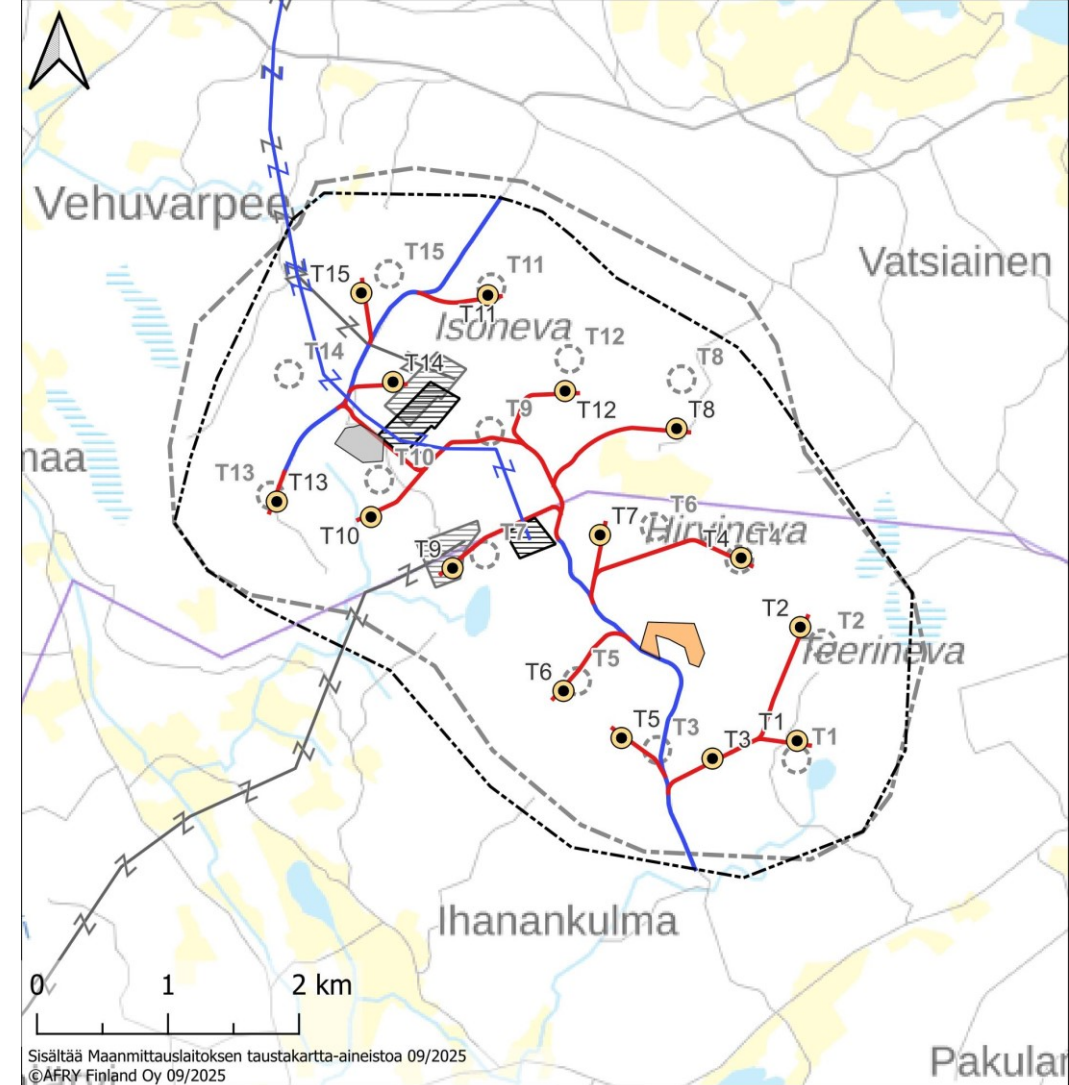
- Hankealuerajausta tarkistettu voimalasijoittelun tarkentuessa. 40 dB meluvyöhyke huomioitu.

Voimalat

- Voimalakokoa pienennetty 350 m -> 300 m – vastaa maakuntakaavan tarkasteluja.
- Voimaloita tuotu etämmäs pohjavesialueesta – huomioitu saatu palaute ja vuoropuhelu viranomaisten kanssa.
- Etäisyyttä petolinnun pesäpaikkaan kasvatettu.
- Voimalasijainneissa sekä Ikaalisten EO-alue poistamalla huomioitu museon palaute.
- Energiahuollon alueet täsmentyneet.

Ulkoisen sähkönsiirron reitti

- Aiempi ulkoisen sähkönsiirron reittivaihtoehto B etelään ei ole enää tarkastelussa mukana. Sähkönsiirron reitti pohjoiseen tarkentuu yleissuunnittelussa.



Kaavaehdotusvaihe:








- Tuulivoimahankealue
- Tuulivoimala
- Energiahuollon alue (EN)
- Alustava maa-ainesten ottoalue
- Voimajohto
- Ohjeellinen kunnostettava tielinjaus
- Ohjeellinen uusi tielinjaus

Kaavaluonnosvaihe:






- Tuulivoimahankealue
- Tuulivoimala
- Energiahuollon alue (EN)
- Alustava maa-ainesten ottoalue
- Voimajohto

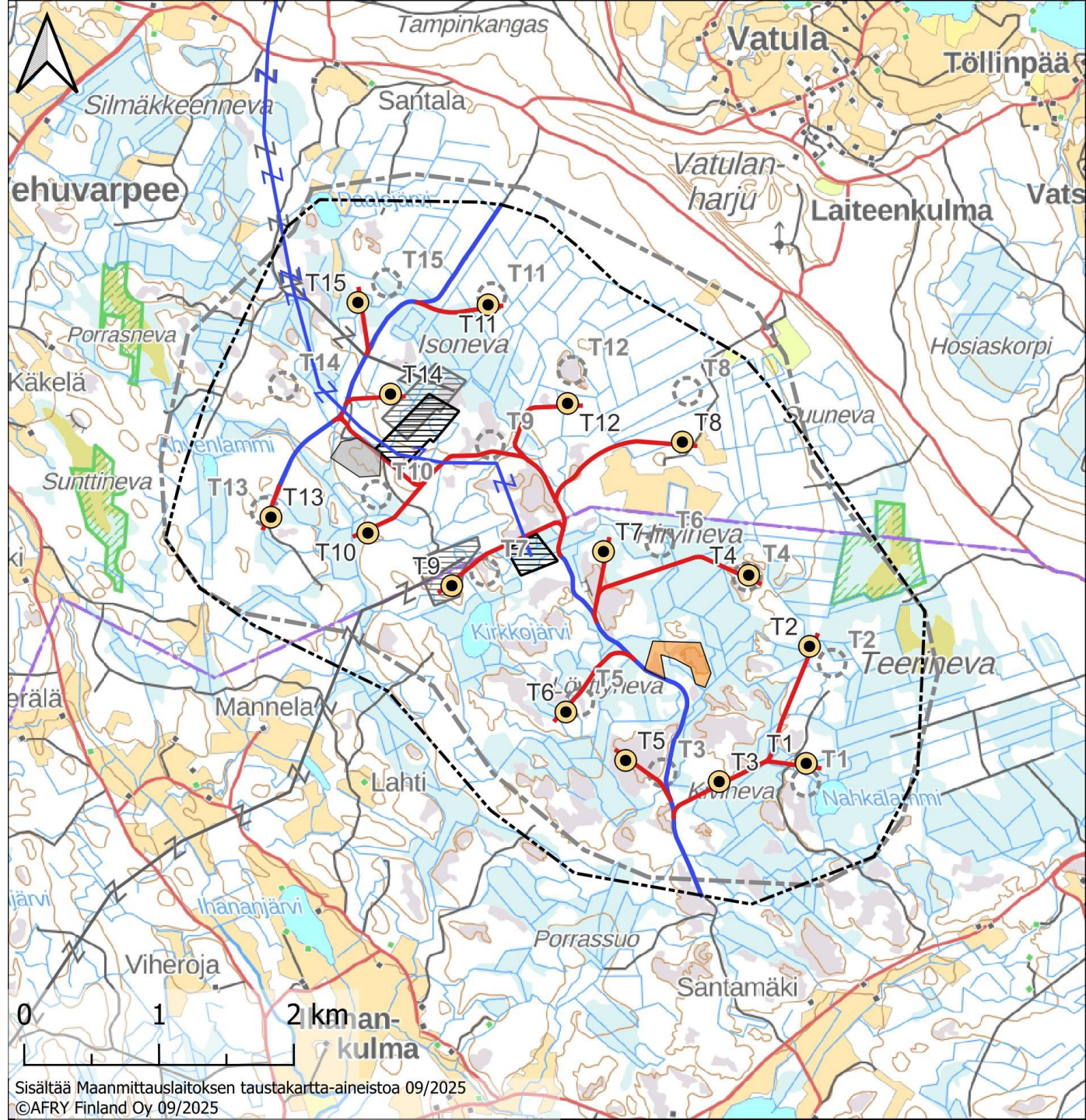
Hankesuunnitelman muutokset kaavaehdotukseen

Kaavaehdotusvaihe:

-  Tuulivoimahankealue
-  Tuulivoimala
-  Energiahuollon alue (EN)
-  Alustava maa-ainesten ottoalue
-  Voimajohto
-  Ohjeellinen kunnostettava tielinjaus
-  Ohjeellinen uusi tielinjaus

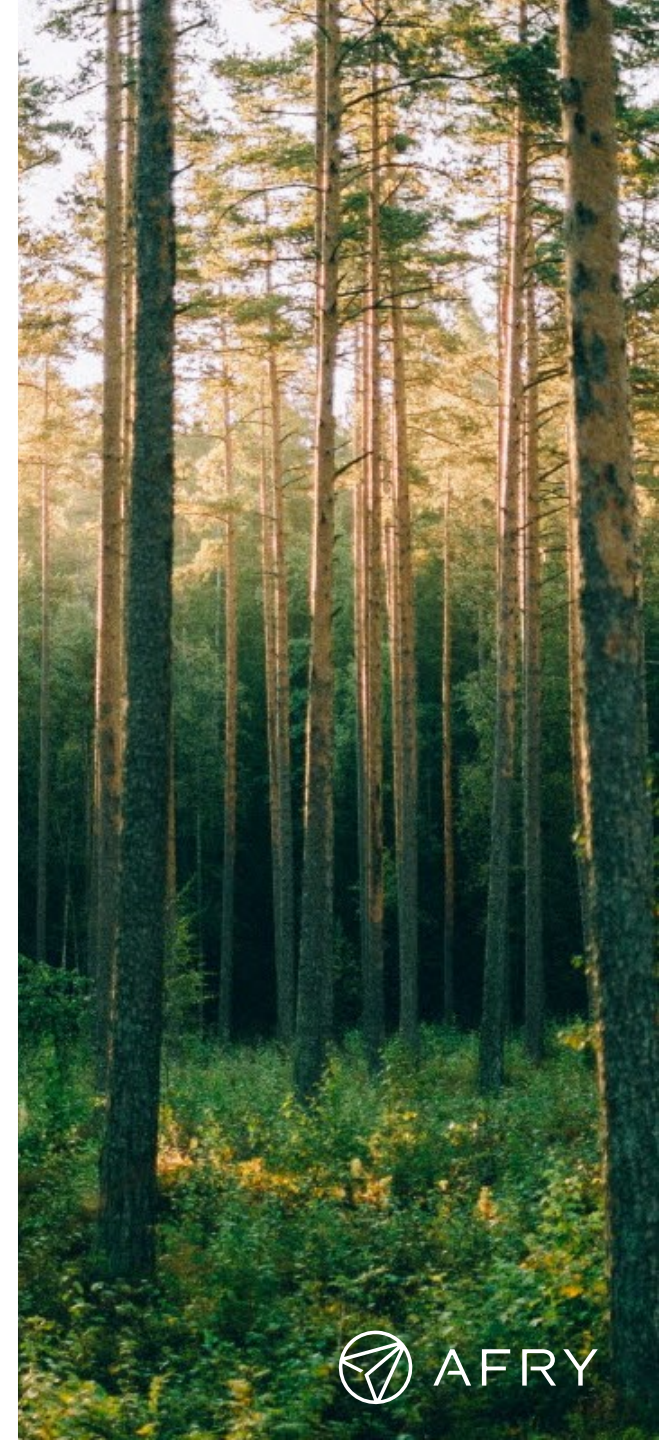
Kaavaluonnosvaihe:

-  Tuulivoimahankealue
-  Tuulivoimala
-  Energiahuollon alue (EN)
-  Alustava maa-ainesten ottoalue
-  Voimajohto



Laaditut erillisselvitykset

- Näkymäalueanalyysi 2025
- Maisemavaikutusten havainnollistaminen kuvasovittein 2025
- Erillinen maisema- ja kulttuuriympäristöselvitys 2025
- Havainnollistava videoesitys 2023
- Arkeologinen inventointi + täydennys 2024
- Melumallinnus 2025
- Välkemallinnus 2025
- Asukaskysely 2023
- Elinkeinoelämäselvitys 2023
- Luontoselvitykset 2021-2022
 - Kasvillisuus- ja luontotyypit
 - Linnusto
 - Liito-oravat ja lepakot
 - Viitasammakko
 - Lumijälkilaskenta
 - Natura-arviointi
- Erillisselvitys hankkeen vaikutuksista Vatulanharjun pohjavesialueeseen 2022-2023 (päivitetty 2025)



Kaavaehdotuksen periaatteet

Kaava-alueen päämaankäyttömuodoksi on osoitettu maa- ja metsätalousvaltainen alue (M-1).

Lisäksi

- 8 tuulivoimalan rakennuspaikat (tv-1)
- olemassa oleva ja ohjeellinen tieverkosto
- ohjeellinen ilmajohto, maakaapelit, energihuollon alue EN-1

...osoitetaan M-1-alueiden sisällä kohde-merkinnöin tai erillisinä alueen osina.

Merkittävät luontoarvot esitetty kaavakartalla eri merkinnöin.

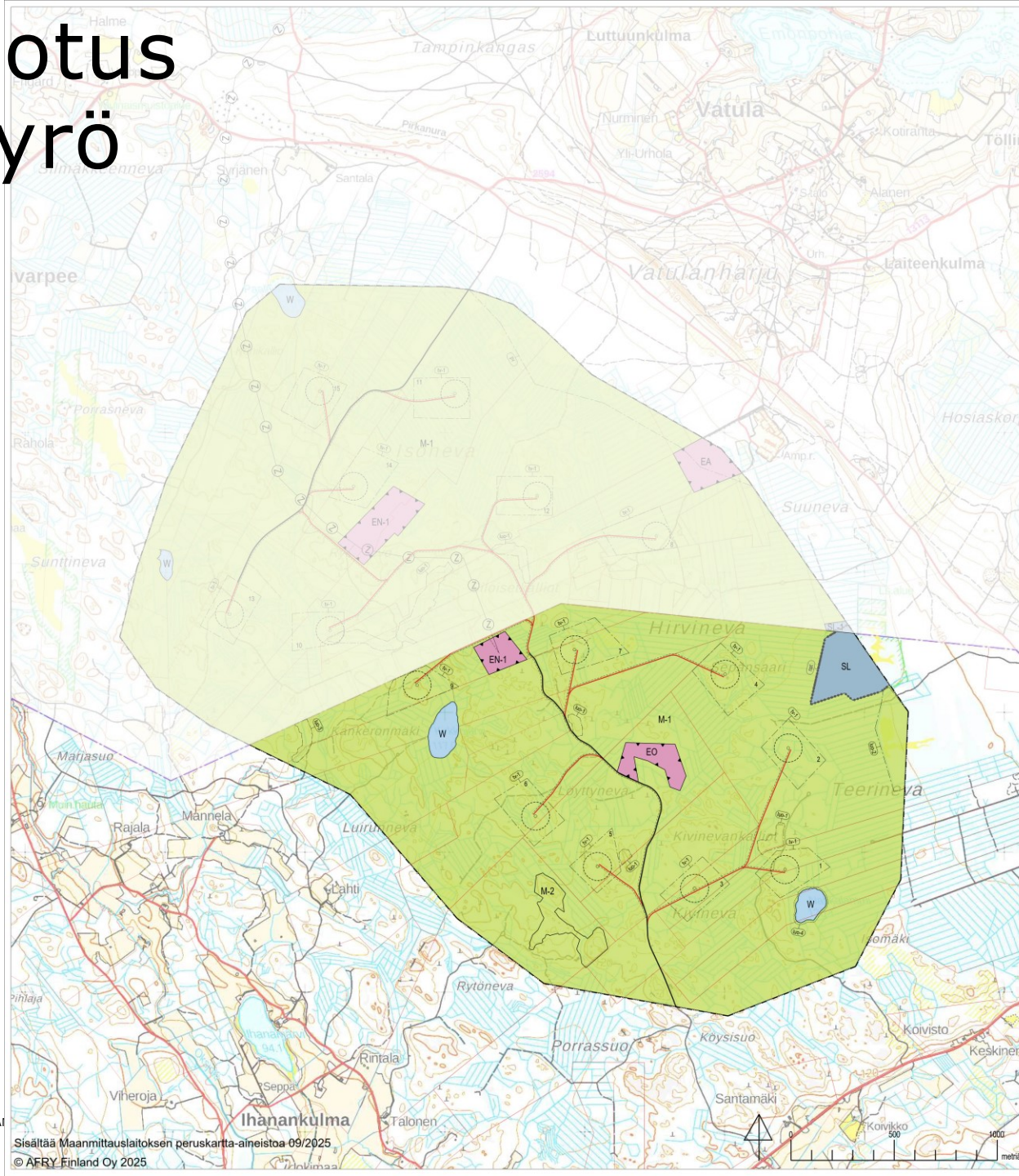
Myös ohjeellinen maa-aineksen ottoalue (EO) esitettynä kaavakartalla.

Kaavassa on erityisesti määrätty sen käyttämisestä tuulivoimalan rakentamisluvan myöntämisen perusteena (AKL 77 a §).

Osayleiskaava-alueen rajaus perustuu voimassa olevaan Pirkanmaan maakuntakaavaan 2040 merkittyyn tuulivoima-alueeseen Konikallio-Kivinevankalliot sekä rakentamista rajoittavaan 40 dB:n mallinnettuun melualueeseen.

Kaavaratkaisussa on lisäksi huomioitu luonnon ja kulttuuriympäristön suojelu- ja arvokohteet.

Kaavaehdotus Hämeenkyrö



YLEISKAAVAMERKINTÄ JA -MÄÄRÄYKSET

M-1

Maa- ja metsätalousvainainen alue. Alue on varattu pääasiassa metsätalousta varten. Alueelle saa sijoittaa tuulivoimaloita niille erikseen osoitetuille alueille ja niitä varten huoltoita, teknisiä verkkoja sekä varastointi- ja kokonaisuutena alueella sallittua maa- ja metsätalouden harjoittamista palvelevia rakentamisia.

M-2

Maa- ja metsätalousvainainen alue. Metsätalouksellisesti oleva alue, jolla on erityisiä luontorajoja.

W

Vesialue.

EN-1

Energiahuoltoalue. Alueella saa rakentaa sähkösementin. Sähkösementin alue tulee aidata. Lisäksi alueelle saa rakentaa tuulivoimaloita varten tarvittavat varasto- ja huoltorakennukset sekä sähkön varastointiin tarvittavat talletukset.

EO

Maa-ainesten ottoalue.

SL

Luonnonsuojelualue. Merkinnällä on osoitettu luonnonsuojelun nojalla perustetut luonnonsuojelualueet, jotka on suojeltu luonnonsuojelun nojalla. Alueella ei saa suorittaa sellaisia toimenpiteitä, jotka saattavat häiritä alueen suojelemaan luonnon, kasvimaan, luonnonmuutoksen, tähtäminen, tasoittaminen, puurakentaminen.

Yleiskaava-alueen raja.

Alueen raja.

Osa-alueen raja.

Ohjeellinen kunnostettava teinraja.

Ohjeellinen uusi teinraja.

Ohjeellinen uusi ilmajhti.

Z

Ohjeellinen uusi maakaapeli.

Merkinnällä osoitetaan ohjeelliset maakaapeliyhdytykset.

Maakaapeli tulee sijoittaa ensisijaisesti teiden yhteyteen.

Uusiin sähköverkkojen suunnittelussa tulee ottaa huomioon vaikutukset luonnonsuojeluun.

luo-1

Luonnon monimuutisuuden kannalta erityisen tärkeä alue.

Alueella sijaitsee metsälaian 10 §:n ja/tai vesilain 11 §:n mukaisia kohteita. Alueen suunnittelussa ja toteutuksessa on huomioitava luontorajot sekä alueen luonnon monimuutisuuden kannalta tärkein luonteen turvaaminen.

luo-2

Luonnon monimuutisuuden kannalta erityisen tärkeä alue.

Merkinnällä osoitetaan sodensuojelun yhteysohjelman ehdotettu suoalue.

luo-3

Luonnon monimuutisuuden kannalta erityisen tärkeä alue.

Muu arvokas kohde. Alueella sijaitsee luonnon monimuutisuutta lisääviä arvoja.

luo-4

Luonnon monimuutisuuden kannalta erityisen tärkeä alue.

Alueella sijaitsee luontodirektiivin liitteen IV (a) eläinlajin lisääntymis- ja levähdyspaikka, jonka hävittäminen ja heikentäminen on luonnonsuojelulain (9/2023) 78 §:n perusteella kiellettyä.

nat

Natura 2000 -verkoston kaluuta tai ehdotettu alue.

tu-1

Tuulivoimaloiden alue. Merkinnällä osoitetaan alueet, jolle on mahdollista sijoittaa tuulivoimaloita.

- Luku tu-merkin yhteydessä osoittaa, kuinka monta tuulivoimaloita alueelle saa sijoittaa.

- Tuulivoimalan kaikkien rakenteiden on sijoitettava kokonaan alueen sisäpuolelle.

- Alueella saa sijoittaa tuulivoimalatutkimus- ja energiahuoltoja palvelevia rakentamisia.

- Yksittäisen tuulivoimalan kokonaiskorkeus saa olla enintään 300 metriä maapinnasta.

Tuulivoimaloiden rakentamissuunnitelman liitteenä tulee olla melu- ja varjostuslaskelmat valtuutetuilla voimalatyypeillä. Ennen rakentamissuunnitelman valmistamista tulee varmistaa, että kaikki alueella luonnonsuojelun asetuksen 1107/2015 tuulivoimaloiden ulkomuutoksen asetuksen mukaisen keskilämpötilan ylittävää melua (asuntojen ja loma-asuntojen ulkomuutoksen päiväkaan 45 dB ja yöaikaan 40 dB).

Ohjeellinen tuulivoimalan sijainti. Tuulivoimalan tornin keskispäisen tulee sijaita alle 100 metrin etäisyydellä kyseiselle tuulivoimalan alueelle osoitetun ohjeellisen voimalan sijainnin keskispäisestä. Voimaloiden tarkka sijainti määritellään rakentamissuunnitelman yhteydessä.

1

Tuulivoimalan numero.

YLEISET MÄÄRÄYKSET

Tämä osayleiskaava on laadittu alueidenkäytön 77 a §:n tarkoitamaa oikeusvaltuutettuna yleiskaavana. Osayleiskaavaa saa käyttää kaavan mukaisesti tuulivoimaloiden rakentamissuunnitelman myöntämisen perusteena tuulivoimaloiden alueille (tu-alue).

Alueidenkäytön 16 §:n nojalla määrätään, että osayleiskaava-alue on suunnittelun alustettu.

Alueen suunnittelussa ja toteuttamisessa on otettava huomioon kulloinkin voimassa olevat asetukset tuulivoimaloiden ulkomuutoksen ohjauksesta.

Tuulivoimaloiden toteutuksessa on otettava huomioon voimaiden varjostusalueen vaikutus ympäristön auringon- ja lämpötilanmuutokseen. Voimaiden tulisi olla teknisesti säädettävissä tai pysäytettävissä niin, että ne eivät aiheuta merkittäviä väkivahvuuksia asutukseen tai loma-asutukseen.

Tuulivoima-alueen sisäiset keskilämpötilat on toteutettava maakaapeleina, jotka tulee ensisijaisesti sijoittaa tuulivoimaloiden huolto- ja rakentamisten kanssa samaan maastokäytävään.

Tuulivoimaloiden ja teityhteyksien rakentamisessa on erityisesti huomioitava rakentamisen aikainen vaikutus pesimälintuon. Petoilintujen pesimäpaikoille tulee välttää toimenpiteitä ja häiriötä pesimäaikaan.

Tuulivoimaloiden käytön päätyttyä tuulivoimain on purettava voimat rakennusvalvonnan määräämässä kohtauksessa ajassa ja rakennuspaikka ympäristöineen on ensisijaisesti suunnitelmien mukaisesti.

Kaava-alueella on voimassa jokaisenokoukset. Alueella sallitaan metsätalouden.

Ennen tuulivoimalan rakentamissuunnitelman myöntämistä on haettava luvallisuus (16/2/2023/174) 158 a §:n mukainen luvallisuus Liikenne- ja viestintävirastolta.

Toteutettaville tuulivoimaloille tulee olla Puokutusvoimien pääesikunnan hyväksyntä.



Kaavaehdotus 18.09.2025	1:10 000
<p>Maanmittauslaitoksen peruskartta-aineisto 09/2025</p> <p>© AFRY Finland Oy 2025</p>	
<p>Maanmittauslaitoksen peruskartta-aineisto 09/2025</p> <p>© AFRY Finland Oy 2025</p>	
AFRY	ILMATAR

Kaavamerkinnot ja -määräykset

M-1

Maa- ja metsätalousvaltainen alue.
Alue on varattu pääasiassa metsätaloutta varten.
Alueelle saa sijoittaa tuulivoimaloita niille erikseen osoitetuille alueille ja niitä varten huoltoteitä, teknisiä verkkoja sekä varastointi- ja kokoonpanoalueita. Alueella sallitaan maa- ja metsätalouden harjoittamista palveleva rakentaminen.

M-2

Maa- ja metsätalousvaltainen alue.
Metsätaloukskäytössä oleva alue, jolla on erityisiä luontoarvoja.

W

Vesialue.

EN-1

Energiahuollon alue.
Alueelle saa rakentaa sähköasemakentän. Sähköaseman alue tulee aidata. Lisäksi alueelle saa rakentaa tuulivoimaloita varten tarvittavat varasto- ja huoltorakennukset sekä sähkön varastointiin tarvittavat laitteistot.

EO

Maa-ainesten ottoalue.

SL

Luonnonsuojelualue.
Merkinnällä on osoitettu luonnonsuojelulain nojalla perustetut luonnonsuojelualueet, jotka on suojeltu luonnonsuojelulain nojalla. Alueella ei saa suorittaa sellaisia toimenpiteitä, jotka saattavat vaarantaa alueen suojeluarvoja (mm. kaivaminen, louhiminen, täyttäminen, tasoittaminen, puunkaato).



Alueen raja.



Osa-alueen raja.



Ohjeellinen kunnostettava tielinjaus.



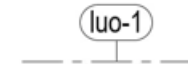
Ohjeellinen uusi tielinjaus.



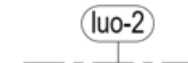
Ohjeellinen uusi ilmajohto.



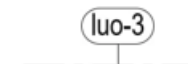
Ohjeellinen uusi maakaapeli.
Merkinnällä osoitetaan ohjeelliset maakaapeliyhteydet.
Maakaapelit tulee sijoittaa ensisijaisesti teiden yhteyteen.
Uusien sähkölinjojen suunnittelussa tulee ottaa huomioon vaikutukset luonnonarvoihin.



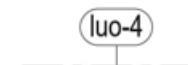
Luonnon monimuotoisuuden kannalta erityisen tärkeä alue.
Alueella sijaitsee metsälain 10 §:n ja/tai vesilain 11 §:n mukaisia kohteita. Alueen suunnittelussa ja toteutuksessa on huomioitava luontoarvot sekä alueen luonnon monimuotoisuuden kannalta tärkeän luonteen turvaaminen.



Luonnon monimuotoisuuden kannalta erityisen tärkeä alue.
Merkinnällä osoitetaan soidensuojelun täydennysohjelmaan ehdotettu suoalue.

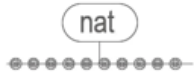


Luonnon monimuotoisuuden kannalta erityisen tärkeä alue.
Muu arvokas kohde. Alueella sijaitsee luonnon monimuotoisuutta lisääviä arvoja.

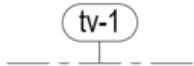


Luonnon monimuotoisuuden kannalta erityisen tärkeä alue.
Alueella sijaitsee luontodirektiivin liitteen IV (a) eläinlajin lisääntymis- ja levähdyspaikka, jonka hävittäminen ja heikentäminen on luonnonsuojelulain (9/2023) 78 §:n perusteella kiellettyä.

Kaavamerkinnot ja -määräykset



Natura 2000 -verkostoon kuuluva tai ehdotettu alue.



Tuulivoimaloiden alue.
Merkinnällä osoitetaan alueet, joille on mahdollista sijoittaa tuulivoimala.

- Luku tv-merkinnän yhteydessä osoittaa, kuinka monta tuulivoimalaa alueelle saa sijoittaa.
- Tuulivoimalan kaikkien rakenteiden on sijoitettava kokonaan alueen sisäpuolelle.
- Alueelle saa sijoittaa tuulivoimatuotantoa ja energiahuoltoa palvelevia rakenteita.
- Yksittäisen tuulivoimalan kokonaiskorkeus saa olla enintään 300 metriä maanpinnasta.

Tuulivoimaloiden rakentamislupahakemusten liitteenä tulee olla melu- ja varjostus selvitykset valitulla voimalatyypillä. Ennen rakentamisluvan myöntämistä tulee varmistaa, etteivät voimalat aiheuta Valtioneuvoston asetuksen 1107/2015 tuulivoimaloiden ulkomelutason ohjearvojen mukaisten keskiäänitasojen ylittävää melua (asuntojen ja loma-asuntojen ulkomelutaso päiväaikaan 45 dB ja yöaikaan 40 dB).



Ohjeellinen tuulivoimalan sijainti.
Tuulivoimalan tornin keskipisteen tulee sijaita alle 100 metrin etäisyydellä kyseiselle tuulivoimalan alueelle osoitetun ohjeellisen voimalan sijainnin keskipisteestä. Voimaloiden tarkka sijainti määritellään rakentamisluvan yhteydessä.

Tuulivoimalan numero.

YLEISET MÄÄRÄYKSET

Tämä osayleiskaava on laadittu alueidenkäyttölain 77 a §:n tarkoittamana oikeusvaikutteisena yleiskaavana. Osayleiskaavaa saa käyttää kaavan mukaisten tuulivoimaloiden rakentamisluvan myöntämisen perusteena tuulivoimaloiden alueilla (tv-alue).

Alueidenkäyttölain 16 §:n nojalla määrätään, että osayleiskaava-alue on suunnittelutarvealuetta.

Alueen suunnittelussa ja toteuttamisessa on otettava huomioon kulloinkin voimassaolevat asetukset tuulivoimaloiden ulkomelutason ohjearvoista.

Tuulivoimaloiden toteutuksessa on otettava huomioon voimaloiden varjostusvälkkeen vaikutus ympäristön asuin- ja lomarakennuksiin. Voimaloiden pitää olla teknisesti säädettävissä tai pysäytettävissä niin, että ne eivät aiheuta merkittäviä välkevaikutuksia asutukseen tai loma-asutukseen.

Tuulivoima-alueen sisäiset keskijännitejohdot on toteutettava maakaapeleina, jotka tulee ensisijaisesti sijoittaa tuulivoimaloiden huolto- ja rakentamisteiden kanssa samaan maastokäytävään.

Tuulivoimaloiden ja tieyhteyksien rakentamisessa on erityisesti huomioitava rakentamisen aikainen vaikutus pesimälinnustoon. Petolintujen pesäpaikoilla tulee välttää toimenpiteitä ja häiriöitä pesintäaikana.

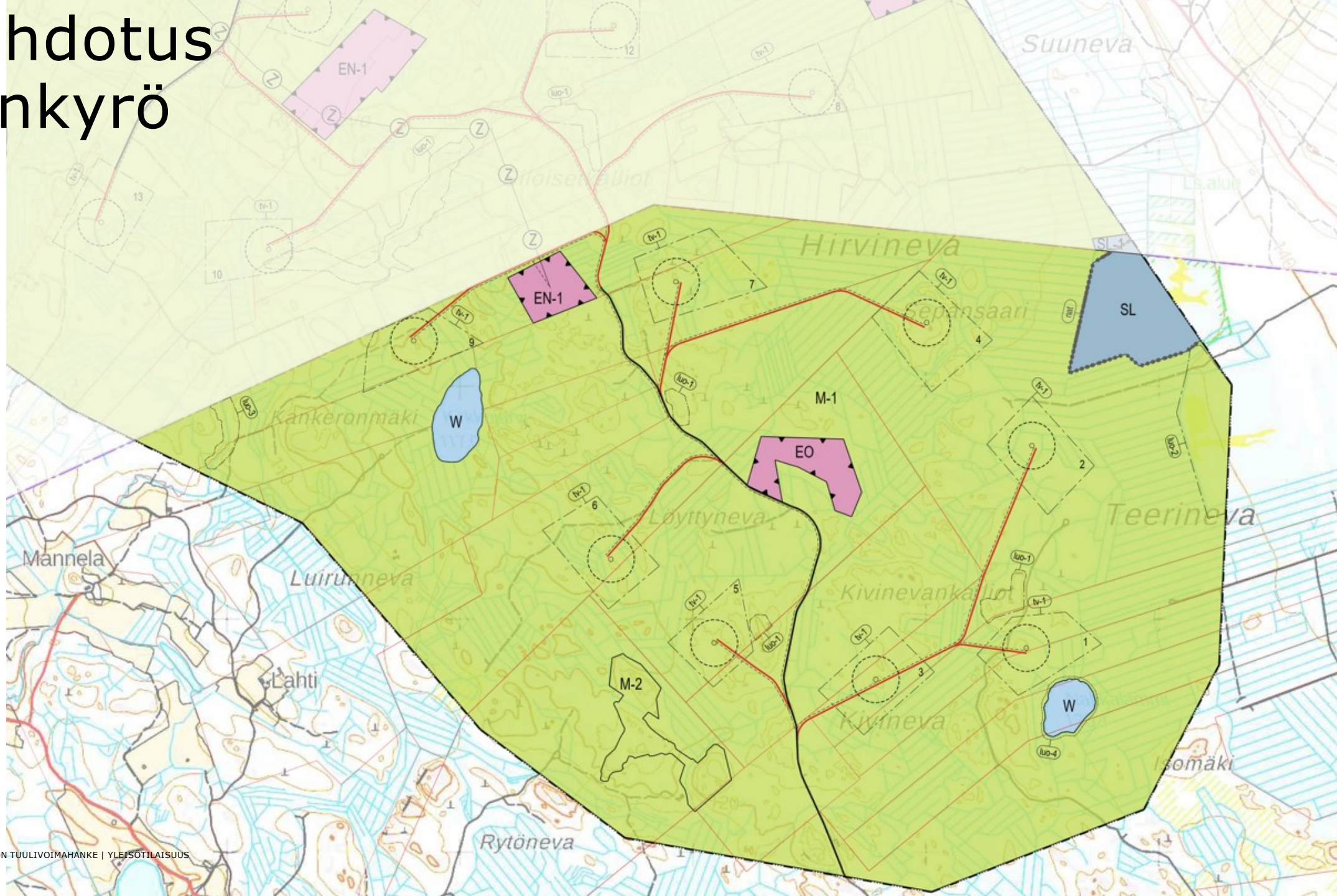
Tuulivoimaloiden käytön päätyttyä tuulivoimatoimijan on purettava voimalat rakennusvalvonnan määräämässä kohtuullisessa ajassa ja rakennuspaikka ympäristöineen on ennallistettava suunnitelman mukaisesti.

Kaava-alueella on voimassa jokaisenoikeudet. Alueella sallitaan metsästäminen.

Ennen tuulivoimalan rakentamisluvan myöntämistä on haettava ilmailulain (16.2.2023/174) 158 a § mukainen lentoestelupa Liikenne- ja viestintävirastolta.

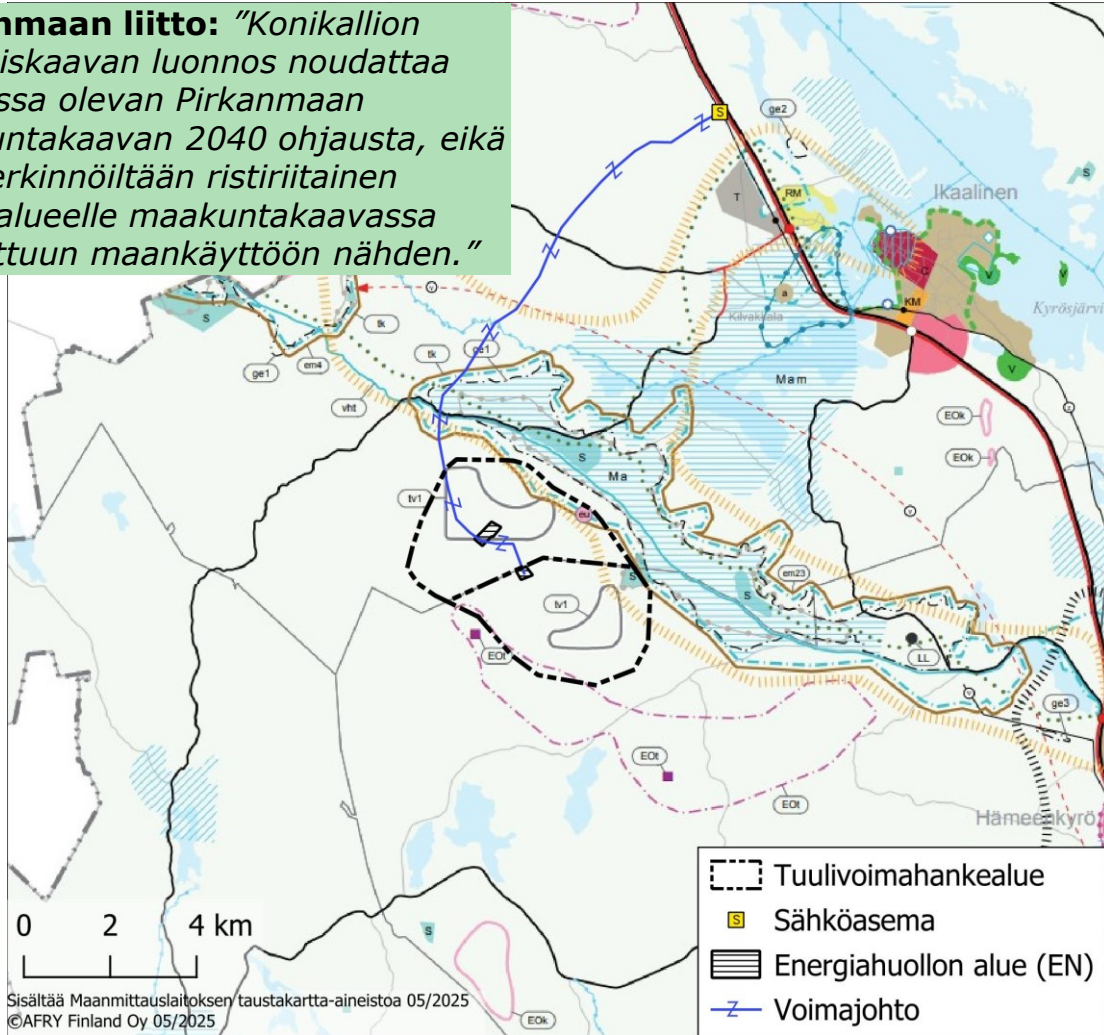
Toteutettaville tuulivoimaloille tulee olla Puolustusvoimien pääesikunnan hyväksyntä.

Kaavaehdotus Hämeenkyrö

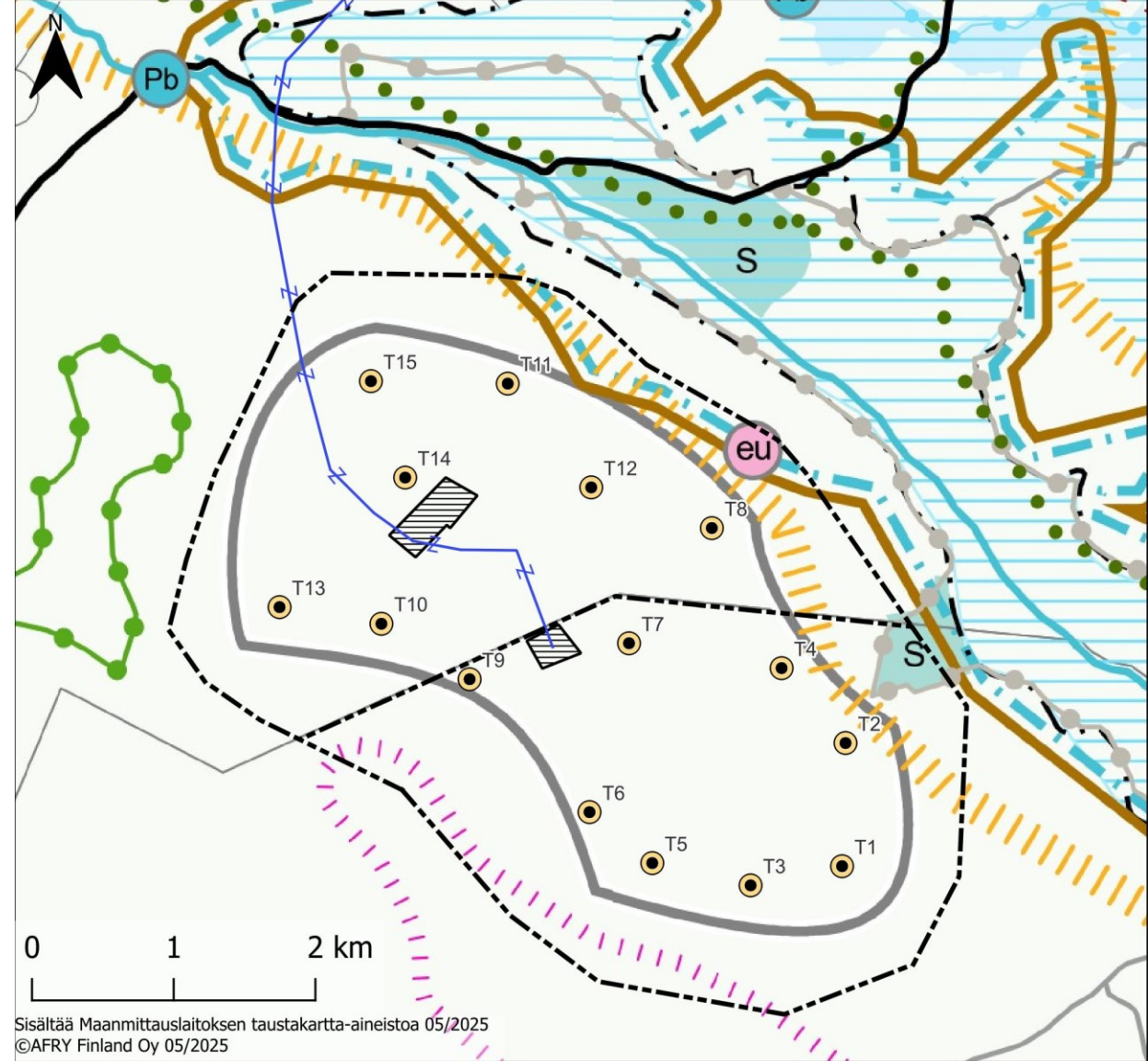


Maakuntakaavoitus

Pirkanmaan liitto: "Konikallion osayleiskaavan luonnos noudattaa voimassa olevan Pirkanmaan maakuntakaavan 2040 ohjausta, eikä ole merkinnöiltään ristiriitainen hankealueelle maakuntakaavassa osoitettuun maankäyttöön nähden."



Ote Pirkanmaan maakuntakaavasta 2040.



Epävirallinen yhdistelmäkartta, jossa esitetty voimassa olevat lainvoimaiset kaavat ja voimassa vailla lainvoimaa oleva vaihemaakuntakaava. Harmaalla rajauksella vaihemaakuntakaavassa osoitettu tuulienergiatuotannon alue ja mustalla pistekatkoviivalla Konikallion hankealueen rajaus.

Vaikutusten arviointi

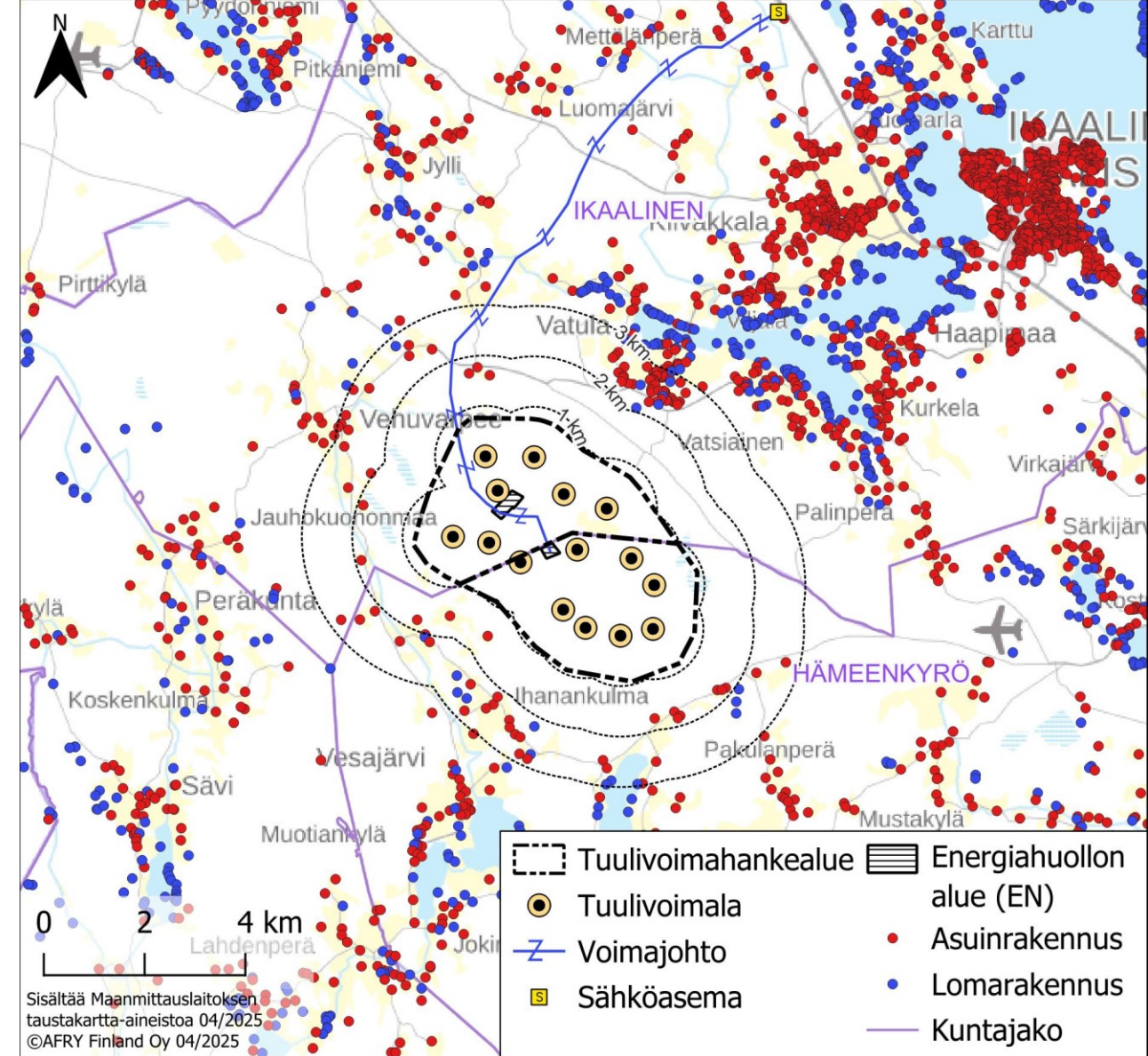
- Isot tarkastelualueet, ettei vaikutuksia ulotu niiden ulkopuolelle.
- Varovaisuusperiaate, esimerkiksi
 - Melumallinnukset äänen enimmäispäästöllä
 - Havainnekuvat isoimmalla mahdollisella voimalalla
- Vaikutusten arvioinnissa on tunnistettu ja painotettu **merkittäviä ja tärkeiksi koettuja** vaikutuksia
 - melu- ja varjostusvaikutukset,
 - maisemavaikutukset,
 - vaikutukset ihmisten elinoloihin ja virkistykseen,
 - vaikutukset Vatulanharjun pohjavesialueeseen,
 - linnustovaikutukset sekä vaikutukset Natura- ja muille suojelualueille, erityisesti Vatulanharjun valtakunnallisesti arvokkaalle harjualueelle.

KONIKALLION TUULIVOIMAHANKE, IKAALINEN JA HÄMEENKYRÖ

Vaikutusarvioinnin tuloksia

Asutus ja virkistyskäyttö

- Lähimmät vakituiset asuinrakennukset sijaitsevat lähimmästä voimalapaikasta noin 1,5 km etäisyydellä pohjois- ja noin 1,2 km etäisyydellä lounaispuolella. Lähimmät loma-asunnot ovat noin 2 km etäisyydellä koillisessa ja lounaassa.
- Rakentamisen aikana merkittävimmät vaikutukset aiheutuvat erityisesti lisääntyvästä liikenteestä.
- Toiminnan aikana asutukselle ja virkistykselle merkittävimmät vaikutukset aiheutuvat maiseman muutoksista. Melun ja välkkeen osalta on jätetty riittävät etäisyydet asuin- ja lomarakennuksiin.
- Häiriövaikutukset ovat voimakkaimpia hankealueen sisällä.



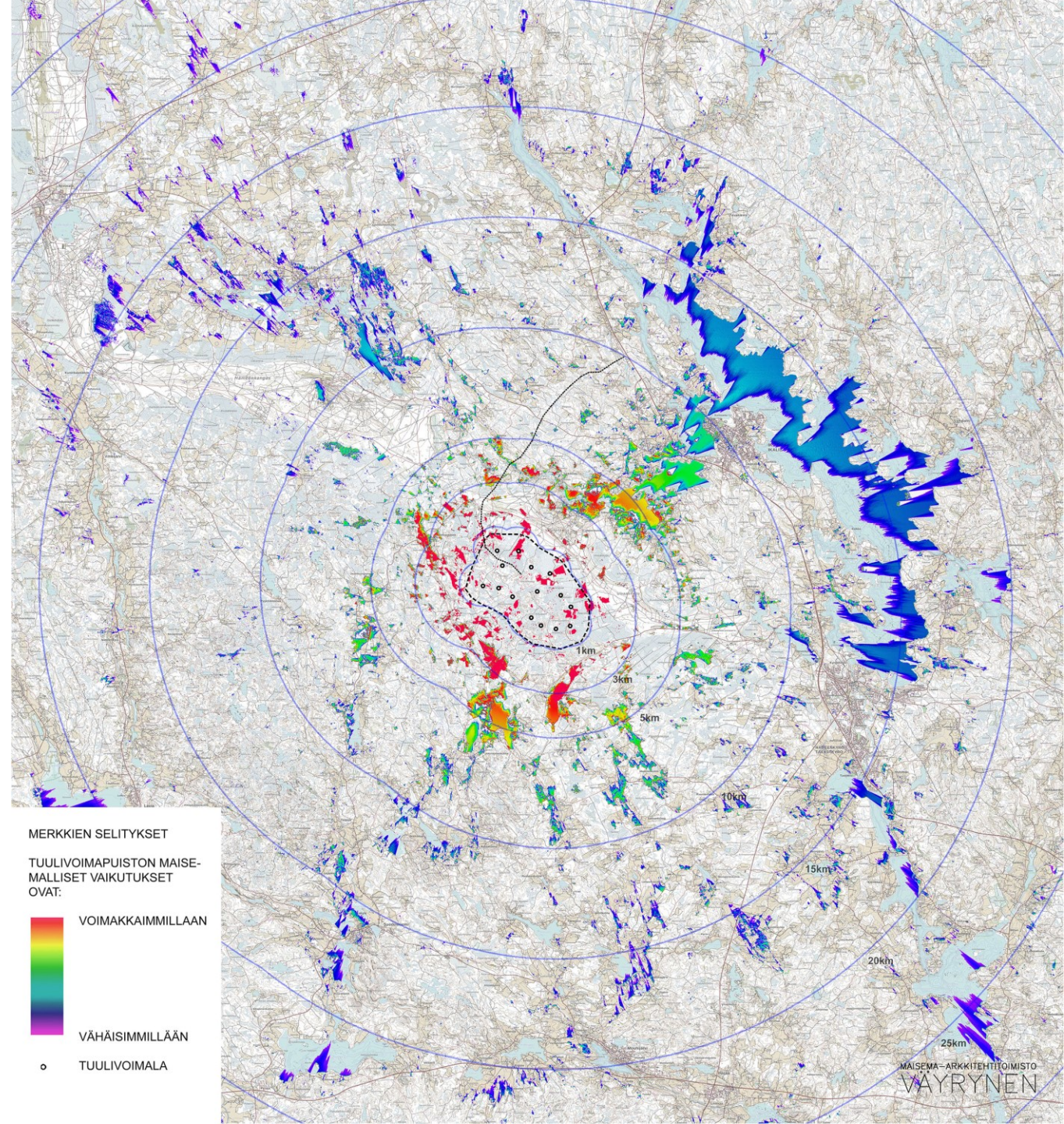
Maisemavaikutukset

- Havainnekuvia tehty runsaasti ja huomioitu myös kaavasta ja YVA-menettelystä saatu palaute. Havainnekuvat on päivitetty nykyisen hankesuunnitelman mukaisiksi.
- Lisäksi YVA-menettelyn aikana on tehty videoanimaatio sen aikaiselle hankesuunnitelmalle, <https://www.youtube.com/watch?v=xT8SEdujuts>
- Kuvanottopaikat on valittu näkyvyyden mukaan huomioiden myös otosten edustavuus ja kohteen merkittävyys.
- Voimat on mallinnettu tietokoneella mittatarkasti valokuvasovitteisiin ja voimat on sijoitettu yleisimmän tuulensuunnan mukaisesti, kohti lounasta.



Maisemavaikutukset

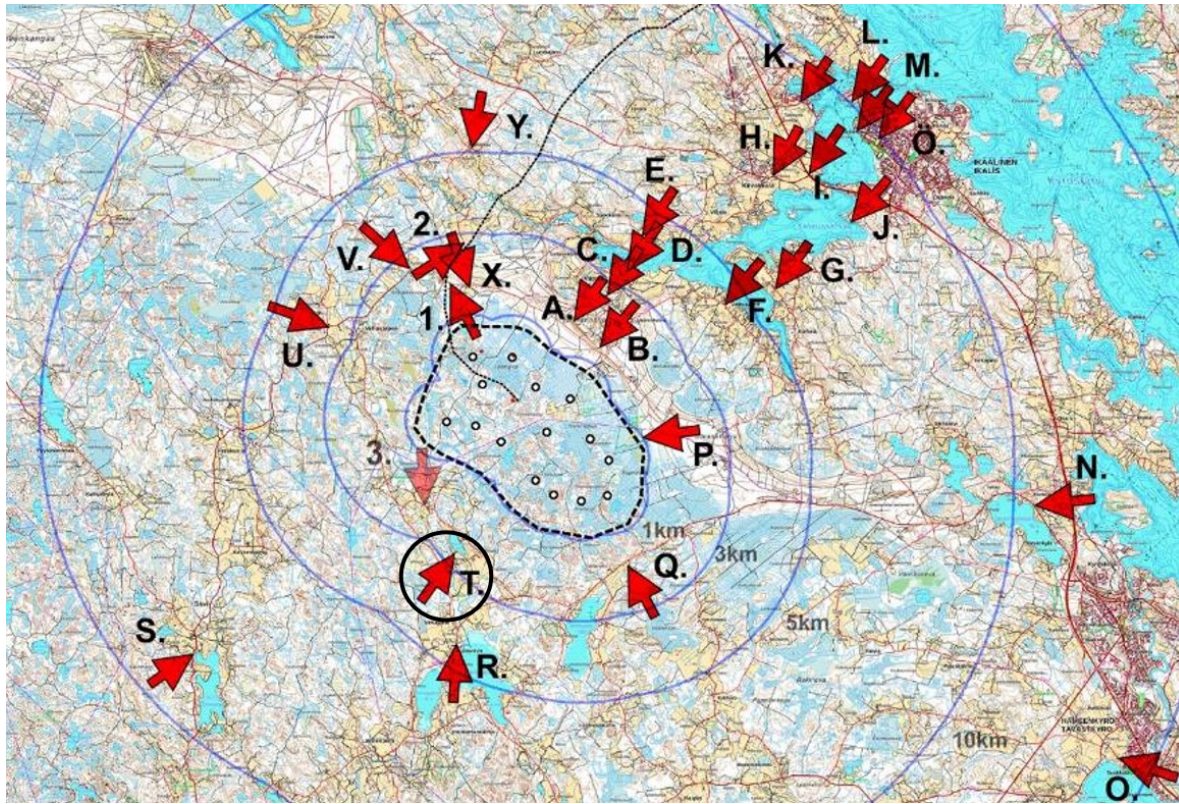
- Merkittävimmät vaikutukset kohdistuvat **lähimpiin**, noin 1,5 km etäisyydellä sijaitseviin **yksittäisiin asuinpaikkoihin** Koivikkoon, Syrjäseen, Mannelaan, Lahteen ja Oksjoelle.
- Merkittävämpiä vaikutuksia muodostuu myös kauemmaksi, noin 3 km etäisyydellä olevien **laajojen peltoaukeiden** yhteydessä oleville asuinpaikoille Vehuvarpeen, Ihanankulman ja Vatulan alueilla.
- Maisemallisia vaikutuksia muodostuu laajasti myös Ikaalisen keskustan suuntaan **vesistöjen ja peltoaukeiden yhteydessä**, mutta etäisyyden kasvaessa maisemalliset vaikutukset vähenevät.
- Laadittu erillinen maisema- ja kulttuuriympäristöselvitys 2025.



Havainnekuvat

Kuvassa on näkymä tuulivoimapuistoon Ihananjärven yli.

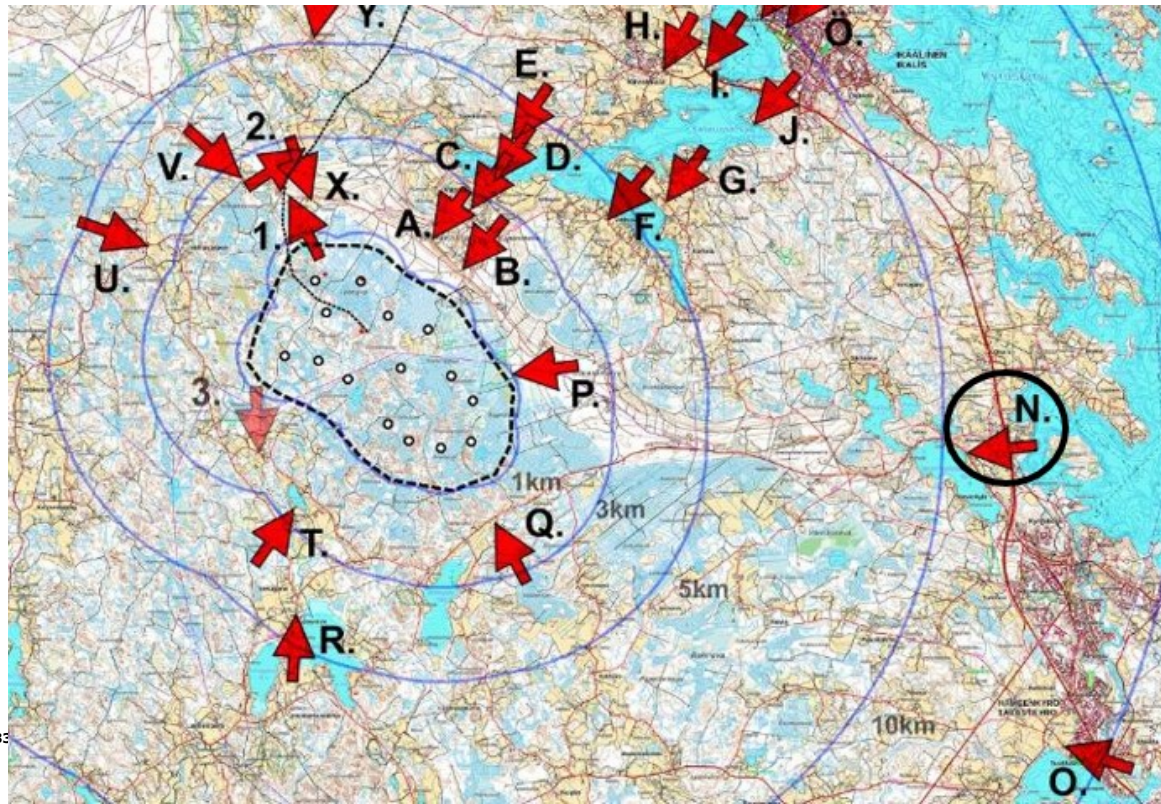
- Kuvanottopaikka T
- Etäisyyttä lähimpään tuulivoimalaan on 2,6 km
- Yläkuvan objektiivi on 16 mm ja alakuvan 50 mm



Havainnekuvat

Kuvassa on näkymä Järvenkylän Vesajärventieltä tuulivoimapuistoon.

- Kuvanottopaikka N
- Etäisyyttä lähimpään tuulivoimalaan on yli 10 km
- Yläkuvan objektiivi on 16 mm ja alakuvan 50 mm.



Kuvassa on näkymä
Vatulanharjulta
hakkuuaukiolta.

- Kuvanottopaikka B
- Etäisyyttä lähimpään tuulivoimalaan on yli kilometri
- Yläkuvan objektiivi on 16 mm ja alemman kuvan 50 mm

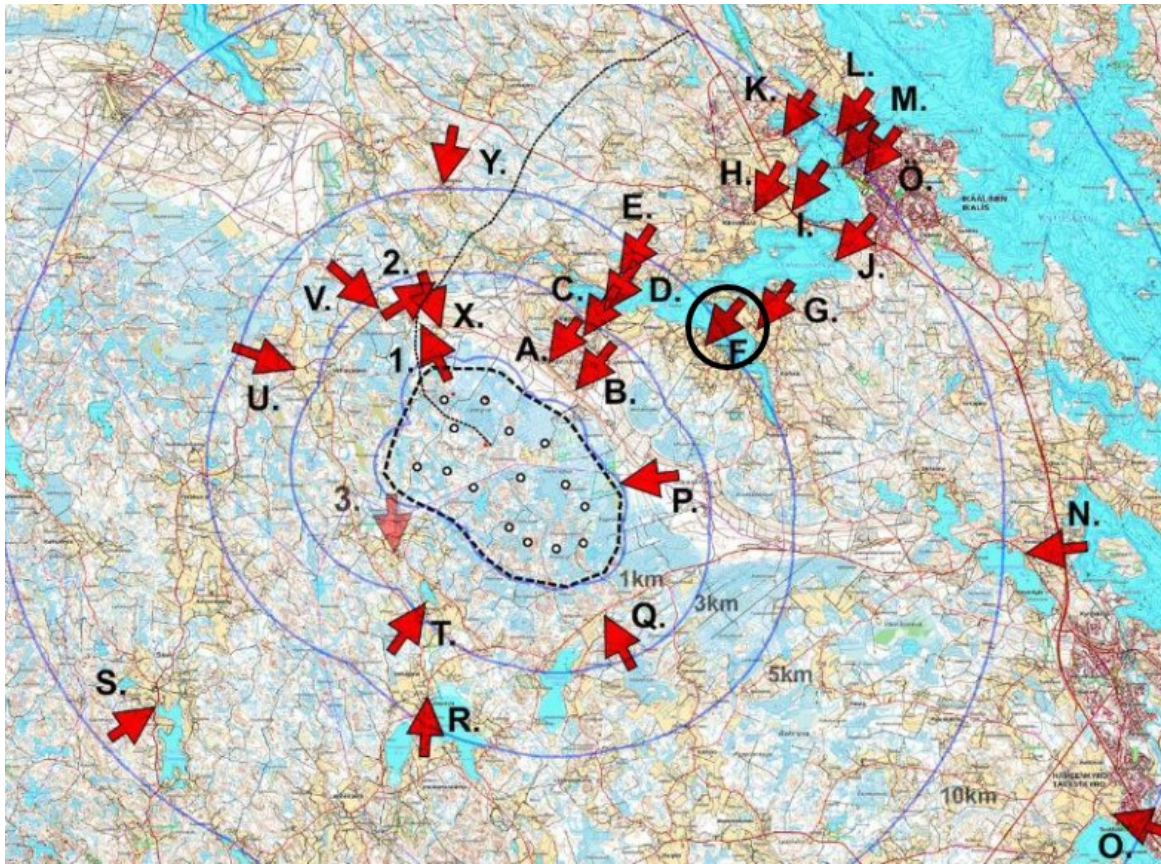
- **Vasemmalla kaavaluonnoksen** havainnekuva
- **Oikealla kaavaehdotuksen** mukaisen suunnitelman havainnekuva



Havainnekuvat

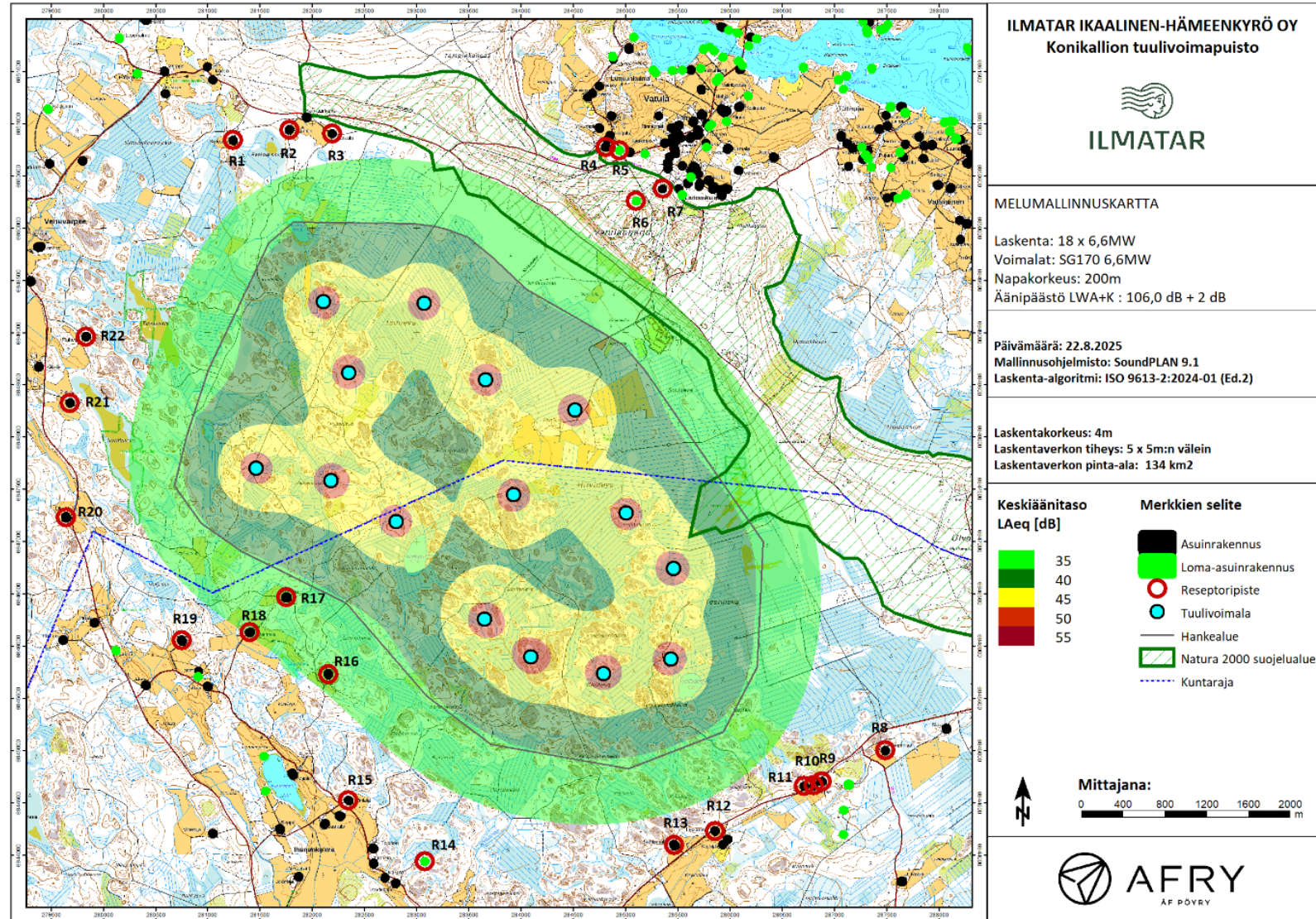
Kuvassa on näkymä tuulivoimapuistoon Vatsiaisen Talosen kohdalta. Kuvanottopaikka F.

- Etäisyyttä lähimpään tuulivoimalaan on 4,7 km
- Yläkuvan objektiivi on 16 mm ja alakuvan 50 mm.



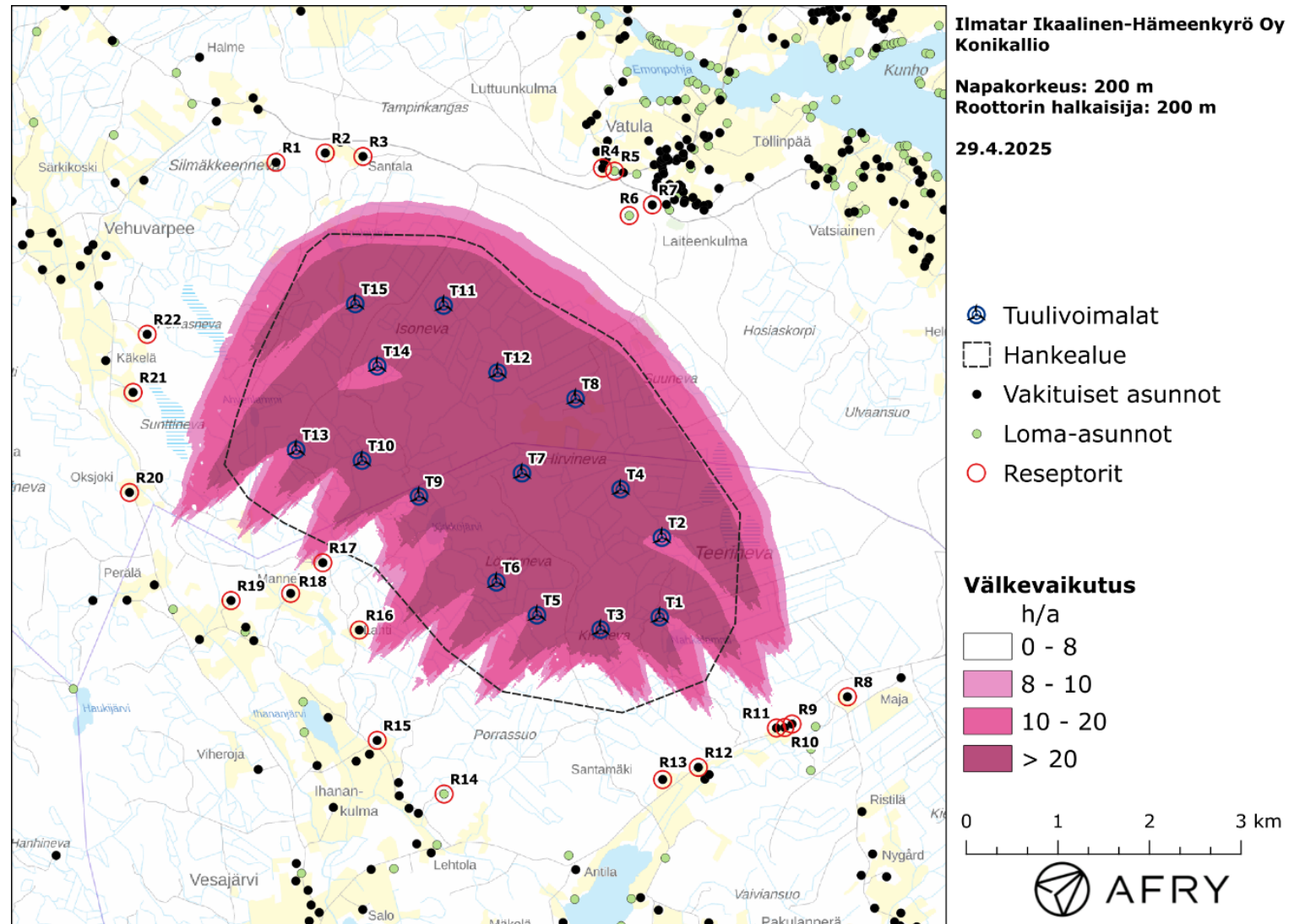
Meluvaikutukset

- Melun kannalta merkittävimmät rakentamisvaiheet ovat **tiestön ja perustusten rakentaminen**. Tuulivoimahankealueelta ja sen lähiympäristöstä tullaan mahdollisesti ottamaan alueen rakentamiseen tarvittavia maa- ja kiviainesmassoja.
- Melumallinnuksen tulosten perusteella toimintavaiheessa melun leviämislaskennan perusteella tuulivoimamelun **ohjearvot 1107/2015 ulkona alittuvat**. Pientaajuinen melu **jää alle sisätilan toimenpiderajojen**.



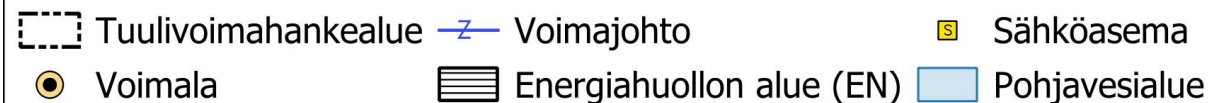
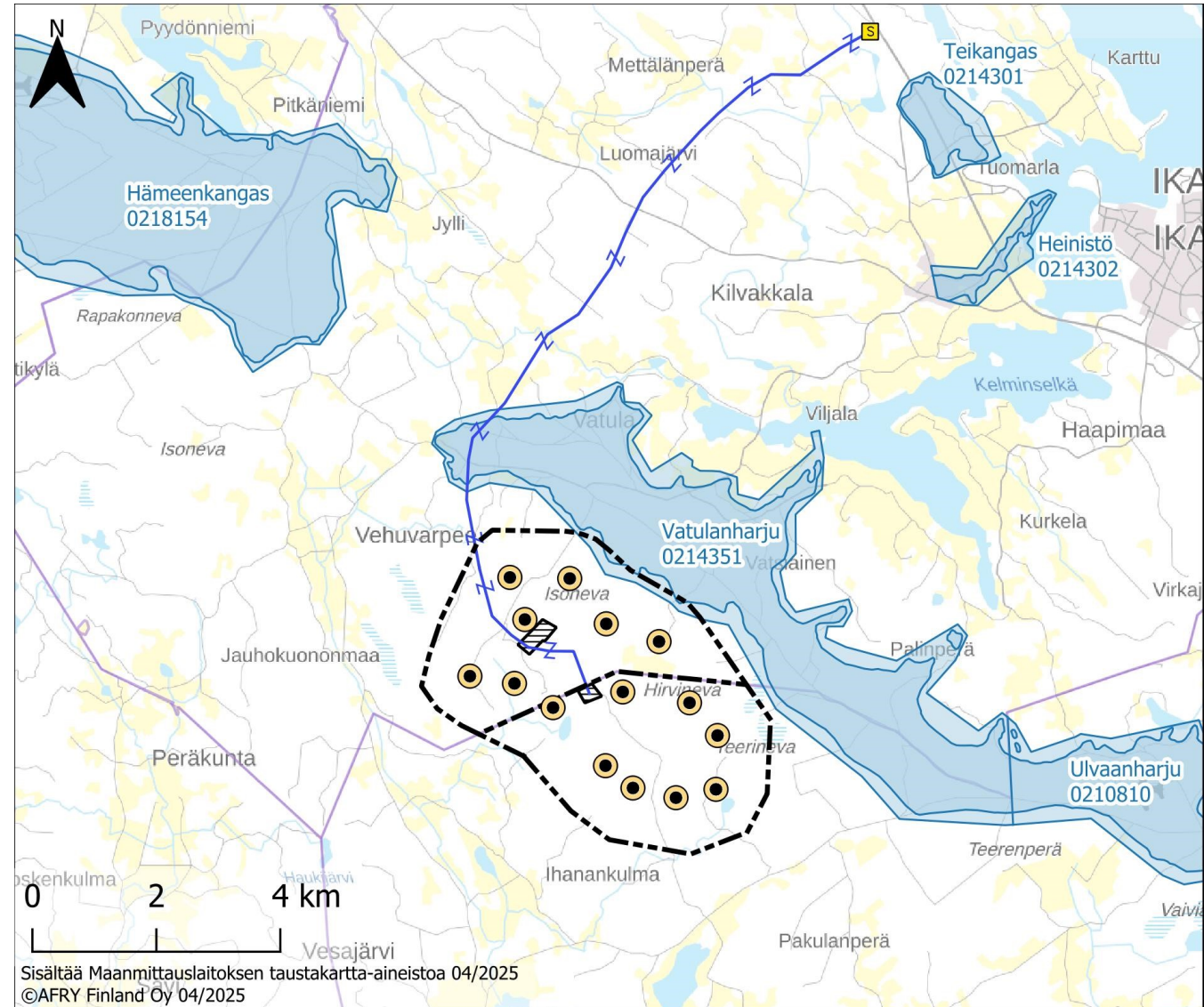
Välkevaikutukset

- Välkevaikutuksia on arvioitu mallinnuksen avulla. Vätkemallinnuksen tulosten perusteella asutukseen kohdistuva todennäköinen välke ei ylitä Suomessa sovellettavia Ruotsin tai Tanskan ohjearvoja.
- Teoreettinen vuotuinen maksimivälkeaika pysyy alle Saksan 30 tunnin raja-arvon kaikkien asuntojen kohdilla. **Teoreettisen maksimivälkkeen suurin päiväkohtainen arvo ylittää hieman Saksan 30 minuutin raja-arvon kahden rakennuksen kohdilla.** Päiväkohtaiset ylitykset näillä kohdilla eivät ole merkittäviä johtuen Suomen erilaisista olosuhteista (aurinko paistaa eri kulmasta).



Pohjavesi

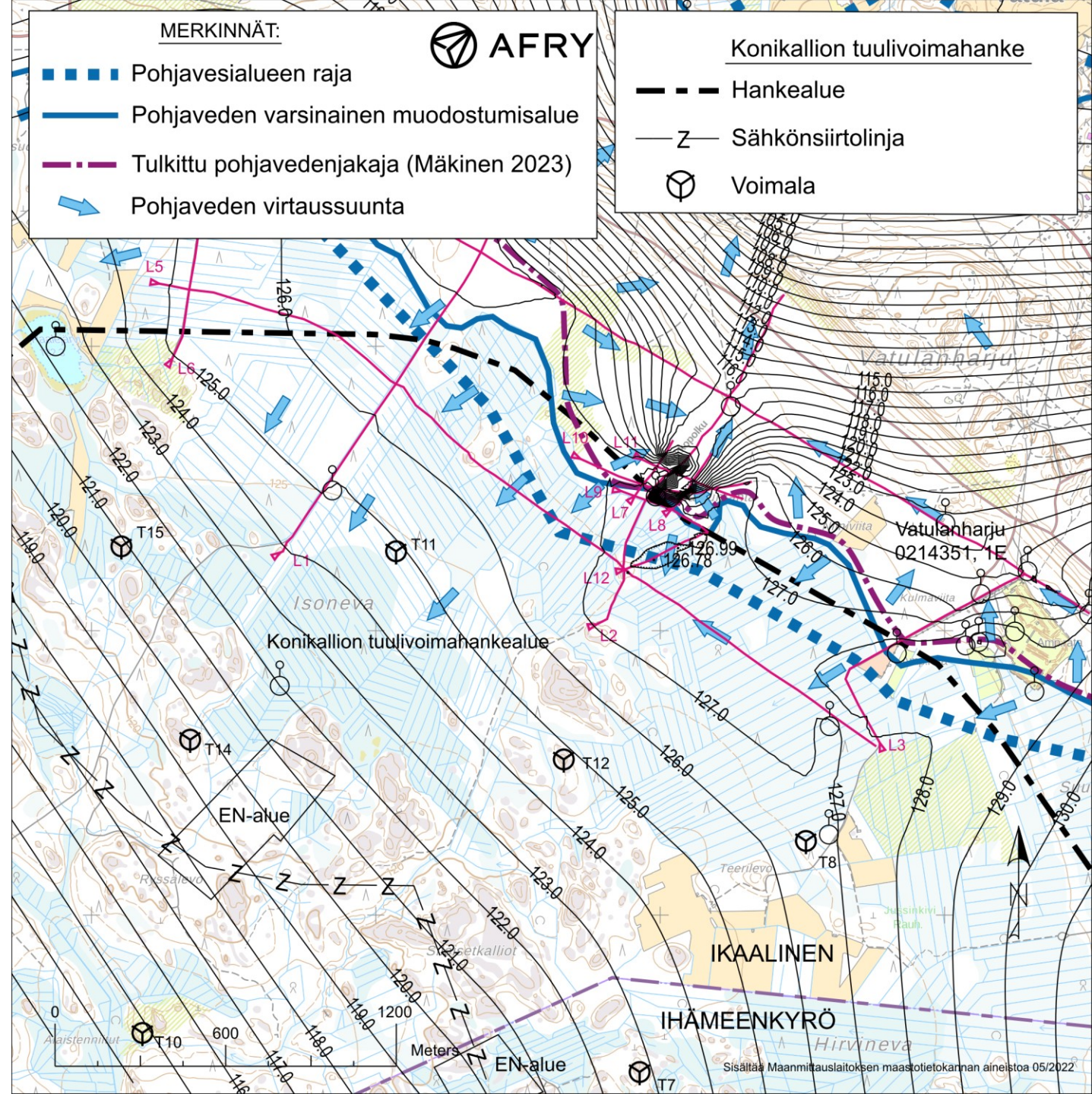
- Vaikutukset pohjavesiolosuhteisiin (pohjaveden korkeus ja virtausolosuhteet) rakennettavien tuulivoimaloiden kohdilla arvioidaan **vähäisiksi**, koska kaivutyöt (perustaminen) eivät tyypillisesti ulotu pohjavesipinnan alapuolelle ja perustamispinta-alat ovat suhteellisen pieniä.
- Tuulivoimahankealueen pohjoispuolella on **Vatulanharjun pohjavesialue**.
 - **Etäisyys** lähimmistä voimaloista pohjavesialueen rajaan (ulkoraja) oli kaavaluonnoksissa noin 300-500 metriä -> **kasvatettu viranomaispalautteen myötä noin 530-770 metriin**
- Pohjaveden huomioimiseksi on käyty vuoropuhelua Pirkanmaan ELY-keskuksen kanssa: selvitysten lisäksi ELY on ohjeistanut voimaloiden riittävää etäisyyttä ja pohjaveden huomioimista kaavamääräyksin. **Ohjeistukseen on vastattu hankesuunnitelmaa ja kaavamääräystä tarkentamalla.**



Pohjavesi

Selvitykset ja vaikutusten arviointi

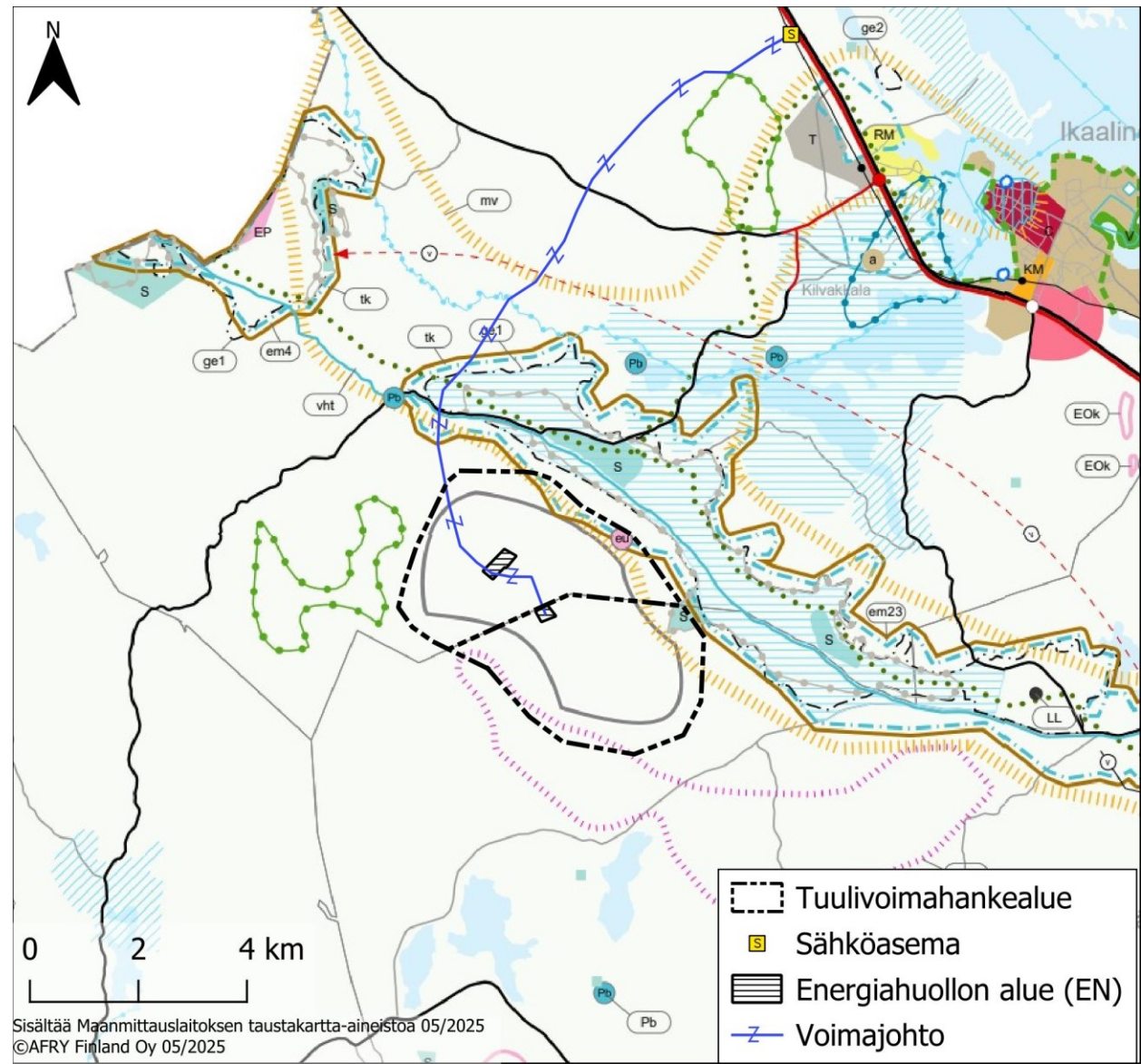
- Vaikutuksista Vatulanharjun pohjavesialueeseen **on tehty erillisselvitys**, jota varten alueelle on asennettu pohjavesiputkia ja seurattu pinnankorkeuksia vuosina 2022-2023.
 - Alueella tehty myös maatulkuilu, ja laadittu sen perusteella maaperän rakennetulkinta sekä tarkennettu pohjaveden virtauskuva.
 - Erillisselvitys on päivitetty vuonna 2025 tämänhetkisen hankesuunnitelman mukaisesti.
 - Tulosten perusteella hankkeen pohjavesivaikutukset voidaan arvioida luotettavasti.
- Vuosien 2022 ja 2023 tutkimusten perusteella hankealueella pohjaveden virtaus suuntautuu poispäin Vatulanharjasta ja pohjavesialueesta, pääosin lounaaseen ja aivan hankealueen koillisreunalla koilliseen.
- Suunniteltujen tuulivoimaloiden alueilta ei arvion mukaan tapahdu pohjaveden virtausta Vatulanharjun suuntaan.
- **Tuulivoimaloista ja uudesta tiestöstä tai niiden rakentamisesta ei aiheudu vaikutuksia Vatulanharjun pohjavesialueelle.**



Pohjavesi

Rakentaminen

- Tuulivoimaloiden rakentamistoimet sijoittuvat pohjavesialueen ulkopuolelle.
- Ei ole tiedossa poikittaisia kallioruhjeita, joista voisi aiheutua rakentamisaikaisissa räjäytystöissä vaikutusta pohjaveteen GTKn aineiston perusteella.
- Ulkoinen sähkönsiirto, ilmajohdolla:
 - Pylväsperustuksilla ei ole vaikutusta pohjaveden muodostumiseen eikä perustuksista aiheudu muutoksia pohjaveden laatuun.
 - Perustamistyöt **eivät yleensä ulotu pohjaveden tasolle** eikä perustamistöissä tai voimajohtorakenteissa käytetä öljyjä tai muita ympäristölle haitallisia aineita.
- Ulkoinen sähkönsiirto, maakaapelilla: Pääosalla Vatulanharjun pohjavesialueelle sijoittuvaa kaapelireittiä ei kaivu tule ulottumaan lähelle pohjaveden pintaa.
 - Aivan reitin eteläosalla pohjavesi on lähempänä maanpintaa ja kaivu saattaa paikoin ulottua pohjaveden pinnan tasolle tai lähelle sitä. Tällöin huolehdittava, ettei aiheuteta haitallista pohjaveden purkautumista.



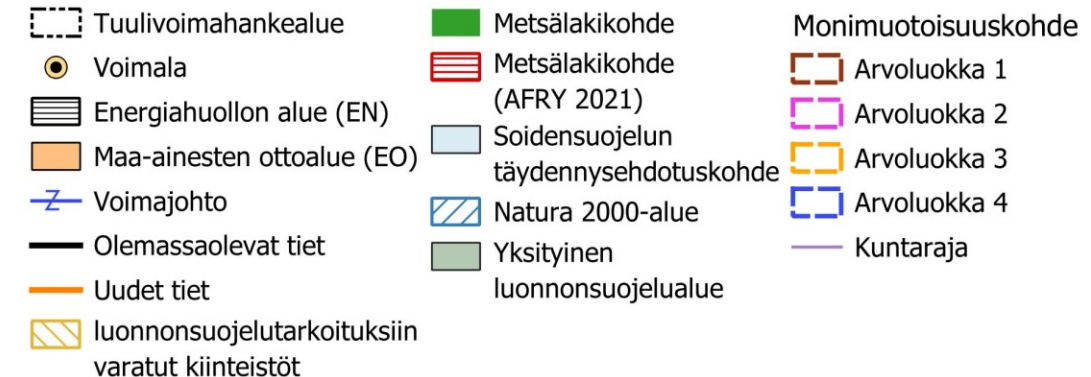
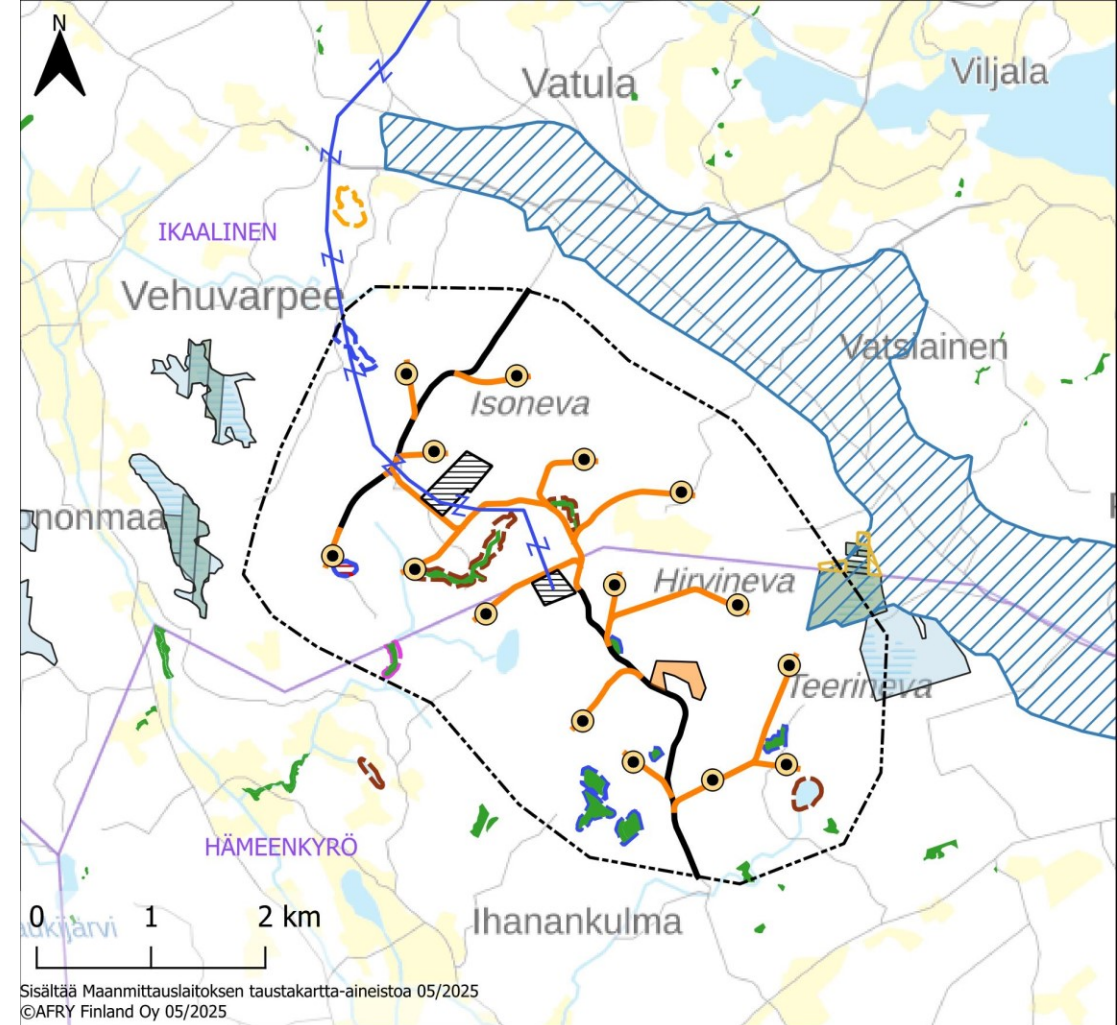
Luontovaikutukset

Kasvillisuus ja luontotyypit

- Tuulivoimahankealueen metsät ovat **pääosin metsätaloukskäytössä** ja **kosteikkoja on ojitettu** tehokkaasti. Hankesuunnittelussa on huomioitu arvokohteet kiertämällä ne.
- Vaikutukset kasvillisuuteen ja luontotyyppeihin keskittyvät hankkeen rakennusvaiheeseen

Eläimistö

- Alueen nisäkäslajisto koostuu lähinnä tyypillisistä talousmetsää suosivista eläinlajeista.
- Hankkeesta aiheutuu **haitallisia vaikutuksia** eläimille **lisääntyneen häiriön ja elinympäristömuutosten** kautta.
- Laajamittaisen metsätalouden harjoittamisen vuoksi tuulivoimapuiston rakentaminen ei merkittävästi lisää häiriön ja elinympäristömuutosten kautta aiheutuvia haitallisia linnustovaikutuksia.



KONIKALLION TUULIVOIMAHANKE, IKAALINEN JA HÄMEENKYRÖ

Aikataulu

Kaavoituksen eteneminen

Taphtuma	Aika
Konikallion tuulivoimapuiston osayleiskaavan kaavoitusaloitteen hyväksyminen (kunnanhallitus)	21.6.2021, § 174
Kaavoituksen aloitusvaiheen viranomaisneuvottelu (MRL 66 §)	24.11.2021
YVA-menettelyn ennakkoneuvottelu ja kaavoituksen esittely	15.12.2021
YVA-menettelyn ohjelmavaiheen yleisötilaisuus etäyhteydellä	16.2.2022
Kaavan vireilletulosta päättäminen ja osallistumis- ja arviointisuunnitelman (OAS) asettaminen nähtäville	21.3.2022 1.4.2022 alkaen
Alkuvaiheen palautteen antaminen	1.4.–9.5.2022
Kaavoituksen yhteinen yleisötilaisuus paikan päällä ja etäyhteydellä	28.4.2022
Kaavaluonnoksen nähtävillä olo (Hämeenkyrö)	6.3.-19.4.2024
Kaavaluonnoksen ja YVA-menettelyn selostusvaiheen yleisötilaisuus Hämeenkyrössä	13.3.2024
Kaavaehdotukset nähtäville	20.11.–22.12.2025

- 2022–2025: hankesuunnitelman päivitykset, selvitysten täydentäminen, OAS-päivitykset, työneuvottelut viranomaisten kanssa, kaavaluonnoksen/-ehdotuksen laatiminen

Kaavoituksen eteneminen

- Kaavaehdotukset julkisesti nähtävillä samaan aikaan **20.11.-22.12.2025**.
- Molemmissa kunnissa omat yleisötilaisuudet 26.11. ja 27.11.
- Tavoitteena: osayleiskaavojen hyväksymiskäsittelyt alkuvuoden 2026 aikana.

- Useita vaiheita, joiden aikana suunnitelmat ja selvitykset täydentyneet.
 - YVA-menettelyssä tutkittiin koko kaavoitettavaa hankealuetta ja siihen liittyvää ulkoista sähkönsiirtoa.
 - Osayleiskaavat laadittu erillisinä menettelyinä.
 - Hämeenkyrö ja Ikaalinen päättävät vain omasta osayleiskaavastaan. Vaikka vain toisen kunnan osayleiskaava hyväksyttäisiin, hanke vaikutuksineen voi toteutua siltä osin.

Kaavaprosessi	2021	2022	2023	2024												2025												2026			
	6-12	1-12	1-12	1	2	3	4	5	6	7	8	9	10	11	12	1	2	3	4	5	6	7	8	9	10	11	12	1	2	3	4
1. Ohjelmointi- ja selvitysvaihe																															
Ohjelmointi, lähtötiedot	■																														
Osallistumis- ja arviointint-suunnitelman laadinta (OAS)		■																													
OAS:sta tiedottaminen			■																												
2. Valmisteluvaihe, kaavaluonnos																															
Erillisselvitykset	←												→																		
Kaavaluonnoksen laatiminen																															
Kaavaluonnoksen nähtävillä olo (45 vrk)																															
3. Kaavaehdotusvaihe																															
Kaavaehdotuksen laatiminen																															
Kaavaehdotuksen nähtävillä olo (30 vrk)																															
4. Hyväksymisvaihe																															
Kaavan hyväksymiskäsittely (kunnanvaltuusto)																															
Tiedottaminen hyväksymispäätöksestä																															
Osallistuminen ja vuorovaikutus																															
Yleisötilaisuus/kaavoittajan vastaanotto																															
Viranomaisneuvottelu	●	●																													

Yhteystiedot

Kaavoituksen projektipäällikkö

- Ismo Vendelin
050 3263 557
ismo.vendelin@afry.com



Hankevastaava

- Helena Arola
040 869 8695
helena.arola@ilmatar.com
- Lauri Vierto
050 376 5204
lauri.vierto@ilmatar.com



Yleisötilaisuuden jälkeen on lisätty seuraavat 2 esittelydiata selvennöksenä tilaisuudessa esitettyihin kysymyksiin tuulivoimaloiden kiinteistöverosta ja työllisyysvaikutuksista

Kiinteistöveron määräytyminen

- Voimalan perustukset
- Tornit
- Konehuoneen kuori

Voimalan kustannukset

- 1 MW -> noin 1 M€
- 7,5 MW -> 7,5 M€
- Perustus + torni + kuori = noin 30 % kustannuksesta -> 2,25 M€

Valtioneuvoston asetus (1036/2018)

- 1. Vuonna verotettava arvo 75 % investoinnin arvosta -> $75 \% \times 2,25 \text{ M€} = \text{n. } 1,7 \text{ M€}$
- Ikälennus vuosittain 2,5 %

Kunnan verotus

- Voimalakiinteistövero maksimissaan 3,1 %

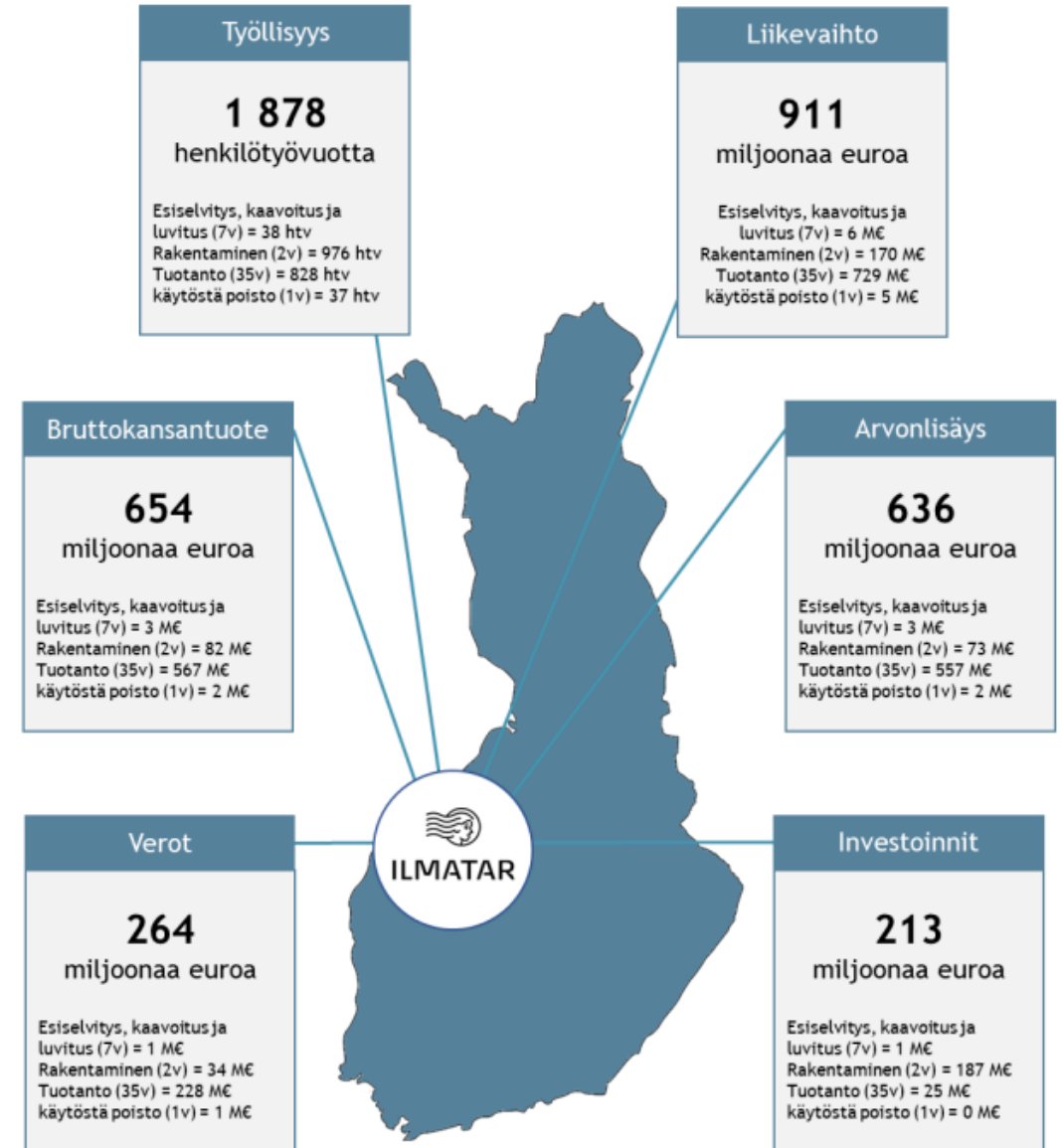
Kiinteistöveron määrä

- 1. Vuonna vero n. $1,7 \text{ M€} \times 3,1 \% = 52\,000 \text{ €/voimala}$
- 7 voimalaa lkaalisissa: $7 \times 52\,000 \text{ €} = \text{noin } 370\,000 \text{ €}$ ensimmäisenä vuonna

Työllisyysvaikutuksista

- Viime vuonna Ilmatar luonut rakentamisessa 110 henkilötyövuotta (suorat vaikutukset)
- Koko rakentamisvaihe (20 voimalan hanke) noin 400 henkilötyövuotta
 - Teollisuus 171
 - Rakentaminen 103
 - Kauppa, logistiikka, majoitus, ravitsemustoiminta 57
 - Ammatillinen, tieteellinen ja tekninen toiminta 15
- Toiminnanaikana:
- Vuosittain 7-8 henkilötyövuotta
- Palveluala, kiinteistö- ja maisemahoito, majoitus, tekninen huolto

Ilmattaren tyypillinen tuulivoimahanke*



*Tyypihankkeen oletukset ja keskeiset muuttujat on kuvattu "Tuulivoiman aluetaloudellisten vaikutusten arviointi" -selvityksessä kappaleessa 2.4 sivuilla 5 - 9. Elinkaaren aikaiset vaikutukset on pyöristetty euromääräisissä luvuissa miljoonan tarkkuudella ja työllisyyden osalta 1 henkilötyövuoden työvoiman kysynnän tarkkuudella. Pyöristyksistä johtuen elinkaaren aikaiset luvut eivät summaudu kokonaisvaikutuksiin liikevaihdon, arvonlisäyksen ja työllisyyden osalta.