

Vastaanottaja
Hämeenkyrön kunta

Asiakirjatyyppe
Maa-ainesten ottamissuunnitelma

Päivämäärä
26.09.2024

Viite
1510085347

HÄMEENKYRÖ MAA-AINESTEN OTTA- MISSUUNNITELMA

HÄMEENKYRÖ

MAA-AINESTEN OTTAMISSUUNNITELMA

Päivämäärä **26.09.2024**
Laatija **Kaarina Kinnunen, Ramboll**
Tarkastaja **Anna-Maria Kolari, Ramboll**
Kuvaus **Maa-ainesten ottamissuunnitelma**

SISÄLTÖ

1.	YLEISTÄ	1
2.	SUUNNITTELUKOHDE JA TEHDYT MAASTOSELVITYKSET	1
3.	NYKYTILANNE, LUONNONOLOSUHTEET JA YMPÄRISTÖ	1
4.	MAAPERÄ	2
5.	POHJAVESI	2
6.	MAA-AINESTEN OTTAMINEN	3
7.	TYÖNAIKAISET JÄRJESTELYT	3
8.	OTTAMISEN AIKATAULU	3
9.	YMPÄRISTÖVAIKUTUKSET JA NIIDEN VÄHENTÄMINEN SEKÄ JÄLKIHOITO	3
10.	VALVONTA	4
11.	ALUEEN KÄYTTÖ OTTAMISTOIMINNAN JÄLKEEN	4

LIITTEET

Liite 1	Lainhuutotodistus
Liite 2	Kiinteistörekisteriote ja kiinteistörekisterin karttaote
Liite 3	Sijaintikartta
Liite 4	Yleiskartta
Liite 5	Luettelo ottamisalueen rajanaapureista ja kiinteistökartta
Liite 6	Osayleiskaava ja kaavamääräysote
Liite 7	Kaivannaisjätteen jätehuoltosuunnitelma

PIIRUSTUKSET

100	Nykytilannekartta ja ottamisalue	1:1000
101	Maisemointisuunnitelmakartta	1:1000
200	Nykytilanne ja ottaminen, leikkaukset A-A, B-B ja C-C	1:1000
201	Maisemointisuunnitelma, leikkaukset A-A, B-B ja C	1:1000

1. YLEISTÄ

Hämeenkyrön kunnan toimeksiannosta olemme laatineet kunnan omistamalle kiinteistönnumeron 108-408-0002-0207 alueella sijaitsevalle Niemen maa-ainesten ottoalueelle maa-ainesten ottamissuunnitelman maa-aineslupahakemuksen mukaista käsittelyä varten. Lainhuutotodistus on esitetty liitteessä 1. Suunnittelukohde sijaitsee Hämeenkyrön kunnassa Kankaristonnevalla Vesajärventien varressa Hämeenkyröstä noin 7 km luoteeseen. Kohteen kiinteistörekisteritiedot on esitetty liitteessä 2. Alueen sijainti on esitetty sijaintikartalla liitteessä 3 ja yleiskartalla liitteessä 4.

Hämeenkyrön kunnan alueella sijaitsevan maa-ainesten ottamisalueen toiminta on loppunut ja vanha ottamisalue ollaan nyt sulkemassa. Alueella on ollut tätä aikaisemmin maa-ainesten ottolupa soran ja hiekan ottamiseen (150 000 m³, luvan mukainen alin ottotaso +112,00). Luvan viimeinen voimassaolopäivä on ollut 31.10.2007. Vanhan luvan aikana alueelta on otettu maa-aineksia noin 22 000 m³. Kaikki nyt alueelta otettava maa-aines on tarkoitus hyödyntää suljetun maa-ainesten ottamisalueen maisemoinnissa.

2. SUUNNITTELUKOHDE JA TEHDYT MAASTOSELVITYKSET

Suunnittelualue sijaitsee Kankaristonnevalla. Suunniteltu ottamisalueen pinta-ala on noin 1 ha ja maisemoitavan maa-ainesten ottamisalan pinta-ala 4,55 ha. Alue rajautuu pohjoisessa Vesajärventiehen, etelässä ja lännessä metsämaahan sekä idässä toisiin maa-ainesten ottamisalueisiin. Viereisellä tilalla (kiinteistönnumero 108-408-0002-0181) on uusi soralupa voimassa ja maa-ainesten otto meneillään. Alueen lopullinen ottotaso tulee olemaan tasoon +113,00. Tämän tilan alapuolella olevalla tilalla (kiinteistönnumero 180-408-0002-0201) maa-ainesten ottaminen on jo päättynyt sen luvan aikaiseen korkoon +111,00. Näiden ottamisalueiden itäpuolella on metsämaata. Suunnittelukohteen tilan ja naapuritilojen omistajat on esitetty erillisessä liitteessä 5. Liite on luottamuksellinen.

Alueelta on tieyhteys toisten kiinteistöjen kautta koilliseen Vesajärventielle. Maisemoitavan alueen koilliskulmassa sijaitsee pohjaveden havaintoputki HP 108. Alueen itäreunalla tilalla kiinteistönnumerolla 108-408-0002-0201 sijaitsee toinen pohjaveden havaintoputki.

3. NYKYTILANNE, LUONNONOLOSUHTEET JA YMPÄRISTÖ

Karistonnevalla sijaitseva maa-ainesten ottamisalue kuuluu Ulvaanharjuun, joka yhdessä lännenpuoleisen Vattulanharjun kanssa muodostaa osan suurta saumamuodostumajaksoa. Muodostumassa maa-aines on harjunselännteellä soravaltaista ja muualla hiekkavaltaista. Muodostuman paksuus vaihtelee 17–46 metrin välillä. Itäisessä osassa Ulvaanharjua maa-aines on pääasiassa hiekkaa mutta välikerroksina esiintyy tiiviitä ja heikosti vettä läpäiseviä silttikerroksia. Maa-aines alueella ei ole tasalaatuista, vaan joukossa esiintyy moreenia ja paikallisia savipitoisia maa-aineslinssejä. Alueen puusto on laajasti luonnontilaista harjumännikköä.

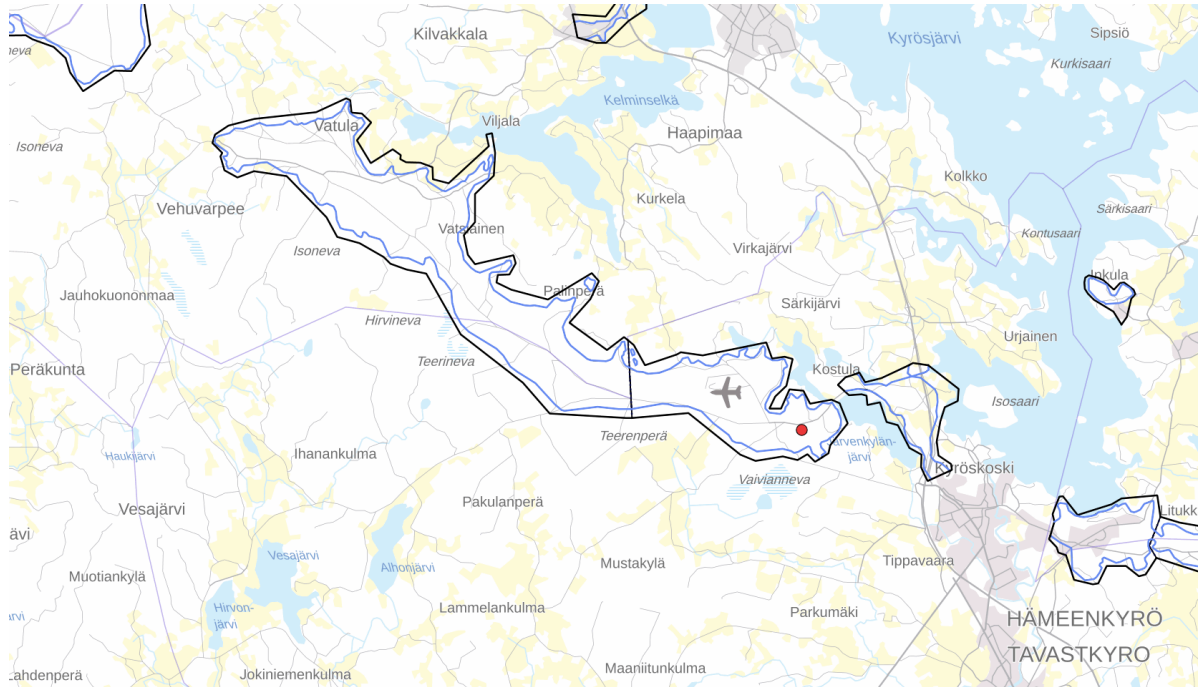
Alueella on voimassa Ulvaanharjun osayleiskaava. Kunnanvaltuusto hyväksyi Ulvaanharjun osayleiskaavan ehdotuksen 5.3.2012. Liitteessä 6 on esitetty ote osayleiskaavasta sekä suunnittelualueetta ja sen lähiympäristöä koskevat merkinnät.

Osayleiskaava-alue on melko harvaan asuttua ja rakennuskanta muodostuu muutamista maataloista, pientaloista sekä ampumarata- ja lentokenttä -palveluista. Harjualueella sijaitsee useita maa-ainesten ottamisalueita. Yleiskaavassa ei oteta kantaa Ulvaanharjun maa-ainesten ottamiseen.

Valtakunnallisesti merkittävä museotie kulkee harjunselännteellä. Hämeenkankaantietä pitkin kulki ennen vanha valtavyäly Suomesta pohjanmaalle. Tieverkoston laajentuessa Hämeenkankaantien merkitys väheni mutta vanhalla tiellä liikutaan kuitenkin myös edelleen. Osaksi Hämeenkankaantie on kunnostettu ja päällystetty Vesajärventie nimiseksi paikallistieksi. Museoviraston lausunnon mukaan käytössä olevilta osiltaan Hämeenkankaantie ei ole muinaismuistolain 2 pykälän tarkoittama kiinteä muinaisjäänös. Tielinjaukseen ei saa tehdä tien luonnetta tai maisemallista arvoa

vaarantavia toimenpiteitä. Tien lähiympäristöä on käsiteltävä sen tasoisesti, että se vastaa sen luonnetta.

Suunnittelualue sijaitsee Ulvaanharjun 1E luokitellulla pohjavesialueella. Kuvassa 1 näkyy pohjavesialueen rajausta ja suunniteltu maa-ainesten ottoalue punaisena pisteinä.



Kuva 1. Ulvaanharjun pohjavesialueen rajausta.

Lähin asuinrakennus sijaitsee ottoalueelta etelään metsäalueen takana noin 500 m päässä.

4. MAAPERÄ

Suunnittelualueen kallioperä on kiillegneissia ja maaperä hiekkaa. Pääosa aineksesta on hienojakoista hiekkaa mutta sen raekoostumus voi vaihdella lyhyelläkin välillä isosti johtuen harjujen syntytavasta. Maanpinta viettää ottoalueen alareunassa pohjoiseen ja yläreunassa lounaaseen. Maanpinnan korkeus vaihtelee suunnitellulla ottamisalueella välillä noin +114,0...+129,0.

Tämän ottosuunnitelman yhteydessä alueella ei tehty maaperätutkimuksia.

5. POHJAVESI

Niemen maa-ainesottoalue sijaitsee Ulvaanharjun pohjavesialueella E1, joka luokitellaan vedenhankintaa varten tärkeäksi pohjavesialueeksi, jonka pohjavedestä pintavesi- tai maaekosysteemi on suoraan riippuvainen. Ulvaanharjun kallioperän korkeus vaihtelee pohjavesialueella noin +55 metristä mpy. yli 130 metriin mpy. Keskimäärin pohjavesikerroksen paksuus on 5–25 metriä ja sitä suojaavan maakerroksen paksuus 10 metriä ja yleisesti 5–20 metriä. Kalliopinnan yläpuolisen irtomaakerroksen paksuus vaihtelee metristä 63 metriin.

Maa-ainesottoalueen pohjaveden pinnankorkeusmittauksia (106.62) on tehty pohjaveden mitauspisteestä HP 108 viimeksi heinäkuussa 2024. Vuonna 2016–2024 pohjaveden pinnankorkeus oli keskiarvoltaan tasolla +106.30 (N2000).

6. MAA-AINESTEN OTTAMINEN

Ennen kaivun aloittamista suoritetaan puuston kaato ja pintamaiden kuorinta maa-aineksen kaivutarpeen mukaan. Arvioitu pintamaan paksuus on noin 0,2 m. Pintamaat varastoidaan ottamisalueen reunalle tai sopivaan paikkaan käytettäväksi alueen maanparannukseen. Kaivannaisjätteen jätehuoltosuunnitelma on esitetty liitteessä 7.

Nykytilannekartalla piir.nro 100 on esitetty alueen nykytilanne sekä ottamisalueen rajausta sekä piir.nro 200 leikkaukset. Maa-aineksen ottaminen tapahtuu nyt vanhan käytöstä poistetun maa-ainesten ottamisalueen sulkemiseksi ja kaikki alueelta kaivettava maa-aines hyödynnetään suljettavan alueen maisemoinnissa.

Ottoalueella sekä suljettavalla alueella ovat jyrkät rinteet muotoillaan 1:3 kaltevuuteen. Alueen pohjalle on suositeltua jättää kumpareita elävöittämään maisemaa. Kaivun alarajaksi on suunniteltu aikaisemman luvan mukainen taso +113.

Massalaskennan mukaan ottamisalueelta saadaan soraa ja hiekkaa noin 64 000 k-m³.

Ottoalueen maisemoinnissa olisi hyvä käyttää ensisijaisesti alkuperäisiä pintamaita, jotka ottamisen loputtua levitetään takaisin ottamisalueelle alkuperäisessä järjestyksessä. Näiden suositeltava varastointiaika on 2–3 vuotta orgaanisen aineksen hajoamisen vuoksi.

7. TYÖNAIKAISET JÄRJESTELYT

Työturvallisuudesta ja ulkopuolisten turvallisuudesta tulee huolehtia leikkausluiskien läheisyydessä. Liikenne ottamisalueelle tapahtuu nykyistä tieyhteyttä käyttäen.

8. OTTAMISEN AIKATAULU

Maa-ainestenottoa voidaan jatkaa ottamisalueella, kun lupa ottamistoimintaan on saatu. Lupaa ottamistoimintaan haetaan kymmeneksi vuodeksi.

9. YMPÄRISTÖVAIKUTUKSET JA NIIDEN VÄHENTÄMINEN SEKÄ JÄLKIHOITO

Työskentelyn yhteydessä tulee huolehtia siitä, että koneista ja kuljetuskalustosta ei pääse maaperään sellaisia epäpuhtauksia, jotka voisivat olla vaaraksi alueen pohjavedelle.

Alueen ottotoiminnan aikana tarvittava polttoaine on sijoitettava kaksoisvaippasäiliöön. Muuna aikana alueella ei ole polttoaineita tai muita pohjavettä vaarantavia aineita.

Alueella käytettävien koneiden tulee olla ehjiä. Alueella ei saa huoltaa koneita ja laitteita ja niiden säilytyspaikat on suojattava asianmukaisesti.

Teiden pölyämistä ehkäistään kastelulla. Kastelussa käytetään suolaamatonta vettä.

Kun kaivun alueen kaivutaso on saavutettu, suoritetaan aina tämän jälkeen luiskien loiventaminen tarkoitusta varten ottamisalueelle jätetyillä maamassoilla luiskakaltevuuteen 1:3 tai loivemmin. Lopullinen tilanne näkyy leikkauspiirustuksilla 201 sekä maisemointisuunnitelmaportilla piir.nro 101. Luiskien ylä- ja alareunat tulee maisemoida riittävän suuria pyörityssäteitä käyttäen ja luiskat muotoilla luonnonmukaisesti vaihteleviksi. Lohkareet hyödynnetään tai haudataan vähintään 0,5 m syvyyteen suunnitellusta maanpinnasta.

Ottamisalueelle tehdään jälkihoitotoimenpiteenä kasvualusta seuraavalla tavalla: pohjatasolle ja luiskiin levitetään noin 15 cm paksu hiekkakerros. Hiekkakerroksen päälle levitetään noin 5 cm

paksu humuskerros, joka sekoitetaan hiekkakerroksen pintaosaan. Tähän tarkoitukseen voidaan käyttää alueelta kuorittua pintamaata tai muualta tuotua humusta. Hiekka voidaan ottaa kaivu-alueelta tai tarvittaessa tuoda muualta. Hiekkaisella maalla humus sekoitetaan suoraan pohjaan pintaosaan. Kasvualustalle tehdään kylvöt tai istutukset.

Mikäli ottamisalueella ei ole pintahumuskerroksen rakentamiseen riittävästi humusmassoja, on humusta tuotava muualta. Pintahumuskerros tehdään puhtaista humusmaista, esim. rakennuspohjilta kuorituista pintamaista. Muualta tuodun saven tai epäpuhtaiden ylijäämämassojen tuonti alueelle on kielletty.

Metsitys tehdään istuttamalla tai kylvämällä. Tavoitteena on männyn ja lehtipuiden muodostama sekapuusto. Alkuvaiheessa lehtipuuston osuus voi olla melko suuri, jotta lehtikarikkeen muodostuminen olisi nopeaa. Taimia tulee istuttaa riittävästi. Sora- ja hiekka-alueilla männyn taimien istutustiheydeksi suositellaan 2 500 kappaletta hehtaarille ja koivun, haavan ja pihlajan taimia yhteensä 500 kappaletta hehtaarille.

Ottamisalueen suunnitelman mukainen muotoilu ja metsitys on esitetty suunnitelmakartalla piir.nro 101

10. VALVONTA

Ottamistoiminnasta pidetään kirjaa. Valvovalle viranomaiselle toimitetaan vuosittain edellistä vuotta koskeva yhteenvetoraportti, jossa esitetään vähintään seuraavat tiedot:

- tiedot otetun aineksen määrästä ja laadusta
- pohjaveden korkeus- ja laatutiedot
- tiedot mahdollisista poikkeustilanteista
- selvitys tehdyistä jälkihoitotoimenpiteistä
- selvitys mahdollisista asukkailta tulleista valituksista ja niiden johdosta tehdyistä toimenpiteistä

11. ALUEEN KÄYTTÖ OTTAMISTOIMINNAN JÄLKEEN

Ottamistoiminnan jälkeen alue soveltuu metsätalouskäyttöön.