



PIRKANMAAN
JÄTEHUOLTO



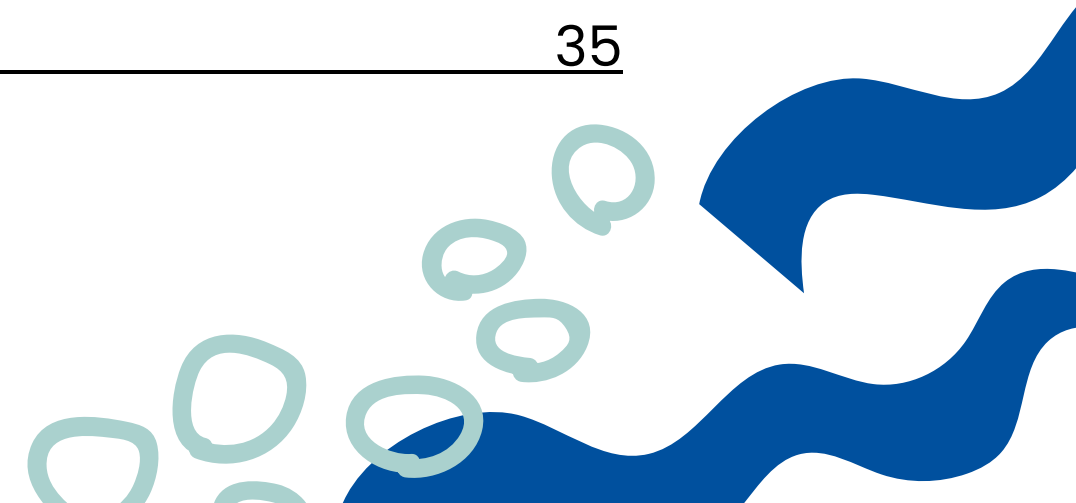
Alueellinen
jätehuoltolautakunta

KUNNAN JÄRJESTÄMÄN JÄTEHUOLLON PALVELUTASO 2025–2029

**HÄMEENKYRÖ, IKAALINEN, JUUPAJOKI, KANGASALA, LEMPÄÄLÄ, MÄNTTÄ-VILPPULA,
NOKIA, ORIVESI, PARKANO, PIRKKALA, PÄLKÄNE, RUOVESI, SASTAMALA (MOUHIJÄRVI JA
SUODENNIEMI), TAMPERE, VESILAHTI, VIRRAT JA YLÖJÄRVI**

SISÄLLYSLUETTELO

1. <u>Jätehuollon palvelutaso ja sen sisältö</u>	3
2. <u>Sekajätteen kiinteistökohtainen keräys</u>	4
○ <u>Tiivistelmä keskeisistä muutoksista</u>	8
3. <u>Kierrätettävien jätteiden kiinteistökohtainen keräys</u>	9
○ <u>Tiivistelmä keskeisistä muutoksista</u>	13
4. <u>Sekajätteen ja kierrätettävien jätteiden aluekeräys</u>	14
○ <u>Tiivistelmä keskeisistä muutoksista</u>	17
5. <u>Suurikokoiset ja laadullisesti tai määrällisesti poikkeukselliset jätteet</u>	18
○ <u>Tiivistelmä keskeisistä muutoksista</u>	22
6. <u>Vaaralliset jätteet</u>	23
○ <u>Tiivistelmä keskeisistä muutoksista</u>	25
7. <u>Puutarhajätteet</u>	26
○ <u>Tiivistelmä keskeisistä muutoksista</u>	28
8. <u>Saostussäiliö- ja umpisäiliölietteet sekä pienpuhdistamoiden lietteet</u>	29
○ <u>Tiivistelmä keskeisistä muutoksista</u>	32
9. <u>Jätteen synnyn ehkäisy</u>	33
10. <u>Jätehuollon viranomaispalvelut</u>	35



JÄTEHUOLLON PALVELUTASO JA SEN SISÄLTÖ

Pirkanmaan Jätehuolto ja alueellinen jätehuoltoviranomainen ovat yhdessä määritelleet jätehuollon palvelujen tasot. Palveluja käyttävät asuin- ja vapaa-ajankiinteistöjen asukkaat sekä kuntien hallinto- ja palvelutoiminnat Pirkanmaan Jätehuollon toimialueella.

Palvelutaso on määritelty seuraaville jätehuollon palveluille:

- sekajätteen ja kierrätettävien jätteiden kiinteistökohtainen keräys
- sekajätteen ja kierrätettävien jätteiden aluekeräys
- suurikokoisten ja laadullisesti tai määrällisesti poikkeuksellisten jätteiden vastaanotto
- vaarallisten jätteiden vastaanotto
- saostus- ja umpisäiliölietteiden keräys
- puutarhajätteen vastaanotto

Lisäksi palvelutasossa käsitellään

- alueellisen jätehuoltolautakunnan tarjoamat viranomaispalvelut sekä
- jätteen synnyn ehkäisyn palveluja ja viestintää.

Palvelutaso on tehty vuosille 2025–2029. Osa palveluista pysyy nykyisellä tasollaan ja osaa kehitetään. Ihan uusiakin palveluja on suunnitelmassa. Erityisesti on painotettu kiinteistökohtaisen sekajätteen keräyksen ja kierrätettävien jätteiden keräyksen palvelutasojen tasalaatuisuutta, hinnoittelun kehittämistä, aluejätepisteiden siisteyttä ja käytettävyyttä sekä jäteasemien verkoston kehittämistä. Lisäksi on tavoitteena tarjota asiakkaille tietoa palveluista entistä monipuolisemmin. Palveluja kehitetään jatkuvasti, ja palvelutasoa päivitetään vuosittain.

Ohje lukemiseen

Palveluista kerrotaan taulukoissa. Taulukon ensimmäisessä sarakkeessa kuvataan palvelu ja toisessa sarakkeessa sen sisältö joko nykyisellä tasollaan, joka jatkuu tai suunnitelmassa, jollaiseksi palvelua kehitetään. Kolmannessa sarakkeessa kerrotaan muutoksien aikataulusta.

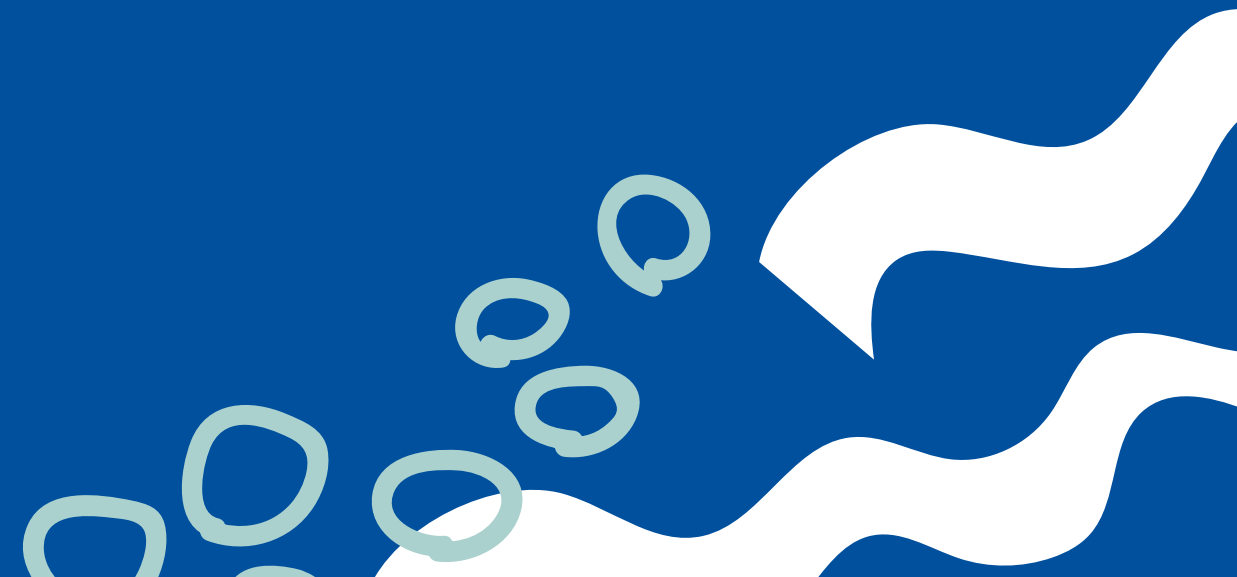
Keskustaajamalla tarkoitetaan 10 000 asukkaan taajamaa, joka on Kangasalan, Lempäälän, Nokian, Pirkkalan, Tampereen ja Ylöjärven alueilla.



SEKAJÄTTEEN KIINTEISTÖKOHTAINEN KERÄYS

Sekajätteen kiinteistökohtaisella keräyksellä tarkoitetaan sitä, että asukkaalla on käytössä oma sekajäteastia tai naapureiden kanssa yhteinen jäteastia eli jätekimppa.

Lähikeräys ja putkikeräys ovat kiinteistökohtaisen keräyksen vaihtoehtoja tietyillä asuinalueilla. Niistä on päätetty näiden alueiden kaavoituksessa.



Sekajätteen kiinteistökohtainen keräys

Palvelu	Suunnitelma	Toimenpiteet 2025–2029
<p>Sekajätettä kerätään kiinteistökohtaisesti jätehuoltolautakunnan määrittelemällä kiinteistökohtaisen jätteenkuljetuksen alueella.</p> <p>Alueen ulkopuolella voi myös saada käyttöön kiinteistökohtaisen sekajäteastian. Sekajäteastian käytöstä veloitetaan lisämaksu, jos jätteiden noudosta tulee yli kahden kilometrin lisämatka jäteauton normaalille ajoreitille.</p> <p>Kiinteistölle johtavan tien pitää olla soveltuva jäteautolla ajamiseen.</p>	<p>Kiinteistökohtaisen jätteenkeräyksen alueeseen kuuluvat kiinteistöt, jotka sijaitsevat kuntien ylläpitämien taajamien katujen ja teiden, valtion ylläpitämien yleisten teiden sekä ympäri vuoden hyväkuntoisten sekä ajettavuudeltaan jätteenkuljetuksiin sopivien yksityisteiden varsilla.</p> <p>Kartta kiinteistökohtaisen jätteenkeräyksen alueesta on katsottavissa osoitteessa www.tampere.fi/jatehuoltomaaraykset</p> <p>Kiinteistökohtaisen jätteenkeräyksen alue laajenee vuosina 2025–2029.</p>	<p>Alueen laajenemien:</p> <ul style="list-style-type: none">• Kangasala ja Ylöjärvi 31.12.2026 mennessä• Orivesi, Juupajoki, Ruovesi ja Vesilahti 31.12.2027 mennessä• Ikaalinen, Parkano, Mänttä-Vilppula ja Sastamala (ent. Mouhijärvi) 31.12.2028 mennessä• Virrat, Pälkäne ja Nokia 31.12.2029 mennessä
<p>Sekajätteen kiinteistökohtaisen jätteenkeräyksen hinnoittelu on selkeää.</p>	<p>Sekajäteastian tyhjennyshinnan saa selville oman asuinpaikan perusteella sekä kiinteistökohtaisen jätteenkeräyksen alueella että sen ulkopuolisella alueella.</p>	<p>Tyhjennyshinnat ovat Oma jätehuolto - verkkopalvelussa. Tekoälyä hyödynnetään hintatiedon löytämisessä verkkosivuilta. Jätetaksan mahdolliset muutokset 2026.</p> <p>Arvioidaan jäteastioiden pesun sisältyminen hintaan. Hintaohjausta vahvistetaan jätetaksassa jätteiden lajittelun edistämiseksi.</p>

Sekajätteen kiinteistökohtainen keräys

Palvelu	Suunnitelma	Toimenpiteet 2025–2029
<p>Sekajätteelle tarjotaan monipuolisesti erilaisia jätteastiovaihtoehtoja.</p>	<p>Kiinteistökohtaisen palvelun hintaan kuuluvat Pirkanmaan Jätehuollon toimittamat pyörälliset jätteastiat, joiden koko on 140–770 litraa. Rikkoutuneet pyörälliset jätteastiat vaihdetaan maksutta uusiin tai korjataan. Muunlaisten jätteastioiden, kuten esimerkiksi syväsäiliöiden, hankinta on kiinteistön haltijan vastuulla.</p> <p>Pirkanmaan Jätehuolto kannustaa ja auttaa asiakkaita jätekimppojen perustamisessa. Jätekimpassa naapurit käyttävät yhteistä jätteastiaa.</p>	<p>Selvitetään, millaisia erilaisia jätteastioita markkinoilla on. Kehittäminen on jatkuvaa asiakaskokemuksen, ympäristön ja kustannustehokkuuden näkökulmista.</p> <p>Pirkanmaan Jätehuolto pyrkii toimimaan tiiviissä yhteistyössä kuntien kanssa lähikeräysjärjestelmien ja muiden vaihtoehtojen kehittämiseksi.</p>
<p>Kiinteistökohtaisen jätteenkeräyksen alueella sekajätteastian tyhjennysväleihin on vaihtoehtoja keskustaajaman alueella sekä muiden taajamien ja taajamien ulkopuolisilla alueilla.</p>	<p>Jätteastian tyhjennysväleihin on vaihtoehtoja, jotka on määritelty alueittain ja jotka ovat jätehuoltomääräysten mukaisia. Tyhjennysvälin voi valita omaan jätemäärään sopivaksi.</p>	<p>Muuttuneiden tyhjennysvälien määrittelyjen käyttöönotto vaiheittain 2025–2029.</p>
<p>Sekajätteastian tyhjennyspäivän jousto Kiinteistökohtaisen jätteenkeräyksen alueella.</p>	<p>Kiinteistökohtaisen jätteenkeräyksen alueella sekajätteastian tyhjennyspäivän jousto on määritelty keskustaajaman alueelle sekä muiden taajamien ja taajamien ulkopuolisille alueille. Jousto tarkoittaa, että tyhjennyspäivä voi vaihdella tietyn verran ilmoitetusta tyhjennyspäivästä. Jos jätteastian tyhjennys viivästyy Pirkanmaan Jätehuollon toiminnan takia, maksetaan asiakkaalle hyvitystä. Hyvittämisen perusteet on määritelty.</p>	<p>Hyvityskäytäntöjen muodostaminen ja vaiheittainen käyttöönotto 2026.</p>

Sekajätteen kiinteistökohtainen keräys

Palvelu	Suunnitelma	Toimenpiteet 2025-2029
Lisämaksullinen jäteastian täyttöasteen seurantapalvelu.	Asiakkaille tarjotaan maksullisena lisäpalveluna jäteastian täyttöasteen seurantaa oikean tyhjennysvälin löytämiseksi.	Selvitetään erilaisia mahdollisuuksia optimoida oikeaa tyhjennysväliä.
Asiakkaille ilmoitetaan, jos sekajäteastian tyhjennys ei ole onnistunut.	Jos jäteastiaa ei ole pystytty tyhjentämään, ilmoitetaan asiakkaalle seuraavan tyhjennyksen ajankohta Oma jätehuolto -verkkopalvelussa tai teksiviestillä.	Seuraavan tyhjennyksen ajankohta ilmoitetaan asiakkaalle 2027.
Sekajäteastian maksullinen pesupalvelu.	Sekajätteen pyörällisille jäteastioille ja syväsäiliöille tarjotaan maksullinen pesupalvelu vuosittain koko toimialueella. Pesupalvelusta kerrotaan Pirkanmaan Jätehuollon viestintäkanavissa kuten verkkosivuilla ja taloyhtiöille lähetettävissä uutiskirjeissä. Jäteastioiden pesemisen tarpeesta kerrotaan asiakkaille myös jätteenkuljettajien ilmoitusten perusteella.	Kehitetään pesun tilaamisen mahdollisuutta Oma jätehuolto -verkkopalvelussa 2027. Laajennetaan pesujen tarjonta koko toimialueelle vuosittaiseksi ja kaikille jäteastioille sopivaksi.

TIIVISTELMÄ KESKEISISTÄ MUUTOKSISTA

Sekajätteen kiinteistökohtainen keräys

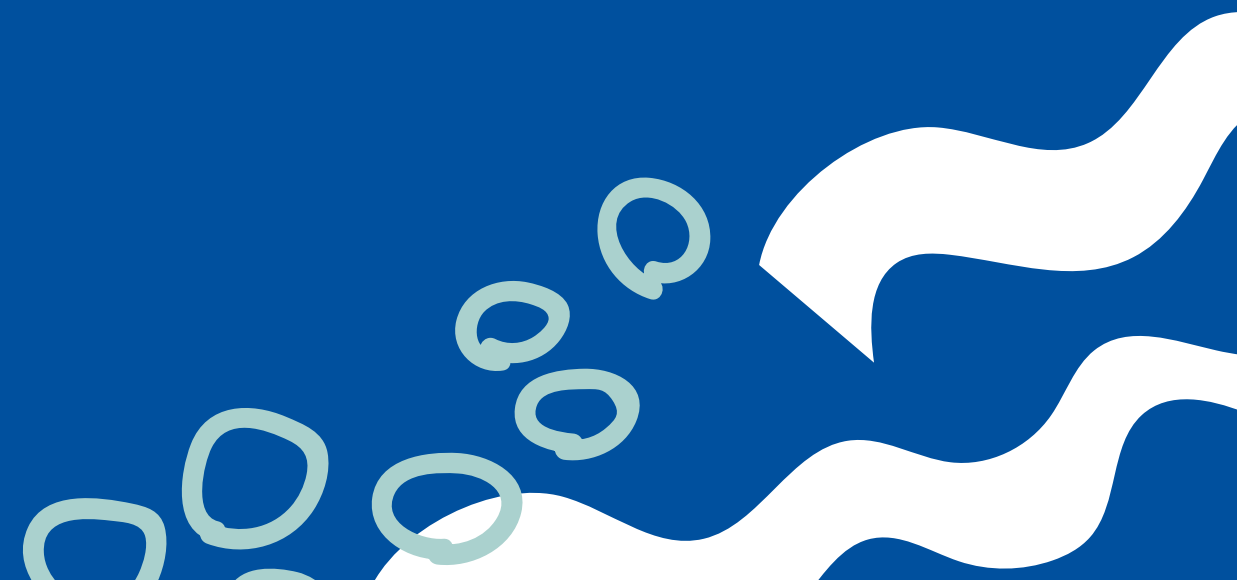
- Kiinteistökohtaisen keräysalueen laajanemisessa edetään suunnitelman mukaisesti
 - Tampere, Lempäälä ja Pirkkala 31.12.2025 mennessä
 - Kangasala ja Ylöjärvi 31.12.2026 mennessä
 - Orivesi, Juupajoki, Ruovesi ja Vesilahti 31.12.2027 mennessä
 - Ikaalinen, Parkano, Mänttä-Vilppula ja Sastamala (ent. Mouhijärvi) 31.12.2028 mennessä
 - Virrat, Pälkäne ja Nokia 31.12.2029 mennessä
- Hinnoittelua kehitetään, jotta asiakkaan on helpompi löytää hintatiedot.
- Kiinteistökohtaisen jätteenkeräyksen alueella sekajäteastian tyhjennysvälien eri vaihtoehdot on määritelty keskustaajamaan, muihin taajamiin ja taajamien ulkopuolisille alueille. Jäteastian tyhjennysväleihin on tarjolla vaihtoehtoja.
- Sekajäteastian tyhjennyspäivän jousto on määritelty keskustaajaman alueella sekä muiden taajamien ja taajamien ulkopuolisilla alueilla. Jousto tarkoittaa, että tyhjennyspäivä voi vaihdella tietyn verran ilmoitetusta tyhjennyspäivästä.
- Jos jäteastian tyhjennys viivästyy Pirkanmaan Jätehuollon toiminnan takia, maksetaan asiakkaalle hyvitystä.
- Jos jäteastia ei ole pystytty tyhjentämään, ilmoitetaan asiakkaalle seuraavan tyhjennyksen ajankohta.
- Asiakkaalle tarjotaan maksullisena lisäpalveluna syväsäiliön täyttöasteen seuranta, jonka avulla selvitetään sopiva tyhjennysväli.
- Kaikille sekajäteastioille tarjotaan maksullinen pesupalvelu vuosittain. Lisäksi pesupalvelun tilaustapaa kehitetään.



KIERRÄTETTÄVIEN JÄTTEIDEN KIINTEISTÖKOHTAINEN KERÄYS

Pirkanmaan Jätehuolto kerää kiinteistökohtaisesti biojätettä, metallia sekä kartonki-, lasi- ja muovipakkauksia. Kierrätettävien jätelajien kiinteistökohtaisella keräyksellä tarkoitetaan sitä, että asukkaalla on käytössä oma jäteastia tai naapureiden kanssa yhteinen jäteastia eli jätekimppa.

Biojätteen ja muiden kierrätettävien jätteiden keräys järjestetään koko toimialueella jätehuoltomääräyksissä määritellyillä kiinteistöillä. Muilla alueilla kierrätettävien jätteiden kiinteistökohtainen keräys on vapaaehtoista.



Kierrätettävien jätteiden kiinteistökohtainen keräys

Palvelu	Suunnitelma	Toimenpiteet 2025-2029
<p>Biojätteen ja muiden kierrätettävien jätteiden (metalli sekä kartonki-, lasi- ja muovipakkaukset) kiinteistökohtainen keräys järjestetään kaikilla niillä kiinteistöillä, joita jätehuoltomääräysten mukaiset jätteiden erilliskeräyksen velvoitteet koskevat.</p> <p>Kierrätettävien jätteiden lajittelupalvelu voidaan järjestää myös niille kiinteistöille, joita erilliskeräyksen velvoitteet eivät koske. Palvelusta veloitetaan lisämaksu, jos jätteiden noudosta tulee yli kahden kilometrin lisämatka jäteauton normaalille ajoreitille. Kiinteistölle johtavan tien pitää olla soveltuva jäteautolla ajamiseen.</p>	<p>Biojätettä kerätään kaikilla kiinteistöillä keskustaajaman alueella sekä vähintään viiden asunnon kiinteistöissä koko Pirkanmaan Jätehuollon toimialueella. Muiden kierrätettävien jätteiden (metalli sekä kartonki-, lasi- ja muovipakkaukset) kiinteistökohtainen keräys järjestetään kaikilla vähintään viiden asunnon kiinteistöillä koko Pirkanmaan Jätehuollon toimialueella.</p> <p>Kiinteistökohtaisen lajittelupalvelun voi myös tilata muille kiinteistöille. Palvelun toteuttamisen ehtona on, että kiinteistölle on mahdollista ajaa jäteautolla.</p> <p>Jätekimpoilla kannustetaan asiakkaita lisäämään kierrätettävien jätteiden lajittelua. Pirkanmaan Jätehuolto auttaa asiakkaita uusien jätekimppojen perustamisessa.</p>	<p>Keskustaajaman uusille asukkaille kerrotaan lajitteluelvoitteesta. Myös jätekimppojen perustamiseen kannustetaan aktiivisesti.</p>
<p>Kierrätettävien jätteiden lajittelupalvelun hinnoittelu on selkeää.</p>	<p>Lajittelupalvelun hinnan saa selville oman asuinpaikan perusteella.</p>	<p>Hintatietojen lisääminen Oma jätehuolto-verkkopalveluun. Tekoälyn hyödyntäminen hintatiedon löytämisessä verkkosivuilla. Jätetaksan mahdollisten muutosten toteuttaminen.</p>

Kierrätettävien jätteiden kiinteistökohtainen keräys

Palvelu	Suunnitelma	Toimenpiteet 2025–2029
<p>Kierrätettäville jätteille tarjotaan monipuolisesti erilaisia jäteastioita.</p>	<p>Jäteastioiden vaihtoehdot on määritelty jätehuoltomääräyksissä. Kiinteistökohtaisen kierrätettävien jätteiden lajittelupalvelun hintaan kuuluvat Pirkanmaan Jätehuollon toimittamat pyörälliset jäteastiat, joiden koko on 140–770 l. Rikkinäiset pyörälliset jäteastiat vaihdetaan maksutta uusiin tai korjataan. Muunlaisten jäteastioiden, kuten syväsäiliöiden, hankinta on kiinteistön haltijan vastuulla.</p>	<p>Erilaisten vaihtoehtojen kehittäminen jätehuollon onnistumisen ja ympäristöhyötyjen varmistamiseksi.</p> <p>Pirkanmaan Jätehuolto pyrkii toimimaan tiiviissä yhteistyössä kuntien kanssa lähikeräysjärjestelmien ja muiden vaihtoehtojen kehittämiseksi.</p>
<p>Kierrätettävien jätteiden jäteastioiden tyhjennysvälit on määritelty jätehuoltomääräyksissä keskustaajaman alueelle sekä muiden taajamien ja taajamien ulkopuolisille alueille.</p>	<p>Jäteastian tyhjennysväleihin on tarjolla vaihtoehtoja, jotka on määritelty alueittain ja jotka ovat jätehuoltomääräysten mukaisia. Tyhjennysvälin voi valita tietyn rajoituksen omaan jätemäärään sopivaksi.</p>	<p>Muuttuneiden tyhjennysvälien määrittelyjen käyttöönotto vaiheittain 2025–2029.</p>
<p>Kierrätettävien jätteiden jäteastioiden tyhjennyspäivän jousto.</p>	<p>Kierrätettävien jätteiden tyhjennyspäivän jousto on määritelty keskustaajaman alueella sekä muiden taajamien ja taajamien ulkopuolisilla alueilla. Jousto tarkoittaa, että tyhjennyspäivä voi vaihdella tietyn verran ilmoitetusta tyhjennyspäivästä. Jos jäteastian tyhjennys viivästyy Pirkanmaan Jätehuollon toiminnan takia, maksetaan asiakkaalle hyvitystä. Hyvittämisen perusteet on määritelty.</p>	<p>Hyvityskäytäntäjien muodostaminen ja vaiheittainen käyttöönotto 2026.</p>

Kierrätettävien jätteiden kiinteistökohtainen keräys

Palvelu	Suunnitelma	Toimenpiteet 2025-2029
Asiakkaille ilmoitetaan, jos jäteastian tyhjennys ei ole onnistunut.	Jos jäteastiaa ei ole pystytty tyhjentämään, ilmoitetaan asiakkaalle seuraavan tyhjennyksen ajankohta Oma jätehuolto -verkkopalvelussa tai teksiviestillä.	Seuraavan tyhjennyksen ajankohta ilmoitetaan asiakkaalle 2027.
Asiakkaille tarjotaan lisämaksullista jäteastian täyttöasteen seurantapalvelua.	Asiakkaille tarjotaan maksullisena lisäpalveluna jäteastian täyttöasteen seuranta oikean tyhjennysvälin löytämiseksi.	Selvitetään erilaisia mahdollisuuksia optimoida oikeaa tyhjennysväliä.
Kierrätettävien jätteiden jäteastioille tarjotaan maksullinen pesupalvelu. Pyörälliset biojäteastiat pestään ilman lisämaksua.	Pyörällisen biojäteastian hintaan sisältyy pesu kaksi kertaa vuodessa. Muille kierrätettävien jätteiden jäteastioille voi tilata vuosittain maksullisen pesupalvelun koko toimialueella.	Kehitetään pesun tilaamisen mahdollisuutta Oma jätehuolto -verkkopalvelussa 2027.

TIIVISTELMÄ KESKEISISTÄ MUUTOKSISTA

Kierrätettävien jätteiden kiinteistökohtainen keräys

- Hinnoittelua kehitetään, jotta asiakkaan on helppo löytää eri jätelajien tyhjennyshinnat.
- Jäteastian tyhjennysväleihin on tarjolla vaihtoehtoja, jotka on määritelty alueittain.
- Kierrätettävien jätteiden tyhjennyspäivän jousto on määritelty keskustaajaman alueella sekä muiden taajamien ja taajamien ulkopuolisilla alueilla. Jäteastian tyhjennyspäivä voi vaihdella riippuen tyhjennysvälistä. Usemman kerran viikossa tapahtuvissa tyhjennyksissä varmistetaan tyhjennysten oikea määrä viikkotasolla.
- Jos jäteastian tyhjennys viivästyy Pirkanmaan Jätehuollon toiminnan takia, maksetaan asiakkaalle hyvitystä. Hyvittämisen perusteet on määritelty.
- Jos jäteastia ei ole pystytty tyhjentämään, ilmoitetaan asiakkaalle seuraavan tyhjennyksen ajankohta.
- Asiakkaalle tarjotaan maksullisena lisäpalveluna syväsäiliön täyttöasteen seuranta, jonka avulla selvitetään sopiva tyhjennysväli.
- Kierrätettävien jätteiden pyörällisille jäteastioille tarjotaan maksullinen pesupalvelu vuosittain. Pesupalvelun tilaustapaa kehitetään. Pyörällisen biojäteastian hintaan sisältyy pesu kaksi kertaa vuodessa.



SEKAJÄTTEEN JA KIERRÄTETTÄVIEN JÄTTEIDEN ALUEKERÄYS

Aluejätepisteen käyttäjiä ovat asukkaat, jotka asuvat kiinteistökohtaisen jätteenkeräyksen alueen ulkopuolella eikä heillä ole käytössä omaa jäteastiaa. Aluejätepisteisiin voi tuoda sekajätettä, jos omassa pihassa ei ole jäteastiaa tai ei ole mukana jätekimpassa.

Kierrätettävien jätteiden eli metallin sekä kartonki-, lasi- ja muovipakkausten aluekeräys perustuu Suomen Pakkauskierrätys Rinki Oy:n ekopisteisiin. Pirkanmaan Jätehuolto täydentää keräystä omilla ekopisteillään, joita on tällä hetkellä 48.



Sekajätteen aluekeräys

Palvelu	Suunnitelma	Toimenpiteet 2025-2029
<p>Kiinteistökohtaisen jätteenkeräyksen alueen ulkopuolella sekajätettä kerätään aluejätepisteillä.</p>	<p>Sekajätteen aluejätepisteiden verkosto kattaa kiinteistökohtaisen jätteenkeräyksen alueen ulkopuolisen alueen. Sekajätteen aluejätepisteiden verkostoa muutetaan kiinteistökohtaisen keräysalueen laajentuessa. Muutosta suunnitellaan yhdessä kuntien kanssa. Aluejätepisteet sijaitsevat hyvin saavutettavissa paikoissa.</p>	<p>Sekajätteen aluejätepisteiden verkostoa muutetaan kiinteistökohtaisen keräysalueen laajentuessa. Aluejätepisteiden määrää vähennetään 2025-2029.</p>
<p>Aluejätepisteet ovat siistejä, ja niissä on yhtenäiset julkisivut sekä lajittelu- ja käyttöohjeet.</p>	<p>Aluejätepisteiden roskaantumisen ehkäisemiseksi tehdään toimintasuunnitelma, jossa määritellään aluejätepisteiden siisteystaso sekä ohjeet väärinkäyttötilanteita varten.</p> <p>Toistuvien väärinkäyttöjen tai maa-alueen vuokrasuhteen muuttumisen takia aluejätepiste voidaan lakkauttaa. Näissä tilanteissa asiakkaalle toimitetaan mahdollisuuksien mukaan kiinteistökohtainen sekajäteastia. Sekajäteastian tyhjennys hintaan ei tule lisämaksua, vaikka jäteauton pitäisi poiketa normaalilta ajoreitiltä.</p>	<p>Aluejätepisteiden käyttöä koskevaa viestintää asiakkaille kehitetään. Aluejätepisteiden yhtenäiset julkisivut sekä lajittelu- ja käyttöohjeet toteutetaan 2025-2029.</p>
<p>Sekajätteen aluejätepisteiden ja niissä olevien jäteastioiden määrät ovat riittäviä käyttäjien tarpeisiin.</p>	<p>Aluejätepisteillä on käyttäjien tarpeisiin sopiva määrä jäteastioita. Jäteastioiden tyhjennyksiä ja määrää voidaan lisätä sesonkiaikoina. Näiden toimenpiteiden riittävyttä seurataan vuosittain.</p>	<p>Selvitetään seurantajärjestelmän käyttöä jäteastioiden tyhjennysten ennakoinnin kehittämisessä.</p>

Kierrätettävien jätteiden aluekeräys

Palvelu	Suunnitelma	Toimenpiteet 2025-2029
Pirkanmaan Jätehuolto täydentää Rinki-ekopisteitä omilla ekopisteillään.	<p>Pirkanmaan Jätehuollon toimialueella palvelee kattava Rinki-ekopisteiden verkosto. Rinki-ekopisteillä kerätään metallia sekä kartonki-, lasi- ja muovipakkauksia.</p> <p>Selvitetään Pirkanmaan Jätehuollon oman ekopisteiden verkoston laajuutta sekä nykyisten ekopisteiden käyttöä ja palvelun päällekkäisyyttä Rinki-ekopisteiden kanssa. Ekopisteiden verkosto suhteutetaan koko alueen lajittelua tukevaan palveluverkostoon. Täydentävän jätteenkeräyksen tarvetta tarkastellaan myös haja-asutusalueella.</p> <p>Kierrätettäviä jätteitä voi myös lajitella omassa kotipiha-alueella oleviin jäteastioihin tai perustaa jätekimpan, jossa lajitellaan naapureiden kanssa yhteisiin jäteastioihin.</p>	Selvitetään päätöksenteon tueksi ekopisteiden käyttöä ja palvelujen päällekkäisyyttä 2025-2027.
Lasipakkauksia ja metallia kerätään osassa aluejätepisteistä.	<p>Nykyiset lasipakkausten ja metallin keräyspisteet säilytetään toistaiseksi. Selvitetään, mitä jätelajeja aluejätepisteillä kerätään tulevaisuudessa. Kehitetään palveluja, jotka parantavat jätteiden lajittelua ja kierrätysastetta haja-asutusalueella.</p>	Toteutus kiinteistökohtaisen jätteenkeräyssi-alueen laajenemisen yhteydessä 2026-2029.
Poistotekstiilejä kerätään kiertävällä keräyksellä sekä kauppakeskuksissa sijaitsevilla keräyspisteillä.	<p>Poistotekstiilien keräystä jatketaan nykyisessä laajuudessa. Keräys on siirtymässä tekstiilien tuottajien vastuulle.</p>	Ei muutoksia.

TIIVISTELMÄ KESKEISISTÄ MUUTOKSISTA

Sekajätteen ja kierrätettävien jätteiden aluekeräys

Sekajäte

- Sekajätteen aluejätepisteiden verkostoa muutetaan kiinteistökohtaisen keräysalueen laajentuessa. Aluejätepisteiden määrä vähenee 2025–2029.
- Aluejätepisteiden roskaantumisen ehkäisemiseksi tehdään suunnitelma, jossa määritellään aluejätepisteiden siisteystaso sekä ohjeet väärinkäyttötilanteita varten.

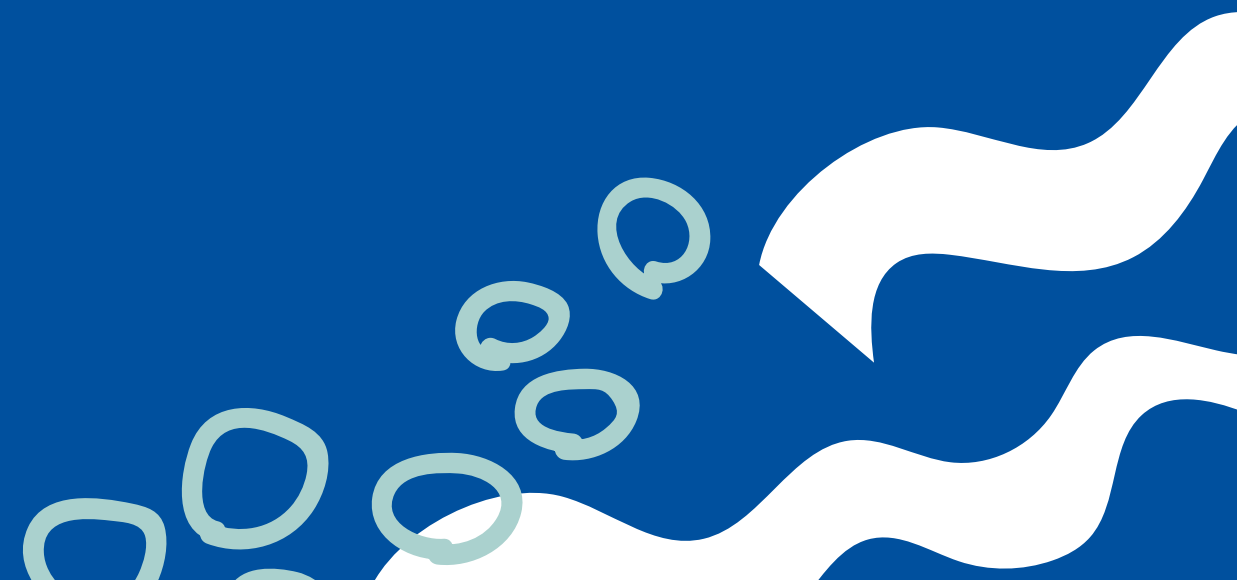
Kierrätettävät jätteet

- Vuoteen 2027 mennessä arvioidaan Pirkanmaan Jätehuollon omien ekopisteiden verkosto. Arvioinnin tuloksena päätetään, tarvitaanko ekopisteitä jatkossa, ja jos tarvitaan, kuinka paljon niitä pitäisi olla ja millaisia palveluja ne tarjoaisivat, jotta ne tukevat jätteiden lajittelua koko alueella.
- Selvitetään, mitä jätelajeja aluejätepisteillä kerätään tulevaisuudessa. Kehitetään palveluja, jotka parantavat jätteiden lajittelua ja kierrätysastetta haja-asutusalueella, jossa Rinki-ekopisteiden verkosto ei ole yhtä hyvin saavutettavissa kuin taajamassa.



SUURIKOKOISET JA LAADULLISESTI TAI MÄÄRÄLLISESTI POIKKEUKSELLISET JÄTTEET

Suurikokoisia ja laadullisesti tai määrällisesti poikkeuksellisia jätteitä kerätään jätekeskuksissa, jäteasemilla, kiertävällä keräyksellä, noutopalveluna ja erilaisten kampanjoiden yhteydessä. Tällaisia jätteitä ovat esimerkiksi sähkö- ja elektroniikkaromut (SER), isokokoiset jätteet kuten huonekalut, renkaat sekä rakennus- ja purkujätteet.



Suurikokoiset ja laadullisesti tai määrällisesti poikkeukselliset jätteet

Palvelu	Suunnitelma	Toimenpiteet 2025-2029
Jäteasemat ja jätekeskukset sijaitsevat kohtuullisen ajomatkan päässä.	<p>Jäteasemille ja jätekeskuksiin voi tuoda kotitalouksien jätteitä, jotka eivät sovellu kooltaan, määrältään tai laadultaan laitettavaksi kiinteistökohtaiseen jäteastiaan tai aluejätepisteeseen. Suurikokoisia ja laadullisesti tai määrällisesti poikkeuksellisia jätteitä otetaan vastaan pysyvissä vastaanottopaikoissa ja kiertävässä keräyksessä.</p> <p>Asiakkaalla on korkeintaan 30 minuutin ajomatka lähimmälle palvelupisteelle, jonne voi tuoda jätteitä.</p>	Jäteasemien verkostoa kehitetään vuosien 2025-2029 aikana jäteasemien sijainnin, vastaanottokapasiteetin, itsepalvelun ja turvallisuuden parantamiseksi.
Jäteasemien ja jätekeskusten aukioloajat palvelevat asiakkaiden tarpeita.	<p>Aukioloaikoihin vaikuttavat tuotujen jätteiden määrä, asiakkaiden määrä ja ympäristön roskaantumisen ehkäisy. Näiden perusteella aukioloaikoja voidaan muuttaa. Isoilla jäteasemilla ja jätekeskuksissa (yli 40 000 kävijää vuodessa) on jo nyt laajat aukioloajat tai mahdollisuus itsepalveluun. Keskustaajamassa sijaitsevilla jäteasemilla on jatkossa mahdollisuus itsepalveluun.</p> <p>Jäteasemilla ja jätekeskuksissa kerättävien jätelajien valikoimaa kehitetään. Jatkossa jätteitä voidaan ottaa vastaan myös erilaisissa asukkaille suunnattujen kampanjoiden tapahtumissa.</p>	Aukioloaikoja yhtenäistetään kävijämääriltään samankokoisilla jäteasemilla ja jätekeskuksissa. Itsepalvelun mahdollisuuksia selvitetään verkoston kehittämisen yhteydessä.

Suurikokoiset ja laadullisesti tai määrällisesti poikkeukselliset jätteet

Palvelu	Suunnitelma	Toimenpiteet 2025–2029
<p>Kiertävän jäteasemapalvelun pysäkki on kohtuullisen matkan päässä.</p>	<p>Kiertävä jäteasemapalvelu eli jätteiden kiertävä keräys täydentää pysyvien jäteasemien palvelua erityisesti keskustaaajaman ulkopuolella. Keräyksessä vastaanotetaan vaarallisia jätteitä, metalliromua, sähkölaitteita sekä suurikokoisia jätteitä. Jätteet maksetaan pysäkillä.</p> <p>Kiertävän keräyksen pysäkkejä ja aikataulua voidaan muuttaa, jos palvelua käyttävien asiakkaiden määrä on säännöllisesti hyvin pieni (kolme kertaa alle 10 asiakasta) tai hyvin suuri (kolme kertaa yli 50 asiakasta).</p> <p>Kiertävä keräys on helppokäyttöinen, kustannustehokas sekä ympäristöystävällinen palvelu. Jos se tavoittaa enemmän asiakkaita ja sen avulla kerätään enemmän jätteitä kuin nykyisellä keräystavalla, sillä korvataan pysyvä jäteasema.</p>	<p>Laajennetaan kiertävän keräyksen pilotointia käytäntöjen ja mitoituksen selvittämiseksi 2026. Kiertävän keräyksen laajentumisen yhteydessä sille tehdään aikataulu, ohjeet ja viestintäsuunnitelma. Tähän vaikuttaa jäteasemien verkoston kehittämisen aikataulu.</p>
<p>Jäteasemat ja jätekeskukset ovat toimivia ja siistejä. Opasteet ovat selkeitä ja auttavat asiakasta.</p>	<p>Autolla ajaminen on jäteasemilla ja jätekeskuksissa mahdollisimman helppoa.</p> <p>Jäteasemat ja jätekeskukset ovat siistejä, yleisilmeeltään yhtenäisiä ja niillä on yhtenäiset ohjeet.</p>	<p>Selvitetään säännöllisesti opasteiden toimivuutta. Jäteasemien ja jätekeskusten yleisilmeen yhtenäisyydelle tehdään suunnitelma.</p>

Suurikokoiset ja laadullisesti tai määrällisesti poikkeukselliset jätteet

Palvelu	Suunnitelma	Toimenpiteet 2025-2029
Repsikka-palvelu noutaa suurikokoiset jätteet ja isot jätemäärät lisämaksusta Pirkanmaan Jätehuollon toimialueella.	Verkkopalvelusta voi valita noutopäivän ja tehdä tilauksen. Noudettavasta jätteestä maksetaan jätelajin ja määrän mukaan.	Ei muutoksia.
Pihaan kuljetettavan jätelavan voi vuokrata suuria jätemääriä varten.	Palvelun saatavuuteen vaikuttaa lavojen vuokraustilanne. Jätteestä maksetaan sen lajin ja määrän mukaan.	Ei muutoksia.

TIIVISTELMÄ KESKEISISTÄ MUUTOKSISTA

Suurikokoiset ja laadullisesti tai määrällisesti poikkeukselliset jätteet

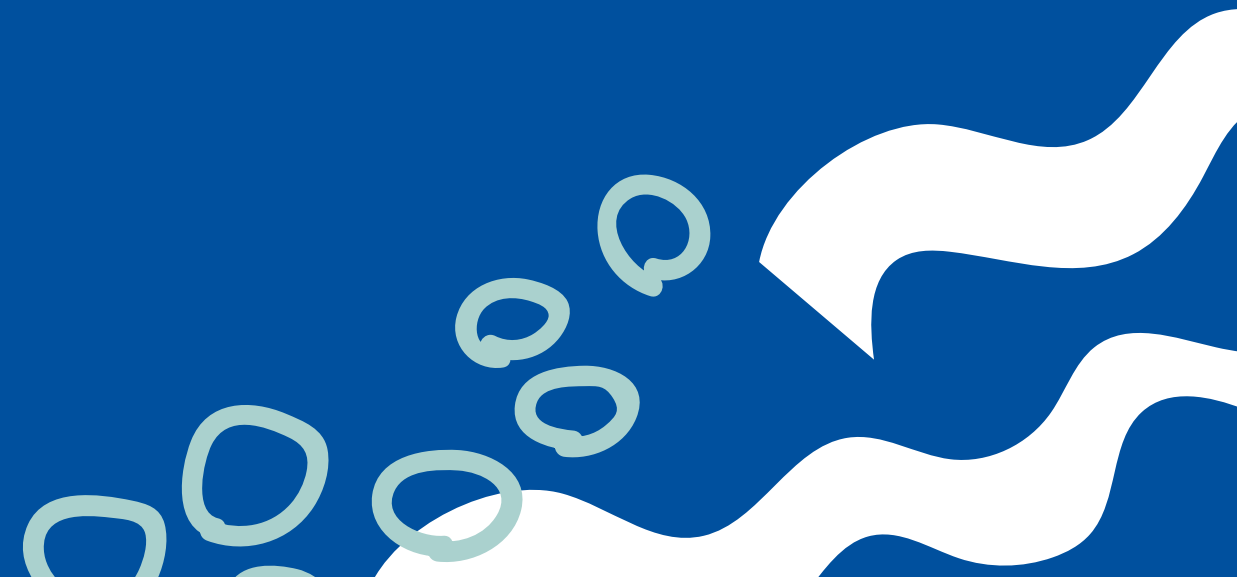
- Jäteasemien verkostoa kehitetään vuosien 2025–2029 aikana sijainnin, vastaanottokapasiteetin, itsepalvelun ja turvallisuuden parantamiseksi. Aukioloaikoja yhtenäistetään kävijämääriltään samankokoisilla jätesemilla ja jätekeskuksissa. Itsepalvelun mahdollisuuksia parannetaan verkoston kehittämisen yhteydessä.
- Jäteasemien verkostoa täydentää kiertävä jäteasemapalvelu. Jos kiertävällä jäteasemalla käy enemmän asiakkaita ja sinne tuodaan enemmän jätteitä kuin pysyvälle jäteasemalle, korvataan pysyvä jäteasema kiertävällä palvelulla.



VAARALLISET JÄTTEET

Vaaralliset jätteet ovat kotitalouksien käytöstä poistettuja aineita tai esineitä, jotka voivat aiheuttaa erityistä vaaraa tai haittaa terveydelle ja ympäristölle. Vaarallisia jätteitä ovat esimerkiksi lääkejätteet, maalit, liuottimet, öljyt ja loisteputket. Vaarallisia jätteitä ei saa sekoittaa keskenään tai muihin jätteisiin.

Vaarallisten jätteiden kiertävä keräys helpottaa jätteiden tuomista kotoa jätehuollon keräykseen.



Vaaralliset jätteet

Palvelu	Suunnitelma	Toimenpiteet 2025–2029
Vaarallisten jätteiden vastaanotto on järjestetty kattavasti.	Vaarallisia jätteitä kerätään kaikilla jäteasemilla ja jätekeskuksissa sekä kiertävällä keräyksellä. Vartti-konttien toiminta lopetetaan. Kontteja on tällä hetkellä yhteensä viisi ja ne sijaitsevat Tampereella, Ikaalisissa, Pirkkalassa ja Ylöjärven Viljakkalassa.	Vartti-konttien toiminta lopetetaan.
Vaarallisia jätteitä otetaan vastaan kiertävässä keräyksessä niissä kunnissa, joissa ei ole jäteasemaa tai jätekeskusta.	Niissä kunnissa, joissa ei ole pysyvää jäteasemaa tai jätekeskusta, vaaralliset jätteet otetaan vastaan kiertävällä keräyksellä. Kiertävän keräyksen pysäkit ja aikataulu on määritetty. Aikataulu julkaistaan Pirkanmaan Jätehuollon verkkopalvelussa pjhoy.fi. Kiertävän keräyksen pysäkkejä ja aikataulua voidaan muuttaa, jos asiakkaiden määrä on säännöllisesti pieni (3 kertaa alle 10 asiakasta) tai hyvin suuri (3 kertaa yli 50 asiakasta). Kiertävä keräys helpottaa jätteiden tuomista kierrätykseen. Jos se tavoittaa enemmän asiakkaita ja sen avulla kerätään enemmän jätteitä kuin nykyisellä keräystavalla, sillä korvataan pysyvä jäteasema. Tavoitteena on, että kiertävä keräys on helppokäyttöinen, kustannustehokas sekä ympäristöystävällinen palvelu.	Laajennetaan kiertävän keräyksen pilotointia käytäntöjen ja mitoituksen selvittämiseksi 2026. Kiertävän keräyksen laajentumisen yhteydessä sille tehdään aikataulu, ohjeet ja viestintäsuunnitelma. Tähän vaikuttaa jäteasemien verkoston kehittämisen aikataulu.
Lääkejätteet otetaan vastaan apteekeissa.	Pirkanmaan Jätehuolto sopii lääkejätteiden vastaanotosta apteekkien kanssa.	Ei muutoksia.

TIIVISTELMÄ KESKEISISTÄ MUUTOKSISTA

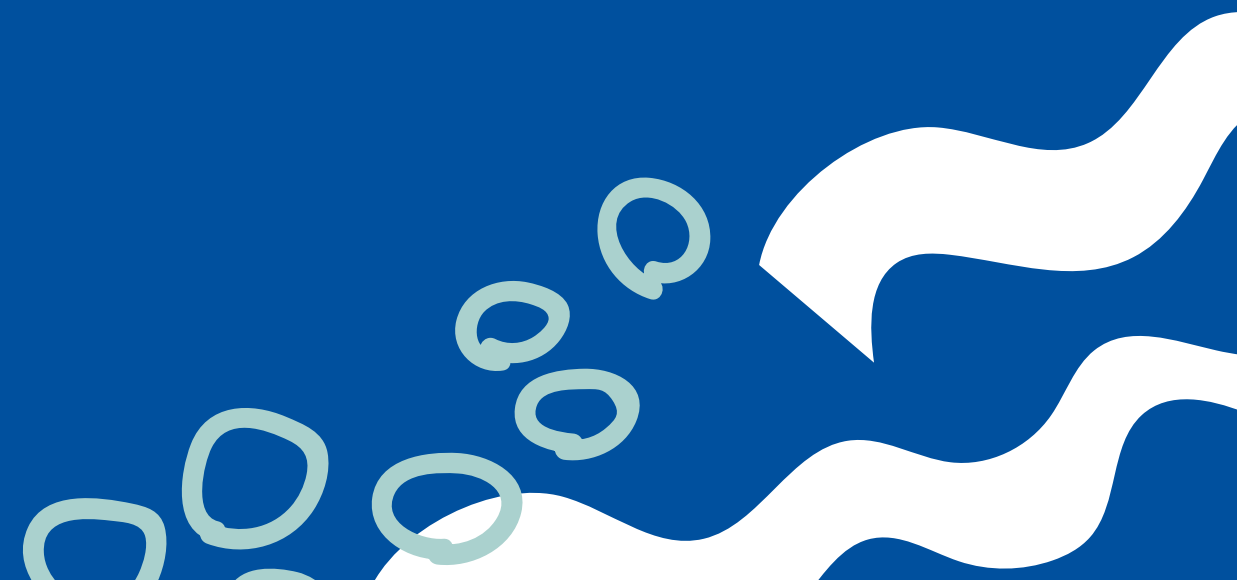
Vaaralliset jätteet

- Vaarallisia jätteitä kerätään pysyvillä jäteasemilla ja kiertävällä keräyksellä. Jos kiertävä keräys tavoittaa enemmän asiakkaita ja sen avulla kerätään enemmän jätteitä kuin pysyvällä jäteasemalla, sillä korvataan jäteasema.
- Vaarallisten jätteiden Vartti-konttien toiminta lopetaan. Kontteja on tällä hetkellä yhteensä viisi ja ne sijaitsevat Tampereella, Ikaalisissa, Pirkkalassa ja Ylöjärven Viljakkalassa.



PUUTARHAJÄTTEET

Puutarhajätettä ovat esimerkiksi haravointijätteet ja pihasta kerättävät omenat, risut ja oksat. Näitä voi tuoda jätekeskuksiin maksutta. Puutarhajätettä ovat myös joulukuuset, joiden keräys on maksullista.



Puutarhajätteet

Palvelu	Suunnitelma	Toimenpiteet 2025–2029
Puutarhajätteitä (esim. haravointijätteet ja omenat) otetaan vastaan jätekeskuksissa.	<p>Puutarhajätteitä otetaan ympäri vuoden vastaan maksutta Tarastenjärven ja Koukkujärven jätekeskuksissa. Aloitetaan yhteistyö kuntien kanssa puutarhajätteiden keräyksen järjestämiseksi.</p> <p>Isolle määrälle puutarhajätteitä voi tilata maksullisen lavapalvelun. Palvelun hintaan kuuluu lavan vuokra, jätteen kuljetus ja jätemaksu.</p> <p>Vieraslajeja kerätään erikseen. Niitä voi tuoda jäteasemille ja jätekeskuksiin. Vieraslajien hävittämiseen liittyvistä ohjeista kerrotaan Pirkanmaan Jähuollon viestinnässä.</p>	Keräyksen tarve selvitetään kuntakohtaisesti 2025.
Risujen ja oksien keräys	Risuja voi tuoda maksutta jätekeskuksiin ympäri vuoden. Risuja kerätään myös noutopalveluna keskustaajaman alueella kampanjoiden aikana. Kysynnän mukaan aluetta voidaan muuttaa. Kampanja-ajan ulkopuolella ja alueen ulkopuolella voi risujen noutoa varten tilata ympäri vuoden erillisen maksullisen lavapalvelun.	Laajennetaan risujen keräyskampanjaa keskustaajaman alueella 2026.
Joulukuusten keräys	Joulukuuset kerätään lisämaksusta kiinteistöiltä, joilla on käytössä oma tai naapureiden kanssa yhteinen sekajäteastia. Joulukuusten keräyksestä veloitetaan jätetaksan mukainen hinta.	Ei muutoksia.

TIIVISTELMÄ KESKEISISTÄ MUUTOKSISTA

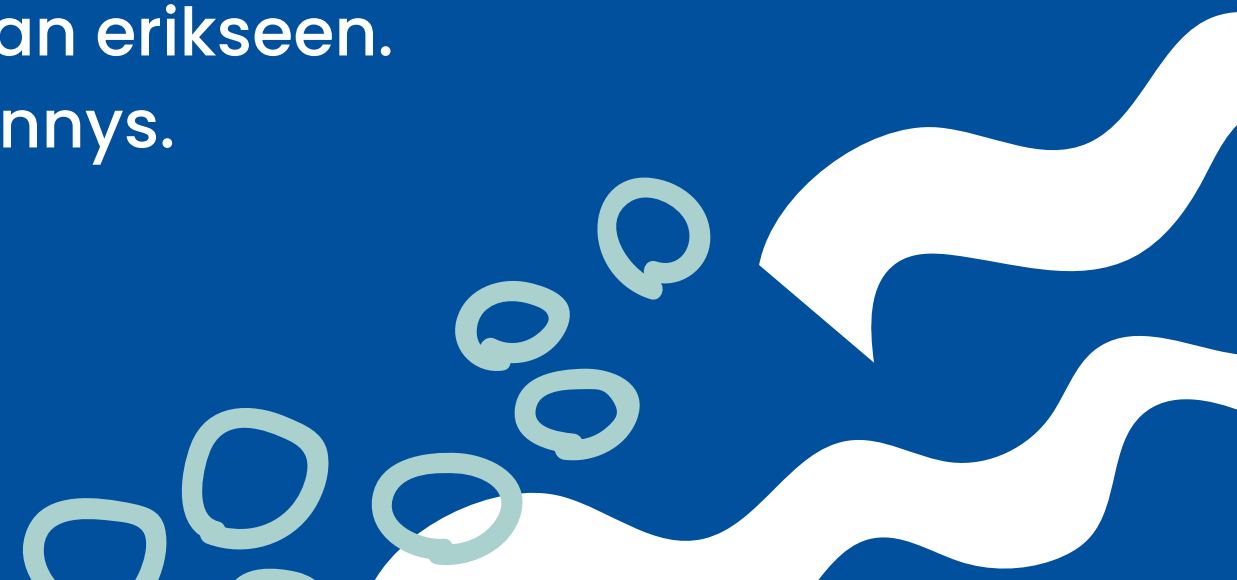
Puutarhajätteet

- Aloitetaan yhteistyö kuntien kanssa puutarhajätteiden keräyksen järjestämiseksi.
- Maksullista risunkeräyspalvelua tarjotaan jatkossa keskustaajaman asukkaille Kangasalla, Lempäälässä, Nokiolla, Pirkkalassa, Tampereella ja Ylöjärvellä.
- Joulukuusia kerätään maksullisena palveluna sekajätteen kiinteistökohtaiseen keräykseen liittyneiltä kiinteistöiltä.



SAOSTUSSÄILIÖ- JA UMPIÄILIÖLIETTEET SEKÄ PIENPUHDISTAMOIDEN LIETTEET

Pirkanmaan Jätehuolto tyhjentää lietesäiliöitä Hämeenkyrössä, Ikaalisissa, Juupajoella, Kangasalla, Lempäälässä, Mänttä-Vilppulassa, Orivedellä, Parkanossa, Pirkkalassa, Pälkäneellä, Ruovedellä, Sastamalassa (Mouhijärvi ja Suodenniemi), Tampereella, Vesilahdessa, Virroilla ja Ylöjärvellä. Tyhjennyspalvelun voi tilata säännöllisenä tai tilaustyhjennyksenä, jolloin jokainen tyhjennys tilataan erikseen. Kiireellisissä tilanteissa tilataan päivystystyhjennys.



Saostussäiliö- ja umpisäiliölietteet sekä pienpuhdistamoiden lietteet

Palvelu	Suunnitelma	Toimenpiteet 2025-2029
Saostus- ja umpisäiliölietteiden kiinteistökohtainen keräys järjestetään koko Pirkanmaan Jätehuollon toimialueella.	Lietetyhjennykset tilataan Pirkanmaan Jätehuollosta Nokian kaupunkia lukuun ottamatta. Nokian kaupungin alueella kiinteistön haltija kilpailuttaa ja valitsee itse, miltä jätehuoltorekisteriin merkityltä yritykseltä tilaa tyhjennyspalvelun.	Ei muutoksia.
Tieto jätehuoltorekisterissä olevista lietesäiliöitä tyhjentävistä kuljetusyrityksistä on helposti saatavilla Nokian asukkaille.	Tieto jätehuoltorekisteriin hyväksytyistä kuljetusyrityksistä on osoitteessa https://jatehuoltokompassi.fi/	Ei muutoksia.
Lietesäiliöiden tyhjennyksiin on valittavana erilaisia vaihtoehtoja.	Lietesäiliö voidaan tyhjentää säännöllisesti, tilauksen mukaan, täsmätyhjennyksenä tai päivystystyhjennyksenä. Näiden tyhjennysvaihtoehtojen hintaerot ja vasteajat on huomioitu jätetaksassa.	Seurataan saatua asiakaspalautetta ja kehitetään uusia vaihtoehtoja.

Saostussäiliö- ja umpisäiliölietteet sekä pienpuhdistamoiden lietteet

Palvelu	Suunnitelma	Toimenpiteet 2025–2029
Lietesäiliö tyhjenetään sovittuna ajankohtana.	Jos lietesäiliön tyhjennys viivästyy Pirkanmaan Jätehuollon toiminnan takia, maksetaan asiakkaalle hyvitystä. Viivästyksiin on määritelty hyvityskriteerit. Jos lietesäiliötä ei voida tyhjentää, asiakkaalle ilmoitetaan tekstiviestillä uuden tyhjennyksen ajankohta. Ilmoituksen saavat asiakkaat, joiden puhelinnumero on Pirkanmaan Jätehuollon asiakasrekisterissä.	Ei muutoksia.
Asiakkaalle ilmoitetaan lietetyhjennyksen ajankohta.	Asiakkaalle, joiden puhelinnumero on Pirkanmaan Jätehuollon asiakasrekisterissä, lähetetään tekstiviestillä ilmoitus ennen tyhjennystä ja tyhjennyksen jälkeen. Myös muuta asiakasviestintää kehitetään.	Jatkuva kehitystarpeiden tunnistaminen palvelun toimivuuden varmistamiseksi. Selvitetään ja pyritään ottamaan käyttöön 2029.
Lietepalvelujen hinnoittelun kehittäminen.	Hinnoittelua kehitetään, jotta se kannustaa tilaamaan palvelun sesonkiaikojen ulkopuolella ja sopimaan lietesäiliölle säännöllisen tyhjennysrytmin.	Hinnoittelun uudistus 2026.
Lietetyhjennyksen lisäpalvelut.	Selvitetään mahdollisuutta tarjota huoltopalveluja ja luodaan malli, jonka avulla asiakas saa tarpeeseensa parhaiten sopivaa palvelua.	Selvitetään huoltopalvelujen tarve ja mahdollinen toteutustapa 2028.

TIIVISTELMÄ KESKEISISTÄ MUUTOKSISTA

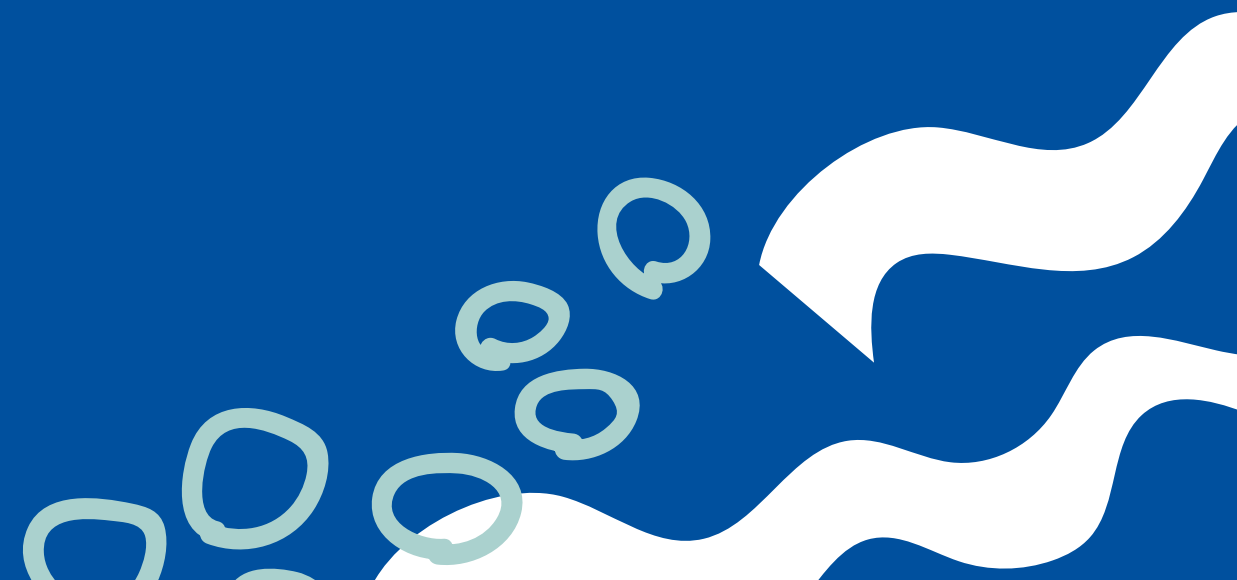
Saostussäiliö- ja umpisäiliölietteet ja pienpuhdistamolietteet

- Tilaajalle ilmoitetaan tekstiviestillä, jos lietesäiliön tyhjennys ei ole onnistunut.
- Lietesäiliön tyhjennyksestä ilmoitetaan etukäteen tekstiviestillä niille asiakkaille, joiden puhelinnumero on Pirkanmaan Jätehuollon asiakasrekisterissä.
- Lietetaksan hinnoittelua kehitetään esimerkiksi niin, että hinnoittelu kannustaa tilaamaan säännöllisen tyhjennyspalvelun tai tilaamaan tyhjennykset sesonkiaikojen ulkopuolella.
- Selvitetään lisäpalvelujen toteuttamisen mallia.



JÄTTEEN SYNNYN EHKÄISY

Palveluja, tapahtumia ja viestintää, jotka kannustavat jätteen määrän vähentämiseen ja kestävään elämäntapaan.

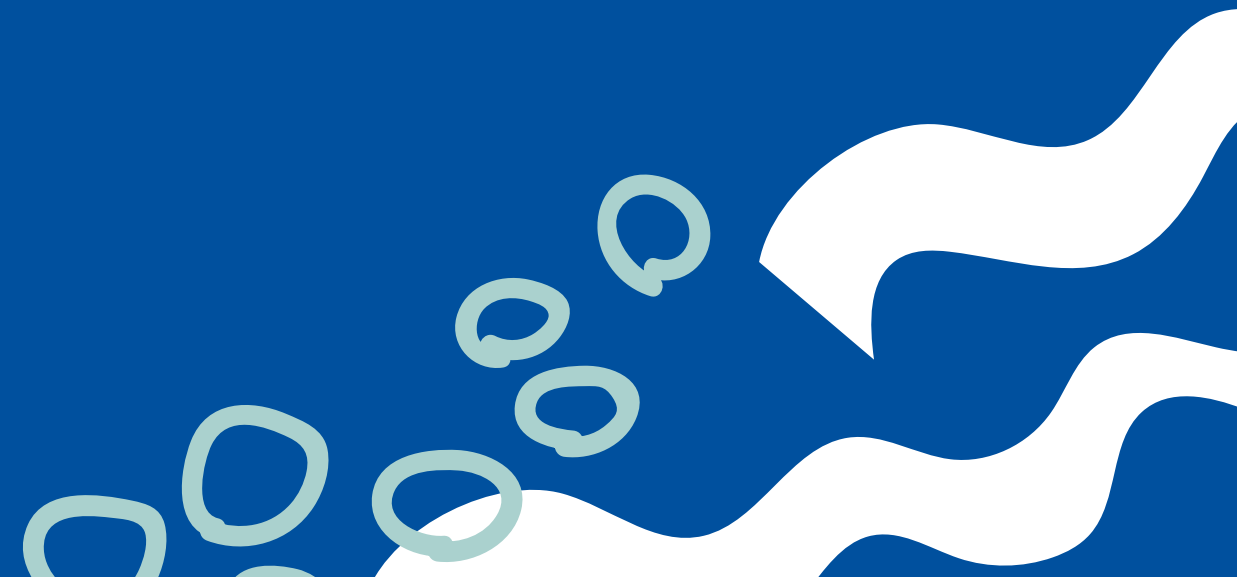


Jätteen synnyn ehkäisy

Palvelu	Suunnitelma	Toimenpiteet 2025-2029
Verkkopalvelusta www.korjaa.se löytyvät alueen korjauspalvelua tarjoavien yritysten yhteystiedot.	Tavoitteena on lisätä asukkaiden tietoisuutta ja mahdollisuuksia korjauspalveluiden käyttöön. Verkkopalvelusta löytyvät korjausyrittäjien yhteystiedot helposti eri kategorioihin luokiteltuna.	Ei muutoksia.
Ruokahävikin vähentämiseen kannustavia kampanjoita järjestetään vuosittain eri kohderyhmille.	Kotitalouksien osuus ruokaketjun ruokahävikistä on suurin, yli kolmasosa. Kuluttajien tietoisuutta ruokahävikin merkityksellisyydestä vahvistetaan.	Ei muutoksia.
Edistetään uudelleenkäyttöön soveltuvien tavaroiden kiertoa.	Edistetään uudelleenkäyttöön soveltuvien tavaroiden kiertoa erilaisilla kokeiluilla.	Selvitys kokeilujen tekemisen mahdollisuuksista 2028. Palvelun pilotointi 2029.

JÄTEHUOLLON VIRANOMAISPALVELUT

Jätehuoltoviranomaisena toimii alueellinen jätehuoltolautakunta. Jätehuoltoviranomaisen tehtäviin kuuluvat esimerkiksi päätökset jätehuoltomääräyksistä ja jätemaksuista sekä jätehuollon järjestämisen seuranta. Jätelain mukaisina valvovina viranomaisina toimivat Pirkanmaan ELY-keskus ja kuntien ympäristönsuojeluviranomaiset.



Jätehuollon viranomaispalvelut

Palvelu	Suunnitelma
<p>Jätehuoltoviranomaiseen voi olla yhteydessä puhelimitse, sähköpostitse, sähköisessä asiointipalvelussa tai palvelupisteellä.</p>	<p>Yleistä neuvontaa saa Tampereen palvelupisteessä. Jätehuollon asiantuntijan kanssa pitää sopia tapaamisaika etukäteen.</p>
<p>Asiakkaiden sähköpostilla lähettämiin yhteydenottoihin vastataan viimeistään viiden arkipäivän kuluessa.</p>	<p>Poikkeavista vastausajoista tiedotetaan jätehuoltolautakunnan verkkosivuilla.</p>
<p>Jättemaksuja ja jätehuoltomääräyksistä poikkeamisista koskeviin hakemuksiin annetaan päätös keskimäärin 14 päivän kuluessa.</p>	<p>Edellytys määräajassa tehtävään käsittelyyn on, että hakija on toimittanut tarvittavat selvitykset hakemuksen yhteydessä.</p> <p>Loma-aikoina käsittelyaika voi olla pidempi. Poikkeavista käsittelyajoista tiedotetaan jätehuoltoviranomaisen verkkosivuilla.</p>



Jätehuollon viranomaispalvelut

Palvelu	Suunnitelma
Jätehuoltomääräysten mukaiset ilmoitusasiat käsitellään keskimäärin 14 päivän kuluessa.	Edellytys määräajassa tehtävälle käsittelylle on, että ilmoittaja on toimittanut tarvittavat tiedot ilmoituksen yhteydessä. Loma-aikoina käsittelyaika voi olla pidempi. Poikkeavista käsittelyajoista tiedotetaan jätehuoltoviranomaisen verkkosivuilla.
Jätehuollon liittymisvelvollisuutta seurataan säännöllisesti ja liittymättömät kiinteistöt ohjataan asianmukaisen jätehuollon piiriin.	Laadukkaan seurannan edellytyksenä on, että rekisterit ovat ajantasaisia.
Jätehuollon valvonta toteutuu kunnissa yhdenmukaisesti.	Valvovat viranomaiset luovat yhteiset käytänteet jätehuollon valvontaan.
Jätehuollon keskeisten sidosryhmien kanssa tehdään yhteistyötä jätehuollon alueelliseksi kehittämiseksi.	Sidosryhmiä tiedotetaan ennakoivasti jätehuoltolautakunnassa valmistelussa olevista asioista sekä päätöksistä. Heille varataan vaikutusmahdollisuus valmistelussa oleviin asioihin ja pidetään säännöllisiä yhteistyöpalavereja.

