



WE MAKE
transition!

Hämeenkyrön maatalousareena

Yhteenvedo ja tulokset



SUOMEN ITÄMERI-INSTITUUTTI



Hämeenkyrö

SASKY



Interreg
Baltic Sea Region



Co-funded by
the European Union



RESILIENT ECONOMIES AND COMMUNITIES
We make transition!

WE MAKE
transition!

Päivän agenda (21.5.2024)

16.00-17.00, osio 1

- Alkusanat + video Maatalousareenasta
- Maatalousareenan prosessin ja tulosten esittely
- Keskustelua
- Ehdotukset, mitä lähdetään rahoittamaan
 - Hämeenkyrön maatalouden innovaatio- ja kestävyysryhmä
 - Kunnan hankinta- ja puitesopimukset => markkinaselvitys
 - Koulutuksen mukaan kytkentä (konkreettiset askelet, mitä koulutuspuolella tehtävä asioiden edistämiseksi)

17.15-17.30 kahvitauko

17.30-18.30, osio 2

- Ekokumppanien biokaasulaitoksen esiselvitys – missä mennään?
- Keskustelua
- Päivän lopetus



WE MAKE
transition!

Hämeenkyrön maatalousareena

Hämeenkyrön maatalousareena kutsui koolle paikallisia maatalousyrittäjiä, yrityksiä, kunnan edustajia, paikallisia päättäjiä, oppilaitosten, kaupan ja kansalaisyhteiskunnan edustajia visioimaan yhdessä Hämeenkyrön kestäväen maatalouden tulevaisuutta ja kehittämään toimenpiteitä haluttua tulevaisuutta kohti.

Hämeenkyrön maatalousareena järjestettiin yhteistyössä Pirkanmaan liiton, Suomen Itämeri instituutin, Hämeenkyrön kunnan ja Sasky Osaran maaseutuopetusyksikön kanssa. Työpajakokonaisuuden suunnittelua ja fasilitointia tuki Muotoilutoimisto 2Loops.

Hämeenkyrö



Kuva: Juho Vuolas / Vuolas Media



Interreg
Baltic Sea Region



Co-funded by
the European Union



RESILIENT ECONOMIES AND COMMUNITIES
We make transition!

WE MAKE
transition!

Hämeenkyrön maatalousareena

Areenan suunnittelun pohjana oli syksyllä järjestetty kestävän maatalouden ryhmäkeskustelu, johon osallistui 20 paikallista maatalouden ja kansalaisyhteiskunnan sekä kunnan edustajia.

Maatalousareena koostui kolmesta työpajasta, jotka järjestettiin maaliskuussa 2024:

1. Visiointityöpaja 6.3.2024
2. Polkutyöpaja 14.3.2024
3. Ratkaisutyöpaja 27.3.2024

Työpajapäivien aikana tunnistimme yhdessä, mitä haasteita tulisi ratkoa. Pienryhmissä kehitimme ratkaisuja tunnistettuihin haasteisiin. Lopuksi päätimme yhdessä, miten ratkaisuja viedään eteenpäin ja kenen toimesta.

Työpajojen aluksi kuulumme asiantuntijoiden puheenvuoroja, jotka antoivat hyvin rakennusaineita työpajatyöskentelyyn.



Kuva: Juho Vuolas / Vuolas Media

Interreg
Baltic Sea Region



Co-funded by
the European Union



RESILIENT ECONOMIES AND COMMUNITIES

We make transition!

Järjestäjät ja fasilitaattorit



Ritva Asula-Myllänen
Hämeenkyrön kunta



Timo Lepistö
Sasky Osaran
maaseutuopetusyksikkö



Maili Marjamaa
Pirkanmaan liitto



Markus Lappi
Pirkanmaan liitto



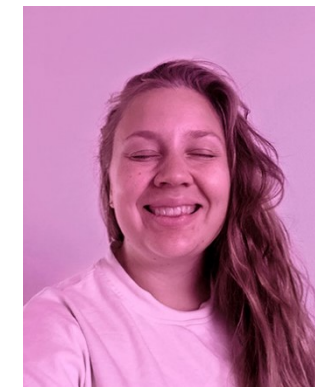
Johanna Leino
Itämeri-instituutti



Laura Huovinen
Muotoilutoimisto
2Loops



Tiina Hirvanen
Muotoilutoimisto
2Loops



Tutta Oittinen
Muotoilutoimisto
2Loops

WE MAKE
transition!



Interreg
Baltic Sea Region



Co-funded by
the European Union



RESILIENT ECONOMIES AND COMMUNITIES

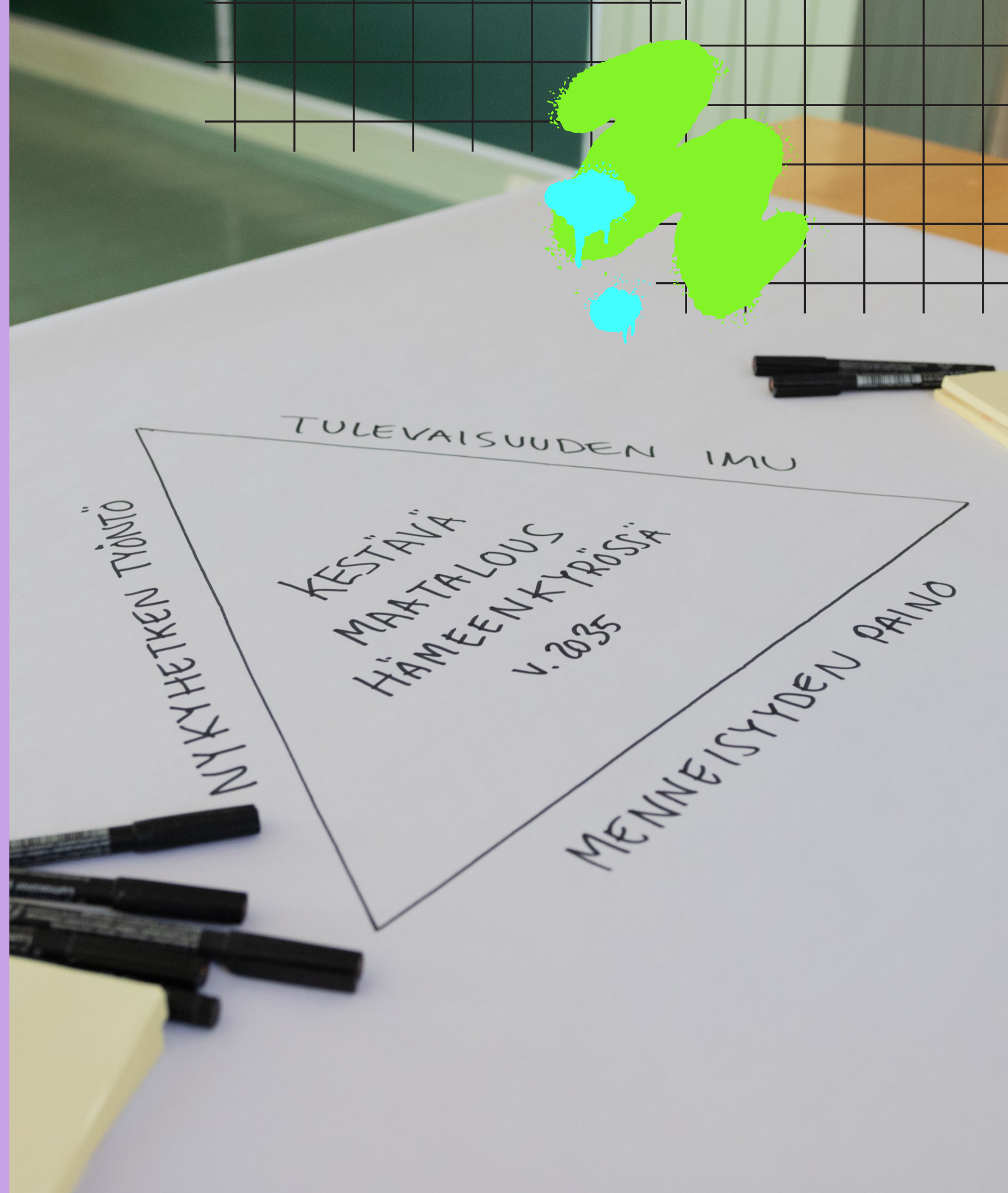
We make transition!

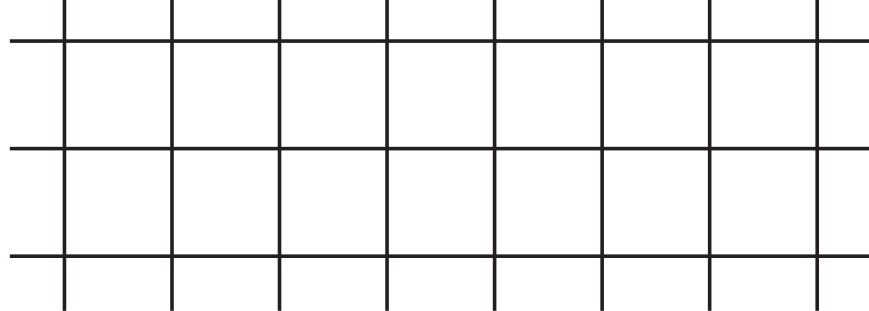
WE MAKE
transition!

Visiointityöpaja 6.3.2024

*Miltä näyttää kestävä maatalous Hämeenkyrössä
vuonna 2035?*

Osallistujamäärä: 44 hlö





WE MAKE
transition!



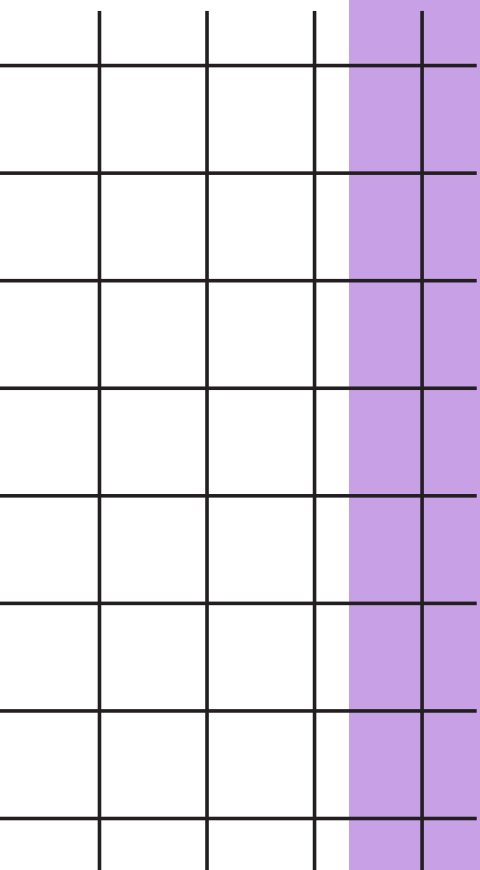
Päivän kulku

Työpajapäivän tavoitteena oli tunnistaa nykyhetken trendejä ja haasteita, ymmärtää menneisyyden vaikutusta nykyhetkeen sekä luoda mielikuvia siitä, millainen olisi haluttava tulevaisuus, jossa haasteita on lähdetty ratkaisemaan.

Päivän aluksi kuulumme seuraavat alustukset:

- **"Maatalouden merkitys ja potentiaali Hämeenkyrölle"**
Ritva Asula-Myllynen ja Tiina Kartano, Hämeenkyrön kunta
- **"Kunnittaiset kasvihuonekaasupäästöt – maatalouspäästöjen laskentalogiikka ja merkitys"**
Juha Grönroos, Suomen Ympäristökeskus (Syke)
- **"Suomen maatalouden haasteet ja mahdollisuudet – näkökulmana uudistava viljely"**
Philipp Mayer, kouluttaja ja neuvonantaja
- **"Omavaraisuus ja ruuan vienti – onnistuvatko molemmat tavoitteet Suomessa?"**
Osmo Rauhala, viljelijä, taiteilija, kirjailija

Työpajaosuudessa käytimme tulevaisuuskolmio-työkalua ja hahmotimme yhteistä kuvaa siitä, millainen on kestävä maatalous Hämeenkyrössä vuonna 2035.

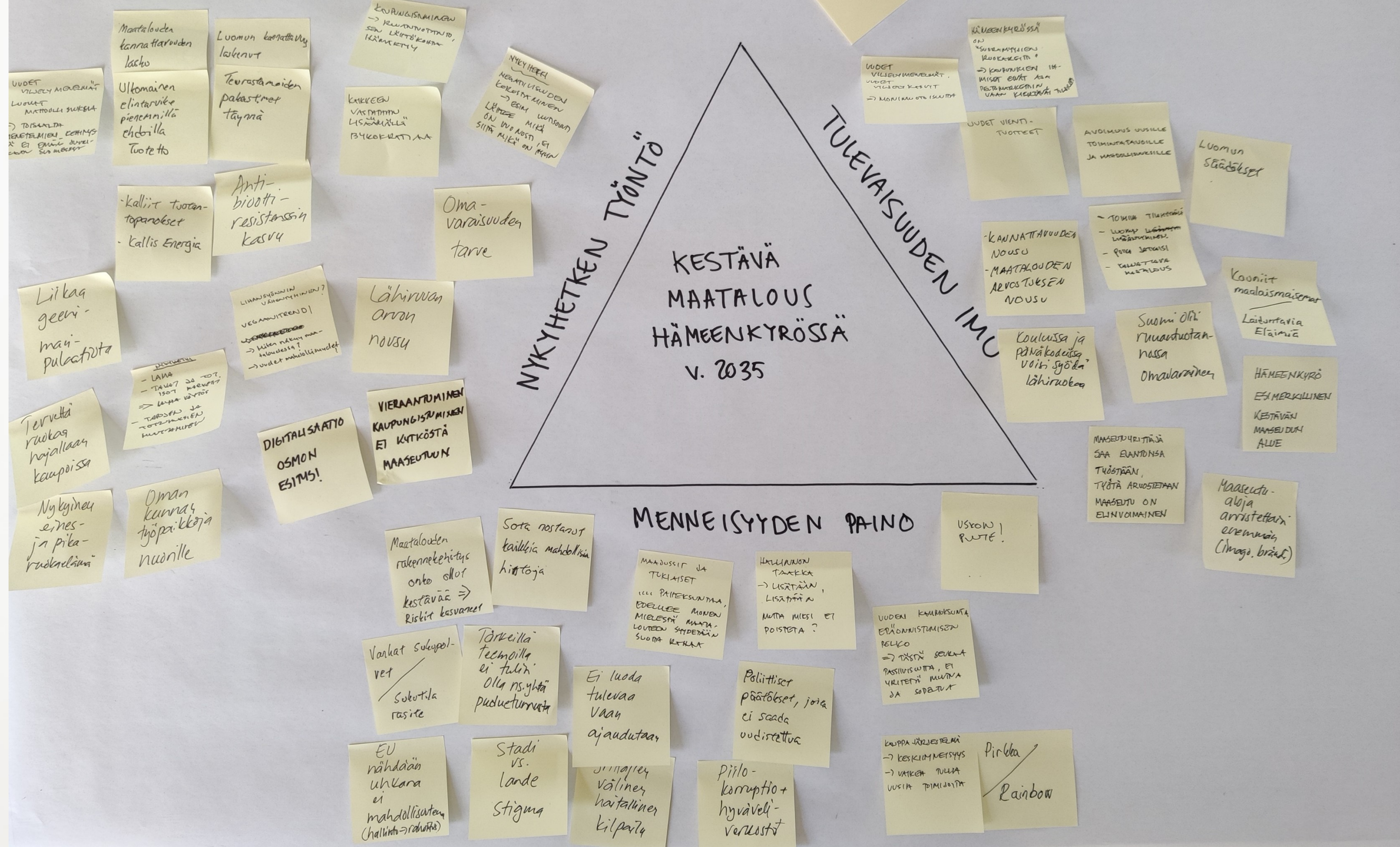




Osmo Rauhala nosti puheenvuorossaan esiin luomuruoan mahdollisuuksia vientituotteena.



Philipp Mayer kertoo puheenvuorossaan uudistavan viljelyn mahdollisuuksista.

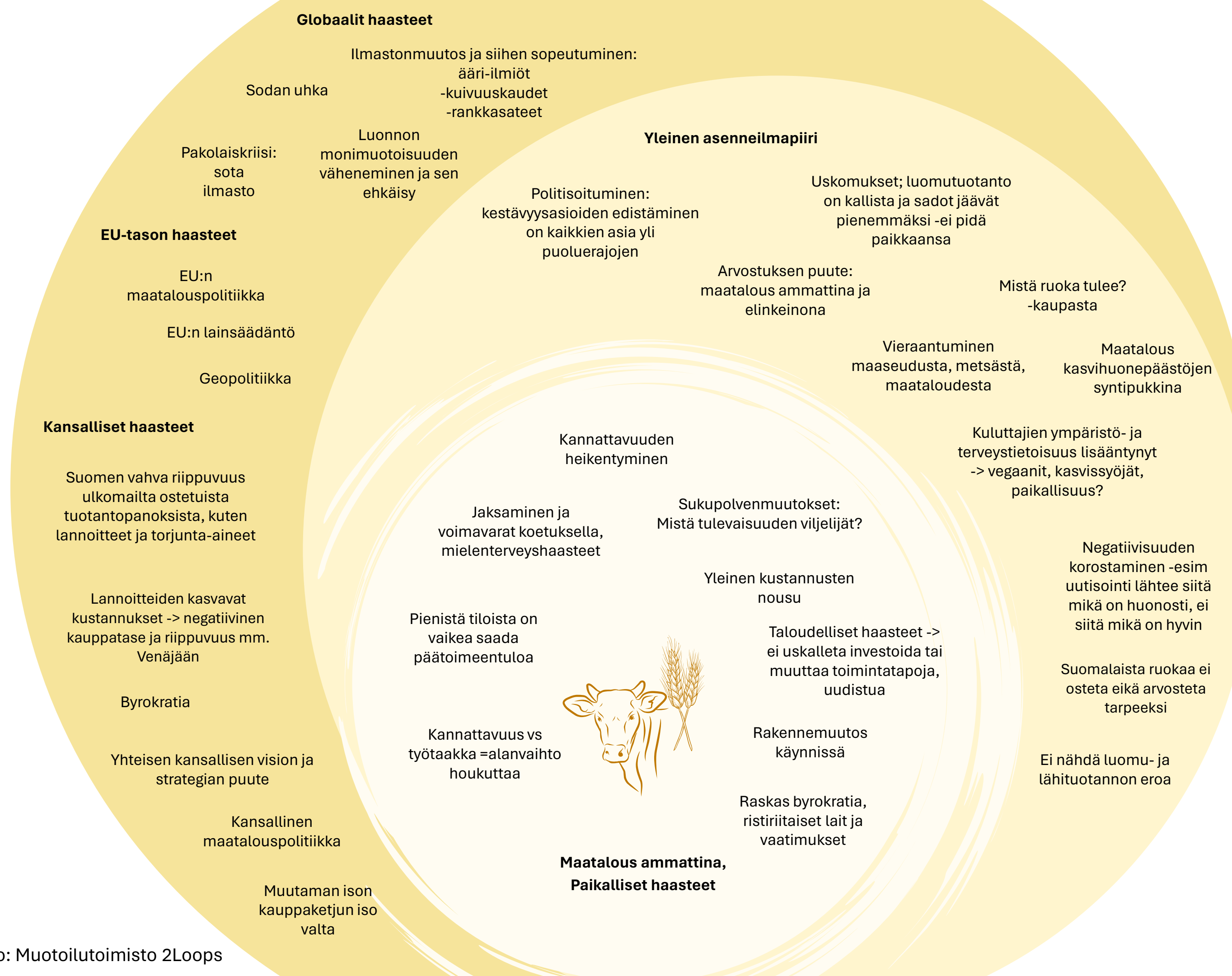


Työpajassa visioitiin tulevaisuutta tulevaisuuskolmioharjoituksen avulla. Tulevaisuuskolmioista nousi esiin nousi monipuolisesti trendejä, haasteita, mahdollisuuksia ja erilaista menneisyyden painolastia, joka jarruttaa muutosta. Pienryhmien piti lopuksi valita keskeisimmät asiat ja muotoilla ne tulevaisuuslausekkeiksi: mitkä asiat haluaisi nähdä ratkaistuna ja mitkä on keskeiset asiat halutussa tulevaisuudessa?

Tilannekuva

Työpajatulosten pohjalta muodostettiin tilannekuva nykytilanteeseen vaikuttavista asioista.

- Yleisen kustannustason ja tuotantopanosten hinnan nousu aiheuttaa maaseutuyrittäjille kannattavuushaasteita. Byrokratia hankaloittaa tukien saamista. Kansalliset hiilineutraalisuus- ja biodiversiteettivaateet kaipaavat maatalouspuoleltakin uusia ratkaisuja. Luomusta puhutaan ratkaisuna päästä eroon kasvavista lannoitekustannuksista.
- Maatalousyrittäjien henkinen jaksaminen on koetuksella, ja työtaakka koetaan suureksi kannattavuuteen nähden. Kuluttajat eivät osaa ostaa kotimaista tai ymmärrä sen merkitystä huoltovarmuudelle ja kansantaloudelle. Toisaalta myös kuluttajien ostovoiman heikkeneminen ohjaa valitsemaan kaupassa edullisimman vaihtoehdon. Lähituotteet saatetaan tunnistaa heikosti. Luomu koetaan kalliina.
- Monilla paikkakunnilla, kuten Hämeenkyrössä, maataloudella on pitkät ja arvokkaat perinteet. Monilla tiloilla on sukupolvenvaihdokset käynnissä, mutta tiloille voi olla vaikeaa saada jatkajia. Maataloudesta haluttaisiin tehdä myös nuorille houkuttelevampi vaihtoehto elinkeinolle.
- Toisaalta monia ajaa vahvasti eteenpäin rakkaus maaseutuun ja usko omaan tekemiseen, halu kestäville ratkaisuille on iso.



Kaavio: Muotoilutoimisto 2Loops

Visiokuvaus

Visio tarkoittaa tulevaisuuskuvausta, joka on haluttu ja mahdollinen. Vision on oltava inspiroiva, riittävän kunnianhimoinen ja haastava, mutta kuitenkin toteutettavissa oleva. Työpajan ja keskusteluiden pohjalta syntyi seuraavanlainen visiokuvaus:

Hämeenkyrö on monipuolisen ja kestävän maatalouden aito maalaiskunta, joka on paikallisesti vahva ja toimii vaikuttavana esimerkkinä muille maaseutukunnille.

Visio sisältää viisi eri teemaa:

1. Hyvinvoiva maaseutu -hyvinvoivat ihmiset ja eläimet
2. Monipuolinen, kannattava ja kestävä maaseutuyrittäjäyys
3. Vahva arvostus ja usko maatalouteen
4. Hämeenkyrön agroekologinen symbioosi
5. Kukoistava kotimainen ruoka sekä lähi- ja luomuruokakulttuuri

1. Hyvinvoiva maaseutu - hyvinvoivat ihmiset ja eläimet

Maaseutuyrittäjillä on hyvä, tasapainoinen ja hyvälaatuinen elämä, jossa toiminnan taloudellinen kannattavuus, tuotannon ympäristövaikutukset ja luonnonvarapohjan lisäys sekä yrittäjän hyvinvointi, identiteetti ja sosiaalinen arvostus ovat tasapainossa. Maaseutu on elinvoimainen, houkutteleva asuinpaikka kaikille. Etätyömahdollisuudet, luomuruoka, puhdas vesi ja ilma houkuttelevat maaseudulle uusia asukkaita. Mielekäs ja toiminnallinen maaseutu tarjoaa myös hyvät peruspalvelut. Tilanvaihdoksiin on löydetty ratkaisuja kohtauttamalla kysyntää ja tarjontaa.

2. Monipuolinen, kannattava ja kestävä maaseutuyrittäjäyys

Hämeenkyrössä on monipuolista elinkeinoa maataloudesta. Ruuantuotanto on kannattavaa kaikissa mittakaavoissa. Uudistava viljely, uudet viljelymenetelmät ja uudet viljelykasvit ovat parantaneet satoa ja kannattavuutta. Kokonaisvaltainen maatalous on tuonut tasapainon kasvin- ja lihantuotannon välille. Taidokas brändäys, viestintä ja tuotteistaminen tuottavat tulosta; maaseudulla kukoistavat kyläkulttuuri, green care*, puhdas luomu- ja lähiruoka, elämys- ja kumppanuusmaatalous**, bioenergia sekä matkailu. Kunta tarjoaa tukea maaseutuyrittäjille niin byrokratian, liiketoiminnan kehittämisen kuin verkostoitumisenkin kanssa.

3. Vahva arvostus ja usko maatalouteen

Maaseudulla ja maataloudella on positiivinen ja houkutteleva imago. Paikallisuuden korostaminen ja taidokas brändäys ovat tehneet maaseudusta kiinnostavan ja arvostetun vaihtoehdon. Nuoret ovat kiinnostuneet maataloudesta ja luovat uutta, innovatiivista yritystoimintaa. Maaseutuyrittäjäyys eri muodossaan kiinnostaa, ja siitä on tullut houkutteleva ja arvostettu ammatti. Nuoria, työstään ylpeitä viljelijöitä nousee sukupolvenvaihdosten myötä. Kunta profiloituu pioneerien ja lippulaivojen kautta ylpeästi maaseudeksi. Maaseutu-kaupunkiyhteys on vahvistunut: ymmärrys ja tietoisuus maaseudusta, ruuan alkuperästä ja maataloudesta on lisääntynyt. Ylpeys kotimaisesta, puhtaasta ruuasta ja omavaraisuudesta luo uskoa tulevaisuuteen.

4. Hämeenkyrön agroekologinen symbioosi***

Hämeenkyrö nähdään esimerkillisenä kestävästä maaseudun alueena. Luonnonvara-alan toimijat ovat koonneet rivinsä yhteistyöhön ja luoneet agroekologisen symbioosin, eli usean maatilan ja muun toimijan yhteistyöverkoston, jonka tavoitteena on energia- ja ravinneomavarainen tuotanto. Omavaraisuus tuo alueelle resilienssiä ja huoltovarmuutta kriisien varalle. Osaran maaseutuopetusyksikkö toimii innovatiivisena osaamiskeskuksena, jossa haasteisiin tartutaan ja löydetään yhdessä ratkaisuja. Yrittäjien verkostoituminen ja yhteistyön kehittäminen ovat johtaneet uusiin liiketoimintamalleihin ja mahdollisuuksiin. Maaseutuyrittäjät investoivat toimintaansa ja jatkojalostukseen, tilojen ympärille ja liiketoimintaverkostoa laajentamaan syntyy kisälliohjelmia****.

5. Kukoistava kotimainen ruoka sekä lähi- ja luomuruokakulttuuri

Kotimaisen ruuan arvostus ja kysyntä on lisääntynyt tietoisuuden myötä. Lähi- ja luomutuotteet ovat nousseet alueen lippulaivaksi. Alueellinen luomusaaminen on vahvaa, paikallista luomuruokaa on enemmän ja helpommin saatavilla. Hämeenkyrön maataloudesta 30% on luomutuotannon piirissä, Hämeenkyröön on syntynyt luomutuottajien verkosto ja oma lähi- ja luomumyymälä. Kunnan hankintapolitiikka suosii luomua ja lähiruokaa. Vuosittainen Luomu Slush-tapahtuma synnyttää uusia vientituotteita ja innovaatioita. Paikallisen ruokakulttuurin ja luomuruuan arvostus on noussut uudelle tasolle. Tampereelle on syntynyt lähialueiden ruokaa tarjoava kauppa.

*Green Care: luontoon ja maaseutuympäristöön liittyvää ammatillista toimintaa, jolla edistetään ihmisten hyvinvointia ja elämänlaatua. Ammattialan osaamisen mukaisesti käytetään monia erilaisia eläin- ja luontoavusteisuuden menetelmiä.

**Kumppanuusmaatalous: ruokaosakkuuksien tyyppinen toimintamalli, jossa paikallinen viljelijä myy etukäteen suoraan yhteisön muodostaville asiakkaille osan kauden tuotannosta.

*** Agroekologinen symbioosi: usean maatilan ja muun toimijan yhteistyöverkosto, jonka tavoitteena on energia- ja ravinneomavarainen tuotanto.

****Kisälliohjelma: ihmiset menevät tiloille työskentelemään joksikin aikaa ymmärtääkseen tilaa, sen toimintaa ja mahdollisuuksia. Kun näkemystä on kertynyt, kisällit kehittävät tilan toimintaa tukevaa uutta liiketoimintaa, joka hyödyttää sekä tilan että kisällin liiketoimintaa.

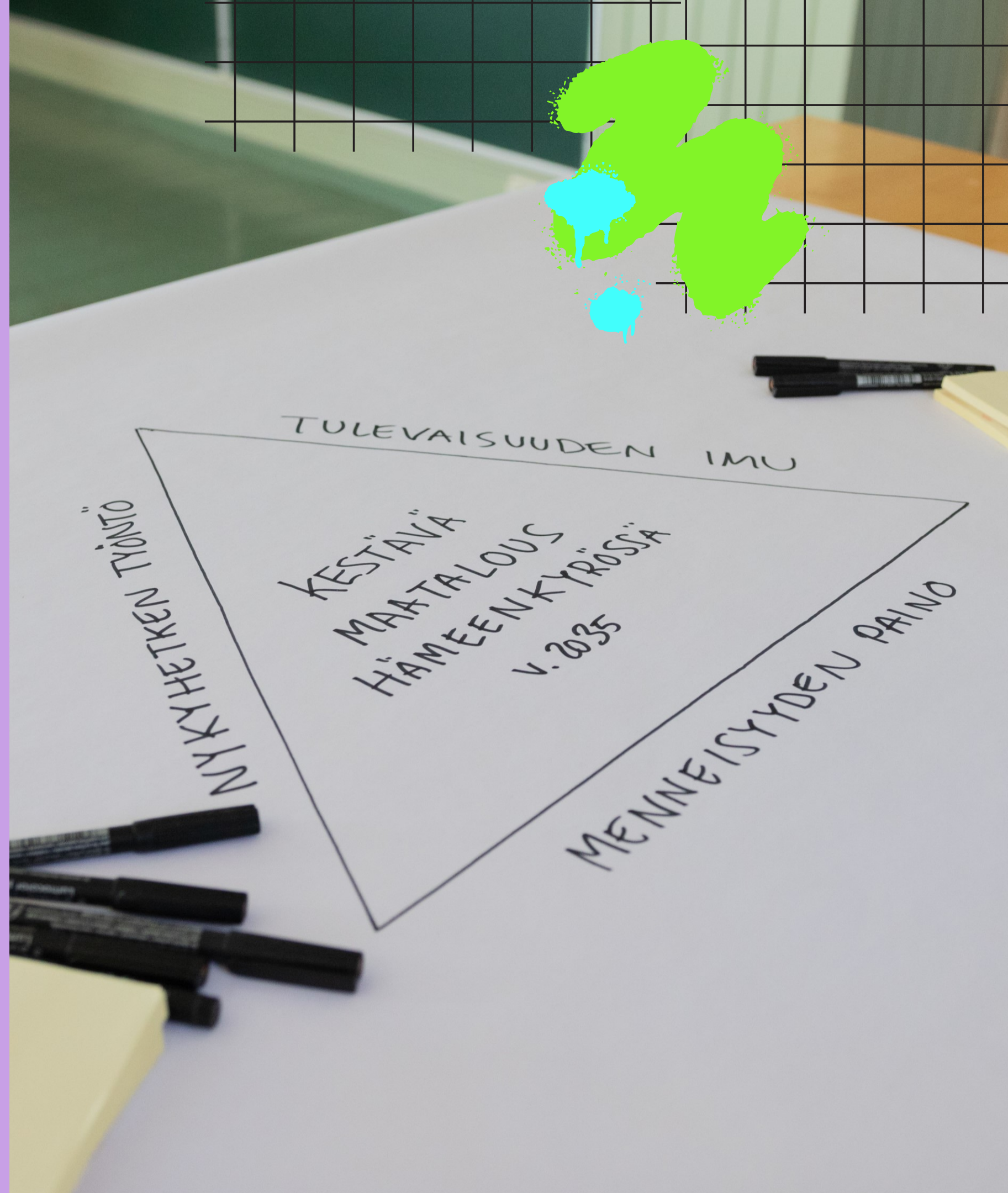
WE MAKE
transition!



Polkutyöpaja 14.3.2024

Polkuja haluttuun tulevaisuuteen

Osallistujamäärä: 33 hlö





Päivän kulku

Työpajapäivän tavoitteena oli rakentaa yhdessä polkuja kohti haluttua tulevaisuusvisiota. Pohdimme ja ideoimme yhdessä, millaisia ratkaisuja tarvitaan, jotta pääsemme haluttuun tulevaisuuteen. Työpajapäivänä oli myös mahdollisuus kommentoida työpajatulosten pohjalta luotua visiota. Visiokuvausta kehitettiin palautteen pohjalta.

Työpajaosuutta pohjustivat inspiroivat puheenvuorot ja keskustelu:

- **”Ruokajärjestelmä ja kestävyys siirtymä”**

Irene Kuhmonen, tutkija, Jyväskylän yliopisto

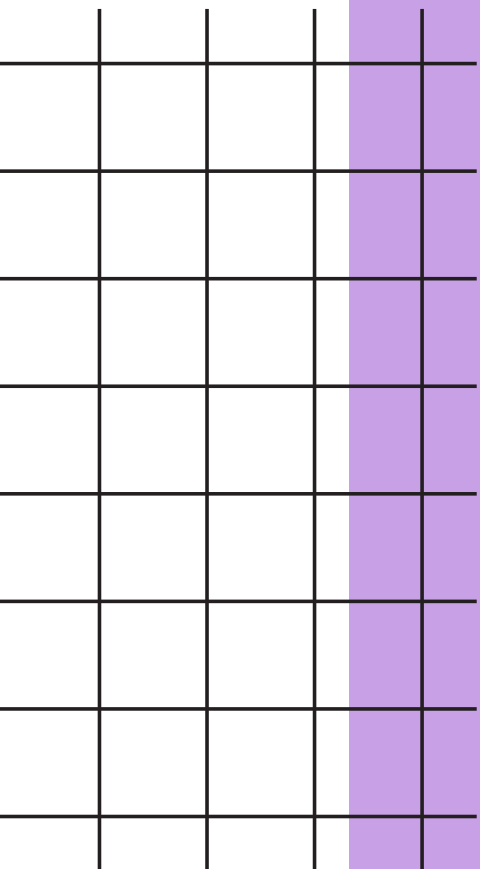
- **”Nuoren näkökulma maatalousyrittäjyyteen ja maatalouden tulevaisuuteen”**

Anne-Mari Tarkkio, nuori maatalousyrittäjä, sometähti

- **”Lähi ruoka ja kaupan rooli”**

Mikko Valtonen, K-ryhmä, paikallinen kauppias

Elina Kaukonen, S-ryhmän lähiruokalähettiläs





Anne-Mari Tarkkio nauratti kuulijoita kertomalla, kuinka montaa asiaa voi tehdä yhtä aikaa. Hän antoi puheenvuorollaan nuoren maatalousyrittäjän näkökulmaa maatalouden arvoon ja tulevaisuuteen.



Työpajaosuuden yhteenveto

Työpajassa muodostettiin polkuja haluttuun tulevaisuuteen Backcasting-menetelmää hyödyntäen.

2024

2030

2035

Handwritten notes on sticky paper:

- YRITYKSELLE MAKSUTTUUNA "MARKKUNTA" X
- OMAN ARVON YMMÄRTÄMINEN = VOIMAANTUOMINEN
- BRÄNDÄÄMINEN TAPAHTUMAT
- ELUKAT MUKAAN TAPAHTUMAT
- KESÄTAPAHTUMAT, LANDEFEST
- "KAPINA VASTA HÄMEENKYRÖ"
- KUKA ASOKSEEN MUUTTAA? KENEN TEHTÄVÄ?
- JA SEN EBILITUOMINEN
- YHTEISTYKSEN SOMETAHTIEN KANSSA
- HÄMEENKYRÖN AVOIMET ORET, KONSERIT YMS
- KOTIMAISTEN ROTUJEN NOSTAMINEN TÄRKEYSJÄRJES- TUKSESSÄ YKSISSÄ
- ASENNE- MUUTOS X +
- SOPEUTUMINEN - TUOTTAJAT
- PALVELUJEN TUKEMINEN X
- IDEAKILPAILU ASUKAS TOIHEET KUNNAN HYVÄKSI
- TOISEN NÄKEMYKSEN JA ARVIOINNIN ARVOSTAMINEN
- VALTAKUNNALLISEN ARVOKETJUN ANALYYSINTI
- TIE TOIJUSTEN LIISÄÄMINEN X - MÄKIVÄRSI - TEKEMINEN - LANDEFEST
- LUOMU PÄIVÄ? - LÄHIEUROJEN BILLET
- LAMBI - LIVE SOME
- SOPII TULLA YRITTÄMÄN
- PALVELUT JA TUOTTEET TOIVETUKSI "UUSKUNTALAISILLE"
- UETON AUKOJEN ESILLE TUOMINEN JA NIISTÄ LIIKETIMMINTAA
- SAUNA & OLUT (SAHTI)
- AVOIMET TILAT - VIIKONLOPPI
- VUOKRAUS - VÄRSÄ - SAATIS - LAU - VÄRSÄ - VÄRSÄ - VÄRSÄ
- 2. VUOKRAUS TILAT / LÄHIEUROJEN TILAT
- JATKAVA KEHITYS
- EVAUOIDEOT
- 3. VUOKRAUS TILAT / LÄHIEUROJEN TILAT
- JATKAVA KEHITYS
- EVAUOIDEOT
- 4. VUOKRAUS TILAT / LÄHIEUROJEN TILAT
- JATKAVA KEHITYS
- EVAUOIDEOT
- KUNNAN ROHKOA X X BRÄNDÄÄMINEN MAALISKUNNANNAKSI
- KYLÄT ESILLE X
- HÄMEENKYRÖ - EXPRESS LUONTOON - KUSKAUS X
- PERÄKONTTI - SAHTI
- ULKO MAALAISILLE RAITTIA ELÄ - MYKSEKSI PUHDAS ILMA JA KIRKAS TAIVAS
- MAATALOUS - ELINKELVON NÄKYVÄKSI TEKEMINEN
- VANHAN SÄILYTTÄMINEN ARVOKKAASTI
- LAJITUS - VIIKONLOPPI
- TALU - TAPAHTUMAT
- 5. ME PIIETÄN ITSESTÄN - SELVÄÄNÄ
- AVOIMET TUOTARHAT X
- KANSALLISEN ISETUNTO YLÖS -> MAASEUTU YLPEÄSTI OSANA IDENTITEETTI
- TUOTTAJAT KAUPPOIHIN KERTOON TUOTTEISTAAN JA TUOTTAMISESTA
- BRÄNDÄÄMINEN SUURET KÄYNNIT MAALIN KAUPUNNIN -> FLIPPAUS? TALONPÄÄKÄYNNIT -> MAASEUTU
- UNELMAT TODEKSI
- TRAITOJEN OPETTAMINEN
- BIOKAASU - LAITOS
- 9 - Luokkajärjestelmä
- YHTEISÖLLISYDEN
- 4. - KASVAVAN BUSINESS LUO MAHDOLLISUUKSIA - ISÄNTÄ
- MTK
- TYÖ - NÄYTTÖ

1. Hyvinvoiva maaseutu - hyvinvoivat ihmiset ja eläimet

Maatalousyrityksillä on hyvä, tasapainoinen ympäristövaikutus, jossa toiminnan taloudellinen kannattavuus, ympäristövaikutukset ja luonnonvarojen hyvinvointi, identiteetti ja sosiaalinen arvot. Maaseutu on elinvoimainen, houkutteleva. Etätyömahdollisuudet, luomuruoka, puhtaasti maaseudulle uusia asukkaita. Mielekkäis ja tarjoaa myös hyvät peruspalvelut.

2. Monipuolinen, kannattava maatalous

Hämeenkyrössä on monipuolista elinkeinorakennetta. Ruzantuotanto on kannattavaa kaikissa viljely, uudet viljelymenetelmät ja uudet satoa ja kannattavuutta. Kokonaisvaltaisesti kasvun ja lihan tuotannon välillä viestintä ja tuotteistaminen tuottavat tulokulttuuri, Green Care, puhtas luomukumppanuusmaatalous**, bioenergia se tukee maatalousyrityksiä niin byrokraatia kuin verkostoitumisenkin kanssa.

3. Vahva arvostus ja usko

Maaseudulla ja maataloudella on positiivinen Paikallisuuden korostaminen ja taidokas maaseudusta kiinnostavan ja arvostetun kiinnostuneet maataloudesta ja luovat yritystoimintaa. Maatalousyritykset eri on tullut houkutteleva ja arvostettu ammattilaisia nousee sukupolvenvaihdosten pioneerien ja lippulaivojen kautta ylpeästä kaupunkiyhteisön vahvistunut ymmärtämään ruuan alkuperästä ja maataloudesta on kotimaisesta, puhtaasta ruuasta ja omavastuu tulevaisuuteen.

4. Hämeenkyrön agroekologia

Hämeenkyrö nähdään esimerkillisenä kestävä luonnonvara-alan toimijat ovat koonneet luoneet agroekologisen symbioosin, eli yhteisön yhteistyöverkoston. ionka tavot

Työpajaosuuden yhteenveto

Ryhmässä ideoituin runsaasti ratkaisu- ja toimenpide-ehdotuksia.



Muutosaskeleet kohti yhteistä visiota

Lopuksi ryhmissä pyydettiin kiteyttämään poluilta lausemuotoon 3-5 olennaisinta asiaa, jotka nähtiin tärkeimpinä muutosaskeleina matkalla kohti haluttua visiota.

1. Kunnan ja hyvinvointialueiden **hankinnat ja puitesopimukset**: kilpailukriteerit laadittava niin, että valinta on kotimainen ruoka
2. **Tiedottaminen ja opettaminen kotimaisuuden puolesta**: kampanjointi, tiedotus, markkinointi, tapahtumat (esim. Lähiruokapäivä). Kohderyhmänä erityisesti koulut ja päiväkodit
3. Luodaan **aktiivinen yhteistyö- ja keskustelufoorumi**, jossa Hämeenkyrön tilannekuvaa voidaan päivittää
4. Hallinnollinen ja edunvalvonnallinen **apu tukien saamiseen** ja kotouttamiseen
5. Asennemuutos ja tietoisuuden lisääminen tapahtumien, brändäyksen, työnäytösten, oppimisen ja viestinnän kautta
6. **Ruokahävikin pienentäminen** ja tulevan hävikin hyödyntäminen
7. Kuntastrategia: **koululaiset käyvät vähintään kerran tutustumassa oppivelvollisuuden aikana maatilalla**
8. **Kunta tukee eri tavoin maaseudun ja maatilojen kehittämistä**-> esim. Rakennusluvut
9. **Kuntastrategia: huoltovarmuus keskiöön**
10. Palveluiden säilyttäminen: mm. Kyläkoulut, eläinlääkärit, kaupat, terveyskeskukset
11. **Tilojen sukupolvenvaihdokset**: Kysynnän ja tarjonnan kohtauttaminen sekä oppilaitosten, tilojen ja kunnan yhteistyö
12. Maaseudun esimerkkikunta: **kunnan some kuumaksi, palkataan somettaja kesäksi**
13. **Hämeenkyrön markkinointi: kaupunkilaiset tietoiseksi Hämeenkyrön “vihreästä helmestä”**
14. **Biokiertotalous ja ravinnekierron edistäminen: selvityksen teko biokaasulaitoksesta**. Kunta kannustajana, roolin ottajana.

Polkuja tulevaisuuteen

Ryhmiä tuloksista muodostettiin tulevaisuuspolkuja.

Tavoiteltava tulevaisuus 2035

**Hyvinvoiva maaseutu -
hyvinvoivat ihmiset ja eläimet**

**Monipuolinen, kannattava ja
kestävä maaseutuyrittäjyys**

**Vahva arvostus ja usko
maatalouteen**

**Hämeenkyrön
agroekologinen symbioosi**

**Kukoistava lähi- ja
luomuruokakulttuuri**

Brändäys:
"Kapinakunta Hämeenkyrö"
Yhteistyössä sometähdet

Sukupolvenvaihdokset:
Kysynnän ja tarjonnan
kohtauttaminen oppilaitosten,
tilojen ja kunnan yhteistyöllä

Palvelut:
Turvataan palveluiden
säilyminen, esim. kaupungit,
eläinlääkärit, kyläkoulut jne

Asennemuutos ja tietoisuuden
lisääminen tapahtumien,
brändäyksen, oppimisen ja
viestinnän kautta

Tapahtumat lisäävät
tietoisuutta ja tunnettuutta:
Landefest, Luomu- ja
lähiruokapäivät,
kylätapahtumat,
sauna&sahtifestivaalit

Hämeenkyröstä
tullut "Kauppa"
Tampereella

Tukipalvelut:
Hyvinvointiyritykset ja kunta
yhteistyöhön paikallisten
tuottajien ja yrittäjien tueksi

Hallinnollinen ja
edunvalvonnallinen
apu tukien saamiseen

Brändäys: Hämeenkyrön
"helmien"
tunnistaminen ja taitava
brändääminen. Kunnan
some kuumaksi,
palkataan somettaja
kesäksi

Brändäys: Maaseutumaiseman
brändäys mm. kunnan toimesta

Kulttuuriperinnön vaaliminen:
Taitojen opettelu (esim sahdin
valmistus), maalaisrakennusten
säilyttäminen,
talonpoikaisperinteet

Asennemuutos:
Oman arvon ymmärtäminen
=voimaantumisen

Innovaatiot:
Solumaatalous-
>ennakkoluuloton
suhtautuminen 6 muut
uudet keksinnöt
ruuantuotantoon

Koulutus: Koulut ja päiväkodit
kotimaisen ruuan esiin
nostaminen

Syntyy Innovaatiohub,
jossa kehitetään uutta
liiketoimintaa

Kasvatus: Kaikille Hämeenkyrön
koululaisille vähintään yksi
maatilakäynti

Yhteistyö: Kunta tiivistää
yhteistyötä maaseutu-
yrittäjien kanssa

Asennemuutos: Kansallinen
itsetunto ylös -> maaseutu
ylpeästi osana identiteettiä

Kunnan strategiassa
huoltovarmuus keskiöön

Biokiertoalustus: selvityksen
teko biokaasutaitoksesta.
Kunnan tuki ja rooli
Ravinnekierron edistäminen

Yhteistyö: Aktiivisuuden
lisääminen tapahtumilla

Omavaraisuus:
-energia
-tuotantopanokset
-yhteistyö

Kuluttajien
tietoisuuden
lisääminen
tapahtumien ja
viestinnän avulla

Yhteistyöfoorumi, joka lisää
keskustelua ja päivittää
tilannekuvaa

Julkiset hankinnat: luodaan
puitesopimusjärjestelmä julkisiin
ruokahankintoihin

Tiedottaminen ja opettaminen
kotimaisuuden puolesta:
Kampanjointi, tiedotus,
markkinointi, tapahtumat

Kuntastrategia: koululaiset
käyvät tutustumassa
maatilalla

Lisää tutkimusta
luonnolliseen
torjuntaan +ratkaisuja

Nykyhetki

2024

WE MAKE
transition!

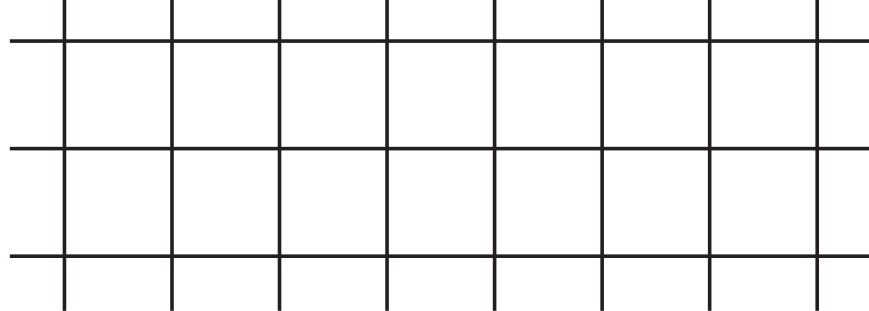


Ratkaisutyöpaja 27.3.2024

Kohti konkretiaa

Osallistujamäärä: 31 hlö





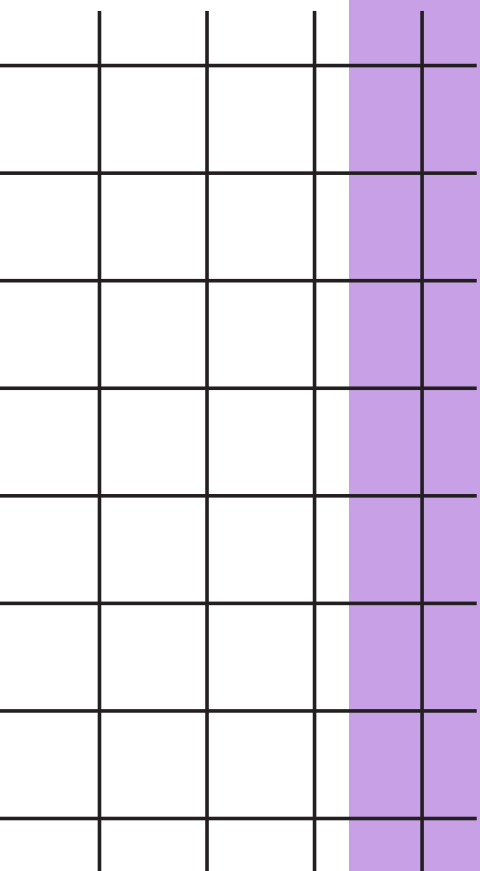
WE MAKE
transition!



Päivän kulku

Työpajapäivän tavoitteena oli valita edellisessä työpajassa syntyneistä ratkaisuehdotuksista muutosaskeleet, joita halutaan kehittää eteenpäin konkreetian tasolle. Tavoitteena oli myös aktivoida ja sitouttaa osallistujia aktiiviseen toimintaan.

Päivän aluksi kuulimme puheenvuoron Osmo Rauhalalta teemalla ”Ruokaa pitää kasvattaa ja viedä uudella strategialla”. Puheenvuoron jälkeen kerrattiin viime kerralla tulleet ratkaisuehdotukset/muutosaskeleet, ja äänestettiin niistä parhaat jatkokehitykseen. Samalla oli mahdollisuus vielä lisätä teemoja tai asioita. Äänestyksen jälkeen jakauduimme ryhmiin osallistujien mielenkiinnon mukaisesti ja siirryimme työpajatyöskentelyyn.



Interreg
Baltic Sea Region



Co-funded by
the European Union



RESILIENT ECONOMIES AND COMMUNITIES

We make transition!



Mukana oli tälläkin kertaa laaja joukko paikallisia toimijoita. Aktiivisina osallistujina myös Osaran opiskelijoita.



Edellisellä kerralla muodostetuista muutosaskeleista äänestettiin yhdessä parhaat jatkoon. Äänestys tapahtui sydäntarroilla, jotka kiinnitettiin taululle tulostettujen muutosaskelten yhteyteen. Jokaisella oli käytettävissään kolme ääntä/sydäntarraa.

Äänestyksen tulos

Muutosaskeleita yhdisteltiin, sillä niissä oli osittain samankaltaisuuksia.
Muodostui 4 kokonaisuutta, joita lähdettiin työstämään pienryhmissä:

Muutosaskel 1 (19 ääntä)

- Tiedottaminen ja opettaminen kotimaisuuden puolesta: kampanjointi, tiedotus, markkinointi, tapahtumat (esim. Lähiruokapäivä). Kohderyhmänä erityisesti koulut ja päiväkodit
- Kuntastrategia: koululaiset käyvät vähintään kerran tutustumassa oppivelvollisuuden aikana maatilalla



Kotimaisen ja paikallisen ruuan arvostuksen ja tietoisuuden lisääminen osaksi Hämeenkyrön kuntastrategiaa ja opetustyötä

Muutosaskel 2 (15 ääntä)

- Hämeenkyrön markkinointi: kaupunkilaiset tietoiseksi Hämeenkyrön "vihreästä helmestä"
- Asennemuutos ja tietoisuuden lisääminen tapahtumien, brändäyksen, työnäytösten, oppimisen ja viestinnän kautta
- Maaseudun esimerkkikunta: kunnan some kuumaksi, palkataan somettaja kesäksi



Lisätään tietoisuutta Hämeenkyrön ainutlaatuisesta ympäristöstä ja maaseutuyrittäjyydestä, tuodaan esille maatalouden monipuolisia mahdollisuuksia -> Tavoitteena positiivinen asennemuutos maaseutua ja maaseutuyrittäjyyttä kohtaan

Muutosaskel 3 (19 ääntä)

- Luodaan aktiivinen yhteistyö- ja keskustelufoorumi, jossa Hämeenkyrön tilannekuvaa voidaan päivittää
- UUSI: Perustetaan maatalouden innovatiivinen ryhmä, jossa kehitetään uusia ratkaisuja + hyödynnetään niitä asioita, jota täällä jo on



**Innovaatioryhmän kokoaminen Hämeenkyröön, koordinaattorin nimeäminen, toimintamallista sopiminen
Maatalousareenasta vuosittainen tiiviimpi tapahtuma, joka tukee mm. innovaatio- ja kestävyystyötä ja päivittää tilannekuvaa**

Muutosaskel 4 (18 ääntä)

- Kunnan ja hyvinvointialueen hankinnat ja puitesopimukset: kilpailukriteerit laadittava niin, että valinta on kotimainen ruoka
- Huoltovarmuus keskiöön kuntastrategiassa



Kunnan ja alueen hankintapolitiikan uudistaminen suosimaan kotimaista ja paikallista ruokaa



Osallistujat jakautuivat pienryhmiin sen perusteella, minkä teeman kehittäminen heitä kiinnosti eniten. Joka ryhmässä kehitettiin eri teemaa ja pohdittiin, millaisia toimenpiteitä tarvitaan, milloin niitä toteutetaan ja kenen toimesta sekä kuinka toimista viestitään. Fasilitaattorit ohjasivat keskustelua ja haastoivat osallistujia pohtimaan omaa rooliaan ratkaisujen toteuttamisessa.

Ryhmä 1

Kotimaisen ruuan arvostuksen ja tietoisuuden lisääminen osana Hämeenkyrön kasvatus- ja opetustyötä

Toimenpiteet	Miten, milloin?	
Paikallinen opetus- ja varhaiskasvatussuunnitelma - > maaseutulähtöisyys		
Koulupuutarha: kasvilavat, kasvihuone (Rooli: opettajat, Martta-järjestö)	Opetussuunnitelma, vuosittain (heti)	
Kokkikerho ja kotitaloustunnit (Rooli: opettajat, Martta-järjestö)	Opetussuunnitelma vuosittain (heti)	
Kotitalouden opetukseen kylvö-> sadonkorjuu-> leivonta (opettajat)	Opetussuunnitelma vuosittain (heti)	
Vierailuja: tuotantoeläintilat, kasvinviljelytilat, maatilamatkailu, puutarha (Roolit: lapset, nuoret/oppilaat, kummitilojen väki, Osaran hlökunta)	Opetussuunnitelma vuosittain (heti) Kunnalta kuljetukset(oppilaat). Osara Hub eli Timo. MYK (ympäristökoulu, perusopetus) Koordinointi	
Kummitilat: tilalta tullaan kouluhin ja toisinpäin, esim. Perunannostoon, yrttiviljelyyn.. (Roolit: lapset, nuoret/oppilaat, kummitilojen väki, Osaran hlökunta)	Opetussuunnitelma vuosittain (heti) Kunnalta kuljetukset(oppilaat). Osara Hub eli Timo. Mahnalan ympäristökoulu (perusopetus) Koordinointi	
Tet-harjoittelu maatilalla (Roolit: Kummitilat, koulujen opetushenkilökunta, nuoret)	Opetussuunnitelma vuosittain (heti) Kunnalta kuljetukset(oppilaat). Osara Hub eli Timo Lepistö. Mahnalan ympäristökoulu (perusopetus) Koordinointi	
Haudotaan kananmunia koulussa, tipuja (Tilat, koulujen opetushenkilökunta,	Opetussuunnitelma vuosittain (heti)	
Oppiaineisiin konkretisointia: leivän tie pellolta pöytään, maidon tie, lihan tie (opettajat)	Opetussuunnitelma vuosittain (heti)	
Jatkuva opetus päiväkodista peruskoulun loppuun suomalaisen ruoan puolesta (opettajat, varhaiskasvattajat)	vuosittain (heti)	
Osaran opiskelijat muodostavat opetusmateriaalin suomalaisesta ruuantuotannosta päiväkodeille ja ala-asteikäisille ja kiertävät opettamassa (Roolit: Osaran henkilökunta ja opiskelijat)		

Ryhmä 2

Lisätään tietoisuutta Hämeenkyrön ainutlaatuisesta ympäristöstä ja maaseutuyrittäjyydestä sekä kehitetään mahdollisuuksia sivuelinkeinoihin -> Tavoitteena asennemuutos maaseutua ja maaseutuyrittäjyyttä kohtaan

Toimenpiteet	Miten, milloin, tuen tarve?	
Laaditaan viestintäsuunnitelma maatalouden osalta	Kartoitetaan maaseutuyrittäjyyden toimialat Hämeenkyrössä. Mitä tapahtuu milloinkin, esim. kyntö, kylvö, poikiminen... -> luodaan näihin perustuen tapahtumakalenteri, jota hyödynnetään viestinnässä.	
Kunta profiloituu yritysten kautta maaseutukunnaksi. Kunnan sivuilla livecam eri kohteissa: taimitarha, navetta, talli ym yrityksiä	Viestintää laajennetaan maatalouden ympäristöön: millaisia yrittäjiä / yritystoimintaa maaseudulla on? Huumoria mukaan, esim. "Kunnanjahtaaja" esimerkkinä. Eri ikäryhmien huomiointi sisällössä, tuodaan esiin tarinoita, Lambi live + muut web cam jutut. Tarvitaan laitteistot -> lähetys kunnan sivuilla, klikkaa ja katso Traktorin korjaaminen -> web cam otsalamppuun ja hommiin! Lyhyet videot	
Kesätyökokeilu: maatalous-somettaja, 3:n vuoden kokeiluprojekti/hanke.	Aloitetaan nuorten kesätyökokeilulla ensi kesänä. Jatkuva sisällöntuotanto kesätyön jälkeen. Osara kokoontumispaikkana ja sometiimin kokoajana	
Kerätään SOME-tiimi, jossa useampi ihminen tuottaa sisältöä eri kanavilla Hämeenkyrön ainutlaatuisesta miljööstä, tiloilta ja maaseutuyrittäjyydestä	Tiimi jalkautuu mm. tiloille tuottamaan inspiroivaa sisältöä ja tekemään näkyväksi, mistä ruoka tulee ja mitä kaikkea ruuan tuottamiseen liittyy. Tiimi koostuu Osaran opiskelijoista.	
Tapahtumia ja kylätoimintaa kaikenikäisille: kyläkokouksia, kylän järjestämiä tapahtumia yhdessä tehden	Rahoitus ja yhteistyö kunnan kanssa	
Landefestin hyödyntäminen ja kehittäminen; yhteyteen lähiruokatori. Ajatellaan isommin, jalkautetaan Tampereelle. Hämeenkyrön somettajat yhteistyöhön. Yhteinen markkinointibudjetti; kunta, tilat, yrittäjät.	Kerätään yhteistyökumppaneita markkinointiin kohderyhmistä, jotka ovat kiinnostuneita lähi/luomuruuasta: Rekorinki, siirtolapuutarhat, omavaraisryhmät, Ahlman, Frantsila...	
Teemapäivät: luomu, lähiruoka	Teemapäivät; luomu, lähiruoka...	

Ryhmä 3

- Innovaatio- ja kestävyysryhmän kokoaminen Hämeenkyröön
- Maatalousareenasta vuosittainen tiiviimpi tapahtuma, joka tukee innovaatioryhmän toimintaa

Toimenpiteet	Miten, milloin?	
<p>Kootaan aktiivisten toimijoiden verkosto eli Hämeenkyrön innovaatio ja kestävyysryhmä. Päätetään kuka kokoaa! Idearyhmä (johtoryhmä)</p>	<p>1. kokoontuminen syksy 2024, We make transition! -hanke voi kutsua ensimmäisen tapaamisen koolle</p> <p>Mukana mm. Frantsila, Pinsiön taimisto, Ikaalisten Luomu, kunta ja Sasky Osara. Philipp Mayer, Osmo Rauhala ja Jukka Heinäsuo mukaan ryhmään</p> <p>Säännölliset palaverit, verkkotapaamiset. Yrittäjät ja muut aiheesta kiinnostuneet. Verkostoituminen, mukaan myös uusyrittäjiä.</p> <p>Aluksi lähetään viemään eteenpäin valmiimpia ideoita... ja luodaan uskoa muille</p>	
<p>SASKY: Hankkeistaminen Osaajia yritysten tarpeisiin ->heti! Koulutuksen järjestäminen Mahdollisuus kokeiluun Verkosto ja tilat/laitteet Jalostustilat Viljelijöiden täsmäkoulutukset esim. Uudistava viljely, permakulttuuri</p>	<p>Kevät 24, ensimmäinen tapaaminen Leader Joutsenten reitti Sparrausapu S-ryhmältä tuotekehitykseen</p> <p>Muodostetaan hanke-> aikataulu -> seuranta</p>	
<p>Maaseutu-Slush Osaralla, joka nostaa idean ja tekijän. Kunta organisoii, yhteistyöryhmä. Paikalla myös rahoittajat arvioimassa ideoita ja tekijöitä (Idea: Anu, SASKY)</p>		

Ryhmä 4

Kunnan ja alueen hankintapolitiikan uudistaminen suosimaan kotimaista ja paikallista ruokaa

Toimenpiteet	Miten, milloin, tuen tarve?	Miten seurataan?	Missä/ miten viestitään?
Markkinaselvitys Hämeenkyrön paikallistuottajista Kartoitetaan lähiruoan hankintojen hyvät käytänteet kansallisesti	Hämeenkyrön yrityspalvelut tekemään paikallisten tuottajien markkinaselvitys, Risto, Marko, Katariina, ulkopuolinen asiantuntija? Kansallinen selvitys, Erja, ulkopuolinen asiantuntija?		
Kunnan hankintaohjeiden päivitys 2024: Hankintaohjeisiin tavoitteeksi paikallisuus ja kotimainen ruoka, kunnan talous- ja hallintopalvelut Hyvinvointialueella: Katariina & Lassi	Hankintojen pilkkominen: 4 vuodenajan ruokatarjonta		Hankintaohjeet kunnan päätöksenteon kautta
Luodaan lähiruuan hankintaan puitejärjestely: Ritva + Erja		Kunta seuraa toteutumista strategiaraportoinnin yhteydessä: Ritva, Kimmo ja Marko.	Paikallista suosivasta hankinnasta juttu lehteen ja someen. Huoltovarmuus ja omavaraisuus mukaan viestintään perusteluina ja näkökulmana
Hankinnoista vastaavat tutustumaan lähituottajiin	Vierailujen järjestäminen lähituloille, yhteistyö Osara		
Järjestetään Osaralla vuosittainen maatalousareena, jossa kunta ja lähiruoka ja tuottajat kohtaavat, mukaan myös kaupan edustajat, kunnan markkinointi, muita paikallisia toimijoita ja opiskelijoita Areenalla tilaajat ja tuottajat yhteen keskustelemaan hankintojen tavoitteista	Joka vuoden maaliskuussa: konsepti voidaan testata maaliskuussa 2025 We make transition! hankkeen tuella, vastuuta isommin myös kunnalle, Osaralle ja Hämeenkyrön innovaatioryhmälle järjestämisessä Rahoitus jatkossa: kunta ja Osara?	Maatalousareena vuosittain seuraa tavoitteiden etenemistä, kunnan hankinnat keskeinen aihe. Areena kokoaa ja keskustelee maatalouden yhteisen VISION tavoitteiden toteuman(Timo).	Kunnan tiedotteet, juttu areenasta, Ritva Maaseudun tulevaisuus, Aamulehti (Johanna)
Kotitalousopettajille opetussuunnitelmaan kausiruokailu ja kotitaloustunneille lähiruokaa. Kotitalousopettajat, Erja ja Kimmo Levänen			
Yrittäjien aamukahvit maatalousteemalla. Yrityspalvelut			Yrityspalveluiden uutiskirje
Lähilihan lokakuu. Elo/syys kasvit. Ketkä: Tuottajat Jukka ja Tiina, Jyrki Lähde			



Maatalousareenan työpajapäivissä oli hyvä meininki. Hämeenkyröläiset ovat avointa ja aktiivista väkeä, joilla on aito halu kehittää ratkaisuja ja muotoilla parempaa tulevaisuutta. Vaikeitakin asioita uskalletaan ottaa esille ja niistä keskustellaan rakentavasti hyvässä hengessä. Kukaan ei tee muutosta yksin – se tehdään yhdessä! Lämmin kiitos kaikille osallistujille!

Kuva: Juho Vuolas / Vuolas Media



Kiitos!

WE MAKE
transition!

