

HÄMEENKYRÖ Yli-Niskala

asemakaavan ja asemakaavan muutosalueen arkeologinen inventointi 2023



Janne Soisalo ja Alexander Suvorov



Tilaja: Hämeenkyrön kunta

Sisältö

| | |
|--|----------|
| Perustiedot | 2 |
| Aluekartta | 3 |
| Inventointi | 3 |
| Maastotyö..... | 4 |
| Tulos | 4 |
| Yleiskuvia alueesta | 5 |
| Lähdeluettelo..... | 5 |
| Muu kulttuuriperintökohde | 5 |
| Pappila Niskala | 5 |

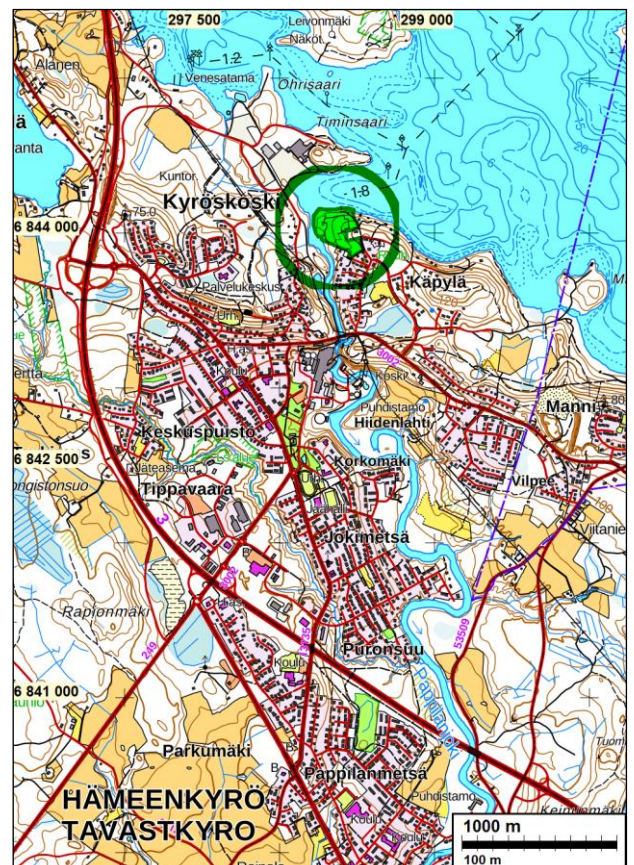
Kansikuva: Alueelle tyypillistä metsikköä inventoidun alueen länsipuolella. Kuvattuna länteen.

Perustiedot

- Alue:* Hämeenkyrö, Yli-Niskala, Kyröskosken itäpuoli. Noin 5,8 ha kokoinen asemakaava-alue, joka sijaitsee n. 1,5 km Kyröskosken keskustasta koilliseen. Asemakaava koskee kunnan omistamia kiinteistöjä 108-421-1-39, 108-421-3-136 ja 108-421-3-205.
- Tarkoitus:* Selvittää asemakaava-alueen kaiken aikaiset ja tyyppiset arkeologiset jäännökset.
- Maastotyö:* 4.10.2023
- Tilaja:* Hämeenkyrön kunta
- Tekijät:* Mikroliitti Oy. Maastotyö: Janne Soisalo ja Alexander Suvorov. Raportti: Janne Soisalo, Alexander Suvorov ja Taika-Tuuli Kaivo.
- Tulokset* Tutkimusalueella ei havaittu uusia kiinteitä muinaisjäännöksiä tai muitakaan suojeltavaksi katsottavia arkeologista jäännöstä. Ennestään tunnettu muu kulttuuriperintökohde, Pappila Niskala (1000034301) tarkastettiin. Siitä ei saatu uusia havaintoja.

Selityksiä: Koordinaatit ja kartat ovat ETRS-TM35FIN koordinaatistossa. Kartat ovat Maanmittauslaitoksen maastotietokannasta 11/2023, ellei toisin mainittu. Muinaisjäännösrekisteri on tarkastettu 11/2023. Valokuvia ei ole talletettu mihinkään viralliseen arkistoon, eikä niillä ole mitään kokoelmatunnusta. Valokuvat ovat digitaalisia ja tallessa Mikroliitti Oy:n serverillä. Kuvat: Janne Soisalo

Oikealla sijaintikartta. Kaava-alue maalattu vihreällä, vihreän ympyrän sisälle, Kyröskosken keskustasta n. 1,5 km koilliseen ja Hämeenkyrön kirkosta n. 4,5 km pohjoiseen.



Aluekartta



Inventoitu alue vihreällä. Muu kulttuuriperintökohde *Pappila Niskala* sinisellä viivakuviolla.

Inventointi

Hämeenkyrön Yli-Niskalassa on Kyröskosken itäpuolella suunnitella uusien asuinrakennuspaikkojen muodostaminen Pappilanjoen ja Kyrösjärven läheisyyteen. Pirkanmaan maakuntamuseon antaman lausunnon (diar. 282/2023, pvm. 29.05.2023) mukaan kaava-alueella tulee suorittaa asemakaavatason suunnittelutarkkuutta vastaava arkeologinen inventointi. Hämeenkyrön kunta tilasi asemakaavan arkeologisen inventoinnin Mikroliitti Oy:ltä. Janne Soisalo ja Alexander Suvorov tekivät inventoinnin maastotyön 4.10.2023, työn kannalta hyvissä olosuhteissa.

Asemakaava on kooltaan n. 5,8 ha, ja se sijaitsee n. 1,5 km Kyröskosken keskustasta koilliseen. Siihen kuuluvat kunnan omistamat kiinteistöt 108-421-1-39, 108-421-3-136 ja 108-421-3-205. Mikroliitti Oy on yleiskaavainventoinut alueella v. 2017.

Alueen maasto viettää Yliniskalan tilalta kohti pohjoisessa alueen rajaavaa Kyrösjärveä ja lännessä Pappilanjokea. Vesistöjen rannat ovat puustoista, aluskasvillisuudeltaan rehevää rantalehtoa. Kyrösjärven rannassa Alueen koillisreunassa kulkevan Laivataivaltien päässä on venesatama. Itä- ja eteläreunaa rajaavat asuinalueet ja tiet. Muutoin itse kaava-alue on rakentamatonta peltoa ja eteläosasta vanhaa metsälaidunta.

Tutkimusalueen maaston korkeus vaihtelee n. 84–104 m mpy. Matalimmillaan se on rantaviivan tuntumassa ja kohoaa siitä sisämaahan päin mentäessä. Rantasidonniaisia muinaisjäännöksiä, kuten esihistoriallisia asuinpaikkoja, voi alueelta löytää Kyrösjärven järvenlaskua edeltävän rannan tasosta (n. 86 m) noin 110 m korkeustasolle (Ancylusjärvivaihe n. 8200 eKr.). Kyrösjärvi on

kuroutunut muinaisesta Itämerestä aivan sen Litorinamerivaiheen alussa n. 6900–6500 eKr. Todennäköisimmin kivikautta löytyy Kyrösjärven alueella n. 95–86 m korkeusväliä. Nykyiset Kyrösjärven rannat vedentasosta n. 86 m tasolle ovat siis 1800-luvulla tehtyjen järvenlaskujen vesijättöä.

Alue sijaitsee Pappilan kylän mailla. Sen keskiosassa sijaitsee yksi tunnettu muu kulttuuriperintökohde, historiallisen ajan (1700-l.) torppa Pappila Niskala (mj. rek. 1000034301). Torpan on inventoinut Timo Jussila (Mikroliitti Oy) vuonna 2017. Sen paikannus perustuu vuonna 1797 laadittuun isojakokarttaan sekä maastossa tehtyihin havaintoihin rakennuksen perustasta. Tässä inventoinnissa tarkistettiin vanhoista kartoista v. 1797 isojakokartta, v. 1848 pitäjänkartta, v. 1910 Senaatinkartta sekä v. 1959 peruskartta. Isojakokartalla näkyi v. 2017 kuvauksen mukaisesti torpan paikka peltosaarekkeiden ympäröimänä. Pitäjänkartalla sekä peruskartalla alueella näkyi enää peltoa. Senaatinkartalla ei ollut alueelle merkittynä mitään. Vanhojen karttojen sekä v. 2017 inventoinnin perusteella alkuarvio oli, ettei alueelta tuskin löytyy historiallisen ajan asutuksen jäänteitä tunnettua torpan paikkaa enempää.

Tutkimusalueen Maanmittauslaitoksen laserkeilausaineistoon perustuvalta 0,5 p/m² rinnevarjostepistepilveltä (LiDAR) etsittiin arkeologisesti mielenkiintoisiin jäännöksiin viittaavia havaintoja. Siinä ei näkynyt mitään mielenkiintoista.

Maastotyö

Maastotyön aikana asemakaavan alue tarkastettiin kattavasti läpi silmävaraisesti löytöjen ja maan päälle näkyvien rakenteiden varalta. Alueelle tehtiin sopiville kohdille lapiolla runsaasti koekuoppia, etenkin pellon luoteiskulmaan, jossa kyntökerroksen alla oli hiekkaa. Idempänä pelto oli jyrkässä rinteessä, jossa maaperä oli savea. Koekuoppia kaivettiin myös ylemmäs arkeologisen kulttuuriperintökohteen rajauksen ympärille, jossa pelto on tasaisempaa ja maaperä on savea. Metallinilmaisinta käytettiin paikoin, mutta sen ilmaisemat havainnot olivat kaikki modernia rojua. Koekuoppia siis tehtiin myös sen perusteella. Kaivetuista koekuopista ja maastossa tehdyssä silmämääräisessä tarkastuksessa, ei saatu löytöjä tai mitään muinaisjäännöksiin viittaavaa. Kaikkiaan alueelle tehtiin noin 47 koekuoppaa (ns. lapionpistoja, 30x30 cm) satunnaisesti ja intuitiivisesti (ei siis systemaattisesti).

Muu kulttuuriperintökohde *Pappila Niskala* tarkastettiin, eikä maastotyön aikana siitä saatu uusia havaintoja.

Tulos

Tutkimusalueella ei havaittu uusia kiinteitä muinaisjäännöksiä tai muitakaan suojeltavaksi katsottavia arkeologista jäännöstä. Ennestään tunnettu muu kulttuuriperintökohde tarkastettiin. Siitä ei tehty uusia havaintoja ja sen rajaukseen ei ehdoteta muutoksia.

11.12.2023

Janne Soisalo & Alexander Suvorov
Mikroliitti Oy

Yleiskuvia alueesta



Vasemmalla: alueella olevan pellon luoteiskulmaa, jossa kyntökerroksen alla oli hiekkaa. Kuvattuna etelään. *Oikealla:* rantametsikköä alueen länsipuolella. Kuva on otettu länteen.



Vasemmalla: pellon länsipuolinen rinne laskee kohti järveä. Kuvattuna koilliseen. *Oikealla:* alueen kaakkoisosassa oli tiheää kasvillisuutta. Kuvattuna itään.

Lähdeluettelo

Hämeenkyrön pitäjänkartta. 1848. 2122 11. Maanmittauslaitos.

Jussila, T; Sepänmaa, T; Tiainen, T. 2017. Hämeenkyrö - Keskustan yleiskaava-alueen muinaisjäännösinventointi 2017. Mikroliitti Oy.

Peruskartasto 1959. 2122 11. Maanmittauslaitos.

Senaatinkartta, vuoden 1910 mittaus. Rivit XXI. XXII. Lehdet 20.21. Turun ja Porin lääniä Ikaalisten kihlakuntaa.

Tuderus G. 1797. Charta öfver Tawast-Kyrö Sockens Prästgårds Koskenmaa Utjord belagne uti Öfre Sata-kunda Öfredels af Åbo och Björneborgs Län.

Muu kulttuuriperintökohde

Pappila Niskala

Mjtunnus: 1000034301

Status: muu kulttuuriperintökohde
Ajoitus: historiallinen
Laji: asuinpaikat torpat

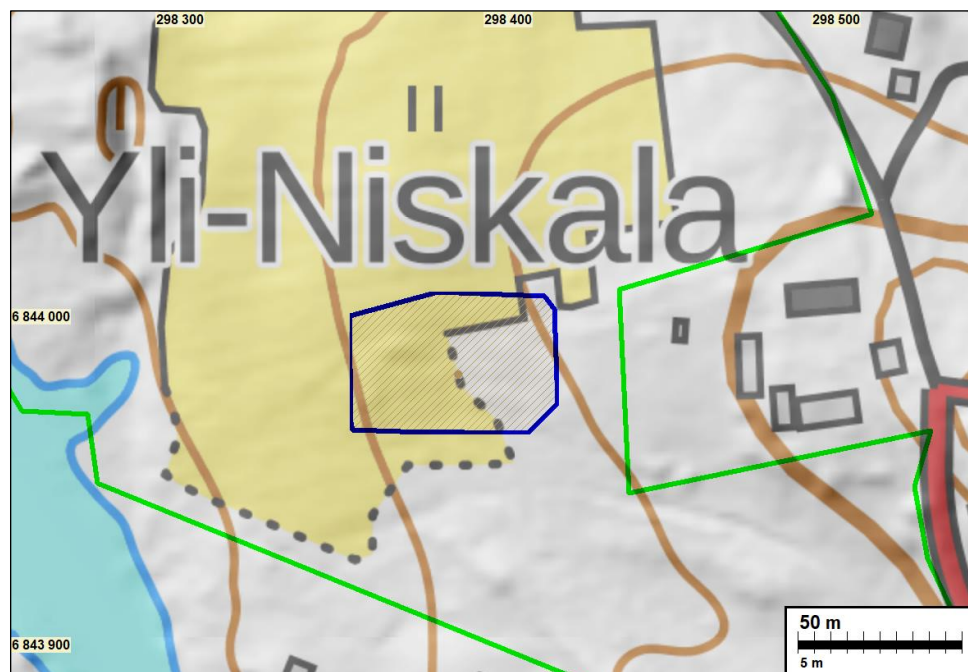
Koordin N 6843984 E 298383

Tutkijat: Timo Jussila, Mikroliitti Oy inventointi 2017

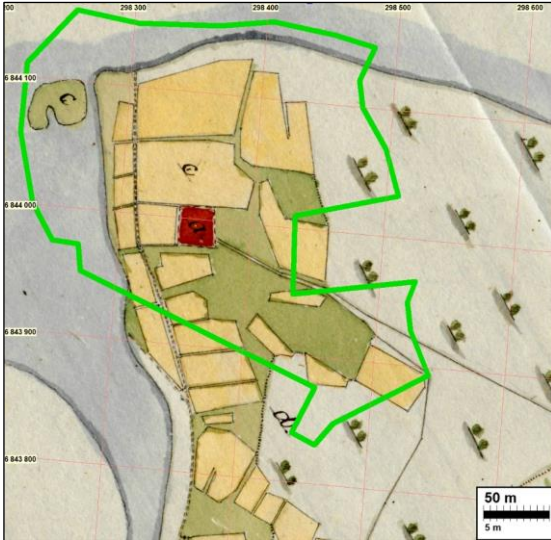
Kuvaus: *Muinaisjäännösrekisteri:* Pappilan torppa Niskala, joka on tunnettu myös nimellä Ky-röskoski, on perustettu vuonna 1761. Torppa jaettiin kahteen osaan Yli- ja Ali-Niskalaksi vuonna 1860. Lähempänä jokea sijainnut Yli-Niskala siirrettiin nykyiselle paikalle 1900-luvun alussa.

Vanha talotontti on paikannettu vuonna 1797 laaditun isojakokartan perusteella. Paikka sijoittuu nykyisen Pappilanjoen niskan itäpuolelle, pienen pellon eteläpuolelle. Paikka on kosteapohjaista savimaata, jossa maanpinnalle näkyy muutamia kiviä. Alueelle on tehty laajalti ojakaivantoja. Koordinaattipisteestä N 6843991 E 298392 havaittiin noin 4 x 3 metrin kokoinen lohkokivinen rakennuksen perusta. Paikalle tehdystä pienestä koekuopasta havaittiin muutamia tiilen muruja. Isojakokartan talonpaikka vaikuttaisi paikantuvan hivenen länнемmäksi kuin nyt havaittu rakennuksen perusta. Alueelta ei havaittu muuta vanhaan talotonttiin liittyvää, mutta on kuitenkin todettava, että alue on hyvin ryteikköinen ja pitkän (inventoinnin aikana) laonheen heinän peittämä, mikä osaltaan vaikeutti havaintojen tekemistä. Alueen rajaus on tehty rakennuksenpohjahavainnon ja isojakokartan perusteella. Pitäjänkartalla 1848 paikalla on talo, senaatinkartalla v. 1910 talo on huomattavasti idempänä, nykyisellä paikallaan.

Soisalo & Suvorov 2023: Kohde on aikaisemman kuvauksen mukaisessa kunnossa. Kohteesta ei saatu uusia havaintoja.



Pappila Niskala -torpan paikan olemassa oleva suojeluraja on rajattu kartalle tummansinisellä. Rajausta ei nähty tarpeelliseksi muuttaa tämän inventoinnin perusteella.



Vasemmalla: ote vuonna 1797 laaditusta isojakokartasta, jossa inventoitu alue päälle piirroksena vihreällä. Pappila Yliniskalan tontti on merkitty punaisella. Oikealla: ote vuonna 1959 laaditusta peruskartasta, jossa kohteen *Pappila Niskala* sijainti sinisellä. Inventoitu alue vihreällä.



Vasemmalla: muun kulttuuriperinnön aluetta kuvattuna koilliseen. Oikealla: vuonna 2017 havaittu rakennuksen perusta. Kuvattuna itään.