

Ikaalinen, Hämeenkyrö, Sastamala 2022

**Konikallion tuulivoimahankkeen
arkeologinen inventointi**



Jaana Itäpalo ja Hans-Peter Schulz 15.6.2023



KESKI-POHJANMAAN ARKEOLOGIAPALVELU



Tiivistelmä

Keski-Pohjanmaan Arkeologiapalvelu suoritti arkeologisen inventoinnin Ikaalisissa, Hämeenkyrössä ja Sastamalassa Konikallion tuulivoimapuiston suunnittelualueella sekä puistoon liittyvällä kahdella vaihtoehdoisella 110 kV -voimajohtoreitillä. Maastoyön suorittivat FM Jaana Itäpalo 3.5-6.5 ja 25.8.2022 ja FM Jaana Itäpalo ja MA/FM Hans-Peter Schulz 8.7.-12.7.2022. Työn tilaajat ovat Ilmatar Ikaalinen-Hämeenkyrö Oy ja AFRY Finland Oy.

Tuulivoimapuiston hankealue sijaitsee Ikaalisen lounaisosassa ja Hämeenkyrön luoteisosassa n. 10 km Ikaalisen keskustasta lounaaseen ja n. 13 km Hämeenkyrön keskustasta luoteeseen. Tuulivoimapuiston hankealueen pinta-ala on n. 1400 hehtaaria, ja sille on suunnitelmassa sijoittaa enintään 15 tuulivoimalaa. Pohjoinen voimajohtoreitti (A) kulkee Ikaalisen puolella; se kulkee tuulivoimapuiston pohjoisosasta Varpeen, Vatulan ja Kilvakkalan kautta Teijärven pohjoispuolelle valtatie 3 varteen. Johtoreitti on n. 13 km pitkä. Eteläinen n. 15 km pitkä voimajohtoreitti (B) kulkee tuulivoimapuiston keskivaiheilta Hämeenkyrön Vesajärven ja Sastamalan Lahdenperän kautta Sastamalan Taipaleen kylän eteläpuolelle.

Tuulivoimapuiston suunnittelualueelta ei tunnettu arkeologisia kohteita ennen inventointia. Ikaalisen puolella lähin tunnettu kohde on *Wehugarpeen kestikievari* (Museoviraston muinaisjäännösrekisterin tunnus 1000031194) n. 2 km luoteeseen. Hankealueen pohjoispuolella kulkee Vatulanharjulla historiallinen *Hämeenkaan- ja Kyrönkankaantien* linjaus, joka on valtakunnallisesti merkittävä rakennettu kulttuuriympäristö (rky 4050). Hämeenkyrön puolella lähimmät kohteet sijaitsevat n. 1,2-1,8 km lounaaseen – *Lammimäen* kohteessa (108010005) on mahdollinen rakennuksen kiukaaksi tulkittu röykkiö, *Huhtalan* kohteesta on kivikautinen itäkarjalainen kourutaltoa (1000010463) ja *Oksjoen* kohteesta on löytynyt kivikautinen liuskekärjen katkelma (1000008620).

Voimajohtoreitistä A n. 800 m länteen sijaitsee *Wehugarpeen kestikievari*. Reitti A kulkee historiallisen *Hämeenkaan- ja Kyrönkankaantien* linjauksen yli.

Voimajohtoreittiä B lähinnä sijaitsevat tunnetut kohteet ovat irtolöytöpaikat *Huhtala* (1000010463) Hämeenkyrön puolella sekä *Lahdenperä* (1000007405) ja *Turppa* (1000007428) Sastamalassa. Sastamalassa *Taipale (Märkätaipale)* kylätontti (1000011482) sijaitsee johtoreitin lähialueella ja reitti kulkee *Leppälampi-Taipale kulttuurimaiseman* (rky 1598) itäreunalla.

Inventoinnissa ei löytynyt arkeologisia kohteita tuulivoimapuiston hankealueelta, johtoreittien läheisyydestä tai hieman etäämmältä niistä huomioitiin viisi uutta arkeologista kohdetta, jotka ovat: 2. *Kuoppainmäki 1*, tervahauta, 4. *Kuoppainmäki 3*, hiilimiiluja ja kellarikuoppia 6. *Likolammimutka*, isonjaon aikainen tuhoutunut rajamerkki, 7. *Kortesoja*, tervahauta ja 16. *Taipale*, isonjaon aikainen rajamerkki. Entuudestaan tunnetuista kohteista ei tehty merkittäviä uusia havaintoja. Raportissa käsitellään myös muita kohteita, joita ei nuoren ikänsä tai tyyppinsä perusteella luokiteltu arkeologiseksi kohteiksi. Maastoinventoinnin jälkeen raporttiin on lisätty mahdollinen muu kulttuuriperintökohde 20. *Rajalantontti* ja mahdollinen muinaisjäännös 21. *Rajalantontti 2*.

Voimajohtoreitin A toteuttamisen vaikutus kohteeseen 1. *Hämeenkaan- ja Kyrönkankaantie* riippuisi siitä, toteutetaanko sähkönsiirto maakaapelina vai ilmajohtona sekä mahdollisesta pylvässiijoittelusta. Reitin toteuttamisella voisi olla myös vaikutus kohteeseen 2. *Kuoppainmäki 1*.

Voimajohtoreitin B toteuttamisella voisi olla vaikutusta mahdollisiin arkeologisiin kohteisiin 20. *Rajalantontti* ja 21. *Rajalantontti 2*.

Inventoinnin pohjana olleen tuulivoimapuiston layoutin toteuttamisella ei olisi vaikutusta arkeologisiin kohteisiin.



Sisällysluettelo

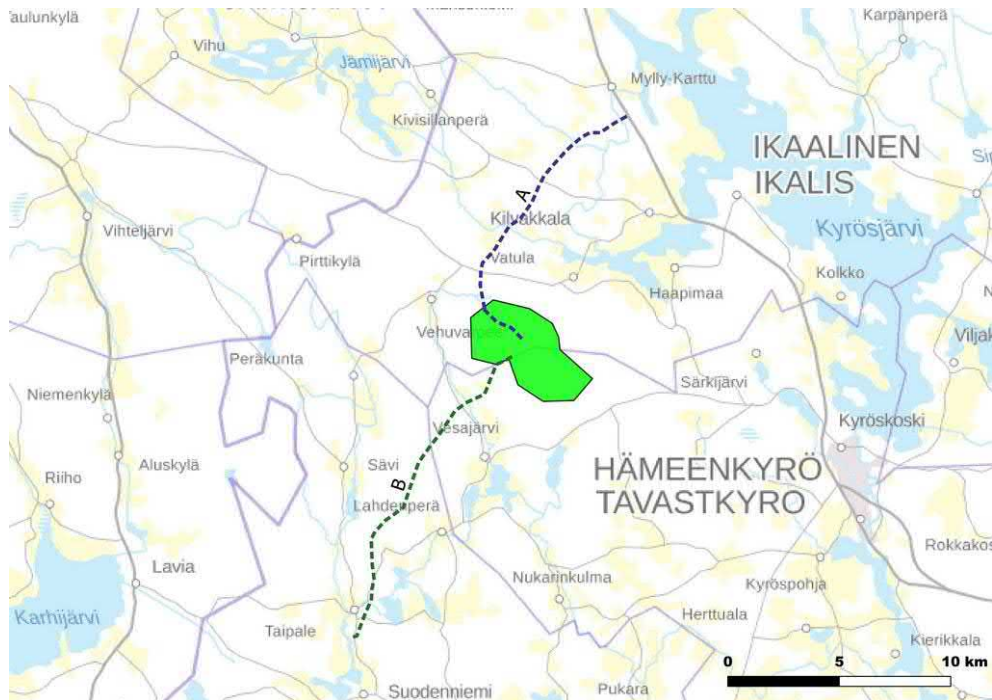
	S.
1. Perustiedot.....	4
2. Lähtökohdat ja menetelmät.....	4
2.1 Tutkimushistoria.....	6
2.2 Menetelmä.....	6
3. Maisema, topografia ja geologia.....	6
4. Alueen maankäytön historiaa	16
5. Tulokset.....	21
6. Yleiskartat.....	21
7. Kohdeluettelo.....	24
8 Kohdetiedot.....	25
9. Aineistoluettelo.....	57

Kansikuva: Kuva 1, kohde 11. Huhtalan eteläpuolinen peltoalanko.



1. Perustiedot

Selvitysalue: Konikallion tuulivoimapuisto n. 1400 hehtaaria, voimajohtoreitit n. 28 km
Tilaaaja: Ilmatar Ikaalinen-Hämeenkyrö Oy
Laji: osainventointi
Kenttätyöaika: 3.5-6.5, 8.7.-12.7. ja 25.8.2022, yhteensä 9 päivää
Karttanumerot: TM35-lehtijako M3444L, M3442R, M3443L, M3441R, N3333L
Korkeus: n. 77,50 – 140 m mpy **Koordinaattijärjestelmä:** ETRS-TM35 FIN -tasokoordinaatisto
Aiemmat löydöt: KM 7737:1 Kourutalilta, KM 19365:1 Reikäkivi **Inventointilöydöt:** -
Aiemmat tutkimukset: 1969 Matti Huurre, inventointi, Huhtala
2007 Vadim Adel, inventointi, Taipale (Märkätaipale)
2008 Johanna Seppä, inventointi, Lahdenperä
2017 Päivi Maaranen ja Veli-Pekka Suhonen, arkistotutkimus, Wehuvarpeen kestikievari
2020 Vadim Adel, inventointi, Wehuvarpeen kestikievari.



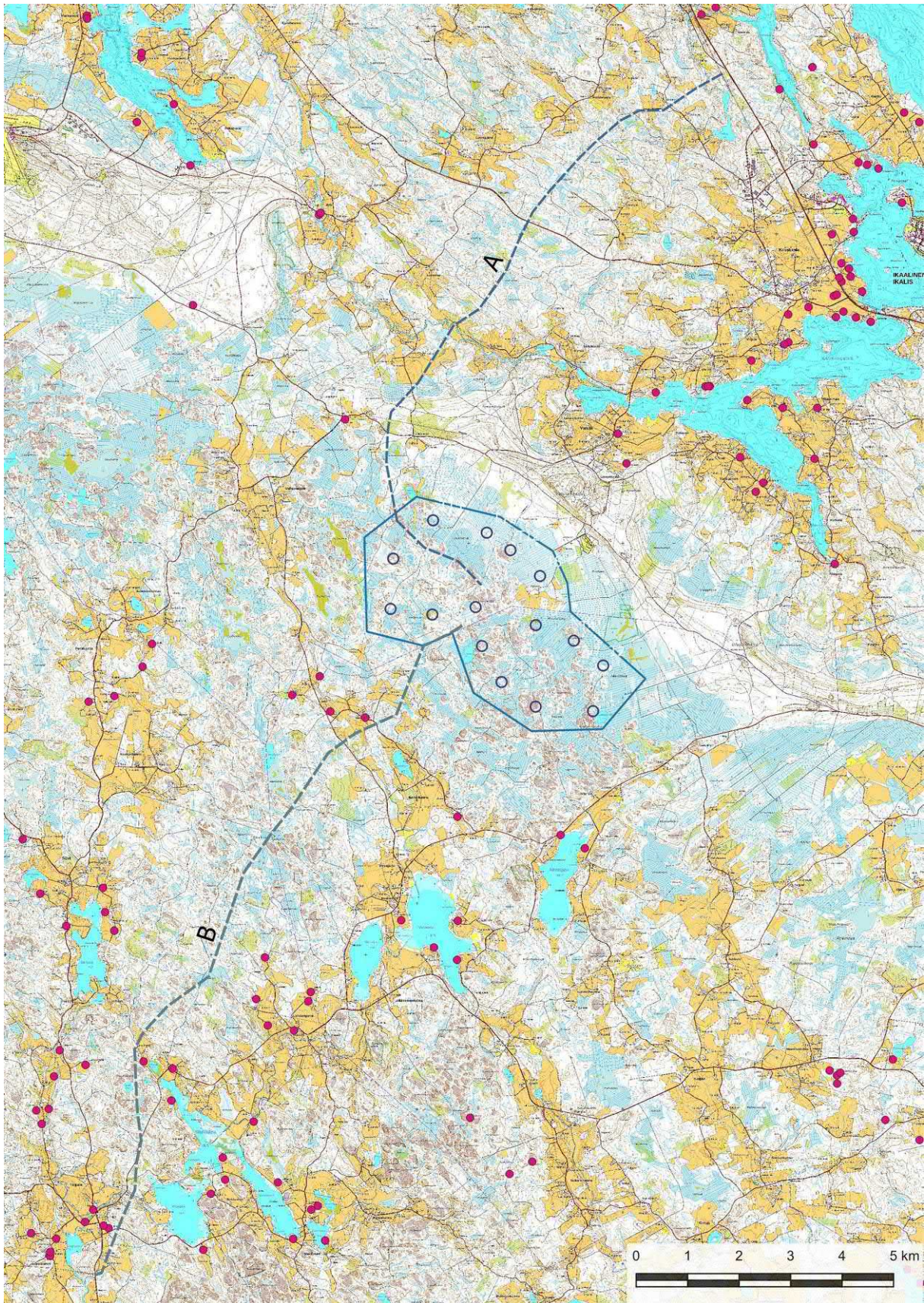
Kohdealueen yleissijainti, tuulivoimapuiston hankealue ja voimajohtoreitit A ja B. Taustakartta Mml 5/2022.

2. Lähtökohdat ja menetelmät

Ikaalisen lounaisosaan ja Hämeenkyrön luoteisosaan suunnitellaan Konikallion tuulivoimapuistoa, kuntaraja kulkee hankealueen keskellä. Tuulivoimapuiston hankealueen pinta-ala on n. 1400 hehtaaria, ja sille on suunnitelmissa sijoittaa enintään 15 tuulivoimalaa. Samassa yhteydessä suunnitellaan sähkönsiirto puistosta valtakunnan verkkoon. Pohjoiseen valtatie 3 varteen suuntautuva voimajohtoreitti (A) on n. 13 km pitkä, Eteläinen n. 15 km pitkä voimajohtoreitti (B) kulkee tuulivoimapuiston keskivaiheilta Sastamalan Taipaleen kylän eteläpuolelle.

Tuulivoimapuiston hankealue on pääosin kallioista talousmetsää ja ojitettua rämettä sekä suota. Voimajohtoreitit kulkevat myös pääosin metsäisillä alueilla – paikoin myös kyläasutuksen läheisyydessä.

Tuulivoimapuiston suunnittelualueelta tai sen lähistöltä ei ollut tiedossa arkeologisia kohteita ennen inventointia. Ikaalisissa voimajohtoreitin A lähistöllä sijaitsee 1700-luvulla perustetun Wehuvarpeen kestikievarin paikka, Wehuvarpeen tilasta vanhin lähdemaininta on 1550-luvulta, kohde sijaitsee keskiajalta periytyvän Hämeenkaan- ja Kyrönkaan tien linjauksen varrella. Muut johtoreittejä lähinnä sijaitsevat kohteet ovat kolme kivikautisen esineen irtolöytöpaikkaa, Sastamalan puolella voimajohtoreitin B länsipuolella sijaitsee Taipaleen (Märkätaipale) kyläpaikka.



Tuulivoimapuiston hankealue ja voimajohtoreitit, Museoviraston rekisteriportaaliin tallennetut arkeologiset kohteet punaisina ympyröinä, lähtötilanne ennen inventointia. Taustakartat Mml 5/2022.



2.1 Tutkimushistoria

Arkistotietojen mukaan tuulivoimapuiston hankealueella ei ole tehty aiemmin arkeologista inventointia liittyen mihinkään maankäyttöhankkeeseen. Kaikkien kolmen kunnan alueella on tehty 2000-luvulla lukuisia maankäyttöön liittyviä inventointeja, joista muutamat ovat koskeneet joiltakin osin Konikallion hankkeen kohdealueita. Hämeenkyrön puolella lähialueella on tehty vuonna 2006 Ulvaanharjun osayleiskaavan inventointi (Vadim Adel, Pirkanmaan maakuntamuseo), myös Ulvaanharjun itäosassa on tehty inventointia vuonna 2002 (Timo Jussila, Mikroliitti Oy). Sastamalassa on tehty 2007-2008 entisen Suodenniemen kunnan etelä- ja pohjoisosan inventoinnit, jolloin on liikuttu nyt kohteena olevien voimajohtoreittien lähialuilla (2007 Vadim Adel, 2008 Johanna Seppä, Pirkanmaan maakuntamuseo). Wehuvarpeen kestikievarin kohde on tarkastettu vuonna 2020 (Vadim Adel, Pirkanmaan maakuntamuseo) liittyen Museoviraston VARK-hankkeeseen (valtakunnallisesti merkittävien arkeologisten kohteiden määrittäminen). Vuonna 2016 on tehty tuulivoimapuiston aluetta koskeva arkeologisen kulttuuriperinnön potentiaalinen arviointi liittyen Pirkanmaan maankuntakaava-luonnokseen 2040 (Kulttuuriympäristöpalvelut Heiskanen & Luoto, nyk. Heilu Oy).

2.2 Menetelmä

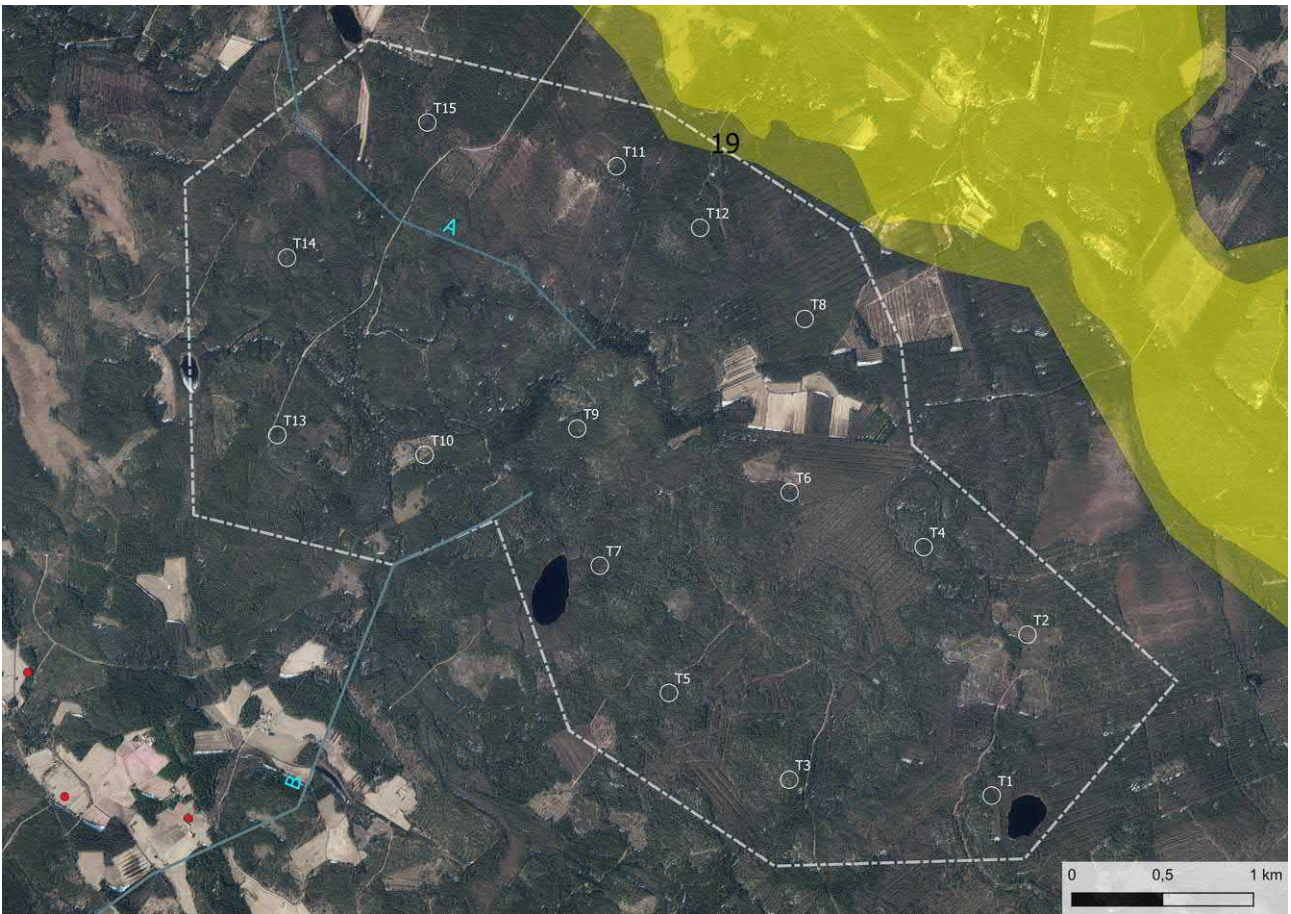
Maastoinventointi perustui kohdealueilla ja lähiseudulla tehtyjen aiempien arkeologisten selvitysten tuloksiin, Maanmittaushallituksen maaperäkarttoihin, ortokuvaan, korkeusmalliin, korkeusprofiiliin, laserkeilausaineistoon ja Museoviraston arkeologisista kohteista ylläpitämään digitaaliseen tietokantaan. Kirjallisuuden, arkistoaineiston ja historiallisten karttojen avulla selvitettiin alueen maankäytön historiaa.

Kenttätyömenetelmät olivat pintahavainnointi, pintapoiminta, valokuvaaminen, lapionpistot ja kairaus käsikairalla. Metallinielmaisinta käytettiin Wehuvarpeen kestikievarin itäpuolisella alueella ja Taipaleen kylässä Taipaleenjoen eteläpuolella kulkevalla linjauksella. Inventointi painottui suunnittelutilanteen mukaisille muuttuvan maankäytön alueille, lidar-aineiston perusteella tarkastettiin mahdollisia tervahautoja ja muita kuoppamuodostelmia, historiallisten karttojen perusteella tarkastettiin lähinnä mahdollisia isonjaon aikaisia rajamerkkejä. Johtoalue tulee olemaan n. 50-80 m leveä, mihin perustuen inventointi tehtiin n. 50-100 m leveällä kaistalla molemmin puolin johtoreittien keskilinjasta, paikoin inventoitiin laajemmin, jos ympäristö vaikutti otolliselta arkeologisten kohteiden löytymiselle. Voimalapaikkojen ympäristöä inventoitiin pääsääntöisesti n. 50-400 metrin säteellä.

Lähimmät isojakokarttojen avulla paikannetut kylänpaikat sijaitsevat johtoreiteistä 250-400 metrin etäisyydellä, ja niitä ei maastossa tarkemmin inventoitu, mutta niistä laadittiin kohdekortit.

3. Maisema, topografia ja geologia

Tuulivoimapuiston alue sijaitsee Ikaalisen ja Hämeenkyrön kuntien alueella, kuntaraja kulkee hankealueen keskivaiheilla. Alue on melkein kokonaan kallioista metsämaata, monin paikoin rikkonaista kalliomaastoa, sekä ojitettua suota ja rämettä, laajempien kalliyselänteiden välissä on turvemaita, alavia kivikkoisia kankaita ja pienipiirteistä kalliomäkimaastoa, pääosin samantyyppinen maasto jatkuu ympäröiville alueille n. 1-2 kilometrin etäisyydelle lähimpiin kyliin ja viljelysalueisiin, pohjois- ja koillispuolella maasto jatkuu pääosin ojitettuna suona ja rämeenä Vatulanharjulle ja Ulvaanharjulle asti. Hiekkaa olevaa maaperää esiintyy turvemaiden ulkopuolella vain Konikallion eteläpuolella. Suurimmat korkeuserot ovat n. 15 m/100 m. Metsät ovat pääosin eri kasvuvaiheissa olevia talousmetsiä. Alueen vesistöt ovat pieniä; eteläosassa ovat Kirkkojärvi ja Nahkalampi, pohjoisosan länsireunalla Ahvenlampi ja pohjoisreunalla Paalejärvi. Hirvinevalta alkunsa saanut Jyräjoki on ojitusten ja suoristusten myötä kutistunut paikoin kapeaksi ojaksi, itäpäässä uoma on hävinnyt. Hirvinevan pohjoisosa on raivattua pelloksi, myös pohjoisessa Paalejärven eteläpuolella on pieni suopelto.



Tuulivoimapuiston hankealue, voimalapaikat T1-T15 ja ulkoiset sähkösiirtoreitit A ja B, harju keltaisena. Tausta-aineistot Mml 5/2022 ja https://www.syke.fi/fi-FI/Avoin_tieto. Tunnetut arkeologiset kohteet punaisina ympyröinä, tiedot Museoviraston rekisteriportaalin mukaan.

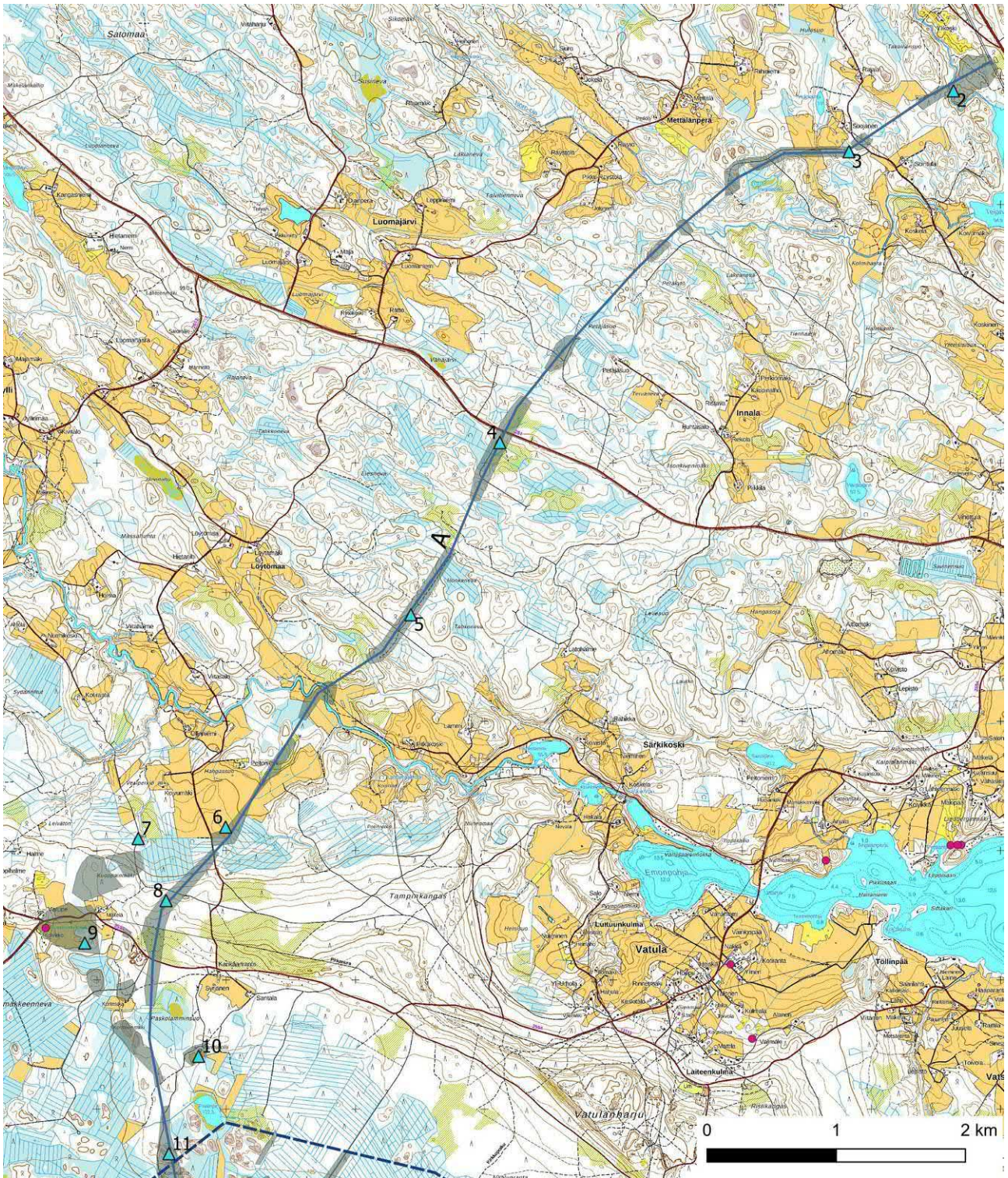
Voimajohtoreitti A kulkee pohjoisessa Vatulanharjun länsipään yli, missä harju on jo leventynyt ja mataloitunut eikä siinä esiinny jyrkkiä rinteitä, muualla reittiä luonehtivat pienet kivikkomäet sekä -nyppylät. Reitti ylittää Jyllinjoen ja pohjoisessa Teijärveen virtaavan Noro-ojan ja Teijärvestä pohjoiseen virtaavan Mylly-Kartunjoen. Jokilaaksoissa topografia poikkeaa muusta reitin alueesta, etenkin lähempänä jokiuomia esiintyy hienojakoisempia maalajeja, etupäässä hiesua – myös asutus ja viljelyalueet ovat näillä alueilla.

Voimajohtoreitti B kulkee pääosin kivikkoisessa ja kalliiossa metsämaastossa, missä tyypillisiä ovat kallio- ja kivikkokumpareet ja -nyppylät, laajempia kallioita esiintyy Märkäjärven pohjoispään länsipuolella. Pohjoisessa reitti kulkee ensi kyläasutuksen läheisyydessä Ihanajärven pohjoispuolella, sivuaa etelämpänä myös Märkäjärven pohjoispuolella kyläasutusta sekä reitin eteläpäässä Taipaleen kyläasutusta. Reitti ylittää paikoin viljelyksiä tai kulkee niiden reunamilla. Johtoreitti kulkee pohjoisessa jonkin matkaa Jyräjoen ja Oksjoen laaksoissa, Märkäjärven pohjoispuolella se ylittää Oksjoen, jonka uomaa on suoristettu. Edellisiä isompi virta on reitin eteläpäässä Märkäjärvestä Leppälampeen ja Sävijokeen yhtyvä Taipaleenjoki.



Voimajohtoreitti A

Valokuvauspaikat 2-11 ja inventoidut alueet (kohdekuvat kohdekuvausten yhteydessä). Taustakartta Mml 5/2022. Tunnetut arkeologiset punaisina ympyröinä, tiedot Museoviraston rekisteriportaalin mukaan.





2. Mylly-Kartun joki pohjoiseen.



3. Suojasen länsipuolinen metsätie länteen.



4. Johtoreitti hakkuuaukon läpi, kuva etelään.



5. Metsätie Honkaperälle, kuva koilliseen.



6. Pitkäkosken lounaispuolinen peltoaukea koilliseen.



7. Metsätie pohjoiseen Kuoppainmäen pohjoispuolella.



8. Betoniportaatt metsässä, Kuoppainmäki.



9. Hakkuuaukko Varpeen kaakkoispuolella, kaakkoon.



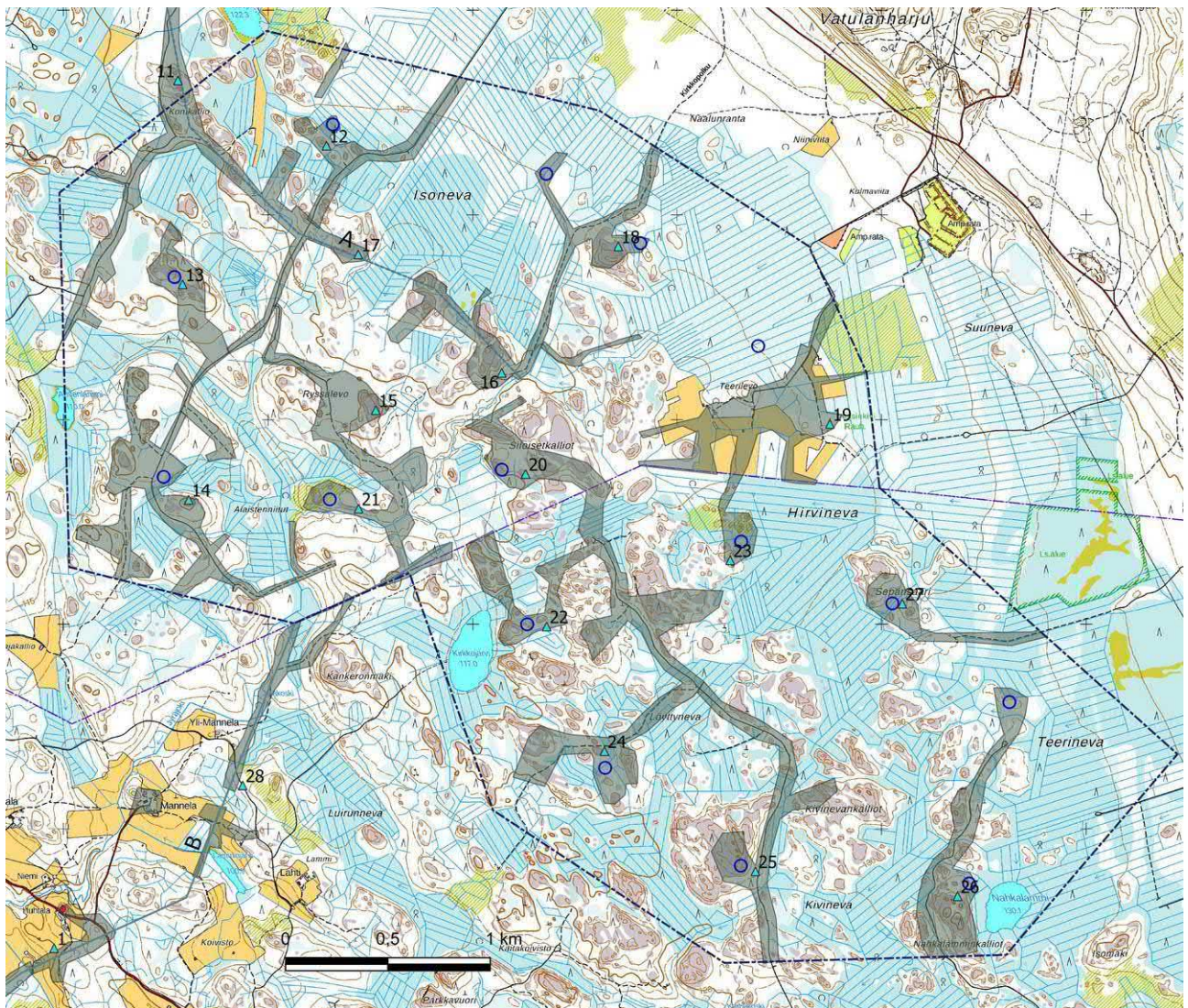
10. Vanhatölli-niminen paikka, etelään.



11. Konikallioiden pohjoisosaa, etelään.



Tuulivoimapuiston hankealue, valokuvauspaikat 1, 11-28 ja inventoidut alueet (kohdekuvat kohdekuvausten yhteydessä). Taustakartta Mml 5/2022.



12. Tuulivoimalan paikka pohjoiseen.



13. Tuulivoimalan paikka pohjoiseen.



14. Kallio tuulivoimalapaikan kaakkoispuolella, pohjoiseen. 15. Ryssälevon kalliot, pohjoiseen.



16. Hirsikehikko metsässä.

17. Alavia kallioita Isonvan laidalla, luoteeseen.



18. Voimalapaikka itään.

19. Maastokartalle merkitty rauhoitettu Jussinkivi, koilliseen.



20. Siloisenkalliot, länteen.



21. Jyräjoki länteen.



22. Voimalapaikka länteen



23. Voimalapaikka koilliseen.



24. Voimalapaikka etelään.



25. Hiekkakuoppa voimalapaikan läheisyydessä, länteen.

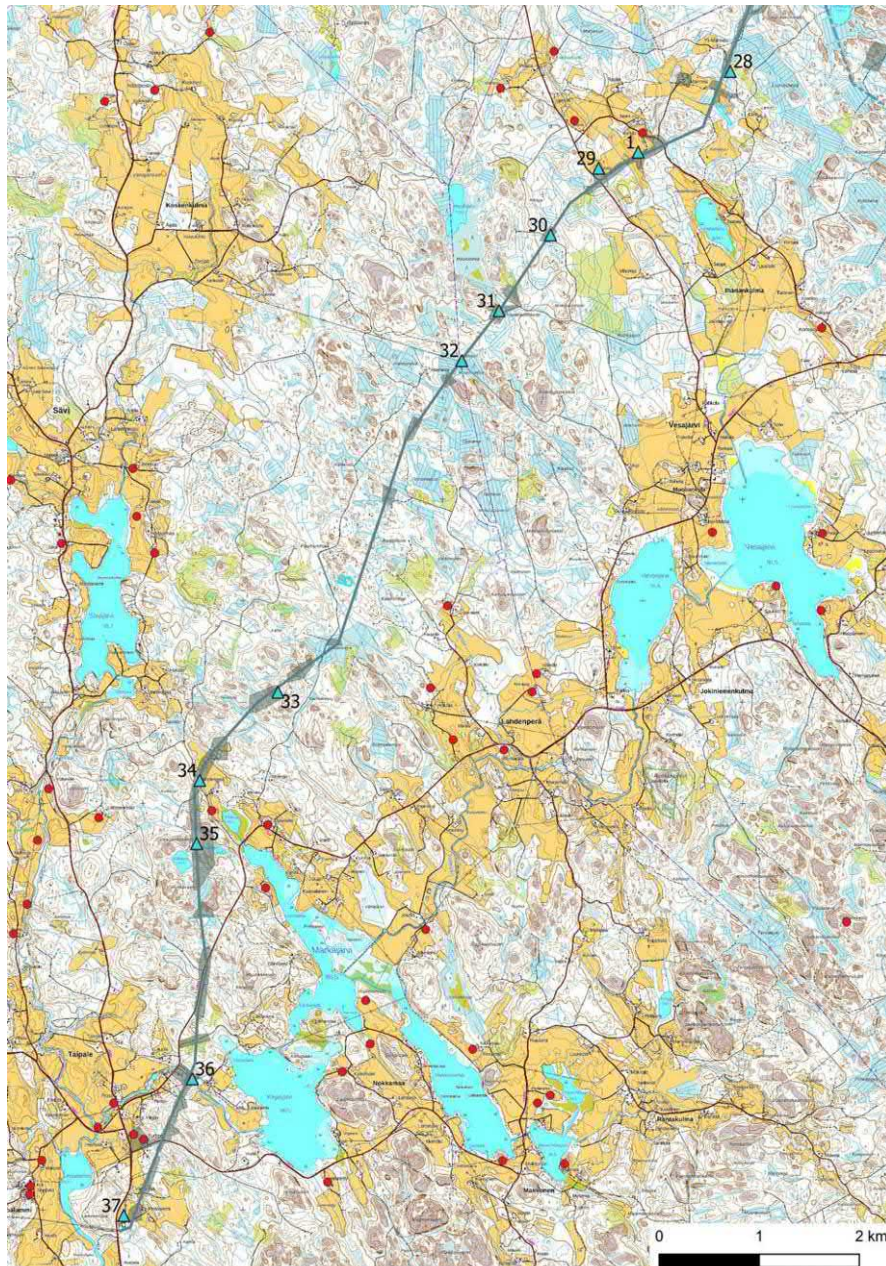


26. Nahkalampi itään.



27. Voimalapaikka luoteeseen.

Voimajohtoreitti B



Valokuvauspaikat 1, 28-37 ja inventoidut alueet (kohdekuvat kohdekuvausten yhteydessä). Taustakartta Mml 5/2022. Tunnetut arkeologiset punaisina ympyröinä, tiedot Museoviraston rekisteriportaalin mukaan.



28. Metsätie Yli-Mannelan kaakkoispuolella, pohjoiseen. 29. Huhtalan eteläpuolinen peltoalanko koilliseen.



30. Johtoreitti Pihlajan kaakkoispuolella, koilliseen.

31. Johtoreitti Haukinevan kaakkoispuolella, länteen.



32. Hanhikivi luoteeseen.

33. Kumpuilevaa kalliomaastoa Vasiannevan lounaispuolella, luoteeseen.



34. Johtoreitti Lahdenperän pelloilla, pohjoiseen.



35. Mustajärvi lounaaseen.



36. Taipaleenjoki kaakkoon.



37. Voimajohtoreitin eteläosan ympäristöä koilliseen.

4. Alueen maankäytön historiaa

Kohdealue on n. 77,50 – 140 m mpy, se on pääosin kohonnut merestä Ancyclus-vaiheessa. Korkeimmat alueet ovat paljastuneet veden alta Yoldia-vaiheessa, alimmat korkeudet vastaavat kivikauden loppupuolta ja metallikautta. Tuulivoimapuiston alue sijaitsee pääosin yli 125 m mpy, matalimmat alueet ovat puiston länsiosassa Ikaalisen puolella, korkeimmat alueet puolestaan Hämeenkyrön puolella puiston eteläosassa. Voimajohtoreitti A on n. 95-132,50 m mpy ja voimajohtoreitti B n. 77,50-125, matalimmat alueet sijaitsevat voimajohtoreitin B eteläosassa Taipaleen kylässä.

Tuulivoimapuiston alue on enimmäkseen kalliomaastoa ja niiden välisiä ojitettuja rämeitä ja suota sekä alavaa kivikkoista kangasta – alue ei vaikuta sijaintikorkeuden, maaperän ja vesistöjen kannalta otolliselta esihistoriallisten kohteiden löytymiselle. Lähimmät tunnetut arkeologiset löydöt ovat Hämeenkyrön puolella n. 1,2-1,8 km lounaaseen jo osin hävinneen Oksjoen varrella ja sen läheisyydessä – *Huhtalan* kohteesta kerrotaan löytyneen kivikautinen itäkarjalainen kourutaltoa (1000010463) ja *Oksjoen* kohteesta on löytynyt kivikautinen liuskekärjen katkelma (1000008620).

Voimajohtoreitin A läheisyydestä ei tunneta esihistoriallisia löytöjä. Sen pohjoisosassa Teijärven ympäristö ja Noro-ojan sekä etelämpänä virtaavan Jyllinjoen jokiuomien ympäristö on korkeussuhteiden tai maaperän perusteella jossain määrin potentiaalista esihistoriallisten kohteiden sijainnille. Voimajohtoreittiä B lähinnä sijaitseva tunnettu esihistoriallinen kohde on *Huhtalan* kivikautisen itäkarjalaisen kourutalton löytöpaikka n. 200 metrin etäisyydellä johtoreitistä pohjoiseen. Sastamalan puolella johtoreitistä n. 150 m itään on *Lahdenperän* kohteesta löytyneet kivikautinen reikäkivi ja reikäkiven teelmä ja reitin eteläpäästä on *Turpan* kivikautinen talttalöytö n. 170 m länteen johtoreitistä.



Vuoden 1787 isojakokartta, KA: Kilvakkala, A19:15/1-11, kartassa ylhäällä Teijärvi.

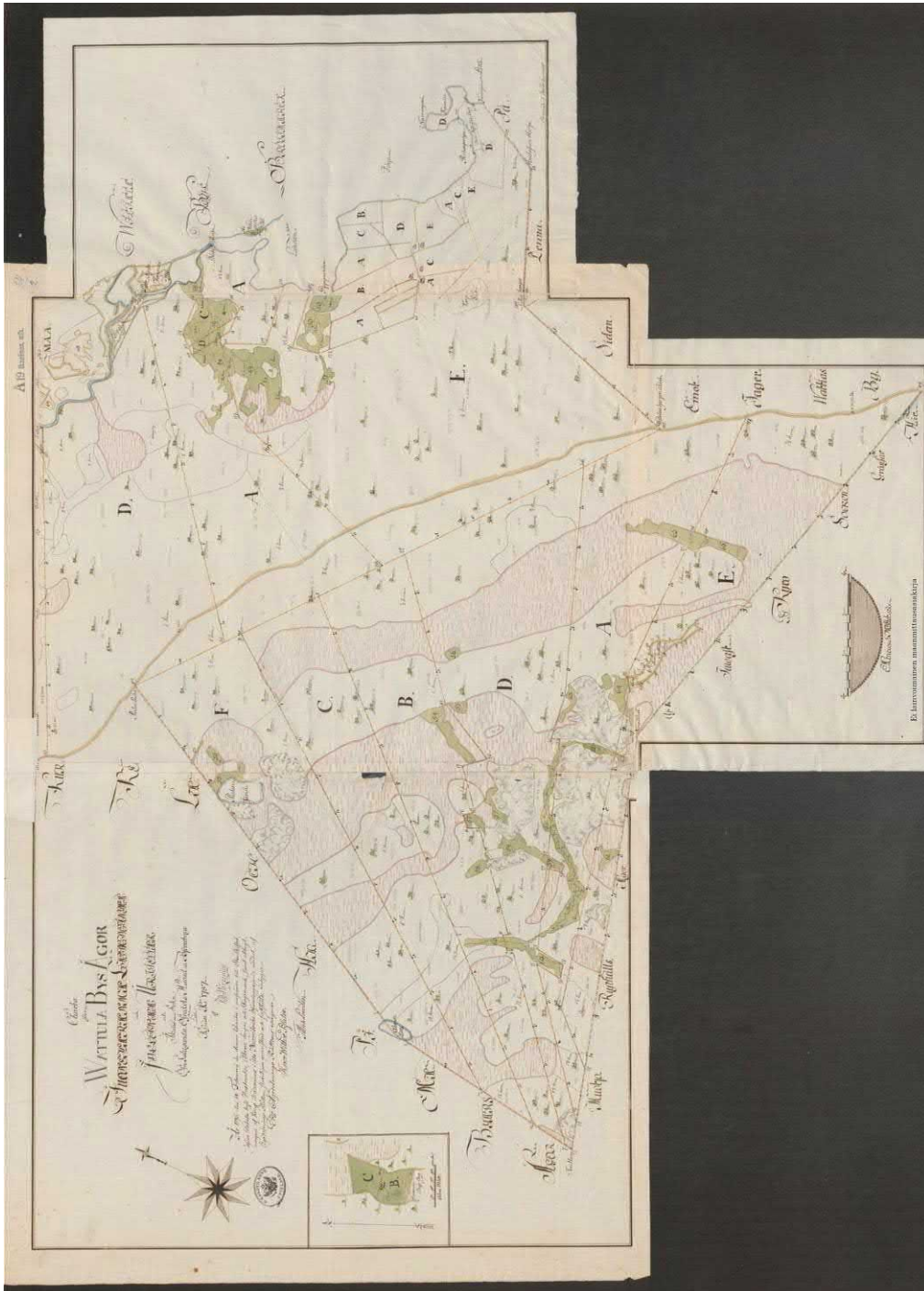
Tuulivoimapuiston alue on ollut historiallisella ajalla asumatonta nykypäivään saakka. Alueelta on todennäköisesti hankittu raaka-aineita, kuten kivi- ja maa-aineksia sekä puutavaraa. Voi olettaa, että ainakin pienimuotoista uittotoimintaa olisi ollut; Jyräjoen lisäksi uittoon sopivia puroja oli useampia, joiden vedenpinnan korkeus ja virtaus oli riittävä uittotoiminnalle. Vanhoille peruskartoille alueella on merkitty joitakin peltoja



ja niitty latoja, itäosassa on nykyäänkin laaja peltoalue Hirvinevan pohjoispuolella. Kirkkojärven itärannalle on merkitty mökki vuoden 1959 peruskartalle.

Isojakokartoille ja pitäjänkartoille on merkitty Ikaalisen puolelle tuulivoimapuiston tai johtoreittien lähialueille kylien rajapisteet Kartun ja Kilvakkalan rajalle Teijärven pohjoispuolelle, Kurkelan ja Vehuvarpeen rajalla Hämeenkaan- ja Kyrönkaantien varrelle nykyisten Santalan ja Syrjäsen tilojen pohjoispuolelle sekä Vatulan ja Vesajärven rajalle Siloisetkallioiden tuntumaan, missä kulkee myös nykyinen Ikaalisen ja Hämeenkyrön raja (ks. kartta edellisellä sivulla 17 ja alla oleva kartta). Sastamalaan on merkitty rajapisteet Vesperinvalle Peräkunnan, Sävin ja Vesajärven kylien rajalle, joka sijaitsee nykyisellä Hämeenkyrön ja Sastamalan rajalla sekä vielä Taipaleen kylään (ks. kohde 16).

Vuoden 2016 tuulivoimaselvityksessä kohdealueelta tai sen lähistöltä mainitaan vanhan peruskartan paikan nimi "Vanhatölli" ja maastokartalle merkitty "Jussinkivi", joista Jussinkivi sijaitsee tuulivoimapuiston hankealueella ja peruskartalle merkitty Vanhatölli n. 340 metrin etäisyydellä voimajohtoreitistä A.



Vuoden 1787 isojakokartta, KA: A19:34/1-6 Vatula. Kartalle on merkitty mm. Hämeenkaan- ja Kyrönkaantie.



Tuulivoimapuiston pohjois- ja itäpuolella kulkee Vatulanharjulla *Hämeenkaan- ja Kyrönkankaantien* linjaus, joka on valtakunnallisesti merkittävä rakennettu kulttuuriympäristö (rky 4050). Sen varrella, n. 2 km hankealueesta luoteeseen sijaitsee kohde *Wehuvarpeen kestikievari* (Museoviraston muinaisjäännösrekisterin tunnus 1000031194). Wehuvarpeen kylä mainitaan maakirjoissa ensimmäisen kerran vuonna 1564 nimellä *Hintunmaja* (Ikaalisten entisen emäpitäjän historia 3. Suuresta Pohjan sodasta pitäjänjakoon 1721-1852. 2006, s. 354). Voimajohtoreitti A ylittää *Hämeenkaan- ja Kyrönkankaantien* linjauksen. Varpeesta pohjoiseen johtoreitti kulkee pääosin nykyäänkin asumattomassa metsämaastossa, lähinnä siltä saattoi olettaa löytyvän vanhoille kartoille merkittyjä rajamerkkejä.



Vuoden 1789 isojakokartta, Märkäjärven ympäristöä, kartalle merkitty laaja kallioalue on nykyinen Valkiajärvenkallio, sen kupeessa itäpuolella pieni Mustajärvi, KA: A98:19/3 Taipale.



Vuoden 1644 maakirjakartta, KA: MHA A 1 237-238 Offuer Satagundes Häredht Ariuessi Sochn. Kartalle merkitty taloryhmä on raportin kohde 18. Taipale (Märkätaipale).

Voimajohtoreitti B kulkee Ihanankulman pohjois- ja luoteispuolella kyläasutuksen läheisyydessä, minne vanhin asutus on syntynyt 1700-1800-luvuilla. Etelässä Taipaleen (Märkätaipale) kylätontti (1000011482) sijaitsee johtoreitistä n. 250 m länteen. Johtoreitti kulkee Taipaleen kylässä Leppälampi-Taipale kulttuurimaiseman (rky 1598) itäreunalla. Taipaleen kylän vanhin asutus on syntynyt keskiajalla, mahdollisesti jo 1200-1300-luvuilla.



5. Tulokset

Inventoinnissa ei löytynyt arkeologisia kohteita tuulivoimapuiston hankealueelta. Johtoreittien läheisyydestä tai etäämmältä niistä huomioitiin viisi uutta arkeologista kohdetta, jotka ovat tervahautoja ja isonjaon aikaisia rajamerkkejä: 2. *Kuoppainmäki 1*, tervahauta 4. *Kuoppainmäki 3*, hiilimiiluja ja kellarikuoppia 6. *Likolammimutka*, isonjaon aikainen tuhoutunut rajamerkki, 7. *Kortesoja*, tervahauta ja 16. *Taipale*, isonjaon aikainen rajamerkki. Maastoinventoinnin jälkeen raporttiin on lisätty mahdollinen muu kulttuuriperintökohde 20. *Rajalantontti* ja mahdollinen muinaisjäänös 21. *Rajalantontti 2*, joita ei ole inventoitu maastossa.

Entuudestaan tunnetuista kohteista ei tehty merkityksellisiä uusia havaintoja. Kolmen isojako- tai pitäjänkartalle merkityn rajapisteen kohdalta ei löytynyt vanhoja rajamerkintöjä. Raportissa käsitellään myös muita kohteita, joita ei nuoren ikänsä tai tyyppinsä perusteella luokiteltu arkeologisiksi kohteiksi. Mainitaan vielä, että vanhalla peruskartalla merkitty "Vanhatölli" sijaitsee n. 340 metrin etäisyydellä voimajohtoreitistä A, joten tätä potentiaalista kohdetta ei tarkemmin maastossa selvitetty, alueella kuitenkin käytiin pikaisesti. Paikalla on metsän ympäröimä pelto ja pellon reunassa lato, pellon reunassa havaittiin n. 5 m halkaisijaltaan oleva rökkiö, joka voi olla varsin nuorikin. Paikalle on merkitty rakennus vuoden 1910 venäläiselle topografikartalle, sitä vanhemmilla kartoilla ei ole asutukseen viittaavia merkintöjä, pitäjänkartalle alueen lähistölle on merkitty luonnonniitty. Hankealueella sijaitseva ja nykyiselle maastokartalle merkitty suojeltu kohde "Jussinkivi" on iso siirtolohkare, se ei ole arkeologinen kohde.

Inventoinnin pohjana olleen tuulivoimapuiston layoutin toteuttamisella ei olisi vaikutusta arkeologisiin kohteisiin. Voimajohtoreittien toteuttamisella arvioidaan olevan vaikutuksia seuraavasti:

Voimajohtoreitin A toteuttamisen vaikutus kohteeseen 1. *Hämeenkankaan- ja Kyrönkankaantie* riippuisi siitä, toteutetaanko sähkönsiirto maakaapelina vai ilmajohtona sekä mahdollisesta pylvässijoittelusta.

Voimajohtoreitin A toteuttamisella voisi olla vaikutus kohteeseen 2. *Kuoppainmäki 1*. Voimajohtoreitin B toteuttamisella voisi olla vaikutusta mahdollisiin arkeologisiin kohteisiin 20. *Rajalantontti* ja 21. *Rajalantontti 2*.

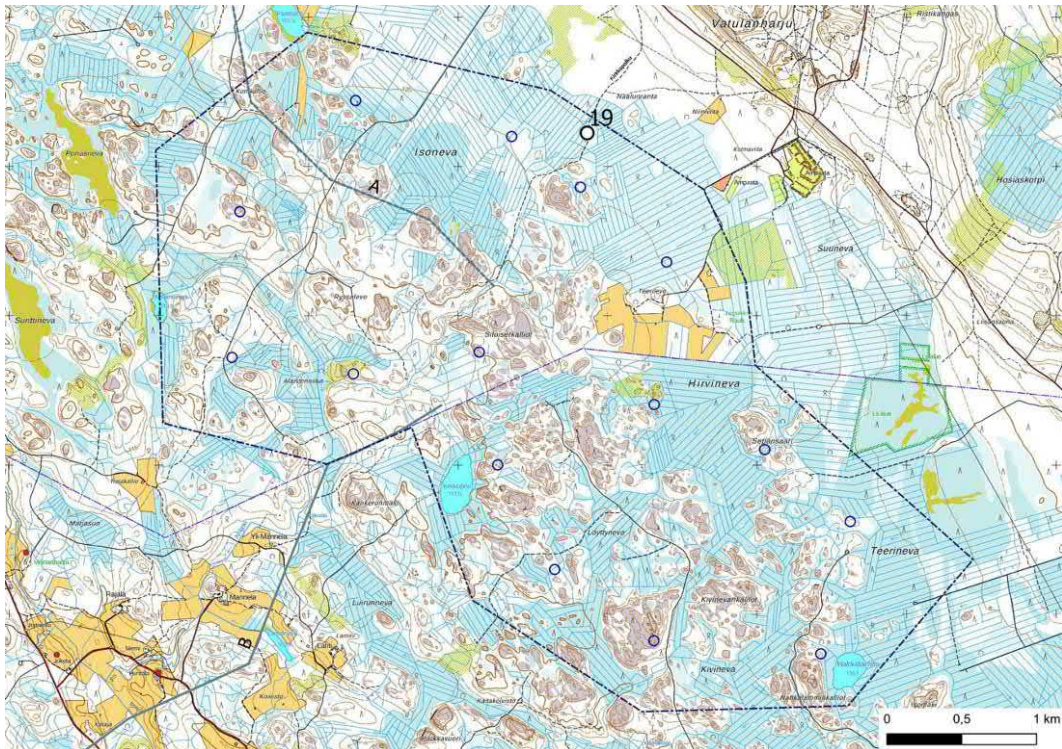
Jaana Itäpalo

15.6.2023 Jaana Itäpalo

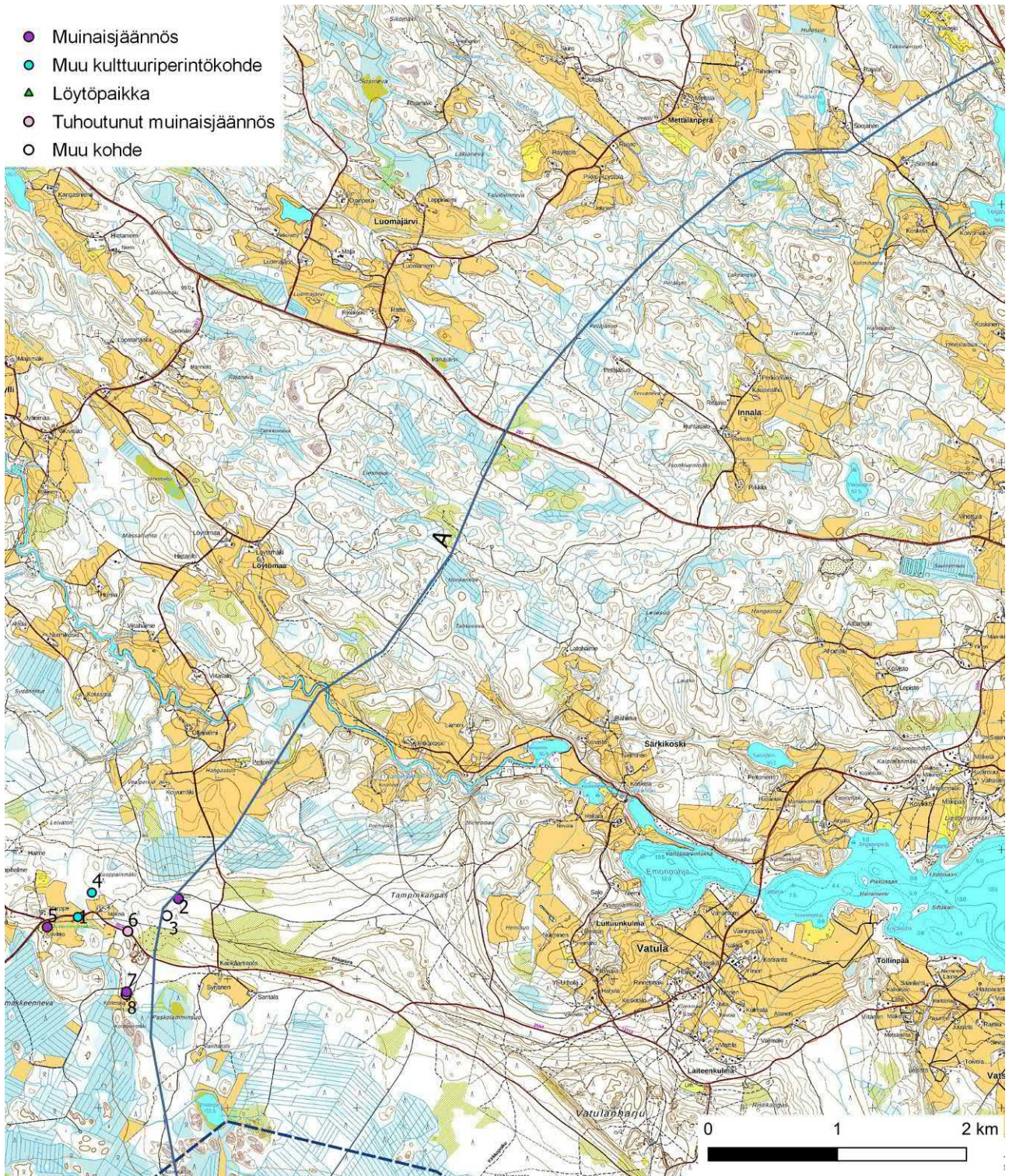
Hans-Peter Schulz

Hans-Peter Schulz

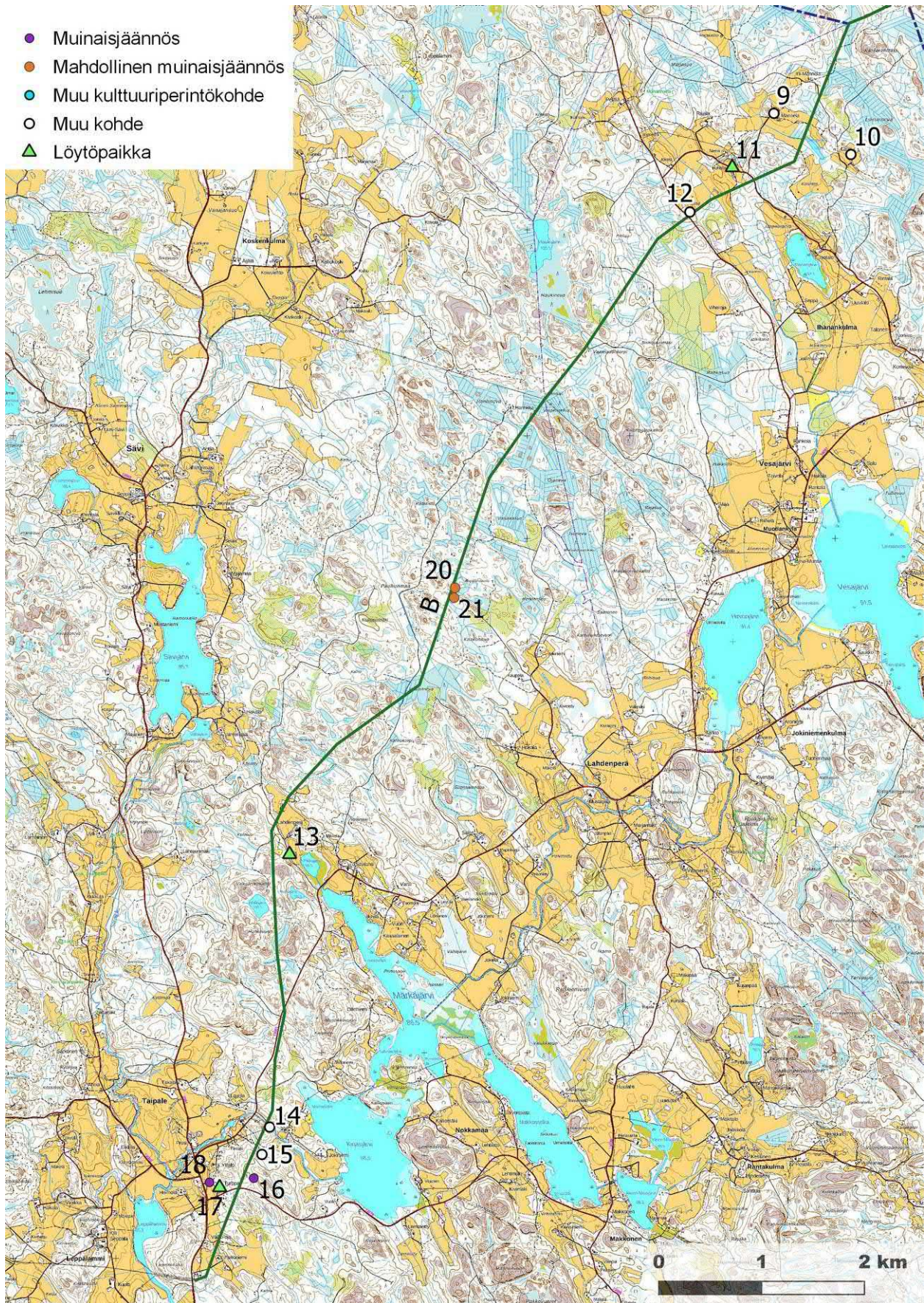
6. Yleiskartat



Tuulivoimapuiston hankealueelta löytyi yksi kohde, 19. Museoviraston rekisteriportaaliin tallennetut kohteet punaisena ympyränä. Taustakartta 5/2022 Mml.



Voimajohtoreitti A, kohteiden 1-8 sijainti. Taustakartta 5/2022 Mml.



Voimajohtoreitti B, kohteiden 9-18 ja 20-21 sijainti. Taustakartta 5/2022 Mml.



7. Kohdeluettelo

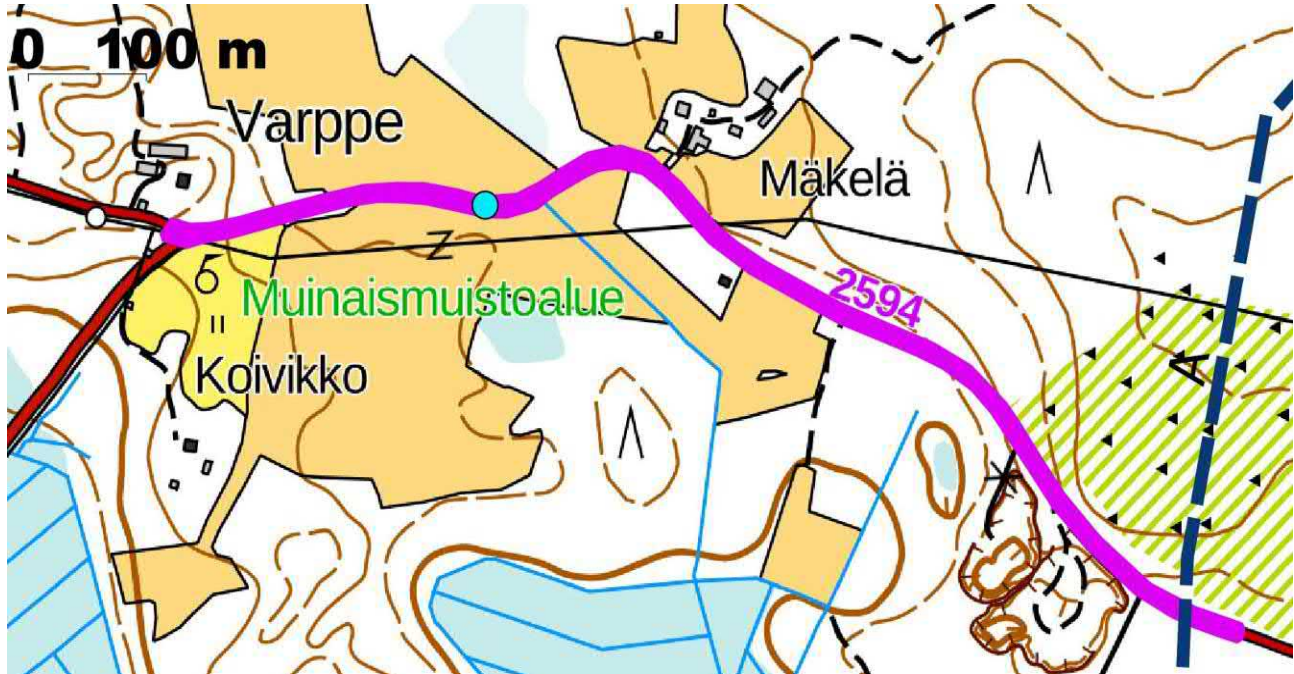
Kohde	sivu	tyyppi/ tyypin tarkenne	ajoitus	lkm.	status
IKAALINEN					
1. Hämeenkaan- ja Kyrönkankaantie	25	kulkuväylät/tienpohjat	historiallinen	1	KP
2. Kuoppainmäki 1	26	työ- ja valmistuspaikat/tervahaudat	historiallinen	1	MJ
3. Kuoppainmäki 2	28	kivirakenteet/linjakivet	historiallinen	3	m
4. Kuoppainmäki 3	30	työ- ja valmistuspaikat/hiilimiilut ja kellarit	historiallinen	11	KP
5. Wehuvarpeen kestikievari	32	työ-javalmistuspaikat/kestikievarit/ asuinpaikat/kylänpaikat	historiallinen	> 5	MJ
6. Likolamminmutka	35	kivirakenteet/rajamerkit	historiallinen	1	(MJ)
7. Kortesoja 1	37	työ- ja valmistuspaikat/tervahaudat	historiallinen	1	MJ
8. Kortesoja 2	38	maarakenteet/kellarit	moderni	1	m
HÄMEENKYRÖ					
9. Mannela	39	asuinpaikat/torpat	historiallinen	1	m
10. Lammi	41	asuinpaikat/torpat	historiallinen	1	m
11. Huhtala	41	löytöpaikat/irtolöytöpaikat	kivikautinen	1	LP
12. Kulmala	43	maarakenteet/kellarit	moderni	2	m
SASTAMALA					
13. Lahdenperä	44	löytöpaikat/irtolöytöpaikat	kivikautinen	1	LP
14. Taipaleenjoki	45	työ- ja valmistuspaikat/raivausröykkiöt	moderni	2	m
15. Saarinen	46	työ- ja valmistuspaikat/raivausröykkiöt	moderni	2	m
16. Taipale	48	Kivirakenteet/rajamerkit	historiallinen	1	MJ
17. Turppa	50	löytöpaikat/irtolöytöpaikat	kivikautinen	1	LP
18. Taipale (Märkätaipale)	51	asuinpaikat/kylänpaikat	historiallinen	1	MJ
20. Rajalantontti	55	asuinpaikat/torpat	historiallinen		KP ?
21. Rajalantontti 2	56	työ- ja valmistuspaikat/tervahaudat	historiallinen		MJ ?
IKAALINEN					
19. Kirkkopolku	53	Asuinpaikat/metsäkämpät	moderni	1	m

Status: MJ muinaisjäännös, (MJ) tuhoutunut muinaisjäännös, KP muu kulttuuriperintökohde, LP löytöpaikka, m muu kohde.



8. Kohdetiedot

1. IKAALINEN Hämeenkaan- ja Kyrönkankaantie			
Rekisteritiedot		Paikkatiedot	
Mj-rekisteri	Rky 4050	TM35-lehtijako	M3442R
Laji	Muu kulttuuriperintökohde	Vanha yleislehtijako	212205, 212208
Tyyppi	Kulkuväylät	Koordinaatit ETRS-TM35FIN	P: 6851480,412 I: 280841,830
Tyyppin tarkenne	Tienpohjat	N2000	Z n. 120-127,50 m
Ajoitus	Historiallinen	Koordinaattiselite	Linjaus Varpeen itäpuolella
Aiemmat tutkimukset	-	Inventointimenetelmät	Pintahavainnointi
Aiemmat löydöt	-	Inventointilöydöt	-
Kuvaus: Rekisteriportaali: Hämeenkaan- ja Kyrönkankaantie tie periytyy keskiajalta, ja se on yksi Suomen keskiaikaisista pääteistä. Vanhin lähdemaininta on vuodelta 1459.			
2022: Tien linjaus kulkee Vatulantielle tuulivoimapuiston hankealueen pohjois- ja itäpuolella Vatulanharjulla ja Uivaanharjulla. Suunniteltu voimajohtoreitti A kulkee Vatulantien kohdalla vanhan tielinjan yli. Tie on ylityskohdalla päällystetty ja tien ympäristö voimakkaasti käsiteltyä talousmetsää; tien pohjoispuolella on metsäaurattu hakkuuaukko, tien eteläpuolella kasvaa tiheää nuorta talousmetsää.			
Vanhasta tielinjauksesta on voinut säilyä kerrostumia, vaikka lähistoriassa tehty tien parantaminen ja rakentaminen on todennäköisesti tuhonnut sitä.			
Ehdotus suojavyöhykkeeksi:	kyllä.		



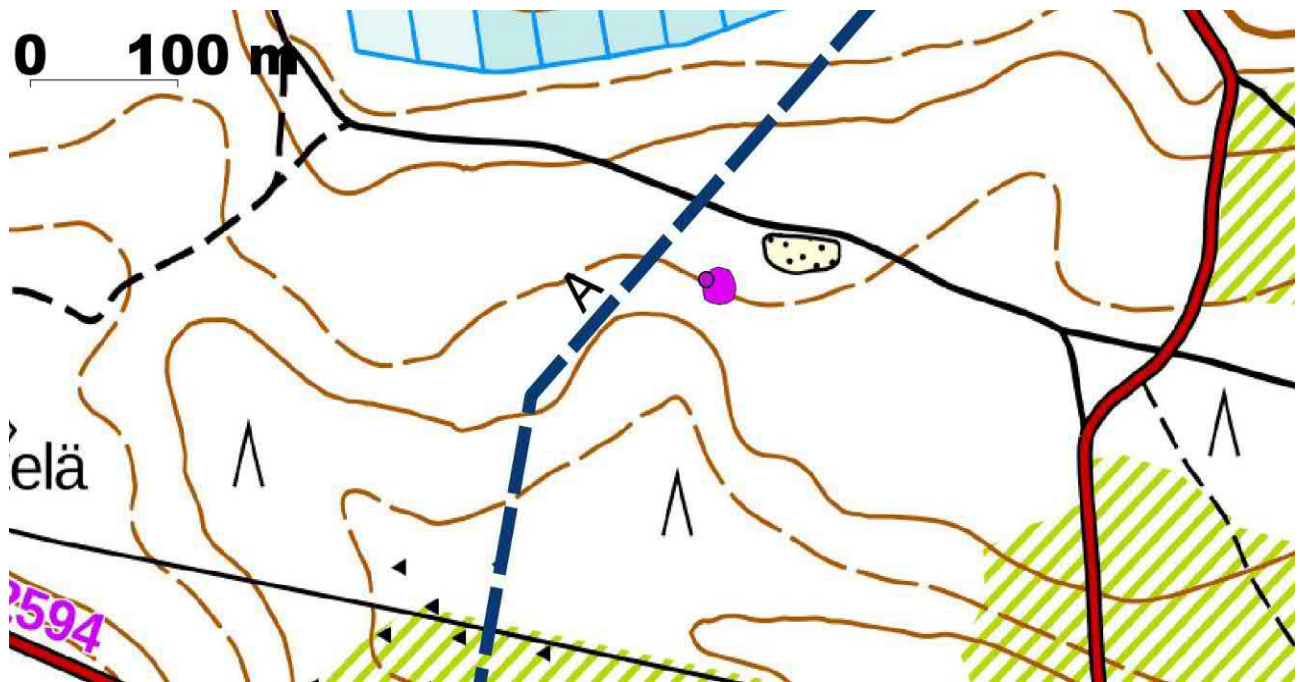
Hämeenkaan- ja Kyrönkankaantie punaisena viivana ja kohdekoordinaattipiste sekä voimajohtoreitti A. Taustakartta 5/2022 Mml.



Voimajohtoreitti A Vatulantien pohjoispuolella, kuva pohjoiseen, tien eteläpuolella on nuorta tiheää talousmet-sää.

2. IKAALINEN Kuoppainmäki 1

Rekisteritiedot		Paikkatiedot	
Mj-rekisteri		TM35-lehtijako	M3442R
Laji	Kiinteä muinaisjäänös	Vanha yleislehtijako	212208
Tyyppi	Työ- ja valmistuspaikat	Koordinaatit ETRS-TM35FIN	P: 6851621,886 I: 281621,770
Tyypin tarkenne	tervahaudat	N2000	Z n. 127,50 m
Ajoitus	Historiallinen	Koordinaattiselite	Gps-mittaus, halssi
Aiemmat tutkimukset	-	Inventointimenetelmät	Pintahavainnointi
Aiemmat löydöt	-	Inventointilöydöt	-
Kuvaus: Vatulanharjun länsipäässä, metsätiestä 50 m etelään, pohjoiseen laskevan niemekkeen reunalla, eteläpuolella maaperä vaihtuu kivikkoisemmaksi. Tervahauta on n. 10 m halkaisijaltaan, syvyys n. 0,7 m, reunavalli n. 4 m leveä, n. 6 m pitkä halssi on kaivettu pohjoiseen. Lähiympäristössä kasvaa harvaa mäntymetsää, haudan päällä varttuneitakin mäntyjä.			
Ehdotus suojavyöhykkeeksi:	kyllä. Voimajohtoreitti A kulkee n. 40 metrin etäisyydellä luoteispuolella (etäisyydet johtoreiteistä kohteisiin on kaikissa kohteissa mitattu johtoreitin keskilinjasta, seuraavissa koh-teissa asiaa ei enää toisteta).		



Kuoppainmäki 1, kohderajaus punaisena, kohdekoordinaatit punaisena ympyränä. Taustakartta 5/2022 Mml.

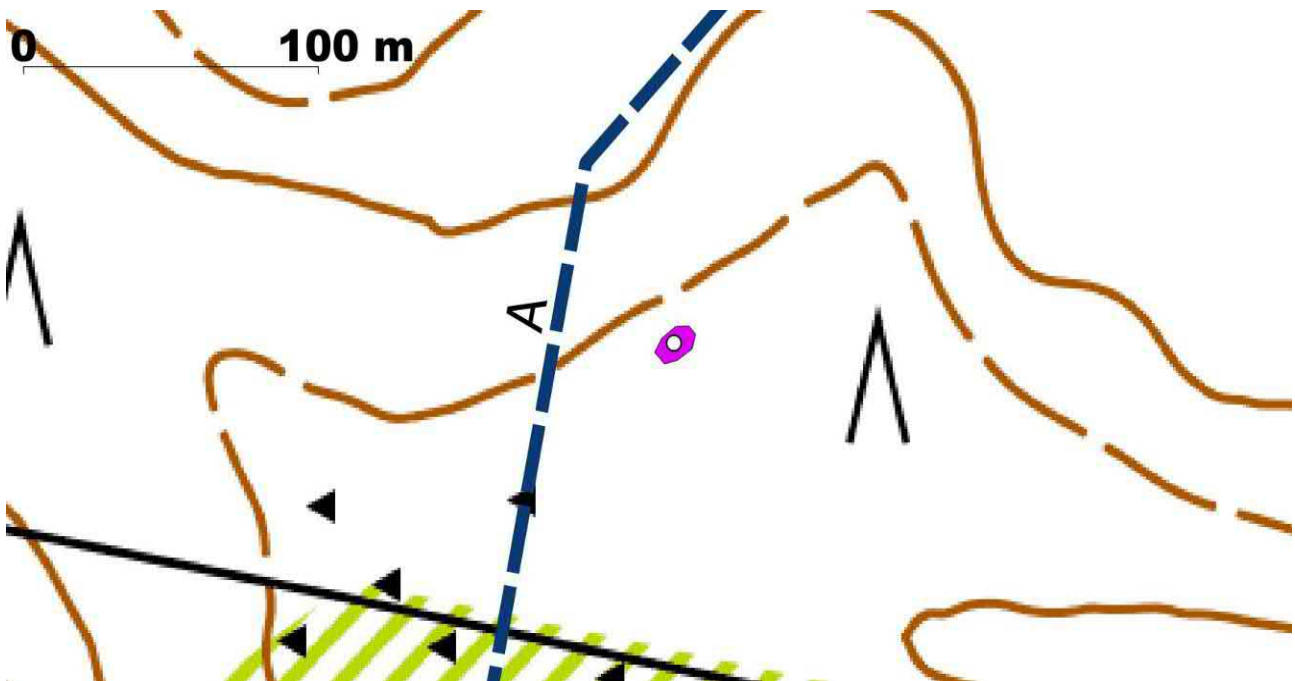


Tervahauta kuvattu itään.

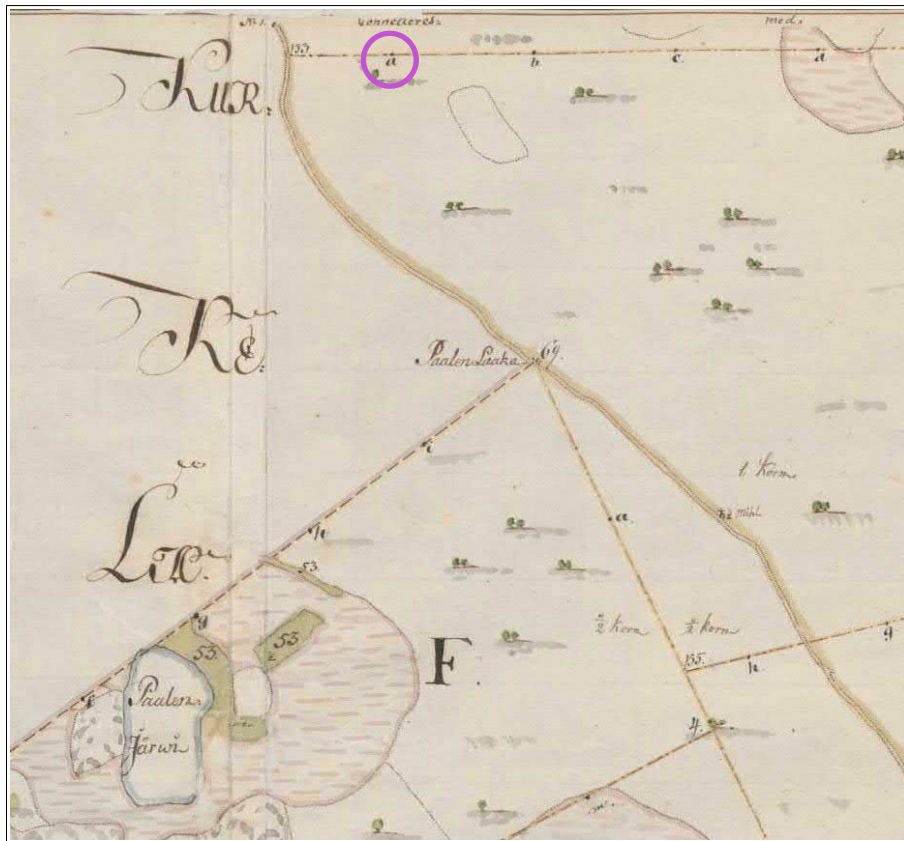


3. IKAALINEN Kuoppainmäki 2

Rekisteritiedot		Paikkatiedot	
Mj-rekisteri		TM35-lehtijako	M3442R
Laji	Muu kohde	Vanha yleislehtijako	212208
Tyyppi	kivirakenteet	Koordinaatit ETRS-TM35FIN	P: 6851490,621 I: 281532,841
Tyypin tarkenne	linjakivet	N2000	Z n. 133 m
Ajoitus	moderni	Koordinaattiselite	gps-mittaus
Aiemmat tutkimukset	-	Inventointimenetelmät	Pintahavainnointi
Aiemmat löydöt	-	Inventointilöydöt	-
Kuvaus: Vatulanharjun länsipäässä nykyisellä rajalinjalla on kolme n. 40-50 cm halkaisijaltaan olevaa linjakiveä, pohjoisin on kumollaan. Nykyisen rajalinjan kohdalla on kulkenut myös vuoden 1787 isonjaon kartalle merkitty tilaraja, jota kuinkin samalla kohdalla linjakivien kanssa on myös karttamerkintä a. Linjakiviä on ollut tapana asettaa tilojen rajoille lähihistoriaan saakka, kyseinen rajamerkintä tulkittiin lähistoriaan ajoittuvaksi. Lähiympäristössä kasvaa harvaa mäntymetsää, eteläpuolinen kangas on avohakattu, maaperä on alueella melko kivikkoista.			
Ehdotus suojavyöhykkeeksi:	- Voimajohtoreitti A kulkee n. 40 metrin etäisyydellä länsipuolella.		



Kuoppainmäki 2. Taustakartta 5/2022 Mml.



Yksityiskohta vuoden 1787 isojakokartasta, rajalinja ja merkintä a kartan yläosassa. Kartta: Kansallisarkisto A19:34/2 Vatula.



Linjakivet kuvattu itään.

**4. IKAALINEN Kuoppainmäki 3**

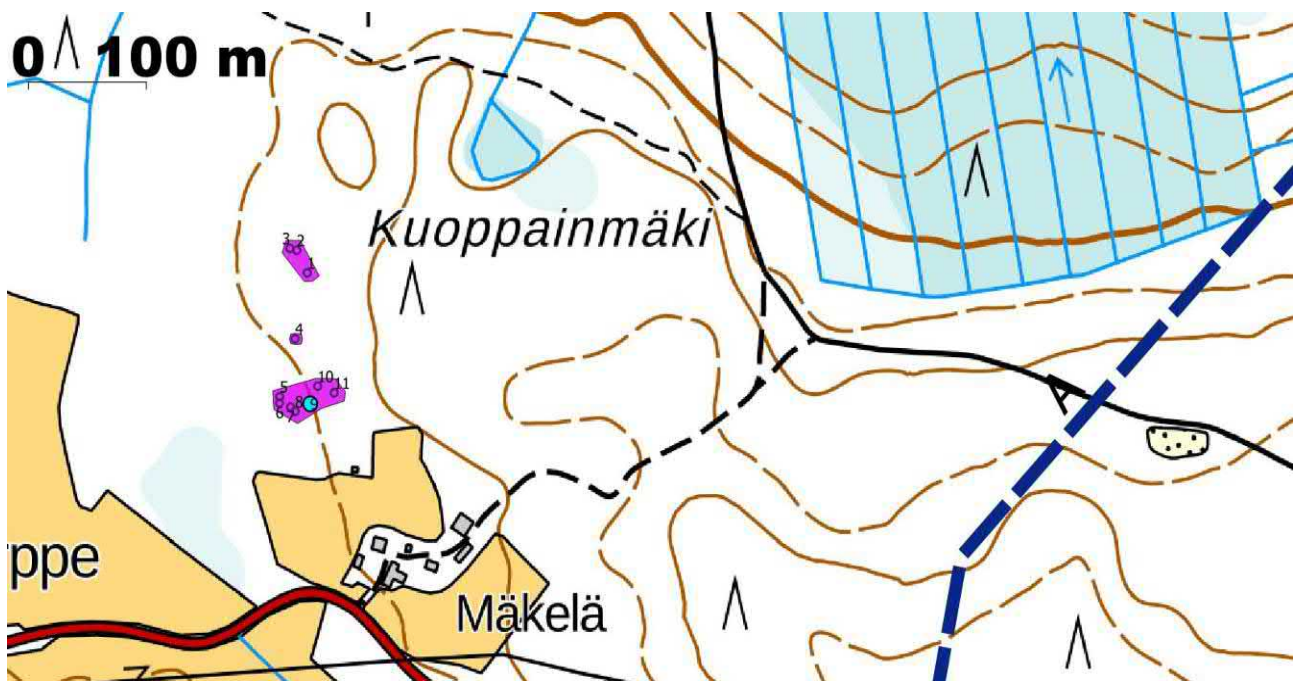
Rekisteritiedot		Paikkatiedot	
Mj-rekisteri		TM35-lehtijako	M3442R
Laji	Muu kulttuuriperintökohde	Vanha yleislehtijako	212205
Tyyppi	Työ- ja valmistuspaikat	Koordinaatit ETRS-TM35FIN	P: 6851669,492 I: 280950,660
Tyyppin tarkenne	Hiilimiilut ja kellarit	N2000	Z n. 122,50 m
Ajoitus	Historiallinen	Koordinaattiselite	Alanro 9
Aiemmat tutkimukset	-	Inventointimenetelmät	Pintahavainnointi, kairaus
Aiemmat löydöt	-	Inventointilöydöt	-

Kuvaus: Vatulanharjun länsipäässä, Kuoppainmäki -nimisen kankaan länsilaidalla, Mäkelän tilan pohjoispuolella. Alueella kasvaa paikoin vanhaa kuusimetsää, paikoin tiheää nuorempaa kuusivaltaista metsää. Metsässä on kolmesa ryhmässä kellarikuoppia tai hiilimiiluja, tulkinta jommaksummaksi on joidenkin kohdalla epävarma. Alueelle ei ole merkitty peltoja tai viljelyksiä vanhoille kartoille. Pohjoisimmassa ryhmässä on kolme-neljä kuoppaa: 1. Noin 3 x 2 m, syvyys n. 0,5-0,6 m, reunoilla selvästi erottuva n. 1-1,5 m leveä ja n. 0,5-0,6 m korkea valli. Kuopat 2-3 sijaitsevat perätysten: kuoppa 2 on n. 3,5 x 2,5 m, syvyys n. 0,7 m, reunoilla erottuu n. 1-1,5 m leveä ja n. 0,5-0,6 m korkea valli. Kuoppa 3 on noin 3 x 1 m, syvyys n. 0,5-0,6, reunavalli epämääräinen ja n. 0,3-0,5 m korkea. Kuoppien päällä kasvaa eri ikäistä puustoa, myös joitakin vanhoja puita, pintakasvillisuus on sammalia, varpuja ja heiniä.

Keskimmäinen ryhmä koostuu yhdestä kuopasta: 4. Noin 3 x 2 m, syvyys n. 50 cm, matala enimmillään n. 0,6 m leveä valli.

Eteläisin ryhmä: 5. N. 3 m halkaisijaltaan, muoto kulmikas, reunavalli n. 0,6 m leveä ja n. 0,4 m korkea 6. Noin 2 m halkaisijaltaan, syvyys 0,5 m, reunoilla voi erottaa vallia, heti edellisen kaakkospuolella 7. Noin 6 m halkaisijaltaan ja n. 0,5 m syvyydeltään oleva pyöreähkö kuoppa, jonka pohja epätasainen, reunavalli epämääräinen, päällä kasvaa varttuneita kuusia 8. N. 3,5 m halkaisijaltaan, laakea, kairauksessa pohjalla n. 20 cm hiilikrs. 9. N. 6 m halkaisijaltaan, itä- ja pohjoisreuna kulmikas ja siinä selvä valli, muuten muoto epämääräinen, ehkä metsäkoneella päättäjämissen seurauksena 10. N. 6 m halkaisijaltaan, loivareunainen, matala n. 1-1,5 leveä valli, kairauksessa hiiltä. 11. Noin 6 m halkaisijaltaan syvyys n. 0,8 m, jyrkkäreunainen, kairauksessa hiiltä. Kuoppien pinnalla kasvaa sammalia ja varpuja.

Ehdotus suojavyöhykkeeksi: kyllä. Kohde sijaitsee voimajohtoreitistä A yli 500 m länteen.



Kuoppainmäki 3. Taustakartta 5/2022 Mml.



tyyppi,C,100	x,N,11,3	y,N,11,3	alanro
kellari	280948,125	6851774,084	1
kellari	280939,263	6851792,073	2
kellari	280933,486	6851793,671	3
kellari	280937,877	6851721,463	4
kellari	280924,929	6851675,492	5
kellari	280924,701	6851670,257	6
hiilimiilu	280933,928	6851667,099	7
hiilimiilu	280937,889	6851663,607	8
hiilimiilu ?	280950,660	6851669,492	9
hiilimiilu	280957,025	6851683,717	10
hiilimiilu	280971,044	6851678,466	11



Kuoppa 1 luoteeseen.



Kuoppa 4 luoteeseen.



Kuoppa 6 etelään.



Kuoppa 9 etelälounaaseen.

**5. IKAALINEN Wehuvarpeen kestikievari (Varpeen kievari)**

Rekisteritiedot		Paikkatiedot	
Mj-rekisteri	1000031194	TM35-lehtijako	M3442R
Laji	Kiinteä muinaisjäännös	Vanha yleislehtijako	212205
Tyyppi	työ- ja valmistuspaikat/asuinpaikat	Koordinaatit ETRS-TM35FIN	P: 6851403 I: 280605
Tyyppin tarkenne	kestikievarit/kylänpaikat	N2000	Z n. 122-127 m
Ajoitus	Historiallinen	Koordinaattiselite	Aiempi tieto (kohteen arvioitu keskikoordinaatti)
Aiemmat tutkimukset	2017 Päivi Maaranen ja Veli-Pekka Suhonen, arkistotutkimus 2020 Vadim Adel, inventointi	Inventointimenetelmät	Pintahavainnointi, kairaus, koe-pistot
Aiemmat löydöt	-	Inventointilöydöt	-

Kuvaus: Rekisteriportaali: Vehuvarpeesta 1,8 km koilliseen Varpeen tilan eteläpuolella, historiallisen Kyrönkankaan tien varrella. Kohde sijaitsee pellon länsiosassa, joka heinää kasvava ja pääosin kyntämätön. Vanhin lähdemaininta Wehuvarpeen tilasta on 1550-luvulta lähtien: ensin Kilvakkalan kylän ulkopalstana ja 1560-luvulta alkaen omana kylänään. Kestikievarin perustamisajankohdaksi on arveltu todennäköisesti 1700-lukua. Kievarin alue on ollut ajoittain autiona. Asutusta on ollut ilmeisesti ainakin 1500-luvulla ja 1600-luvun lopulta 1800-luvulle. 1900-luvun aikana kestikievarin pihapiiri tien eteläpuolella on autoitunut ja asutus painottunut tien pohjoispuolelle.

Vuoden 2020 inventoinnissa paikalla todettiin usean rakennuksen ja mm. kolme tulisijan jäännökset sekä luonnonkivistä rakennetun kaivon tai kivetyn lähteen jäännös, jonka halkaisija on n. 3 m.

Kohteessa sijaitsee maakunnallisesti arvokas (M+) perinnebiotooppi *Varpeen kievarin keto*. Inventoinnin tietojen mukaan perinnebiotoopin alue on entinen Varpeen kestikievarin piha. Kohde on ollut laitumena 1900-luvulla. Muinaisjäännösalue käsittää koko perinnebiotoopin alueen.

2022: Muinaisjäännösaluetta ei tarkemmin inventoitu, koska se on hiljattain tarkastettu ja rajattu Pirkanmaan museon toimesta liittyen VARK-hankkeeseen (valtakunnallisesti merkittävien arkeologisten kohteiden määrittäminen). Kohde katsottiin yleispiirteisessä ja sen todettiin olevan ennallaan, kohteen länsiosassa havaittiin joitakin nuorempia peltoröykkiöitä. Paikalla käytiin toukokuun alussa ja elokuussa, molempina ajankohtina pellot olivat peitteisiä eikä avoimen maanpinnan tarkastelu ollut tehokasta. Noin 100 metrin etäisyydelle Vatulantien eteläpuoliselle pellolle tehtiin 20 lapionpistoa, joista ei havaittu arkeologista materiaalia.

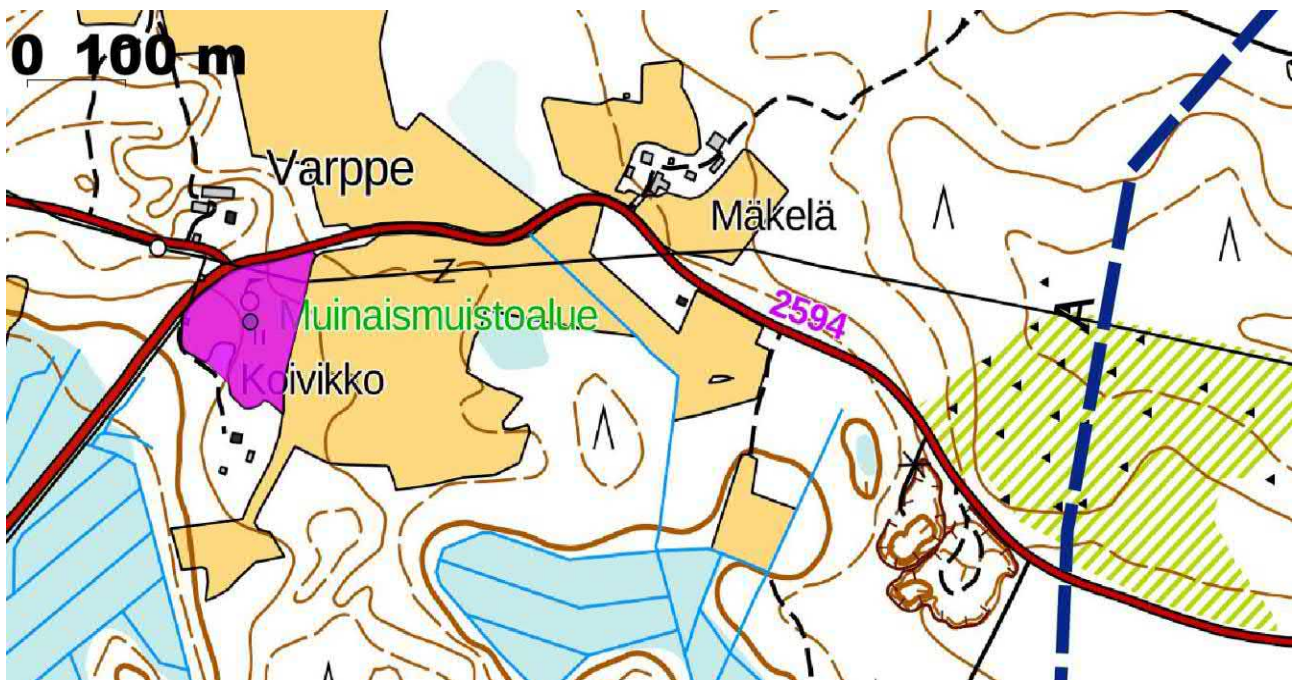
Vehuvarpeen kylä syntyi Varpeen kestikievarin ympärille. Se mainitaan maakirjoissa ensimmäisen kerran vuonna 1564 nimellä Hintunmaja (Ikaalisten entisen emäpitäjän historia 3. Suuresta Pohjan sodasta pitäjänjakoon 1721-1852. 2006, s 354).

Ehdotus suojavyöhykkeeksi: Aiemman rajauksen mukaan. Voimajohtoreitin A linjaus kulkee n. 800 metrin etäisyydellä itäpuolella.

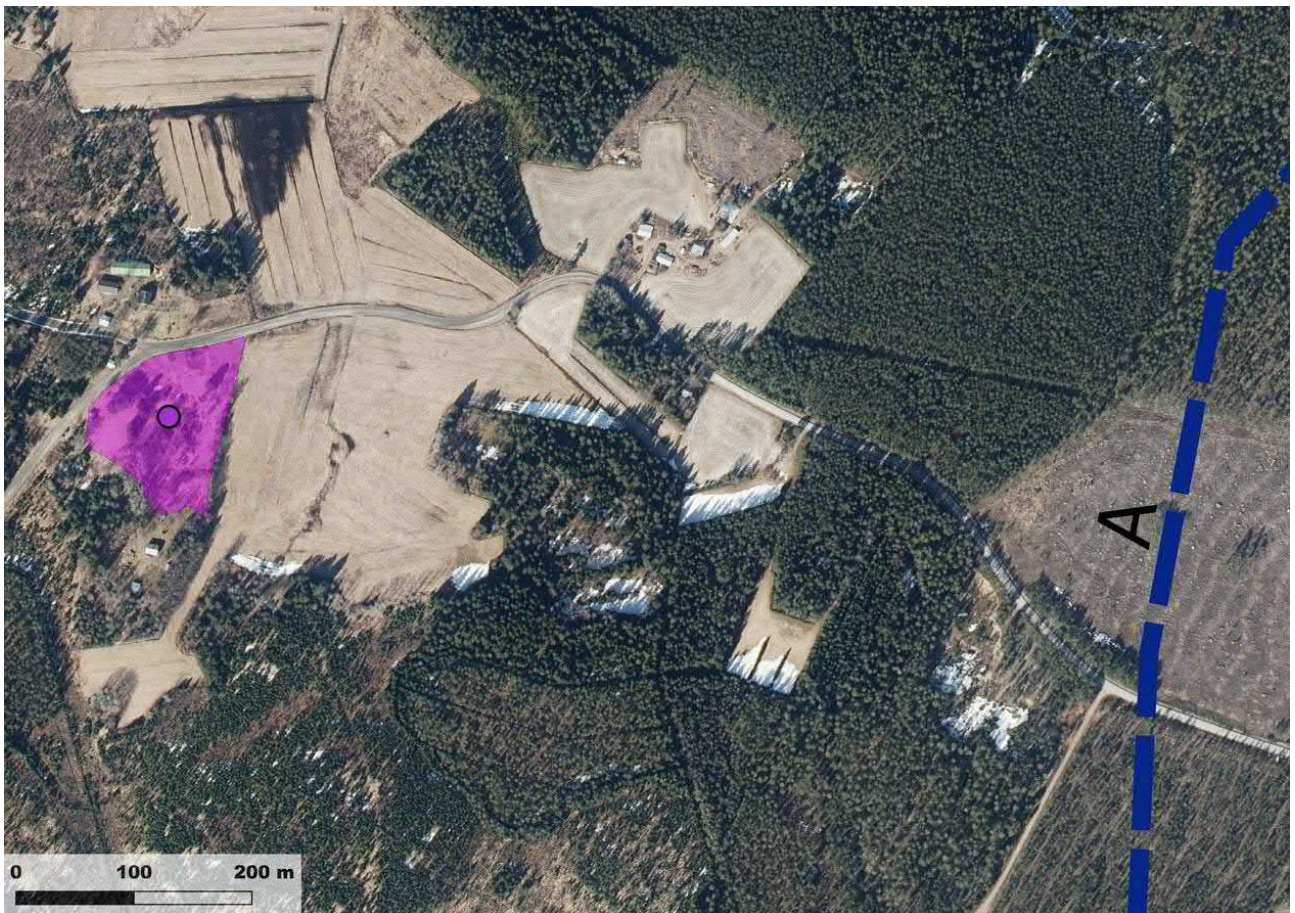


Wehuvarpeen kestikievarin opaste Varpeen aitan vierustalla.

Ks. isojakokartta s. 36.



Wehuvarpeen kestäkievari, aluerajaus ja kohdekoordinaattipiste. Voimajohtoreitti A kulkee n. 800 metrin etäisyydellä itäpuolella. Taustakartta 5/2022 Mml.



Kohderajaus ja voimajohtoreitti A ortokuvalla. Ortokuva Mml 5/2022.



Kohteen koillisosaa, kuva etelään.



Kohde sijaitsee heti tien reunassa oikealla, kuva itään.



Vatulantien eteläpuolisia peltoja kohteen itäpuolella, kuva kaakkoon.

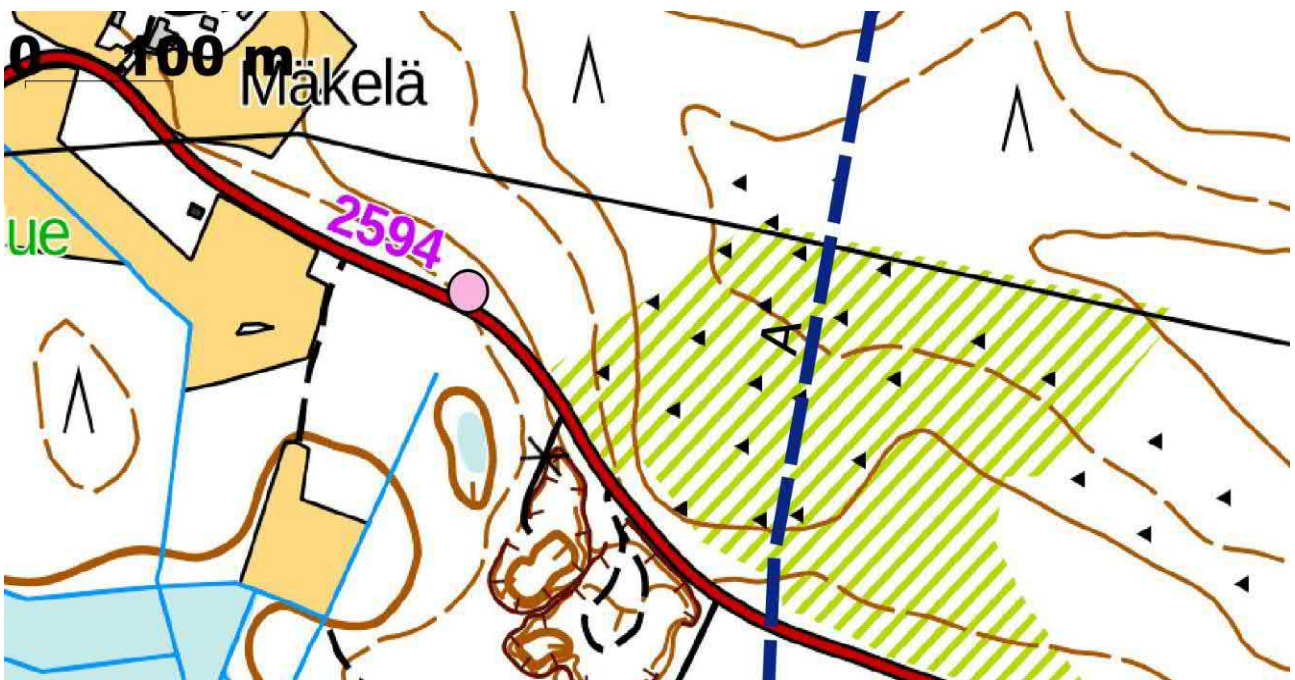


6. IKAALINEN Likolamminmutka

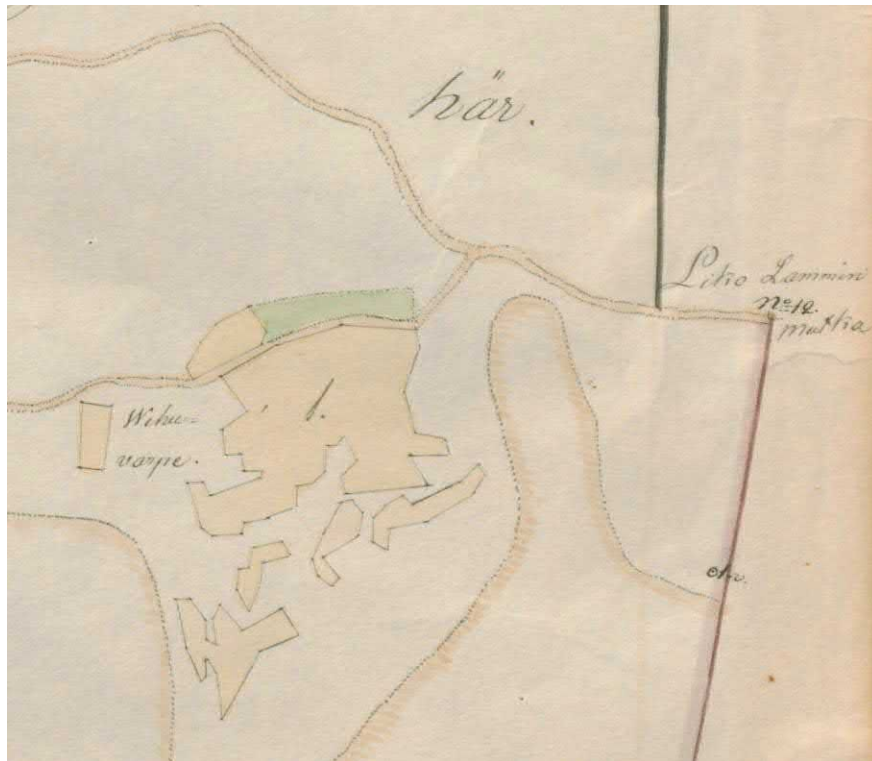
Rekisteritiedot		Paikkatiedot	
Mj-rekisteri		TM35-lehtijako	M3442R
Laji	Tuhoutunut kiinteä muinaisjäännös	Vanha yleislehtijako	212205
Tyyppi	kivirakenteet	Koordinaatit ETRS-TM35FIN	P: 6851369,355 I: 281229,310
Tyypin tarkenne	rajamerkit	N2000	Z n. 122,50 m
Ajoitus	historiallinen	Koordinaattiselite	gps-mittaus
Aiemmat tutkimukset	-	Inventointimenetelmät	Pintahavainnointi

Kuvaus: Vatulanharjun eteläpuolella kulkevan Vatulantien varrella, Vatulantien kohdalla on kulkenut historiallinen *Hämeenkanan- ja Kyrönkankaantie*. Tien pohjoispuolella hiekkapenkalla on tuhoutuneen rajamerkin jäännös. Maanpinnalla erottuu neliön muotoinen n. 1,2 metrin kokoinen syvennys ja renoilla joitakin n. 20 cm halkaisijoiltaan olevia kiviä. Kohdalla on kulkenut Kurkelan ja Vehuvarpeen kylän raja. Rajapiste on merkitty mm. vuoden 1794 isojakokartalle Likolamminmutka -nimisenä numerolla 12.

Ehdotus suojavyöhykkeeksi: -. Voimajohtoreitti A kulkee n. 230 metrin etäisyydellä itäpuolella.



Likolamminmutka. Taustakartta 5/2022 Mml.



Yksityiskohta vuoden 1794 isojakartasta, oikealla reunassa rajamerkintä nro 12, Likolamminmutka, vasemmalla Wehuvarpeen tila. Kartta: Kansallisarkisto A19:35/3 Vehuvarpe; N:o 1 Varppe, tiluskartta ja selitys (1794-1794).



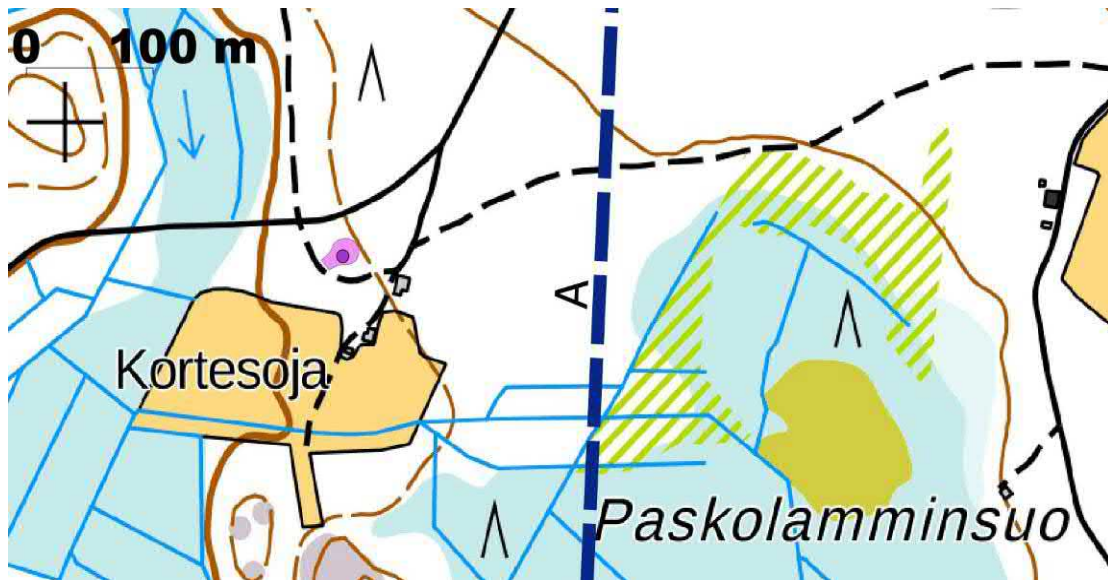
Tuhoutunut rajamerkki, kuva koilliseen.

**7. IKAALINEN Kortesoja 1**

Rekisteritiedot		Paikkatiedot	
Mj-rekisteri		TM35-lehtijako	M3442R
Laji	Kiinteä muinaisjäännös	Vanha yleislehtijako	212205
Tyyppi	Työ- ja valmistuspaikat	Koordinaatit ETRS-TM35FIN	P: 6850899,898 I: 281219,285
Tyyppin tarkenne	tervahaudat	N2000	Z n. 122 m
Ajoitus	Historiallinen	Koordinaattiselite	gps-mittaus
Aiemmat tutkimukset	-	Inventointimenetelmät	Pintahavainnointi

Kuvaus: Vatulantien eteläpuolella Kortesojan tilan luoteispuolella matalalla hiekkakankaalla, tilan eteläpuolella on pelto. Tervahauta on n. 15 m halkaisijaltaan, syvyys n. 0,8 m, reunavalli n. 4,5 m leveä, n. 6,5 m pitkä halssi on kaivettu länteen. Lähiympäristössä kasvaa harvaa mäntymetsää, haudan päällä kasvaa varttuneitakin mäntyjä. Kortesojaa ei ole merkitty 1800-luvun puolivälissä laaditulle pitäjänkartalle, ilmeisesti kysymys on 1800-luvun lopulla tai 1900-luvun alussa perustetusta tilasta.

Ehdotus suojavyöhykkeeksi: kyllä. Voimajohtoreitti A kulkee itäpuolella n. 180 metrin etäisyydellä.



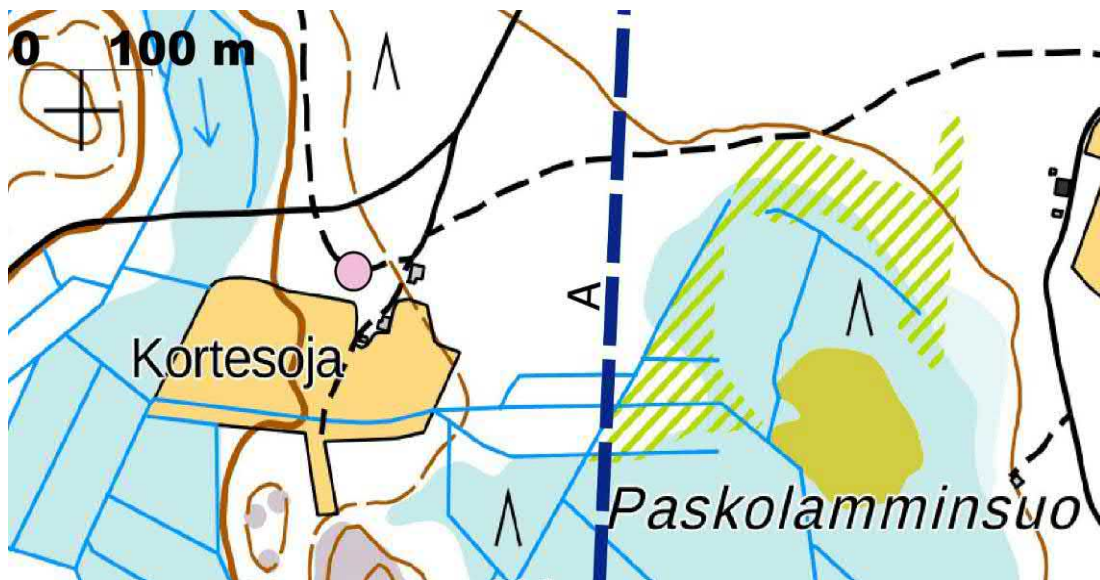
Kortesoja 1. Taustakartta 5/2022 Mml.



Tervahaudan pohjoisvalli, kuva etelään

**8. IKAALINEN Kortesoja 2**

Rekisteritiedot		Paikkatiedot	
Mj-rekisteri		TM35-lehtijako	M3442R
Laji	Muu kohde	Vanha yleislehtijako	212205
Tyyppi	maarakenteet	Koordinaatit ETRS-TM35FIN	P: 6850879,741 I: 281216,314
Tyyppin tarkenne	kellarit	N2000	Z n. 122 m
Ajoitus	moderni	Koordinaattiselite	gps-mittaus
Aiemmat tutkimukset	-	Inventointimenetelmät	Pintahavainnointi
Kuvaus: Vatulantien eteläpuolella Kortesojan vanhasta päärakennuksesta n. 50 m länteen, matalan hiekkakankaan reunalla on n. 4 x 2 m kokoinen kellarikuoppa, jonka oviaukko on ollut lounaassa, kuopan reunoilla kasvaa varttuneita mäntyjä. Kortesojaa ei ole merkitty 1800-luvun puolivälissä laaditulle pitäjänkartalle, ilmeisesti kysymys on 1800-luvun lopulla tai 1900-luvun alussa perustetusta tilasta.			
Ehdotus suojavyöhykkeeksi:	-		



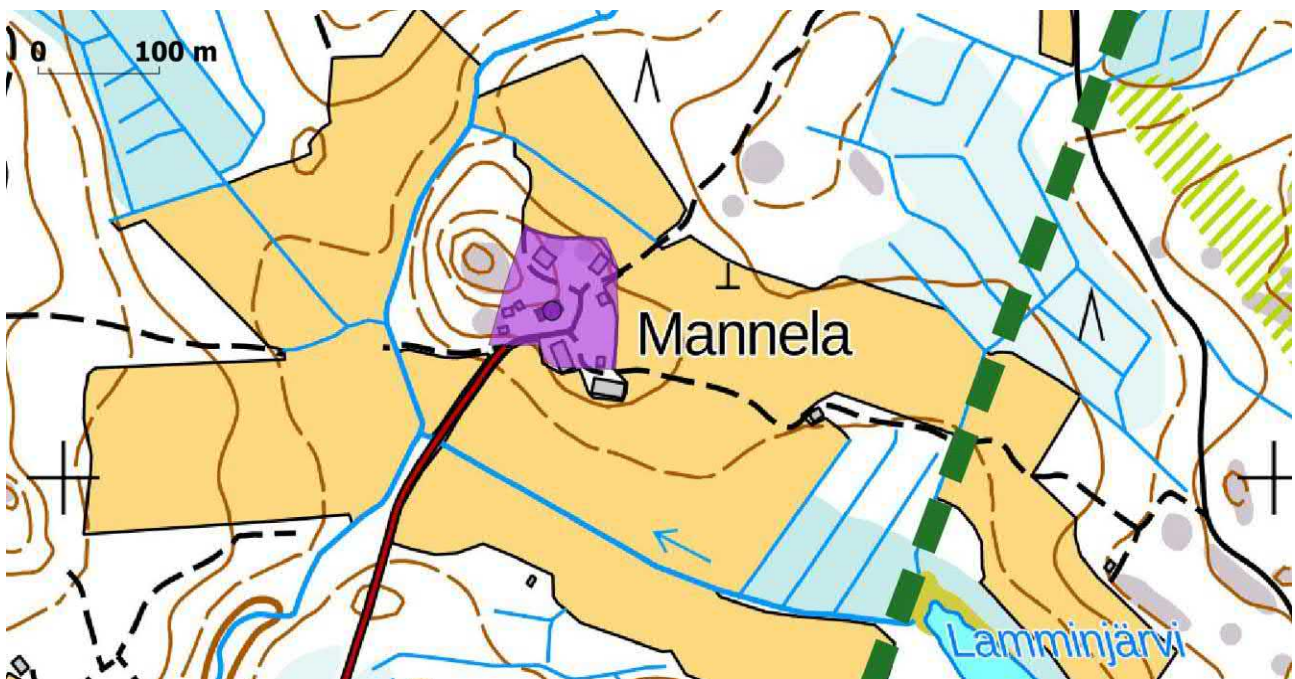
Kortesoja 2. Taustakartta 5/2022 Mml.



Kellarikuoppa kuvattu koilliseen, oviaukko edessä.



9. HÄMEENKYRÖ Mannela			
Rekisteritiedot		Paikkatiedot	
Mj-rekisteri		TM35-lehtijako	M3442R
Laji	Muu kohde	Vanha yleislehtijako	212208
Tyyppi	Asuinpaikat	Koordinaatit ETRS-TM35FIN	P: 6846133,351 I: 281403,298
Tyypin tarkenne	torpat	N2000	Z n. 105-110 m
Ajoitus	historiallinen	Koordinaattiselite	Paikannus isoajakokartan mukaan
Aiemmat tutkimukset	-	Inventointimenetelmät	Pintahavainnointi
Aiemmat löydöt	-	Inventointilöydöt	-
Kuvaus: Mannela on merkitty vuoden 1796-1802 välisenä aikana laaditulle isoajakokartalle, kirjallisuudesta tai arkistolähteistä ei selvinnyt onko kohde perustettu ennen isoajakoa. Mannela oli Muotian rusthollin torppa. Paikka sijaitsee peltojen ympäröimän kallioiden mäen itä-kaakkoislaidalla Lamminjärvestä n. 400 m luoteeseen. Tilan pihan reunoilla on useita talousrakennuksia. Lamminjärvi oli jonkin verran isompi ennen sitä ympäröivän suoalueen ojitusta. Kohde sijaitsee yli 300 metrin etäisyydellä itäpuolella kulkevasta voimajohtoreitistä B. Paikkaa ei tarkemmin inventoitu, kohteelle tehtiin yleispiirteinen rajaus.			
Ehdotus suojavyöhykkeeksi:	-		



Mannela. Taustakartta 5/2022 Mml.



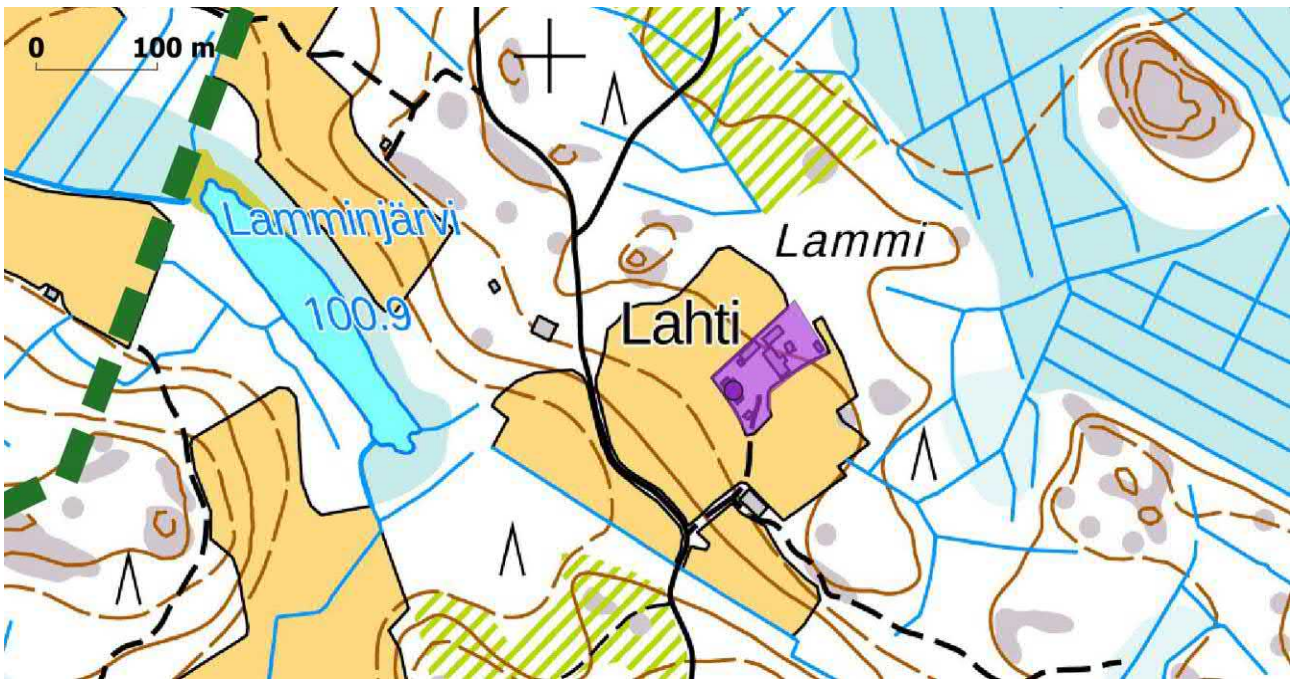
Mannela kartassa ylhäällä, Lamminjärven kaakkoispuolella Lammi. Kartta, KA: A17:38/4 Vesajärvi.



Mannela kuvattu koilliseen.

**10. HÄMEENKYRÖ Lammi**

Rekisteritiedot		Paikkatiedot	
Mj-rekisteri		TM35-lehtijako	M3441R
Laji	Muu kohde	Vanha yleislehtijako	212208
Tyyppi	Asuinpaikat	Koordinaatit ETRS-TM35FIN	P: 6845733,533 I: 282152,137
Tyypin tarkenne	torpat	N2000	Z n. 108-111 m
Ajoitus	historiallinen	Koordinaattiselite	Paikannus isoajakokartan mukaan
Aiemmat tutkimukset	-	Inventointimenetelmät	Ei inventoitu
Aiemmat löydöt	-	Inventointilöydöt	-
Kuvaus: Lammi on merkitty vuoden 1796-1802 välisenä aikana laaditulle isoajakokartalle, kirjallisuudesta tai arkistolähteistä ei selvinnyt onko kohde perustettu ennen isoajakoa. Lammi oli Muotian rusthollin torppa. Kohde sijaitsee Lamminjärvestä n. 250 m itään peltojen keskellä. Tilan nykyinen päärakennus sijaitsee pihan lounaisreunalla, pihaan on merkitty nykyiselle maastokartalle useita tilarakennuksia. Lamminjärvi oli ennen sitä ympäröivän suoalueen ojitusta jonkin verran isompi. Kohde sijaitsee yli 450 metrin etäisyydellä luoteispuolella kulkevasta voimajohtoreitistä B. Kohdetta ei inventoitu. Kohteelle tehtiin yleispiirteinen rajaus.			
Ehdotus suojavyöhykkeeksi:	-		



Lammi. Taustakartta 5/2022 Mml.

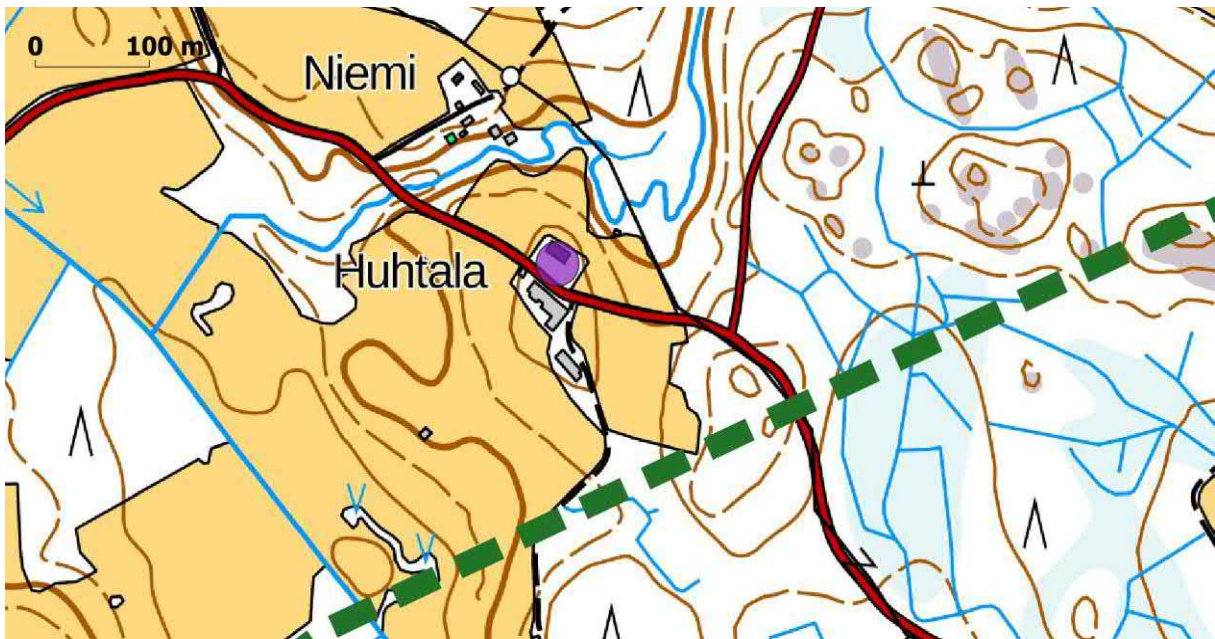
Ks. isoajakokartta s. 40, kohde Mannela.

11. HÄMEENKYRÖ Huhtala

Rekisteritiedot		Paikkatiedot	
Mj-rekisteri	1000010463	TM35-lehtijako	M3441R
Laji	löytöpaikat	Vanha yleislehtijako	212205
Tyyppi	irtolöytöpaikat	Koordinaatit ETRS-TM35FIN	P: 6845608 I: 280998



Tyyppin tarkenne		N2000	Z n. 100-105 m
Ajoitus	kivikautinen	Koordinaattiselite	Aiempi tieto (talon koordinaatit)
Aiemmat tutkimukset	1969 Matti Huurre, inventointi	Inventointimenetelmät	Pintahavainnointi, koepistot
Aiemmat löydöt	KM 7737:1 Kourutaltoa	Inventointilöydöt	-
Kuvaus: rekisteriportaali: Vesajärven kylän Ihanonkulman Huhtalan talosta on saatu kokoelmiin Itäkarjalainen kourutaltoa. Paikalta ei ole löytynyt asuinpaikan merkkejä. 2022: Johtoreitti B kulkee Huhtalan talosta n. 180 metrin etäisyydellä kaakossa pellon reunassa ja metsässä. Pellot olivat inventoinnin aikana peitteisiä, joten pintahavainnointi oli tehotonta. Peltoalueella tarkastettiin pienin lapionpistoin maannosta. Huhtalan talon peltöjen eteläpuolella kasvaa erirakenteista metsää, maaperä on siellä kivikkoista. Havainnot kivikauteen viittaavasta ei saatu.			
Ehdotus suojavyöhykkeeksi: -.			



Huhtala. Taustakartta 5/2022 Mml.



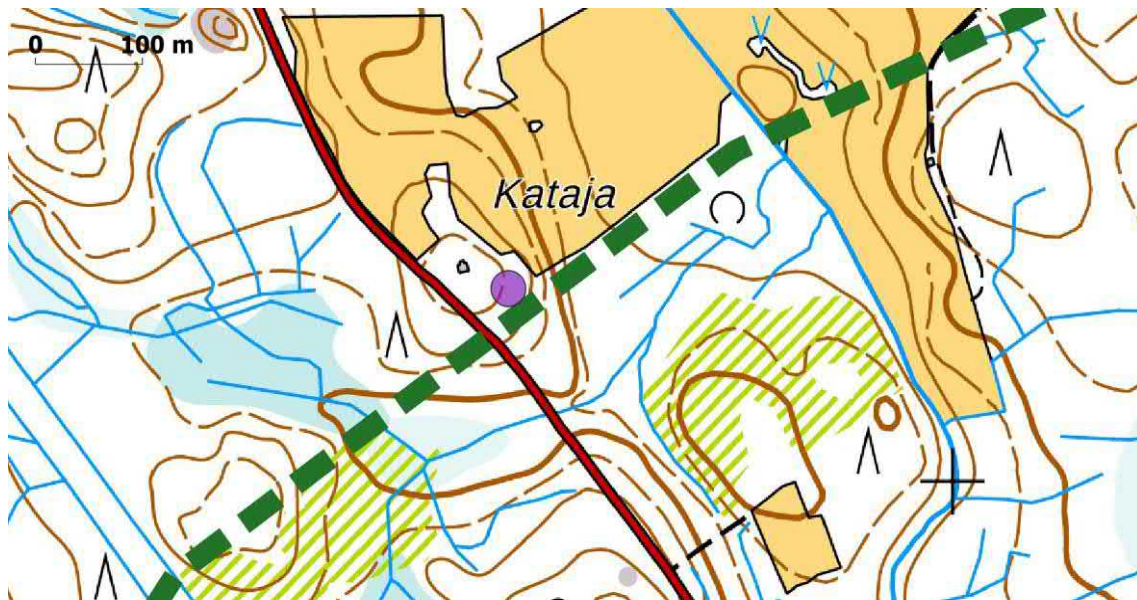
Peltoa voimajohtoreitin B tuntumassa, kuva etelään.

**12. HÄMEENKYRÖ Kulmala**

Rekisteritiedot		Paikkatiedot	
Mj-rekisteri		TM35-lehtijako	M3441R
Laji	Muu kohde	Vanha yleislehtijako	212205
Tyyppi	maarakenteet	Koordinaatit ETRS-TM35FIN	P: 6845174,349 I: 280584,959
Tyypin tarkenne	kellarit	N2000	Z n. 105 m
Ajoitus	moderni	Koordinaattiselite	kellarikuoppa
Aiemmat tutkimukset		Inventointimenetelmät	Pintahavainnointi

Kuvaus: Ihananjärvestä n. 1 km luoteeseen. Viherjontien varrella Kulmalan autoituneen tilan pihapiirin *kaakkoispuolella*. Nykyisin tilan nimi on Kataja. Vanhassa kuusimetsässä on n. 3,5 x 2 metrin kokoinen kellarikuoppa ja sen koillispuolella matala n. 2,5 m halkaisijaltaan oleva raivausröykkiö. Kulmalan talo ja sen tilarakennukset on merkitty vuoden 1959 peruskartalle. Paikalla on nykyisin päärakennus ja pellon reunassa romahtanut lato. Johtoreitti B kulkee heti kohteen koillispuolella.

Ehdotus suojaavövahvikeksi: -.



Kulmala. Taustakartta 5/2022 Mml.



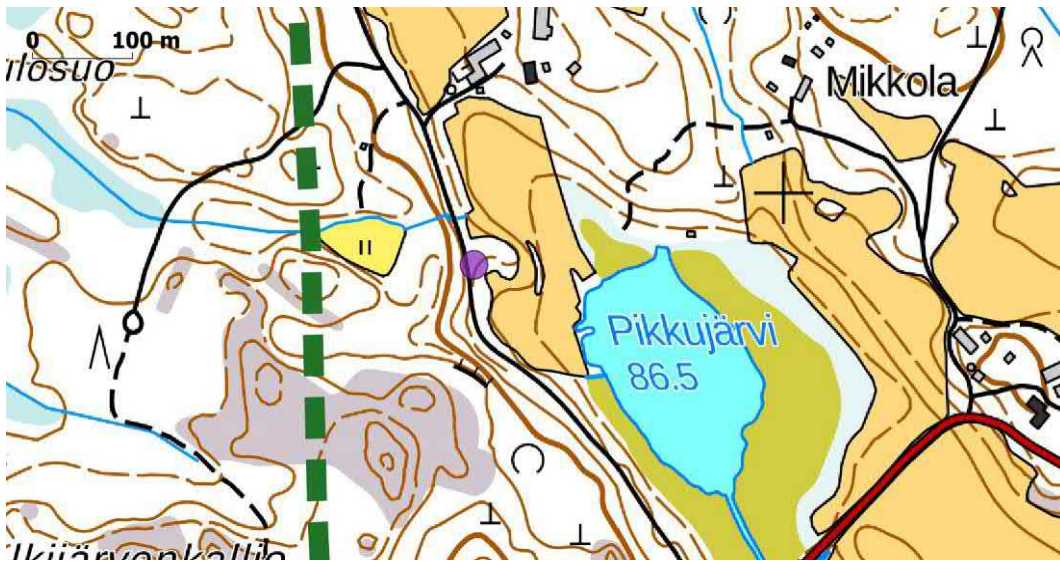
Kellarikuoppa kuvattu luoteeseen.



Romahtanut lato pellon reunassa, kuva pohjoiseen.

**13. SASTAMALA Lahdenperä**

Rekisteritiedot		Paikkatiedot	
Mj-rekisteri	1000007405	TM35-lehtijako	M3441R
Laji	löytöpaikat	Vanha yleislehtijako	212204
Tyyppi	irtolöytöpaikat	Koordinaatit ETRS-TM35FIN	P: 6838930 I: 276689
Tyyppin tarkenne		N2000	Z n. 90-92,50 m
Ajoitus	kivikautinen	Koordinaattiselite	Aiempi tieto (arvioitu löytöpaikka)
Aiemmat tutkimukset	2008 Johanna Seppä, inventointi	Inventointimenetelmät	Pintahavainnointi
Aiemmat löydöt	KM 19365:1 Reikäkivi	Inventointilöydöt	-
Kuvaus: rekisteriportaali: Pyöreä reikäkivi on löytynyt vuonna 1935 Taipaleen kylän Lahdenperän talosta n. 160 m etelälounaaseen. Paikka on Märkäjärven luoteispäässä oleva kivinen kummun laki, vesi on aiemmin yltänyt kumpareen alaosaan. Samoilta paikoilta on myös reikäkiven teelmä, jota säilytetään talossa. Vuoden 2008 tarkastuksen aikana alue on laitumena, eikä pintahavainnointia voitu tehdä. 2022: Pellot olivat inventoinnin aikana peitteisiä, joten pintahavainnointi oli tehotonta eikä havainnointia kivikautisesta toimintapaikasta saatu. Johtoreitti B kulkee n. 150 metrin etäisyydellä länsipuolella kalliolla ja metsäisellä alueella.			
Ehdotus suojavyöhykkeeksi:	-		

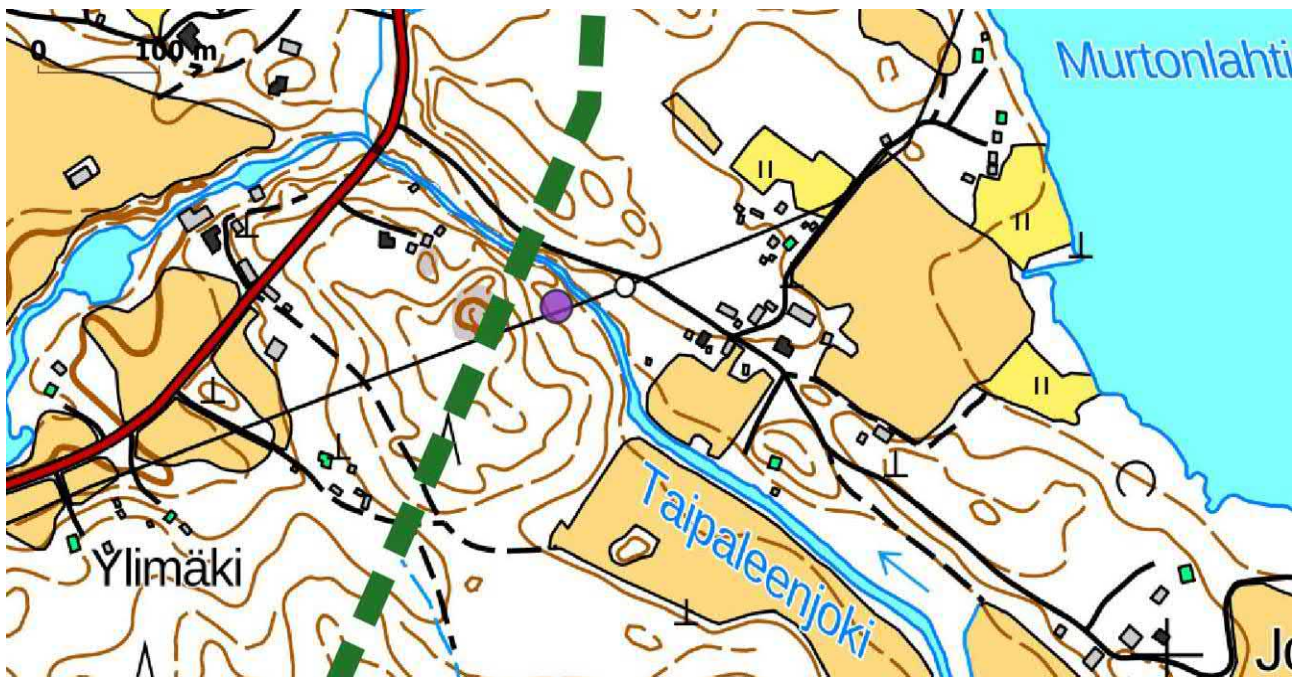


Lahdenperä, löytöpaikka kumpareella, kuva pohjoiseen.

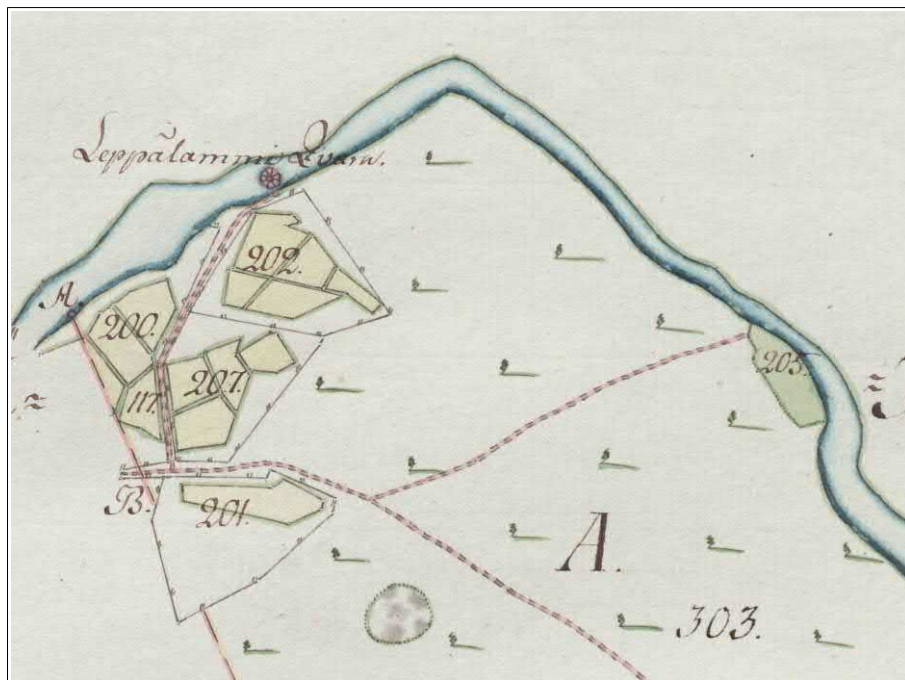
Taustakartta 5/2022 Mml.

**14. SASTAMALA Taipaleenjoki**

Rekisteritiedot		Paikkatiedot	
Mj-rekisteri		TM35-lehtijako	M3441R
Laji	Muu kohde	Vanha yleislehtijako	212204
Tyyppi	työ- ja valmistuspaikat	Koordinaatit ETRS-TM35FIN	P: 6836278,578 I: 276495,850
Tyypin tarkenne	raivausröykkiöt	N2000	Z n. 90 m
Ajoitus	historiallinen	Koordinaattiselite	Eteläisempi röykkiö
Aiemmat tutkimukset		Inventointimenetelmät	Pintahavainnointi
Aiemmat löydöt		Inventointilöydöt	-
Kuvaus: Lahdenperäntien ja Kirjasjärven välillä virtaavan Taipaleenjoen etelärannalla entisen pellon luoteispuolella ja reunalla. Joen rantatormällä on kaksi pyöreähköä röykkiötä ja epätasaista tai kuoppaista kivikkoa sähkölinjan alla ja sen tuntumassa. Eteläisempi röykkiö on n. 4,5 m halkaisijaltaan ja 0,5 m korkea, pohjoisempi epämääräisempi on matala ja n. 2 m halkaisijaltaan, molempien pinta on sammaleen peitossa, eteläisemmän päällä on raivausrisukkoa. Röykkiöt ja kivikon epätasaisuus ovat syntyneet todennäköisesti pellon raivauksessa ja sähkölinjan rakentamisessa. Pelto on merkitty mm. vuoden 1782 isojakokartalle ja vielä vuoden 1989 peruskartalle. Johtoreitti B kulkee n. 40 metrin etäisyydellä luoteispuolella.			
Ehdotus suojavyöhykkeeksi:		-	



Taipaleenjoki. Taustakartta Mml 5/2022.



Yksityiskohta vuoden 1782 isojakokartasta, jossa oikealla jakokirjan nro 205 on kohteen kaakkoispuolella ollut pelto. Suodenniemi A98:9/1-5 Leppälamm.

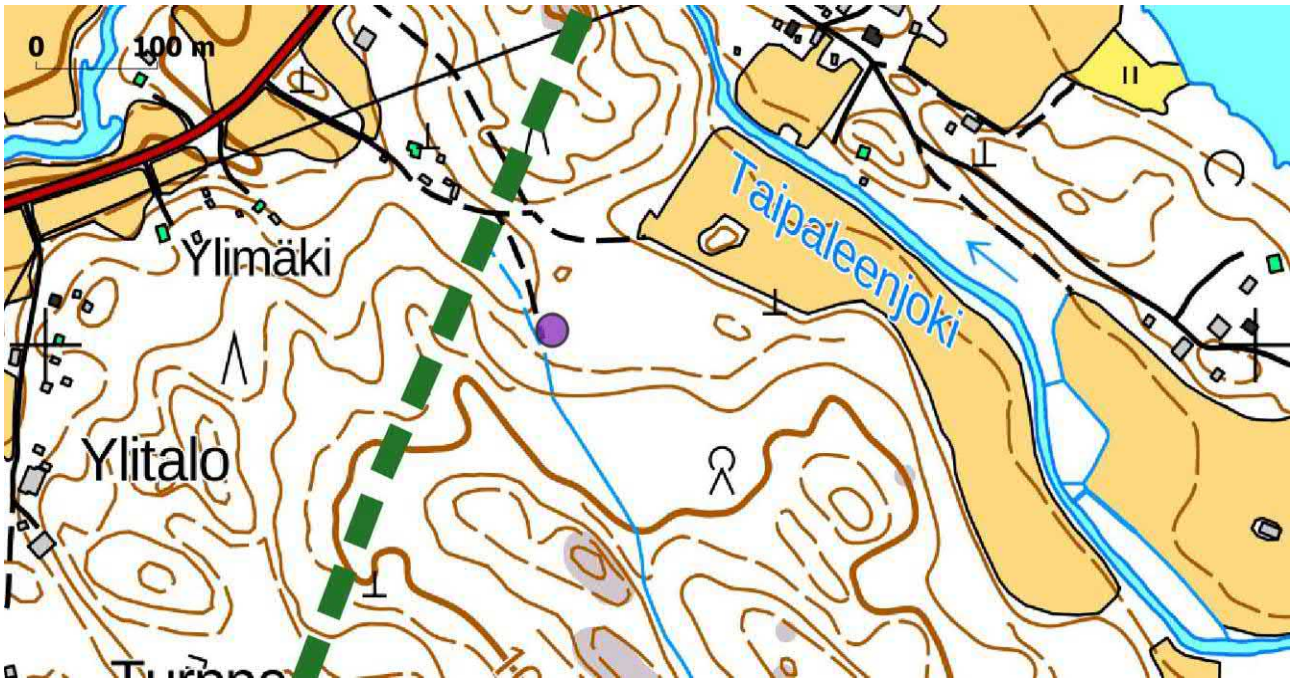


Eteläisempi rökkiö on risukon ja sähkölinjan alla, kuva koilliseen. Pohjoisempi matala rökkiö, kuva koilliseen.

15. SASTAMALA Saarinen			
Rekisteritiedot		Paikkatiedot	
Mj-rekisteri		TM35-lehtijako	M3441R
Laji	Muu kohde	Vanha yleislehtijako	212204
Tyyppi	työ- ja valmistuspaikat	Koordinaatit ETRS-TM35FIN	P: 6836012,581 I: 276420,740
Tyyppin tarkenne	raivausrökkiöt	N2000	Z n. 90 m
Ajoitus	moderni	Koordinaattiselite	gps-mittaus



Aiemmat tutkimukset		Inventointimenetelmät	Pintahavainnointi
Aiemmat löydöt		Inventointilöydöt	-
Kuvaus: Kirjasjärven länsipuolella ja Taipaleen joen eteläpuolella kuusivaltaisessa metsässä, alueella kasvaa myös vanhoja puita. Lähihistoriassa kaivettu kuivatusoja pientä peltoalaa varten ja kaivutyössä syntynyt n. 10 m halkaisijaltaan oleva röykkiö ja kivivalli ojan reunalla, suurimmat kivet ovat yli metrisiä. Johtoreitti B kulkee n. 70 metrin etäisyydellä luoteispuolella. Pelto on kuulunut luoteispuoliseen Saarisen tilaan, joka on nykyään vapaa-ajan asuntona.			
Ehdotus suojavyöhykkeeksi:	-		



Saarinen. Taustakartta 5/2022 Mml.



Raivausröykkiö, kuva itään.



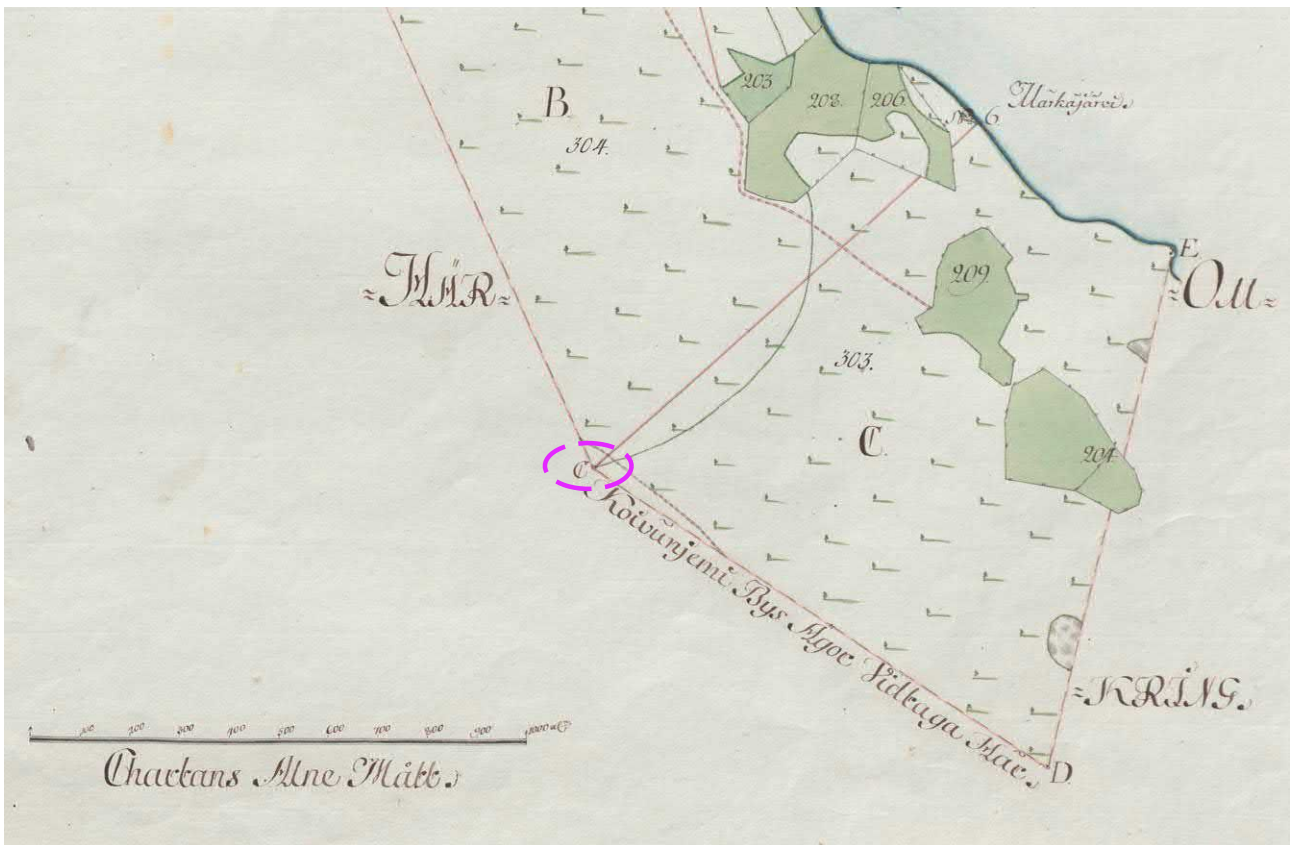
Maakiven päälle nostettu kiviä.



16. SASTAMALA Taipale			
Rekisteritiedot		Paikkatiedot	
Mj-rekisteri		TM35-lehtijako	M3441R
Laji	Kiinteä muinaisjäännös	Vanha yleislehtijako	212204
Tyyppi	kivirakenteet	Koordinaatit ETRS-TM35FIN	P: 6835782,222 I: 276341,064
Tyypin tarkenne	rajamerkit	N2000	Z n. 100 m
Ajoitus	historiallinen	Koordinaattiselite	gps-mittaus
Aiemmat tutkimukset	-	Inventointimenetelmät	Pintahavainnointi
Aiemmat löydöt	-	Inventointilöydöt	-
Kuvaus: Taipaleen kylässä Sävintien itäpuolella ja Lemmetyngeräntien pohjoispuolella kivikkoisella rinteellä. Nykyisellä tilarajalla on vanha rajamerkki. Noin 1,5 m halkaisijaltaan olevan neliön muotoisen rökkiön päällä on keskellä n. 60 x 40 cm:n kokoinen rajakivi ja rökkiön nurkissa n. 40-60 x 40 cm:n kokoiset pystykivet. Kaikkien kivien pinnassa kasvaa jäkäliä, rökkiön pintaa peittää sammal ja varvut. Ympäristössä kasvaa mäntyvaltaista metsää. Kohdalle on merkitty rajapiste vuoden 1782 isojakokartalle. Kyseessä on Koivuniemen ja Leppälammen kylänraja.			
Ehdotus suojavyöhykkeeksi:	Kyllä, 2 m reunoista. Voimajohtoreitti B kulkee n. 100 metrin etäisyydellä länsipuolella.		



Taipale. Taustakartta 5/2022 Mml.



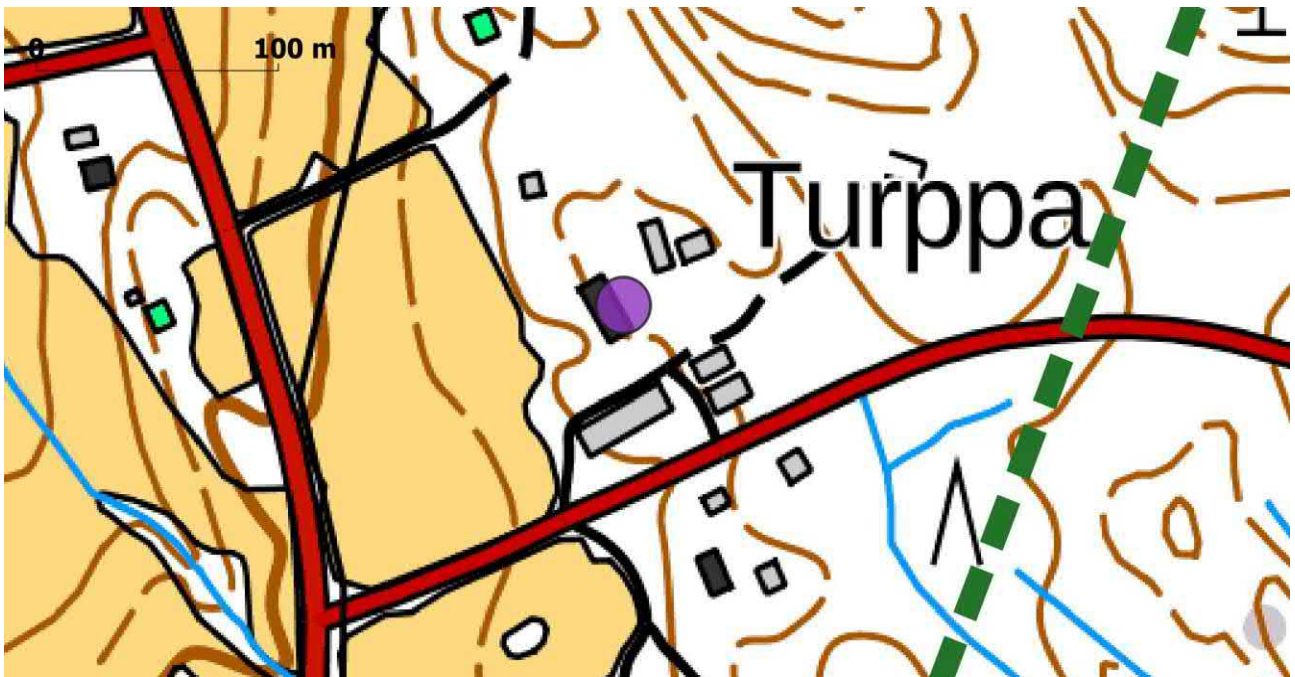
Yksityiskohta vuoden 1782 isojakokartasta, rajamerkintä ympyröity. Kartta: KA: Suodenniemi A98:9/1-5 Lep-pälampi.



Rajamerkki koilliseen.



17. SASTAMALA Turppa			
Rekisteritiedot		Paikkatiedot	
Mj-rekisteri	1000007428	TM35-lehtijako	M3441R
Laji	löytöpaikat	Vanha yleislehtijako	212204
Tyyppi	irtolöytöpaikat	Koordinaatit ETRS-TM35FIN	P: 6835692 I: 276009
Tyypin tarkenne		N2000	Z n. 80-84 m
Ajoitus	kivikautinen	Koordinaattiselite	Aiempi tieto (Turpan talon koordinaatit)
Aiemmat tutkimukset		Inventointimenetelmät	Pintahavainnointi
Aiemmat löydöt	Tasatalta (ei diaroitu ?)	Inventointilöydöt	-
Kuvaus: Paikallinen henkilö on löytänyt vuonna 1914 kivikautisen tasataltan Turpan talon pellosta. 2022: Pellot olivat inventoinnin aikana kynöksellä Lemmetynperäntien pohjoispuolella, jonka yläosaa käveltiin läpi. Havaintoja esihistoriasta ei saatu. Johtoreitti B kulkee idässä n. 130-200 metrin etäisyydellä Turpan talon länsi- ja eteläpuolisista pelloista.			
Ehdotus suojavyöhykkeeksi:	-		

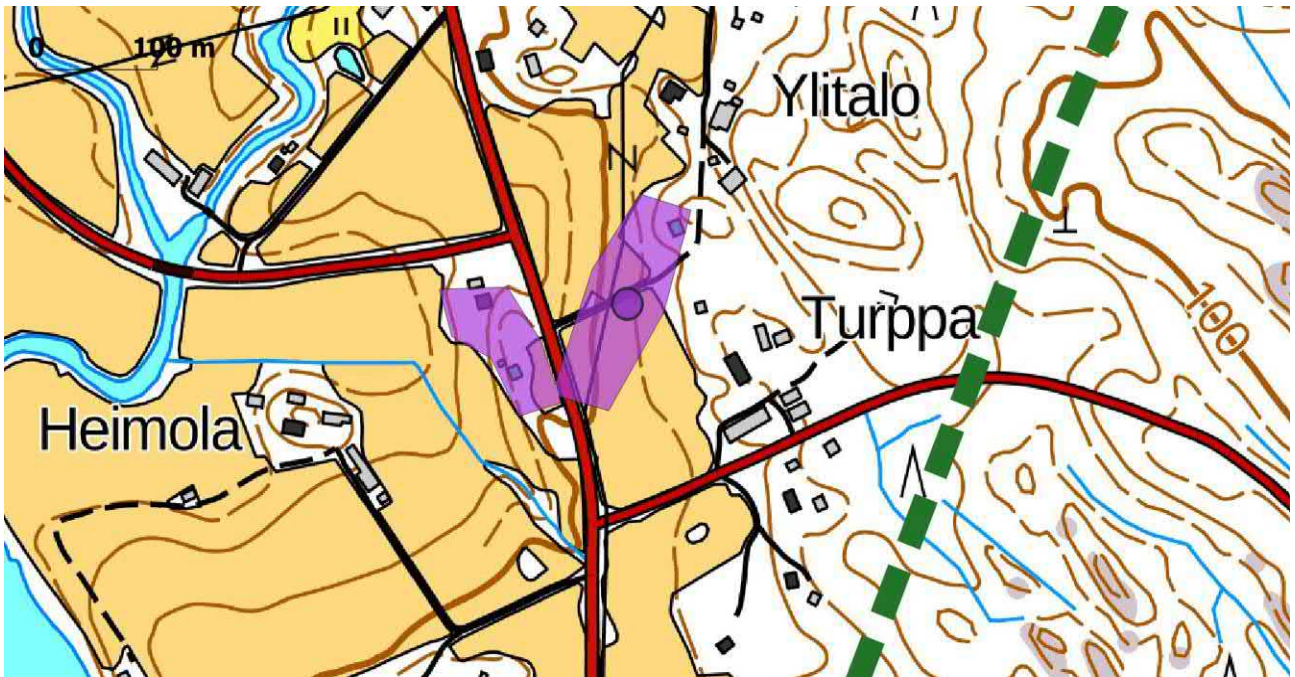


Turppa. Taustakartta 5/2022 Mml.

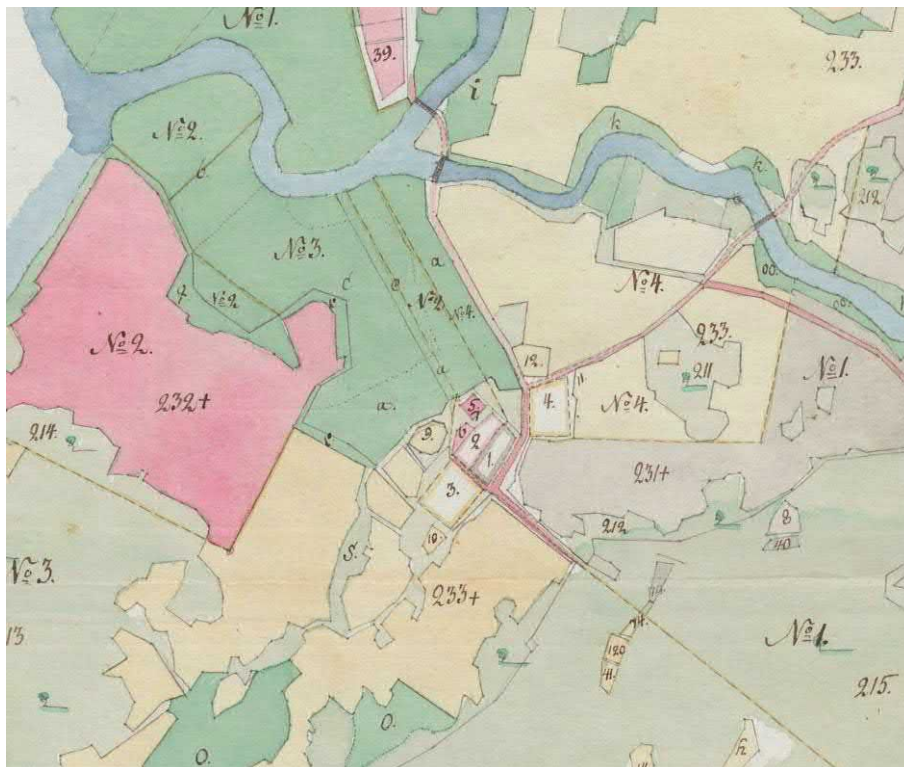


Turpan talon peltoja kuvattu koilliseen.

18. SASTAMALA Taipale (Märkätaipale)			
Rekisteritiedot		Paikkatiedot	
Mj-rekisteri	1000011482	TM35-lehtijako	M3441R
Laji	Kiinteä muinaisjäännös	Vanha yleislehtijako	212204
Tyyppi	asuinpaikat	Koordinaatit ETRS-TM35FIN	P: 6835742 I: 275910
Tyypin tarkenne	kyläpaikat	N2000	Z n. 67,50-87,50 m
Ajoitus	historiallinen	Koordinaattiselite	Aiempi tieto
Aiemmat tutkimukset	2007 Vadim Adel, inventointi	Inventointimenetelmät	Pintahavainnointi
Aiemmat löydöt		Inventointilöydöt	-
Kuvaus: rekisteriportaali: Vuoden 1796 karttaan merkitty tontti oli sekametsää kasvavaa harjannetta, jonka luoteispäässä oli omakotitalo ja keskiosassa kesämökki. Vuoden 1644 karttaan kylä on merkitty pääasiassa Sävintien itäpuolelle. 2022: Pelto oli kynöksellä Sävintien itäpuolella, sillä tehtiin pintahavainnointia tien reunalla ja pellon yläosassa, mitään arkeologiseen viittaavaa ei havaittu. Kohdetta ei tarkemmin inventoitu, sillä se sijaitsee voimajohtoreitti B:stä yli 250 metrin etäisyydellä.			
Ehdotus suojavyöhykkeeksi:	Aiemman rajauksen mukaan.		



Taipale (Märkätaipale). Taustakartta 5/2022 Mml.



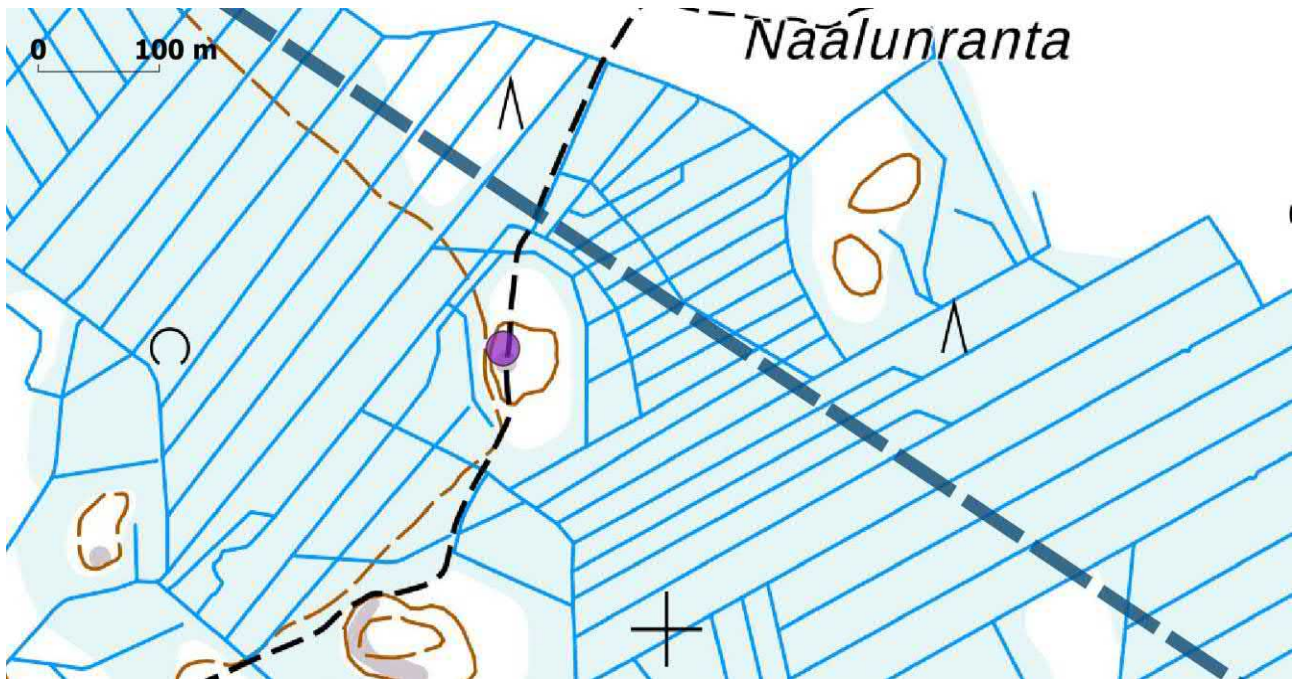
Kohde ja sen ympäristöä 1782-1802 valmistuneella isojakokartalla. Kartta: KA: Suodenniemi A98:19/4.

Ks. myös vuoden 1644 maakirjakartta s. 20.



Säviintien itäpuolella kohteen alue oli inventoinnin aikana osin kynnöksellä, kuva itään.

19. IKAALINEN Kirkkopolku			
Rekisteritiedot		Paikkatiedot	
Mj-rekisteri		TM35-lehtijako	M3442R
Laji	Muu kohde	Vanha yleislehtijako	212208
Tyyppi	Asuinpaikat	Koordinaatit ETRS-TM35FIN	P: 6849224,033 I: 283864,956
Tyyppin tarkenne	kämpät	N2000	Z n. 130 m
Ajoitus	moderni	Koordinaattiselite	Aiempi tieto
Aiemmat tutkimukset		Inventointimenetelmät	Pintahavainnointi
Aiemmat löydöt		Inventointilöydöt	-
Kuvaus: Modernin metsäkämpän jäännös Vatulanharjun kaakkoispuolella kulkevan Kirkkopolku -nimisen metsätien varrella. Paikka on pieni kallioinen mäki rämeiden keskellä. Metsätien länsipuolella voi hahmottaa n. 5-6 m halkaisijaltaan olevan rakennuksen perustuksen kohdan, missä on jäljellä hajanaisesti joitakin irtonaisia kiviä, luoteisnurkassa on tiilen kappaleita, paikalla on myös jonkin verran lahonneita laudan pätkiä.			
Ehdotus suojavyöhykkeeksi:	-		



Kirkkopolku, hankealueen raja sinisenä katkoviivana. Taustakartta 5/2022 Mml.



Metsäkämpän paikka kuvattu länteen, nuolen kohdalla tiilen kappaleita.

**20. SASTAMALA Rajalantontti**

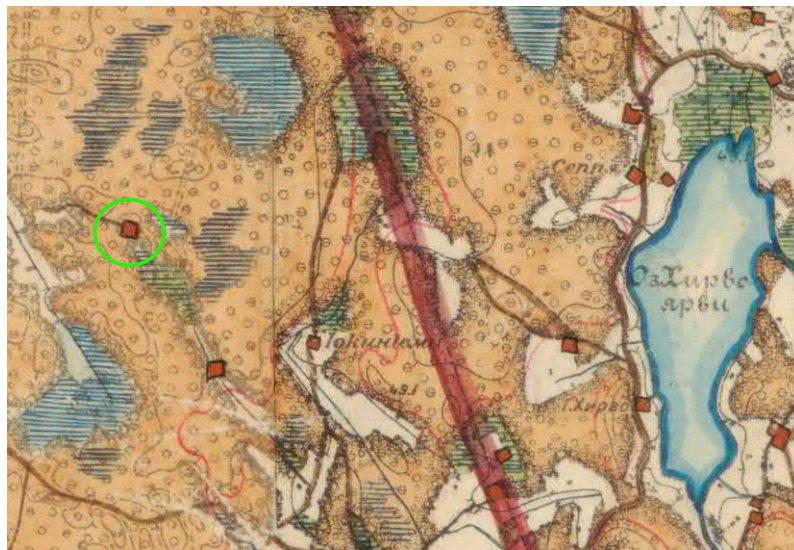
Rekisteritiedot		Paikkatiedot	
Mj-rekisteri		TM35-lehtijako	M3441R
Laji	Mahdollinen muu kulttuuriperintökohde	Vanha yleislehtijako	212204
Tyyppi	Asuinpaikat	Koordinaatit ETRS-TM35FIN	P: 6841520,785 I: 278299,871
Tyyppin tarkenne	torpat	N2000	Z n. 110 m
Ajoitus	Historiallinen	Koordinaattiselite	Paikannus vuoden 1910 Senaatin kartan mukaan
Aiemmat tutkimukset	-	Inventointimenetelmät	Ei inventoitu

Kuvaus: Vuoden 1910 Senaatin kartastoon on merkitty torppa tai muu asutus Lahdenperältä hieman yli 2 km luoteeseen Pauhunmaan ja Heikinniityn väliin, nykyisellä peruskartalla koillispuolella on maastonimi "Rajalantontti". Vuoden 1910 kartta on isossa mittakaavassa ja sen perusteella asemointi ei ole tarkka. Lidar-korkeusmallissa erottuu vajaan 100 metrin etäisyydellä eteläpuolella viereisellä pienellä mäellä mahdollinen tervahauta tai hiilimiilu.

Ehdotus suojavyöhykkeeksi: Kohde tulisi huomioida suunnittelutyössä. Voimajohdoreitti B kulkee n. 25 metrin etäisyydellä länsipuolella.



Rajalantontti, kohdekoordinaatit oranssina ympyränä. Taustakartta 5/2022 Mml.



Kohde on kartalla vasemmalla, oikealla Hirvonjärvi. Kartta: Kansallisarkisto: Senaatin kartasto, XXI-XXII 18-19, Suodenniemi. 1910.

**21. SASTAMALA Rajalantontti 2**

Rekisteritiedot		Paikkatiedot	
Mj-rekisteri		TM35-lehtijako	M3441R
Laji	Mahdollinen muinaisjäänös	Vanha yleislehtijako	212204
Tyyppi	Työ- ja valmistuspaikat	Koordinaatit ETRS-TM35FIN	P: 6841424,412 I: 278290,468
Tyyppin tarkenne	tervahaudat/hiilimiilut	N2000	Z n. 110 m
Ajoitus	Historiallinen	Koordinaattiselite	Lidar-havainto
Aiemmat tutkimukset	-	Inventointimenetelmät	Ei inventoitu
Aiemmat löydöt	-	Inventointilöydöt	-
Kuvaus: Lahdenperältä hieman yli 2 km luoteeseen Kaakonsuon ja Pauhunmaan välissä erottuu Lidar-korkeusmallissa mahdollinen tervahauta tai hiilimiilu. Vajaan 100 m pohjoiseen on merkitty vuoden 1910 senaatin kartastoon torppa tai muu asutus.			
Ehdotus suojavyöhykkeeksi:	Kohde tulisi huomioida suunnittelutyössä. Voimajohtoreitti B kulkee n. 40 metrin etäisyydellä länsipuolella.		



Rajalantontti 2, kohdekoordinaatit oranssina ympyränä. Taustakartta 5/2022 Mml.



9. Aineistoluettelo

Kansallisarkisto: Isojakokartat:

Ikaalinen: A19:34/1-6 Vatula (1794), A19:35/1-2 Vehuvarpe; N:o 1 Varppe (1794-1794), A19:34/7-11 Vatula (1868-1868), A19:33/1-8 Vatsiais (1785-1785), Ikaalinen, A19:15/1-11 Kilvakkala (1794-1794)
Hämeenkyrö: A17:38/14-23 Vesajärvi; N:o 1 Muotia (Iso- ja Vähämuotia), N:o 8 Isotalo ja N:o 9 Majanmaa, isojaonkartta ja jakokirja (1802-1802), A17:38/1-4 Vesajärvi; N:o 2 Anttila (1796-1796)
Sastamala: Suodenniemi A98:9/1-5 Leppälampi (1782-1788), Suodenniemi A98:6/2-7 Koivuniemi (1797-1797), Suodenniemi A98:8/4-6 Lahdenperä (1781-1781), Suodenniemi A98:19/1-21 Taipale; N:t 1-5, N:o 5 Lahdenperän sekä N:o 5 Sävin kylässä (1782- 1805), Leppälampi A98:9/1-5 (1782-1788)

Maakirjakartta: MHA A 1 237-238 Offuer Satagundes Häredht Ariuessi Sochn (Taipale). 1644.

Maanmittaushallitus Ia Pitäjänkartat (1749-1917).

Senaatin kartasto, XXI-XXII 18-19, Suodenniemi. 1910.

Suomen taloudelliset kartat, Ikaalinen V:4 Icca:24

Digitaalinen aineisto

Kansallisarkisto, Astia – Kansallisarkiston asiointipalvelu, <https://astia.narc.fi/uusiastia/index.html>

Geologian tutkimuskeskus,
<http://gtkdata.gtk.fi/Maankamara/index.html>

Maanmittauslaitos, avoimien aineistojen tiedostopalvelu,
<https://tiedostopalvelu.maanmittauslaitos.fi/tp/kartta>
<http://vanhatpainetutkartat.maanmittauslaitos.fi/>

Museovirasto, Kulttuuriympäristön palveluikkuna, arkeologiset kohteet ja kulttuuriympäristön tutkimusraportit arkeologia, <https://www.kyppi.fi/palveluikkuna/portti/read/asp/default.aspx>

https://www.syke.fi/fi-FI/Avoin_tieto

Vanha kartta, <https://expo.oscapps.jyu.fi/s/vanhakartta/page/etusivu>

Kirjallisuus

Alhonen, Pentti: Satakunnan luonnon geologinen historia, Satakunnan historia I. 1996.

Ikaalisten entisen emäpitäjän historia 1 vuoteen 1640. 1996.

Ikaalisten entisen emäpitäjän historia 3. Suuresta Pohjan sodasta pitäjänjakoon 1721-1852. 2006.

Piilonen Juhani, Sastamalan historia 2. 2007. I