



HÄMEENKYRÖ HOLLITIEN ASEMAKAAVAMUUTOS

Rakennetun kulttuuriympäristön inventointi, alueen historia ja kohdekortit

Heiskanen & Luoto Oy

Kirsi Niukko ja Jari Heiskanen 9.5.2017

HOLLITIEN ASEMAKAAVAINVENTOINNIN RAPORTTI JA RAKENNUSKORTIT

TILAAJA
Hämeenkyrön kunta

KONSULTTI
Heiskanen & Luoto Oy
Pyhäjärvenkatu 1
33200 Tampere

TYÖRYHMÄ
Jari Heiskanen, tutkija
Kirsi Niukko, tutkija

TOTEUTUSAJAKOHTA
2-4/2017

NYKYTILAISET VALOKUVAT
Jari Heiskanen, Kirsi Niukko

HISTORIALLISET VALOKUVAT
Hämeenkyrön kunnan arkisto

KARTTA-AINEISTO JA PIIRUSTUKSET
Hämeenkyrön kunta
Kansallisarkisto

SISÄLLYSLUETTELO

1. Johdanto	2
2. Nykytila	2
3. Alueen historiaa	3
4. Rakennusten kulttuurihistorialliset arvot	5
5. Arvokartta	6
6. Inventoinnin kohdeluettelo	
Kunnantalo	7
Virkaileijain talo	13
Terveystalo	16
Säästöpankki	21
Säästöpankin autotalli	29
Kunnanlääkärin virka-asunto	31
Kunnaneläinlääkärin virka-asunto	35
Kirkkoherranvirasto	39
Puisto	40

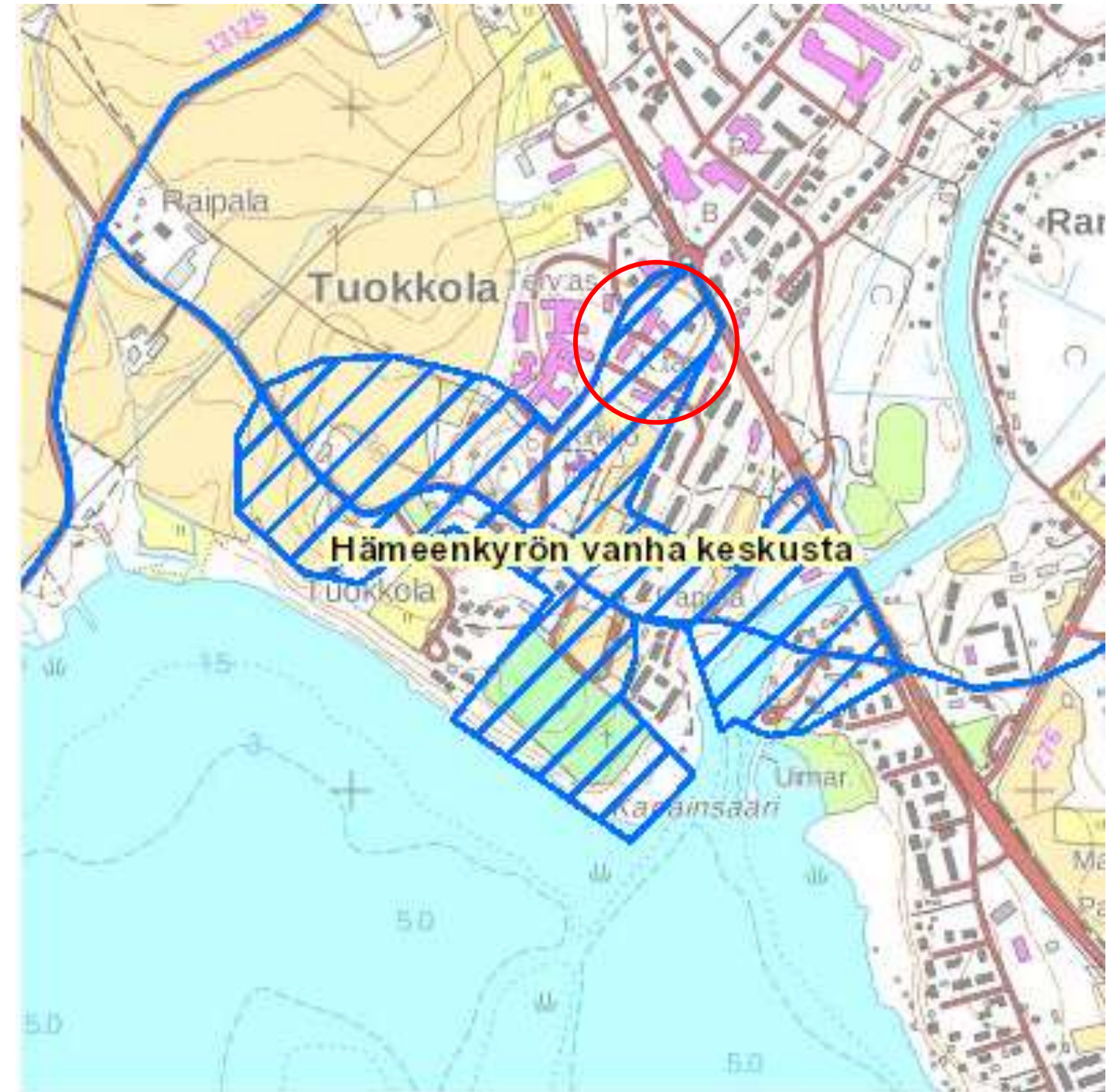
1 JOHDANTO



Tämä rakennetun kulttuuriympäristön selvitys on laadittu Hämeenkyrön Hollitien, Härkitien ja Kolmostien rajaamalle alueelle sijoittuvien *entisen säästöpankin* (4), *kirkkoherranviraston* (7) ja *entisen eläinlääkärintalon* (6) asemakaavamuutosta varten. Kaavamuutoksella tähdätään rakennusten purkamiseen ja uuden asuinrakentamisen osoittamiseen alueelle. Säästöpankkirakennuksen purkamista kaavaillaan kuntotutkimuksessa havaitun sädesienilöydöksen vuoksi. Inventointialue muodostuu kokonaisuudessaan kahdeksasta rakennuksesta, joihin edellä mainittujen lisäksi kuuluvat *kunnantalo* (1a ja b) ja sen yhteyteen liittyvä entinen *kunnan virkailijoiden asuinkerrostalo* (2), *entinen terveystalo* (3) ja *entinen kunnanlääkärintalo* (5). Lisäksi alueeseen liittyy *säästöpankin autotalli* (8) ja aluetta kehystävä *puisto* (9). Inventointi suoritettiin helmi-huhtikuun 2017 aikana, ja se käsitti rakennusten julkisivujen ja mahdollisuuksien mukaan myös sisätilojen inventoinnin. Lisäksi aluetta tarkasteltiin kokonaisuutena, huomioiden myös sitä ympäröivä puistoalue. Maastotyössä kerätyt aineistot koottiin tämän raportin loppuun liitetyille inventointilomakkeille, suoritettiin kohteiden arviointi ja laadittiin alueesta karttamateriaaliin pohjautuva historiallinen katsaus.

2 NYKYTILA

Inventointialue sijaitsee kunnan ydinkeskustassa, Kolmostien varrella, ja rajautuu pohjoisessa ja lännessä Härkikujaan ja Tunnelikujaan, etelän puolella kirkkoherranviraston takaiseen rakentamattomaan peltoalueeseen, joka jo 1900-luvun puolivälissä asemakaavoitettiin hautausmaata varten. Idän ja kaakon puolella alue rajautuu uudehkoon rivitaloalueeseen ja Kolmostien linjaukseen. Teknistä virastoa ja entistä terveystaloa lukuun ottamatta kaikki rakennukset sijoittuvat valtakunnallisesti arvokkaaseen rakennettuun kulttuuriympäristöön (RKY2009) osaksi *Hämeenkyrön vanhaa keskustaa*. Alue muodostaa RKY-alueen nuorimman historiallisen kerrostuman, joka lohkottiin julkishallinnon käyttöön 1940-luvulla Pappilaan kuuluneesta peltomaasta.



Valtakunnallisesti arvokas rakennettu kulttuuriympäristö Hämeenkyrön vanhan keskustan alueelle sijoittuu kak RKY-alueita, vanha keskusta sekä Hämeenkankaan ja Kyrönkankaan tie. Inventointialue merkitty punaisella ympyrällä. Karttaote: www.nba.fi

3 ALUEEN HISTORIAA

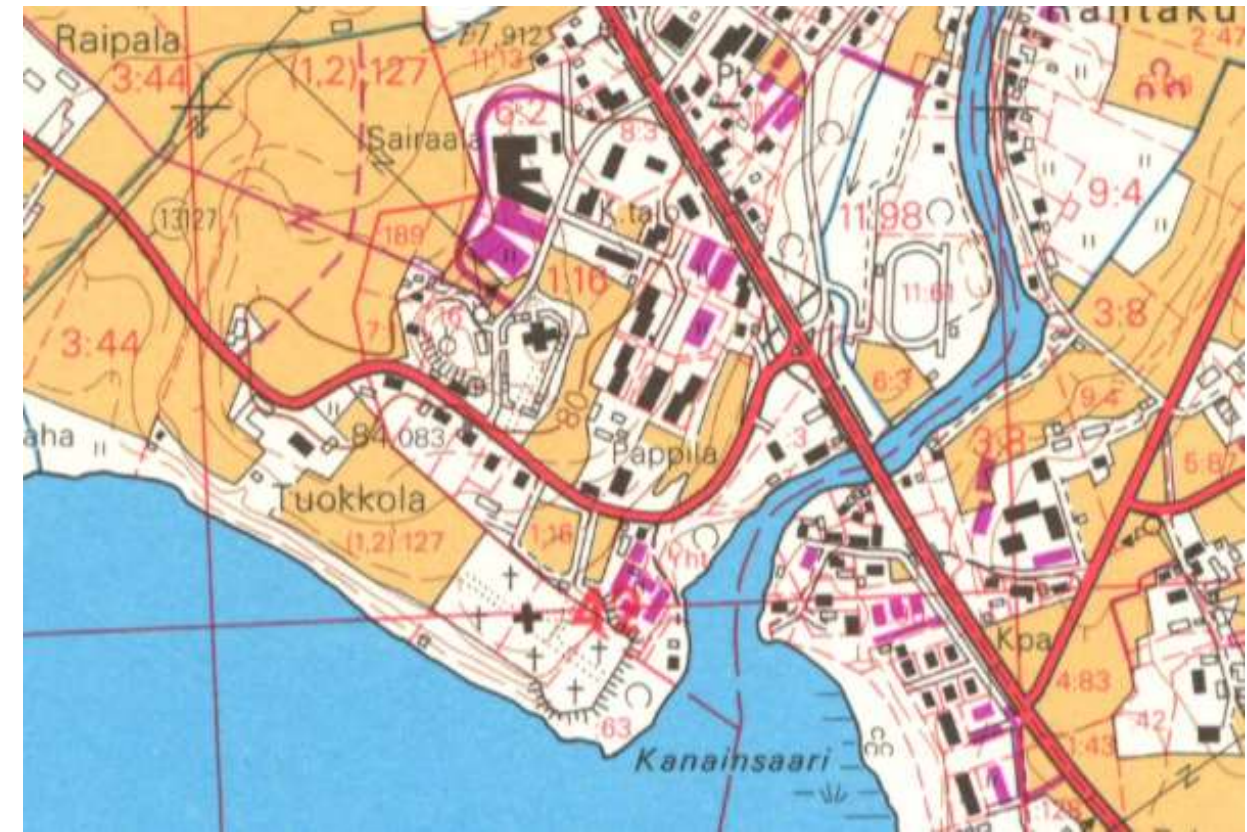
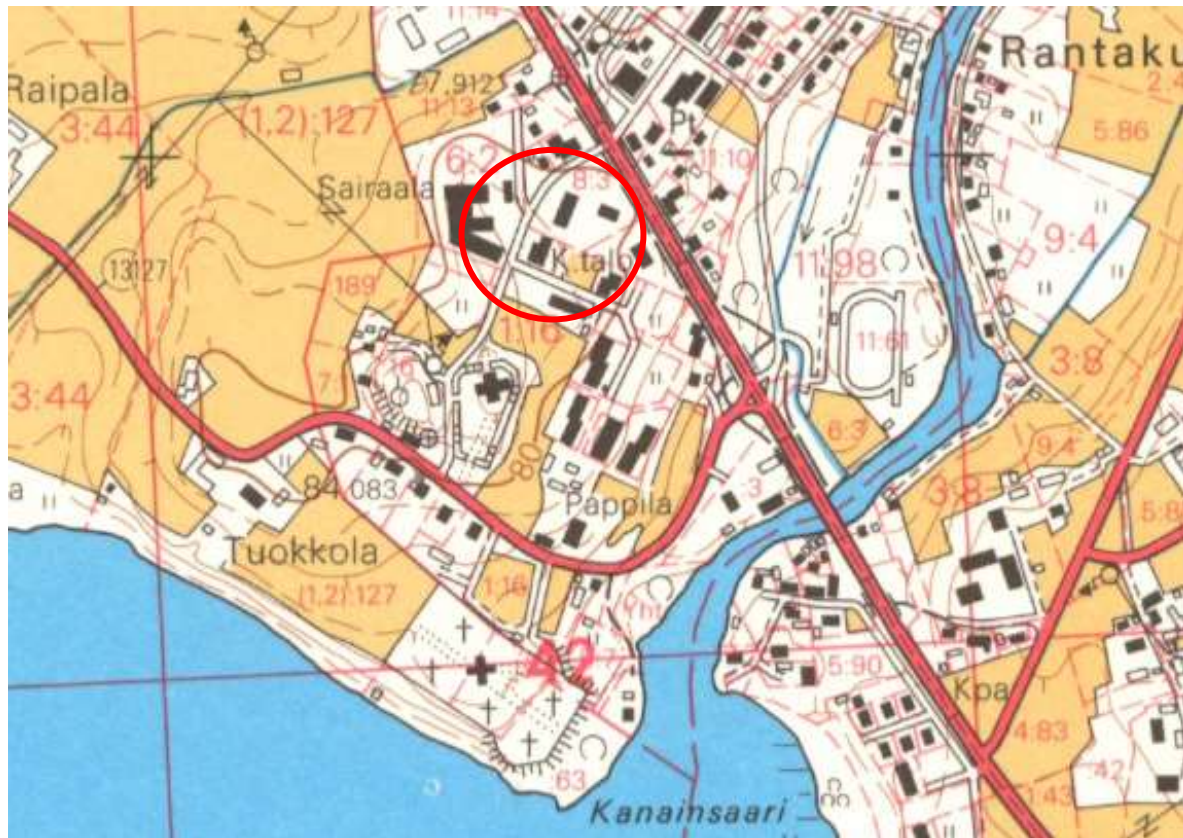


Vasemmalla ote Hämeenkyrön Pappilakylän isoajakartasta vuodelta 1797. Inventointialue on kehystetty punaisella. Kirkon eteläpuolella kulkeva tielinjaus on osa keskiaikaista Hämeenkankaantietä, joka seurailee nykyistä kirkonkylänraittia, Yrjö Koskisentieä. Oikealla ylhäällä peruskartta vuodelta 1953. Aluerajauksen sisään jäävät terveystalo, kunnantalo, virkailijoiden asunto ja säästöpankin omistama liikerakennus. Muita alueella olevia rakennuksia ei vielä ole. Sen alla vuonna 1967 vahvistettu asemakaava. Siitä käy ilmi, että kunnanlääkärin ja eläinlääkärin talon väliin kaavoitettua tonttia ei ole rakennettu

Hämeenkyrön kirkonkylän historiallisesti kerroksinen keskusta kuvastaa alueen kehitysvaiheita keskiajalta lähtien. Vanha keskusta sijoittuu Kirkkojärven ja siihen laskevan Pappilanjoen pohjoisrannalle, peltomaiseman keskelle sijoittuvalle mäelle. Sen etelä- ja länsipuolella mutkittelee Yrjö Koskisentie, joka on osa keskiaikaista Hämeenkankaantietä. Kaava-alue sijoittuu Hämeenkyrön vanhan keskustan koillisnurkkaan, Pappilalle kuuluneelle peltoalueelle. Kaava-alueen rakennushistoria on nuorta ja alkaa vasta 1940-luvun lopulla, kun kunnallisia toimintoja ryhdyttiin keskittämään nykyiselle paikalle.

Kaava-alue edustaa aikansa arvoja ja ihanteita. Sotien jälkeen, samanaikaisen rakentamisen seurauksena julkisista palvelurakennuksista muodostui usein kokonaisuuksia, jotka käsittivät sairaaloita, terveystaloja ja kunnantaloja. Kirkon pohjoispuolelle sijoittuvan 1950-1960-luvulla rakennetun alueen modernistinen ilme poikkeaa vapaamuotoisella, lähiömäisellä sijoittelullaan kirkon eteläpuolelle sijoittuvasta vanhan maaseutukeskustan raittimaisesta rakentamistavasta. Aluetta kehystää puisto vanhoine koivuineen, kuusineen sekä omenapuineen. Hämeenkyrön uusi hallinnollinen keskus on laaja ja hyvin säilynyt. Sen arvoa korostaa sijoittuminen kirkon yhteyteen ja uuden päätienlinjauksen varteen. Alueen vanhin rakennus on terveystalo vuodelta 1949 ja nuorin eläinlääkärintalo vuodelta 1973. Sekä entisen säästöpankin liikerakennuksen että kunnantalon ympäristöön Eero Hortamon vuonna 1956 ympäristösuunnitelman pohjalta perustettu puisto yhdistyy aluetta laajemmin kehystävään puistoon ja sairaalan puutarhaan.





Kaava-aluea kehystää laaja puisto. Sairaalan puutarhalla oli oma puutarhuri aina viime vuosiin asti. Puutarhaan istutettiin hedelmäpuita ja marjapensaita, joiden sato oli tarkoitettu niin sairaalan kuin henkilökunnan käyttöön. Osa vanhoista omenapuista on edelleen jäljellä. Kunnanviraston ja virkailijoiden talon ympäristöön laadittiin ympäristösuunnitelma vuonna 1956. Sen laatijana oli E. Hortamo. Suunnitelmaan liittyi puiden ja istutusten lisäksi myös koristeellinen polkuverkosto ja liuske kivin päällystetty kaivo. Kunnantalon eteen on suunnitelmassa piirretty puoliympyrän muotoinen, liuske kivin päällystetty syvennys, johon on sijoitettu penkkejä. Myös kunnantalon päätyyn on sijoitettu syvennys penkkejä varten. Alue on suurelta osin säilyttänyt puistomaisen ilmeensä, vaikka kunnantalon itäsiivu ja eteläpääty onkin muuttunut uudisrakennuksen sekä paikoitus tilan laajennuksen vuoksi ja osa puistosta sen myötä tuhoutunut. Samana vuonna tilasi myös Säästöpankki Hortamolta samanlaisen ympäristösuunnitelman. Rakennuksen ympäristöä on myöhemmin muutettu mm. autotallin ja paikoitus alueen rakentamisen yhteydessä. Vanha puistojärjestelmää on kuitenkin edelleen nähtävissä.

Joitakin vuosia aiemmin rakennetun kunnansairaalan läheisyyteen rakennettu *terveystalo* valmistui kansanterveyslain määräysten mukaisesti vuosien 1949-1950 aikana. Mannerheimin Lastensuojeluliitto nosti terveystalon maaseutukuntien merkkirakennukseksi kirkon, koulun ja kunnantalon rinnalla. Sen tuli sijaita kuntatai asutuskeskuksessa, jossa ne yleensä rakennettiin kuntien omistamille tonteille. Terveystaloja rakennettiin Suomessa erityisesti vuosien 1944 -1954 välisenä aikana. Vuoden 1952 lopussa Suomessa oli 498 terveystaloa. Normaalisti terveystaloihin sisällytettiin kunnanlääkäri, terveysisäri, kätilö ja kodinhoitaja sekä virka-asunnot terveysisarelle, kätilölle ja kodinhoitajalle. Hämeenkyrön terveystalon suunnitteli hämeenkyröläisen rakennusmestari Jalmari Salovaaran piirustustoimisto virallisia suosituksia noudattaen. Hämeenkyrön terveystaloon sijoitettiin alusta lähtien myös hammaslääkärin asunto ja hoitotilat. Rakennus on edelleen osittain



Vasemmalla vuoden 1976 ilmakuvaus pohjalta laadittu peruskartta vuodelta 1982 ja oikealla ylhäällä päällepainatuksena toteutettu vuoden 1989 peruskartta. MML 212210. Alakuvassa kunnantalon uudissiipi, keskellä vanha kunnantalo ja oikealla virkailijoiden asuinrakennus.

alkuperäisessä käytössä hammaslääkärin työtiloina. Se on julkisivuiltaan alkuperäinen. Myös tilajako on säilytetty ja porrashuone sekä alakerran odotustila ovat varsin hyvin säilyttäneet alkuperäisen ilmeensä. Tilajakoa ei ole paljoa muutettu. Hoituhuoneet on kuitenkin kunnostettu

Hämeenkyrön kunnantalo sijaitsee alueen keskivaiheilla puiston ympäröimänä, ja sopeutuu rakennusryhmän osaksi poikkeamatta suuresti tyyliltään tai kooltaan muista rakennuksista. Sen asemaa kunnantalon korostaa Härkitien suuntaisesti sijoitettu leveä pääsisäänkäynti. Rakennus valmistui 1955 suunnittelijoina vuonna 1949 perustetun Maaseudun keskusrakennustoimisto Oy:n (myöh. Suunnittelukeskus, nyk. FCG) *arkkitehdit Leena Linnainmaa ja Veikko Nortomaa* (1912-1995). Nortomaa suunnitteli samana vuonna myös Larsmon kunnantalon sekä uransa aikana muun muassa useita kouluja ja sairaaloita. Kunnantalon ympäristöön laati ympäristösuunnitelman vuonna 1955 Eero Hortamo. Rakennusta kunnostettiin vuonna 1980 sekä 1993 laajennusosan rakentamisen yhteydessä. Kunnantalon laajennuksen suunnitteli turkulainen arkkitehtitoimisto Stenman-Suominen KY. Vuoden 2017 alussa perusturvapalveluiden tiloiksi suunniteltuun siipeen siirtyi myös tekninen toimisto entisestä Säästöpankin talosta. Vanhaan osaa sijoittuvat edelleen kunnanjohtaja, kunnanvaltuusto ja kunnanhallitus. Rakennuksen vanha osa on julkisivuiltaan sen itäisivulle tehtyä uuden siiven liitoskohtaa lukuun ottamatta alkuperäinen. Sen aukotukset, materiaalit ja aikakaudelle tyypillinen detaljiikka romanttisine koristeaiheineen on säilytetty.

Kunnan virkailijain talo sijaitsee kunnantalon itäpuolella osana kunnan hallintorakennusten muodostamaa kokonaisuutta. Rakennuksen suunnittelivat *arkkitehdit O.Niittymaa ja Leena Linnainmaa* vuonna 1955. Kaksikerroksinen, suorakaiteen muotoinen, roiskerappauksin päällystetty rakennus on säilytetty ulkoasultaan alkuperäisenä, ja se edustaa 1950-luvun yksinkertaista, modernia rakennustapaa romanttisine koristeaiheineen. Rakennusta ympäröi kunnantalon ja virkailijoiden talon ympärille 1950-luvulla suunniteltu puisto, jonka alkuperäistä muotoa ja kasvillisuutta on vielä jäljellä.

Alueen koillisnurkassa sijaitsevaa entistä *Hämeenkyrön Säästöpankkia* varten tilattiin vuonna 1955 suunnitelma *arkkitehti Matti Hämäläiseltä* (1904 – 1999). Hämäläinen työskenteli nuorena arkkitehtina Jussi Paatelan arkkitehtitoimistossa ja sen jälkeen Jyväskylän kaupunginarkkitehtina. Hämäläisellä oli myös oma arkkitehtitoimisto ja hänen suunnitteluhistoriansa käsittää mm asuinrakennuksia, kouluja, tehtaita, sairaaloita ja liikerakennuksia. Hämeenkyrön Säästöpankki sijoitti uuden liikerakennuksensa hallintokeskustan yhteyteen osaksi kunnan uutta modernia taajamakuvaavaa. Alkuperäiset myymälöiden, kampaamon ja pankin tilat siirtyivät kunnan toimintojen käyttöön ja rakennus kunnostettiin tekniseksi virastoksi 1980-luvun taitteessa. Tuolloin alakerran tilajakoa muutettiin ja liiketoimintojen rakenteita poistettiin. Julkisivuilta poistettiin myymälöiden näyteikkunat. Muutos ei kuitenkaan suuresti vaikuttanut rakennuksen alkuperäiseen tyyliin. Sen rapatut julkisivut, silein graniittilevyin päällystetty pääsisäänkäynti sekä aukotusten paikat säilytettiin ennallaan. Maisemallisesti arvokkaalla paikalla Kolmostien varrella sijaitseva rakennus edustaa tyylikästä, laadukkaasti toteutettua liikerakentamista, joka on leimallista aikansa pankkirakennuksille.

Säästöpankin autotalli vuonna 1961 rakennettu viiden auton autotalli on nokialaisen rakennusinsinööri Kaarlo Saramiehen (ent. Cederberg) suunnittelema. Rakennus on osittain maan sisään rakennettu, teräsbetonirunkoinen, matala rakenne. Säästöpankin puolella on viisi paneelipariovea. Katoksena on osittain maa, osittain betonitasanne, jonka reunaan on tehty teräsputkikaide. Autotalli sen edustalle tehtyine betonitasanteineen muutti ympäristösuunnitelman pohjalta laadittua pankin ympäristöä. Autotalli on alkuperäisessä asussa. Se ei ole enää käytössä.

Kunnanlääkäriä varten rakennettiin Hämeenkyröön Yrjö Koskisentien varteen virkatalo jo 1920-luvulla Toivo Paatelan suunnitelman mukaan. *Uusi kunnanlääkäritalo* rakennettiin 1950-1960-lukujen taitteessa aikansa suositusten mukaisesti. Sen suunnitteli *Jaakko Palo* ja piirustukset on signeerattu Hämeenkyrössä helmikuussa 1959. Kunnanlääkärintaloja koskevan ohjeen mukaan piirustuksista tuli neuvotella KYMRON (Kulku- ja yleisten töiden ministeriö) neuvontatoimiston ja lääninlääkärin kanssa. Lääkärintalo noudatti ns. tilaohjelmaa, jonka mukaan kunnanlääkärin talon tuli olla jaettu asuntopuoleen ja julkiseen vastaanottopuoleen. Kunnanlääkäri Oiva Pentin aikana valmistunut lääkärintalo edustaa aikansa matalaa omakotirakentamista, ajanmukaisia materiaaleja käyttäen. Sisätilat muutettiin 2010-luvulla kotipalvelukeskuksen tarpeita vastaavaksi hoitoympäristöksi. Julkisivut

on säilytetty alkuperäisinä lukuun ottamatta pieniä muutoksia, kuten ulko-ovien ja ikkunoiden uusimista vanhoihin aukotuksiin ja esteettömän kulun rakentamista.

Kunnan eläinlääkäri asui ennen uutta asuinrakennusta Yrjö Koskisentien varrelle 1920-luvulla rakennetussa asunnossa. *Uuden eläinlääkärintalon* suunnitteli *kunnaninsinööri Aarne Kohola* vuonna 1973. Rakennus toimi alun perin eläinlääkärin asuntona ja työtilana, 1980-luvulla siellä toimi myös mielenterveystoimisto. Rakennus kunnostettiin vuonna 1986 Insinööritoimisto Jouko Pasanen Ky:n sekä sisätiloista kunnaninsinööri Altti Nevalan laatimien piirustusten mukaan. 1970-luvun tasakattoinen, keltatiilin verhoiltu rakennus muutettiin aumakattoiseksi. Muuten julkisivuihin ei koskettu. Asunto uudistettiin mielenterveystoimiston käyttöön. Eläinlääkäri jatkoi toimintaansa vastaanottotiloissa. Rakennus on osa alueen kunnallisten palvelujen aluetta ja edustaa rakentamis- ja muutosajankohtiensa ajattelutapoja.

Hämeenkyrön kirkkoherranvirasto rakennettiin 1960-luvun puolivälissä pappilan pellon reunaan, osaksi kunnan julkishallinnon aluetta. Sen suunnitteli tamperelainen arkkitehti Pentti Turunen. Viraston lisäksi rivitaloon sijoitettiin neljä virka-asuntoa seurakunnan työntekijöille. Rakennus on tyypiltään ns. ketjutalo, jollaisia ovat vähintään kolmesta, toisistaan kiinni olevasta, asunnosta muodostuvat talot. Toimistoa laajennettiin vuonna 2011 toteutetun kunnostuksen yhteydessä ja yksi asunnoista muutettiin toimistoksi. Kaksi asuntoa on edelleen asuinkäytössä, toinen seurakunnan työntekijän asuntona.

4 RAKENNUSTEN KULTTUURIHISTORIALLISET ARVOT


Kukin rakennuskortti on jaettu rakennustietoihin sekä kulttuurihistoriallisia arvoja kuvaaviin tietoihin. Rakennustiedoissa käydään läpi rakennusten ikä, suunnittelutiedot ja rakennuksen ulkoasua ja sisätiloja koskevat piirteet. Lisäksi kortissa on kuvaus rakennusten suunnittelu- ja käyttöhistoriasta sekä piirustus- ja valokuvaosio. Arvoja määriteltäessä rakennukset sekä arvioinnin kohteena ollut puisto, on jaettu kahteen arvoluokkaan. Arviointi on tehty alalla vakiintunutta kolmiulotteista mallia käyttäen: 1, historialliset arvot (käytön historia, asutushistoria, elinkeinohistoria, liikennehistoria jne) 2, rakennushistorialliset arvot (arkkitehtoninen, rakennustekninen, rakennusperinteinen), 3, maisemalliset arvot (taajamakuullinen).

LUOKKA I  erityisen merkittävät rakennukset

Nämä kohteet edustavat parhaalla mahdollisella tavalla alueen rakennettua kulttuuriperintöä, ominaispiirteitä ja ilmiöitä ja ovat hyvin säilyneitä kokonaisuuksia sekä omaavat suuren intensiteetin. Tämän luokan rakennukset tulisi ehdottomasti säilyttää

LUOKKA II  merkittävät rakennukset

Nämä kohteet ovat edustavia ja vähintään kohtalaisen hyvin säilyneitä, intensiteettiä omaavia. Nämä rakennukset olisi suotavaa säilyttää.

LUOKKA III  kulttuurihistorialliset arvot vähäiset

Rakennusten alkuperäinen tyyli on muuttunut ja/tai ne ovat arkkitehtuuriltaan vaatimattomia. Rakennukset ovat osa kokonaisuutta.



ARVOKARTTA

1a Kunnantalon vanha osa
1b Kunnantalon uusi osa
2 Virkailijain talo
3 Terveystalo
4 Säästöpankki

5 Kunnanlääkärin virka-asunto
6 Kunnan eläinlääkärin virka-asunto
7 Kirkkoherranvirasto
8 Säästöpankin autotalli
9 Puisto



RAKENNUSTIEDOT		
Nykykäyttö	Kunnantalo	
Historialliset käytöt	Kunnantalo	
Valmistumisvuosi	1954-1955	
Muutosvuodet	1992-1993 Stenman - Suominen KY	
Suunnittelija	arkkitehdit Leena Linnainmaa ja Veikko Nortomaa, Maaseudun keskusrakennustoimisto Oy	
Kerrokset	2 + kellarikerros	
Pinta-ala		
Julkisivumateriaalit	Katto	Satula
	Kate	betonitiili
	Vuoraus	betonirappaus, roiskerappaus
	Väri	ruskeankeltainen
	Sokkeli	hiottu kivi
Kantava rakenne	betonipilarein tuettu tiilirunko	
Sisätilat	2 krs + kellari	
Ominaispiirteet, tyyli (Ikkunat, ovet, kuistit, katokset, kellarit, vintit)	alkuperäinen osa: 1950-luvun matala, rapattu rakennus, pitkällä sivuilla nauhaikkunat, sisäänvedetty pääsisäänkäynti alkuperäisin ulko-ovien, sen yläpuolella romanttinen pyöröteräskaitainen parveke, sivusisäänkäynnissä liuskeivin päällystetty epäsymmetrinen portaikko uusi osa 1992	
Säilyneisyys	1a:julkisivut alkuperäiset, samoin sisätiloissa portaikko, aulat ja valtuustosali 1b: alkuperäinen	
KULTTUURIHISTORIALLISET ARVOT		
Arvoluokka	I	Historialliset arvot (käytön historia, sosiaalhistoria, henkilöhistoria, asutushistoria) Hallintohistoriallinen
Rakennus	vanha osa	Rakennushistorialliset arvot (arkkitehtoninen, rakennustekninen, rakennusperinteinen) Arkkitehtoninen
Sisätila	vanha osa	Taajamakuulliset arvot (aluerakenne, näymät, liittyminen ympäristöön) kunnantalon vanha osa on alueen kokonaisuuden kannalta olennainen rakennus, taajamakuullinen solmukohta
Arvoalue	moderni hallinto ja liikekeskusta	Muutoksensietokyky ja säilymisen edellytykset rakennus 1a, vanha osa: ei kestä muutosta
Arvojen perustelut		1950-luvulla arkkitehti Veikko Nortomaa ja Leena Linnainmaan suunnittelema kunnantalo on säilytetty alkuperäisessä käytössä, ja noudattaa rakentamisaikojensa tyyppisiä piirteitä Uusi siipirakennus (1992-1993) sopeutuu osaksi aluekokonaisuutta
Suosituks		rakennus 1a tulisi säilyttää



Ote asemakaavasta 1967

KUVAUS

Nykytila

Kunnantalo sijoittuu Kolmostien eteläpuolella sijaitsevaan hallintokeskustaan. Inventointikohteena oleva alue käsittää kunnantalon ja kunnan virkailijoille suunnitellun asuinpienkerrostalon ohella terveystalon, kunnansairaalan, vanhainkodin sekä nykyisin kodinhoitokeskuksena toimivan entisen kunnanlääkärintalon ja eläinlääkärin talon. Lisäksi alueella on kirkkoherranvirasto. Kirkon pohjoispuolelle sijoittuvan 1950-1960-luvulla rakennetun modernistinen ilme poikkeaa vapaamuotoisella, lähiömäisellä sijoittelullaan kirkon eteläpuolelle sijoittuvasta vanhan maaseutukeskustan raittimaisesta rakentamistavasta. Aluetta kehystää puisto vanhoine koivuineen, kuusineen sekä omenapuineen.

HISTORIA

Aluehistoriaa

Kunnantalo samoin kuin muut Hämeenkyrön kunnan julkis palvelut keskitettiin sotien jälkeen vanhan kirkonkylän kylkeen muodostettuun moderniin keskustaan, päätien varteen. Alue on entistä Pappilan peltoa, johon sijoitettiin 1950-1960-luvulla ajan hengen ja suositusten mukaisesti kunnan merkkirakennusten ryhmä. Kunnantalon lisäksi siihen kuuluivat terveystalo, kunnansairaala ja kunnan virkailijoiden asuinpienkerrostalo sekä Säästöpankki. 1960-luvun lopulla alueeseen liitettiin kirkkoherranvirasto diakonissanuasuntoineen ja 1970-luvulla vielä eläinlääkärintalo. Kuntalaksi nimettyä kunnantalon kiinteistöä varten lohkottiin vuonna 1950 Mäkipappilasta tontti. Mäkipappila oli puolestaan muodostettu Pappilan kantatalon maista vuonna 1947. Kunnantalo sijaitsee rakennusryhmän keskivaiheilla puiston ympäröimänä, ja sopeutuu rakennusryhmän osaksi poikkeamatta suuresti tyyliltään tai kooltaan muista rakennuksista. Sen asemaa kunnantalona korostaa Härkitien suuntaisesti sijoitettu leveä pääsisäänkäynti koristeluineen. Kunnan vaakuna on sijoitettu oven viereen. Suunnitelmapiiirustukseen piirretty pääsisäänkäynnin luo Härkitieltä johtava, betonilaatoin päällystetty kävelykäytävä lienee jäänyt havainnepiirukseksi, sillä alueen ympärille laadittiin ympäristösuunnitelma vuonna 1955. Sen laati Eero Hortamo. Siinä väylä on suunniteltu rakennuksen editse kulkevaksi, läpikulkureitiksi, joka on myöhemmin asfaltoitu. Läpikulkuväylän toinen pää on 1900-luvun loppupuolella reunustettu graniittipaasin. Kunnantalon ja virkailijoiden talon ympärille suunniteltu puisto on edelleen pääosin jäljellä. Ei ole tiedossa toteutettiin puisto kokonaan suunnitelman mukaisesti kaikkien pensas- ja kukkaistutusten osalta. Ainakin puisto näyttää noudattelevan pääosin suunnitelmaa. Kunnantalon eteen aiottu liuskekinen

kaivo lienee jäänyt toteuttamatta. Pohjoispäädyn puolella on edelleen liuske kivin päällystetty suihkukaivo. Pääoven edustalla ollut liuskekivi on vaihdettu asfaltiksi. Kunnantalon edustalle on myöhemmin sijoitettu kunnanvaakunan esittämää kunnan symbolia Kyrönsarvea kuvaava taideteos.

Kunnantalo

Suunnitteluhistoria

Hämeenkyrön kunnantalon piirustukset on päivätty maaliskuussa 1954 suunnittelijoina vuonna 1949 perustetun Maaseudun keskusrakennustoimisto Oy:n (myöh. FCG) arkkitehdit Leena Linnainmaa ja Veikko Nortomaa (1912-1995). Nortomaa suunnitteli samana vuonna myös pohjanmaalaisen Larsmon kunnantalon. 1950-1960-lukujen aikana hän suunnitteli lisäksi muun muassa useita kouluja kuten Vantaan Kivistön ja Kuusikon koulut sekä B-mielisairaaloihin Lieksan Pielisjärvelle (1956), Hattulan Pappilanniemeen (1950-l) ja Ylivieskan Visalaan (1966). Lisäksi Nortomaa suunnitteli 1950-luvulla kunnanlääkärintaloja ja asuinrakennuksia, jotka tyyliltään muistuttavat Hämeenkyrön kunnantaloa.

Rakennushistoria

Hämeenkyrön kunnantalo on ollut kunnan toimitalona alusta lähtien. Suunnitelmapiirustuksessa 1954 ensimmäiseen kerrokseen on sijoitettu kunnanjohtajan ja kunnansihteerin huoneet, huoltosihteerin, huoltotoimiston, kirjanpitäjän, rakennusmestarin ja -lautakunnan, puhelinkeskus ja yleisötiloja sekä varastoja. Ylimmässä kerroksessa on valtuuston ja kunnanhallituksen tiloja. Rakennusta kunnostettiin vuonna 1980 sekä 1993 laajennusosan rakentamisen yhteydessä. Kunnantalon laajennuksen suunnitteli turkulainen arkkitehtitoimisto Stenman-Suominen KY. Vuoden 2017 alussa perusturvapalveluiden tiloiksi suunniteltuun siipeen siirtyi myös tekninen toimisto entisestä Säästöpankin talosta. Vanhaan osaa sijoittuvat edelleen kunnanjohtaja, kunnanvaltuusto ja kunnanhallitus.

Julkisivut

Kunnantalon vanha osa vuodelta 1954 on suorakaiteen muotoinen, satulakattoinen, betonipilareiden varaan rakennettu tiilirunkoinen rakennus. Se on betonirapattu roiskerappauksin ja maalattu ruskeankeltaiseksi. Katteena on alkuperäinen betonitiili. Aikakaudelle tyypillisesti ikkunat sijoittuvat nauhamaisesti pitkille sivuille lukuun ottamatta länsisivun eteläpäätä, jossa nauhaikkuna jatkuu vain ensimmäisen kerroksen kohdalla. Rakennuksen rungon keskiosa on eri linjassa muodostaen itäisivulle leveän ulonteen ja pääjulkisivulle sisäänvedon, johon on sijoitettu pääsisäänkäynti sen yläpuolelle sijoittuvine koristeellisine pyöröteräskaideparvekkeineen. Aikakautta kuvastava romanttinen parvekeaihe on käytössä muissakin Nortomaan 1950-luvun suunnittelemissa rakennuksissa erilaisina variaatioina. Parvekkeen yläpuolella on ikkunoiden yläosaan kiinnittyvä konsolirivi. Kummankin kerroksen kaksijakoiset pystyikkunat ja niiden keskellä olevat lasiset pariovet muodostavat pääoven kohdalla muusta julkisivusta erottuvan lasiseinän. Ulko-oven edustalla ollut liuskekiveys on vaihdettu asfalttiin.

Päädyn sivusisäänkäynnin edessä on liuske kivin päällystetty alkuperäinen portaikko, ja sen yläpuolella ranskalainen parveke pyöröteräskaitteineen. Rakennuksen kaikki ulko-ovet ovat alkuperäisiä. Pitkien sivujen ikkunat on vaihdettu vanhan mallin mukaan lukuun ottamatta eteläpäätyyn vuonna 1980 tehtyä muutosta, josta päätykolmion ikkunarivin keskimäinen ikkuna poistettiin.

Uuden siiven rakennuslupa myönnettiin 14.10.1992 Stenman -Suominen KY:n suunnitteleuille piirustuksille. Uusi tyyliltään yksikertainen, suorakaiteen muotoinen, kaksikerroksinen siipirakennus suunniteltiin sosiaalikeskusta varten. Se sijoitettiin itäisivun puolelle vinottain lounais - koillis- suuntaisesti ja liitettiin vanhan kunnantalon keskellä sijaitsevan ulonteen kohdalle matalalla porrashuoneella. Betonisandwich- elementtirunko on päällystetty beigellä ja vaaleanbeigellä ohutpinnoitteella, joka sopeutuu ympäristön muuhun väritykseen. Rakennuksen pitkät sivuja jäsentävät vanhan kunnantalon ikkunatyylisiä mukailevat nauhaikkunat.

Sisätilat

Kaksikerroksisen rakennuksen pohjakaavaa ei juuri ole muutettu, vaikka pintoja onkin kunnostettu. Kunnantalon sisätilajäsentelystä puuttuvat valtaa kuvastavat rakenteet kuten näyttävät portaikot. Virastomaisen alakerroksen huoneet sijoittuvat alkuperäisen piirustuksen mukaisesti aulan ympärille ja pohjoissiiven toimistokäytävän molemmin puolin. Insuliittilevyin päällystetty käytävän välikatto on kaksilapainen. Aihe toistuu myös toisen kerroksen pitkällä käytävällä ja vastuustosalissa. Vinolape-aihe on käytössä useissa muissakin Nortomaan suunnittelemissa rakennuksissa.

Pääportaikko on sijoitettu eteisaulan vasemmalle puolelle, valoisaa pääjulkisivun puolelle, ikkunan viereen. Loivajuoksuissa, kantavan keskipalkin varaan rakennetuissa, avokierreportaassa on pyöröteräskaitteet ja molemmin puolin sijoitetut puiset käsijohteet. Yläkerroksen aula avautuu valtuustosalin ja kunnanhallituksen kokoustilaan. Yläkerrokseen on myös sijoitettu kunnanjohtajan huone sekä toimistoja.

Vuonna 1993 valmistunut uusi siipirakennus suunniteltiin sosiaalikeskukseksi. Vanhan kunnantalon idänpuoleiselle seinälle puhkaistiin aukko yhdyskäytävää varten, jolloin entinen kunnanhallituksen tila avattiin ja liitettiin osaksi aulaa yläkerroksessa. Uuden rakennuksen toimistotilat ryhmittivät kummassakin kerroksessa keskikäytävän molemmin puolin.

Taide

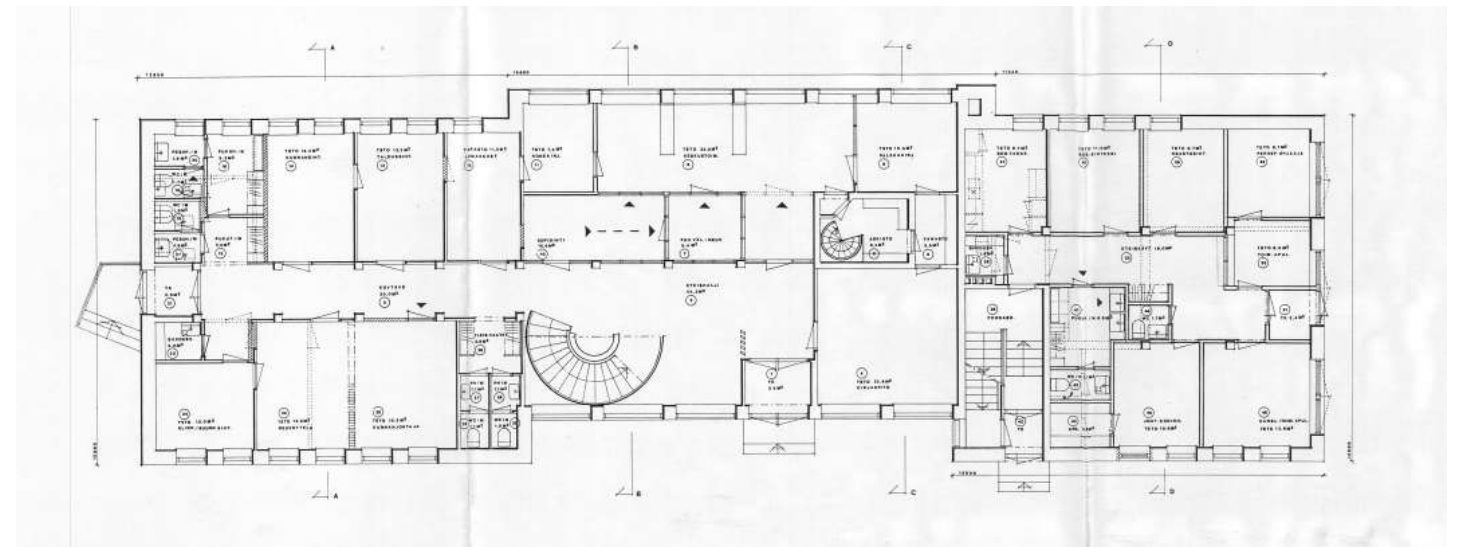
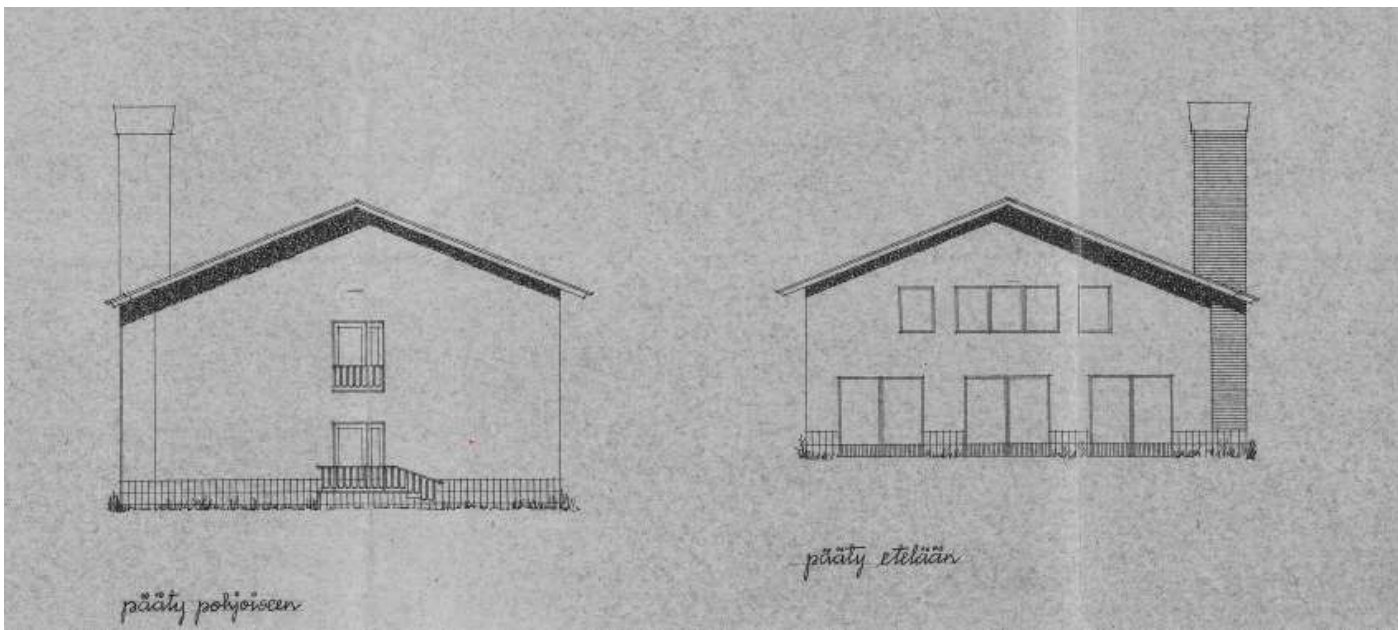
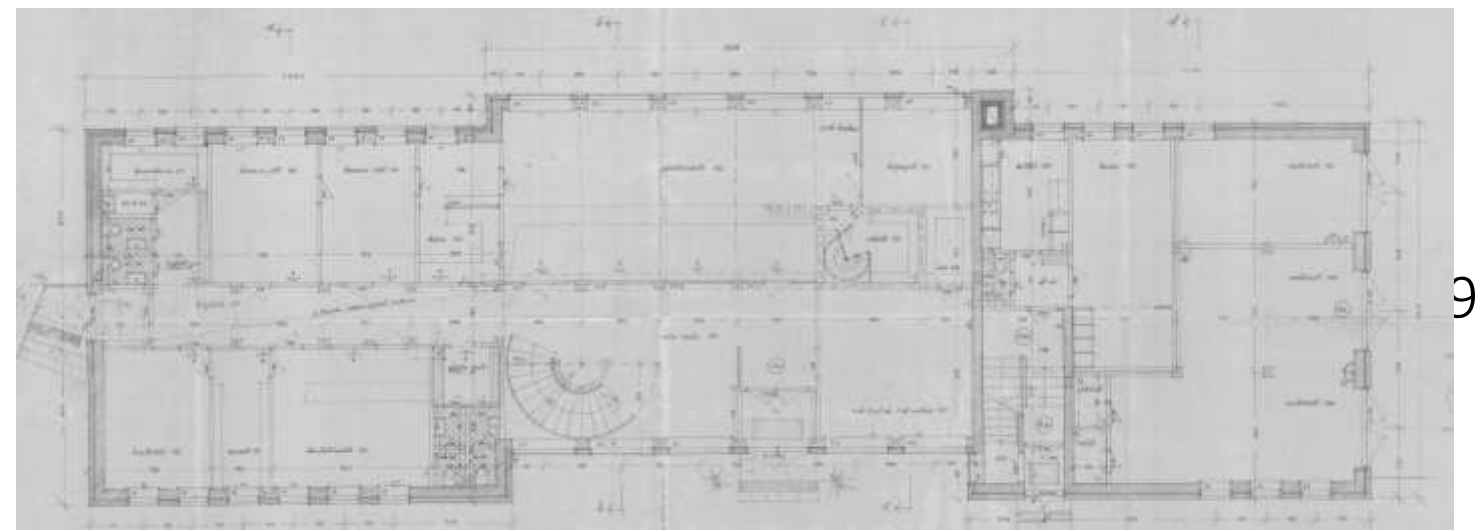
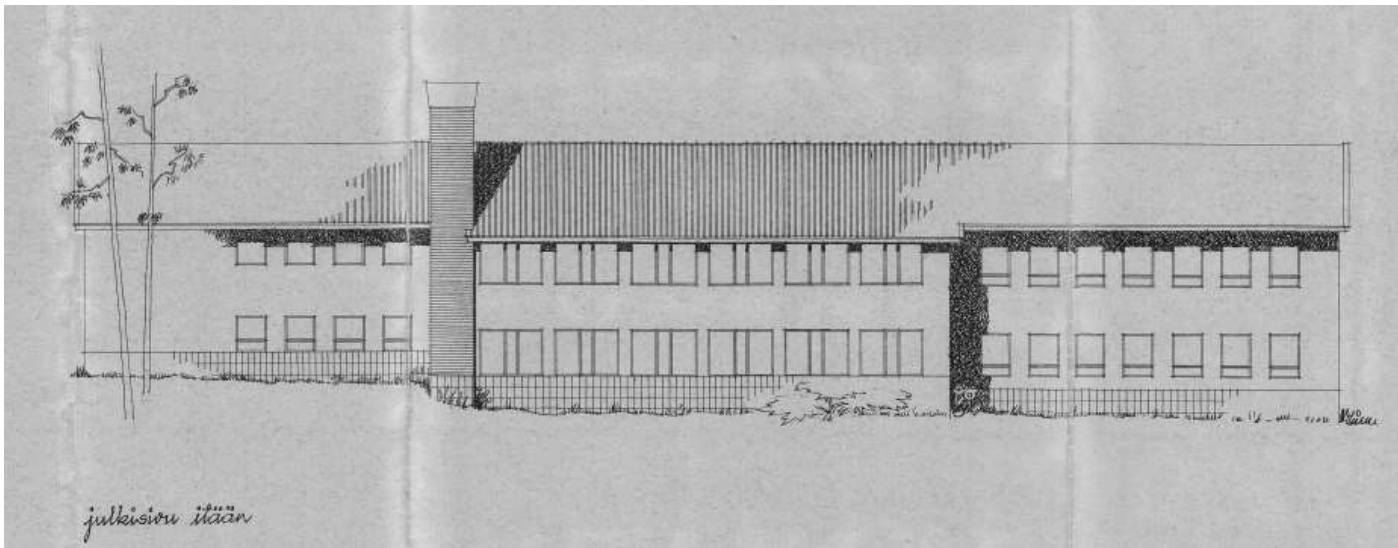
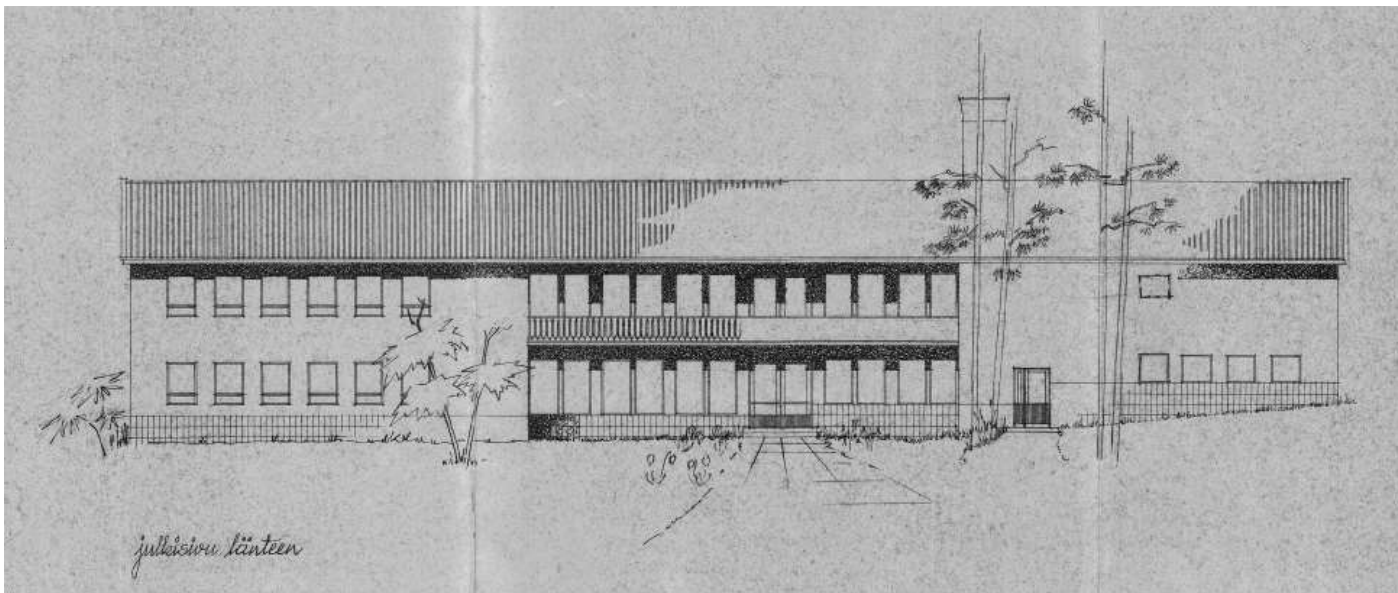
Graniittipaadet kunnantalon editse kulkevan väylän varrella muodostavat uloskulkureitin kunnantalon pihasta.

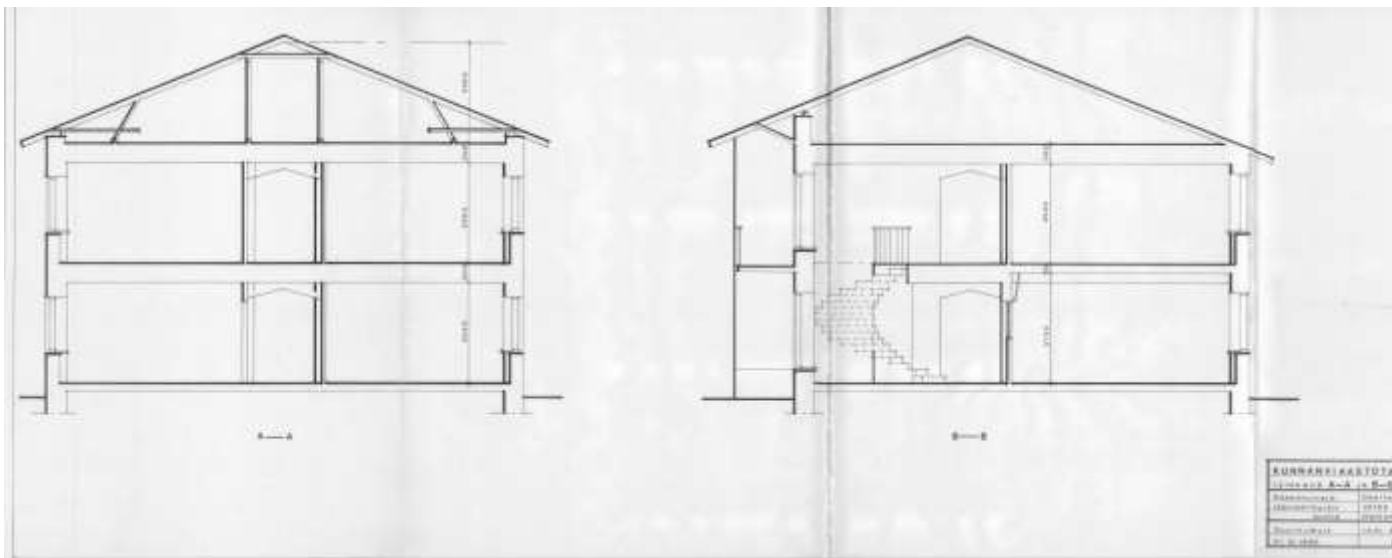
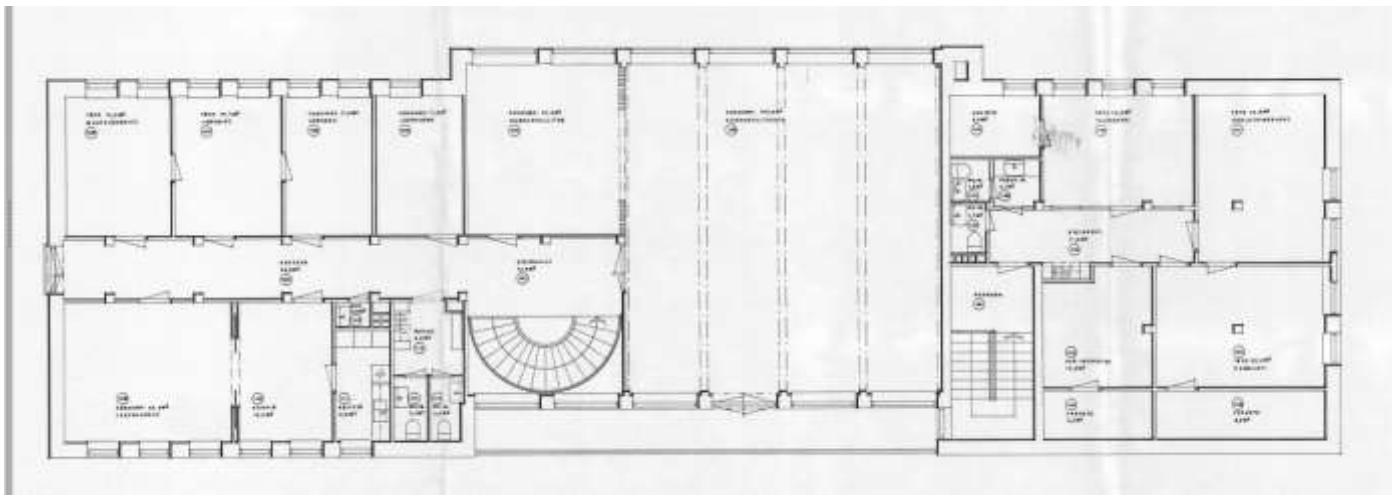
Kunnantalon pääsisäänkäynnin edustalla on kunnanvaakunassa esiintyvää kunnan symbolia Kyrönsarvea esittävä taideteos. Kunnantalon pääsisäänkäynnin viereen sijoitettu vaakuna esittää juomasarvea eli kyrönsarvea, jollaisen Hämeenkyrön pitäjällä kerrotaan olleen alkuajoistaan saakka. Tähti ja sädekoro symboloivat Pohjantähteä ja revontulia, joilla viitataan Hämeenkyrön pitäjän vahvaan pohjankäynti- eli eränkäyntihistoriaan. Vaakunan on suunnitellut Gustaf von Numers ja se vahvistettiin käyttöön 29.12.1954.

Pääsisäänkäynnin viereiseen seinään on kiinnitetty hämeenkyröläisen Mannerheim-ristin ritarin, everstiluutnantti, poliisineuvos Arvo Pentin (1915-1986) muistolaatta. Pentti toimi kunnan luottamustehtävissä kunnanvaltuuston sekä kunnanhallituksen puheenjohtajana ja vuodesta 1958 kansanedustajana. Lisäksi hän toimi puolustusministerinä sekä Suojelupoliisin päällikkönä.

Kunnantalon alakertaan kierreportaan keskipalkin syvennykseen on sijoitettu Kalervo Kallion (1909-1969) vuonna 1947 veistämä hämeenkyröläisestä Nobel-kirjailija Fran Emil Sillanpäästä esittävä punagraniittinen näköisveistos. Veistoksen luovutti kunnalle vuonna 2003 Nordea Pankki Suomi Oy. Kallion julkisista veistoksista voi mainita muun muassa Ilmajoen Jaakko Ilkan kentän veistoksen Lakeuden raivaaja (1954), isänsä presidentti Kyösti Kallion muistomerkin Helsingissä (1962), Mannerheimin patsaan Mikkelissä (1969). Lisäksi hän on tehnyt useita sankaripatsaita ja yksityisten tilaajien teoksia. Yläkerroksen taideteokset ovat maalauksia.







VALOKUVAT





Kunnanhallituksen huoneen seinä on avattu ja tila yhdistetty osaksi yläkerran aulaa. Aulasta kuljetaan uuteen rakennusosaan. Kunnanvaltuuston Sali on säilytetty pääosin alkuperäisenä. Kalustus on uusittu



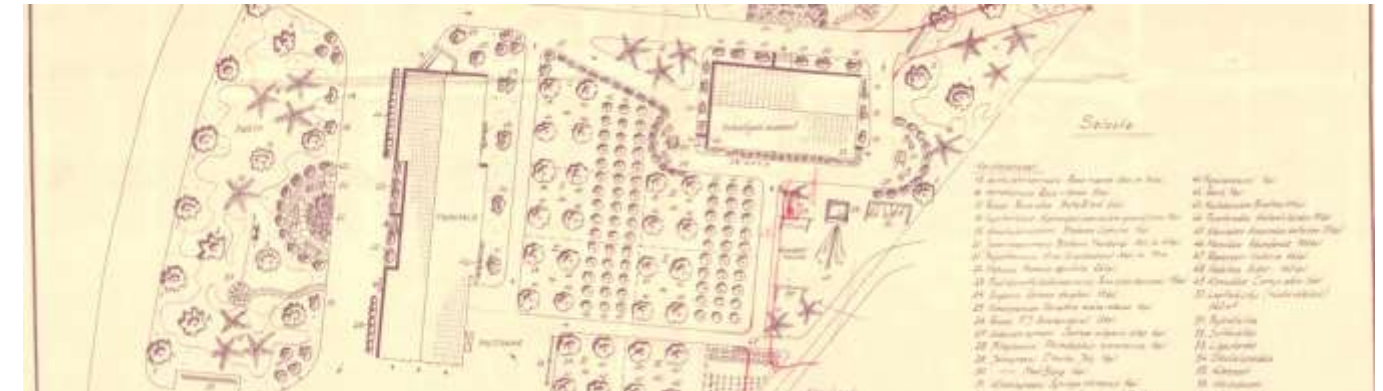
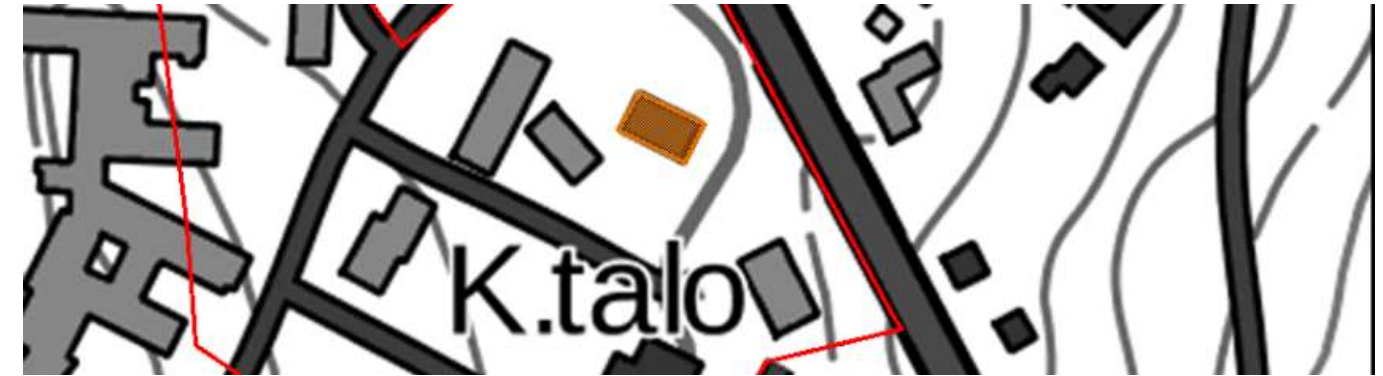


RAKENNUSTIEDOT

Nykykäyttö	Asuminen										
Historialliset käytöt	Asuminen, kunnan virkailijoiden asuinrakennus										
Valmistumisvuosi	1955-1956										
Muutosvuodet											
Suunnittelija	Maaseudun keskusrakennustoimiston arkkitehdit Leena Linnainmaa ja O.Niittymaa										
Rakentaja											
Kerrokset	2 + kellarit										
Pinta-ala											
Julkisivumateriaalit	<table border="1"> <tr> <td>Katto</td> <td>Satula</td> </tr> <tr> <td>Kate</td> <td>betonitiili</td> </tr> <tr> <td>Vuoraus</td> <td>betoni, roiskerappaus</td> </tr> <tr> <td>Väri</td> <td>ruskeankeltainen</td> </tr> <tr> <td>Sokkeli</td> <td>betoni, päällystetty graniittilevyllä</td> </tr> </table>	Katto	Satula	Kate	betonitiili	Vuoraus	betoni, roiskerappaus	Väri	ruskeankeltainen	Sokkeli	betoni, päällystetty graniittilevyllä
Katto	Satula										
Kate	betonitiili										
Vuoraus	betoni, roiskerappaus										
Väri	ruskeankeltainen										
Sokkeli	betoni, päällystetty graniittilevyllä										
Kantava rakenne	teräsbetoni										
Sisätilat	kaksi asuinkerrosta, kellaritilat ja ullakko, alkuperäiset porraskäytävät										
Ominaispiirteet, tyyli (Ikkunat, ovet, kuistit, katokset, kellarit, vintit)	pyöröteräskaideparvekkeet, alkuperäiset julkisivut sisäänkäynteineen ja katoksineen, neliönmuotoiset tuuletusikkunalliset ikkunat syvennyksissä, kellarit alkuperäinen, sauna ja pesutilat uudistettu										
Säilyneisyys	Julkisivut ja porraskäytävät alkuperäiset, samoin kellarikerros, asuntoja ei inventoitu										

KULTTUURIHISTORIALLISET ARVOT

Arvoluokka	I	Historialliset arvot (käytön historia, sosiaalishistoria, henkilöhistoria, asutushistoria) Sosiaalishistoriallinen, hallintohistoriallinen
Rakennus		Rakennushistorialliset arvot (arkkitehtoninen, rakennustekninen, rakennusperinteinen) arkkitehtoninen
Sisätila	porraskäytävät	Taajamakuulliset arvot (aluerakenne, näkymät, liittyminen ympäristöön) olennainen osa kunnan julkisen hallinnon aluekokonaisuutta
Arvoalue	moderni hallinto- ja liikekeskusta	Muutoksensietokyky ja säilymisen edellytykset Ei kestä muutosta. Julkisivut yksityiskohtineen (ikkunat, sisäänkäynnit katoksineen, parvekkeen alkuperäisine pyöröteräskaitteineen) ovat säilyneet alkuperäisinä ja edustavat aikansa tyyliä ja materiaaleja.
Arvojen perustelut		Alkuperäisessä asussaan säilynyt kunnan virkailijoilleen rakentama asuinkerrostalo kuvastaa aikansa rakentamistapoja ja asumismuotoa. Rakennus on osa kunnan julkisen hallinnon aluekokonaisuutta
Suositukses		Kunnostukset alkuperäistä tyyliä ja materiaaleja kunnioittaen, Julkisivut, materiaalit, aukotukset, parvekkeet, säilytettävä ennallaan.



Hämeenkyrön kunnan toimitalon ympäristösuunnitelma 1956. Hämeenkyrön rakennusvalvonnan arkisto.

Kuvaus

Kunnan virkailijain talo sijaitsee kunnantalon itäpuolella osana kunnan hallintorakennusten muodostamaa kokonaisuutta. Kaksikerroksinen, suorakaiteen muotoinen, roiskerappauksen päällystetty rakennus on säilytetty ulkoasultaan alkuperäisenä, ja se edustaa 1950-luvun yksinkertaista, modernia rakennustapaa romanttisine koristeaiheineen. Rakennusta ympäröi toimitalon ja virkailijoiden talon ympärille 1950-luvulla suunniteltu puisto, jonka alkuperäistä muotoa ja kasvillisuutta on vielä jäljellä. Ympäristösuunnitelman pohjalta laadittu kunnantalon puisto yhdistyy aluetta laajemmin kehystävään puistoon, joka ulottuu aina kunnansairaalan ja 1960-luvulla rakennetun seurakuntatalon ympäristöön.

Historia

Aluehistoria

Virkailijoiden talo muodostaa kunnan toimitalon kanssa yhtenäisen kokonaisuuden, ja on lisäksi osa kunnallishallinnon ja julkisten palveluiden aluetta, joka sotien jälkeen muodostui kirkon pohjoispuolella sijaitsevalle entiselle Pappilan pellolle. Rakennus sijaitsee kunnan toimitaloa varten vuonna 1950 Mäkipappilasta lohkotulla tontilla. Se sijoittuu alueen pohjoisreunalle likelle Vaasantien eli nykyisen Kolmostien linjausta. Se mukailee tyyliään aikansa rakentamistapoja ja jäljittelee yksityiskohdissaan kunnantalon detajikkua esim. parvekeaiheillaan. Rakennus on sijoitettu kunnan toimitalon itäisen eli takasivun puolelle, omaan rauhaansa. Se on vuoden 1955 ympäristösuunnitelmassa erotettu kunnan toimitalosta niiden väliin tehdyllä polulla. Sen luonnetta asuinympäristönä korostaa eteläisivun puolella sijaitseva piha-alue leikkipuistoineen ja mattojen pöyhimistelineineen. Alue on pääosin säilyttänyt alkuperäisen ilmeensä. Luoteisnurkkaukseen on putkiremonttien yhteydessä lisätty likakaivo, ja joitakin polkulinjauksia on oikaistu.

Rakennushistoria

Virkailijoiden talon piirustukset on päivätty 29.6. ja 1.7.1955 suunnittelijoinaan Maaseudun Keskusrakennustoimisto Oy:n (myöh. FCG) arkkitehdit O. Niittymaa ja Leena Linnainmaa. Rakennus on ollut alusta lähtien asuinkäytössä. Suunnitelmapiiirustuksen mukaan rakennuksen ensimmäinen kerros käsittää yhden kolmen huoneen ja keittiön, yhden kahden huoneen ja keittiön sekä yhden yksiön asunnot sekä yhden majoitushuoneen. Toisessa kerroksessa majoitushuonetta ei ole vaan päätyasuntoon kuuluu neljä huonetta ja keittiö. Tämän lisäksi toisessa kerroksessa sijaitsee kaksio ja yksiö.

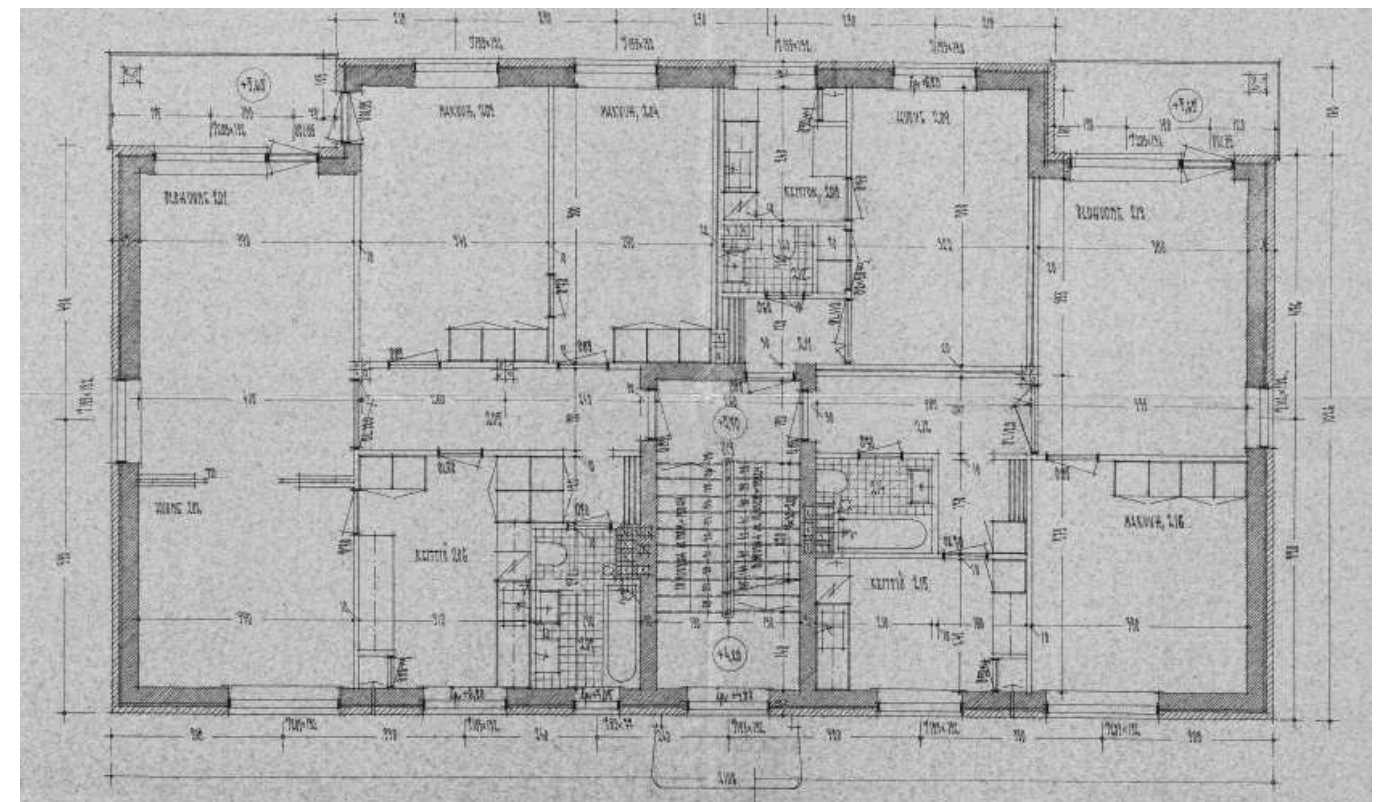
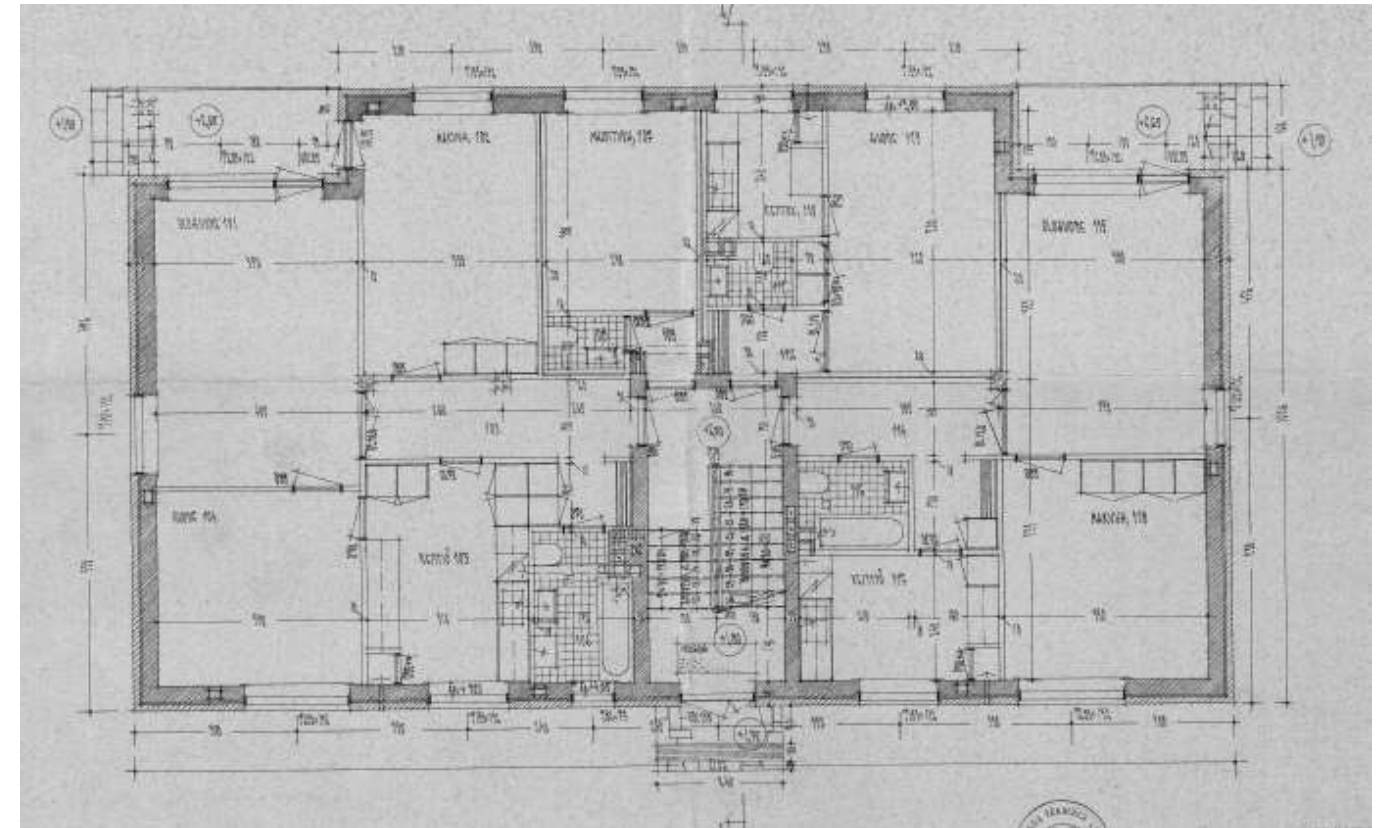
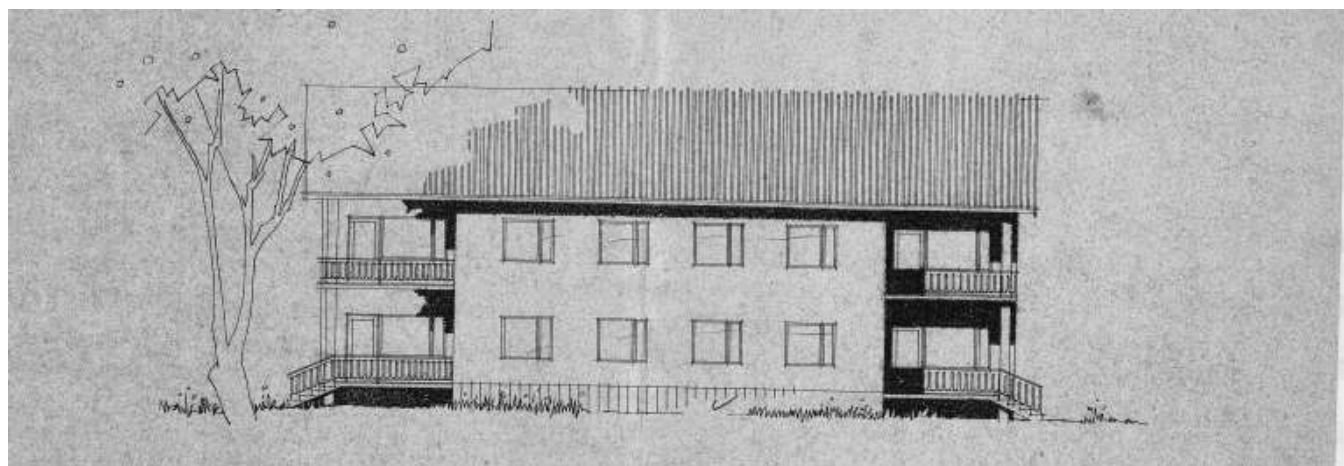
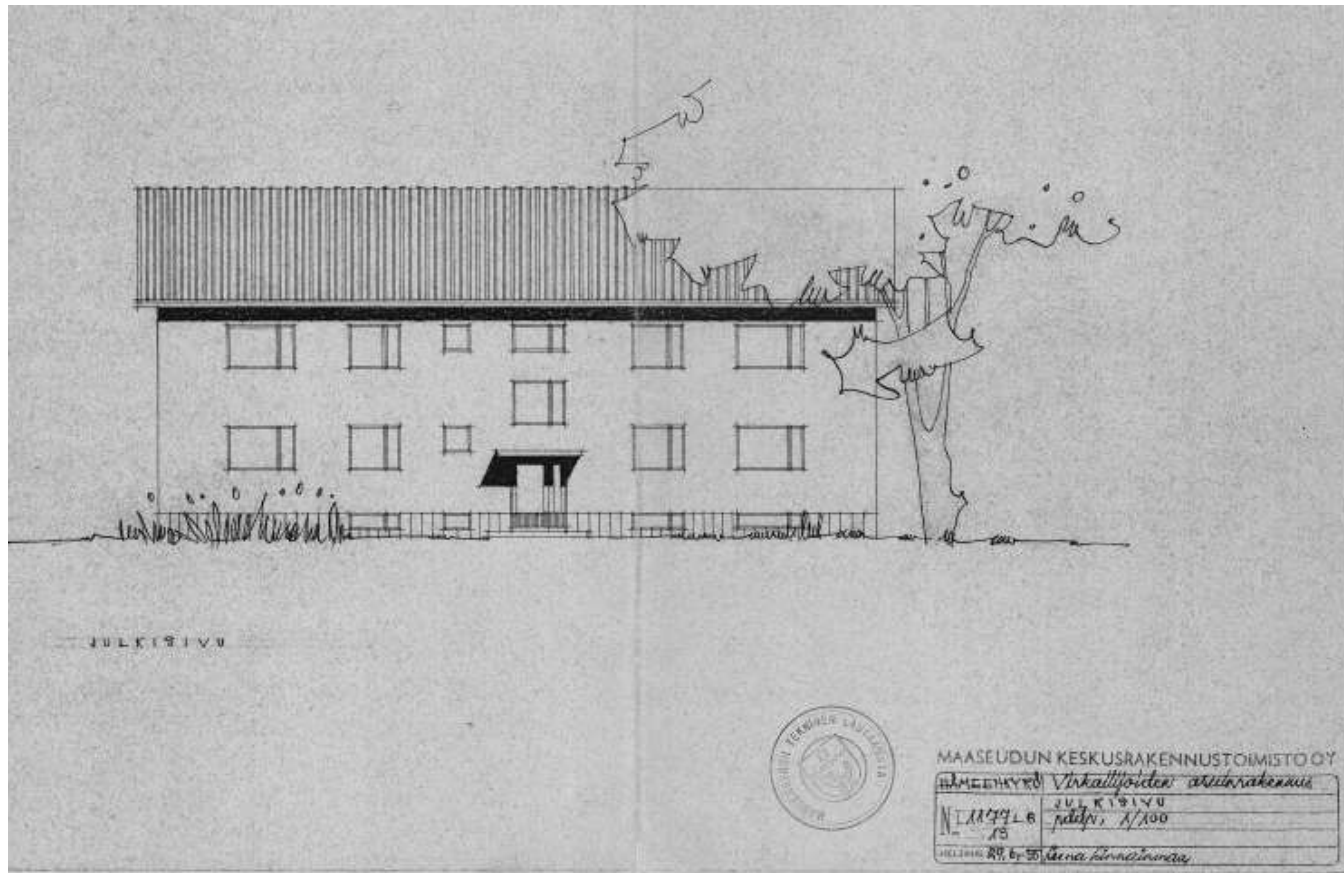
Julkisivut

Vuonna 1955 – 1956 rakennettu, suorakaiteen muotoinen rakennus on tiilirunkoinen, betonirappauksin roiskerapattu ja maalattu vaaleankeltaiseksi. Satulakaton katteena on betonitiili. Valokuvan 1960-luvun taitteen tietämiä mukaan rakennus lienee ollut alun perin nykyistä vaaleampi. Lounaissivun päätyihin on sijoitettu sisäänvedetyt, kahden asunnon yhteiset kulmaparvekkeet. Julkisivuiltaan alkuperäinen rakennus mukailee aikansa yksinkertaista tyyliä, jonka parvekkeet pyöröteräskaitteineen muodostavat romanttisen koriste-elementin. Koillisivun keskellä on sisäänkäynti alkuperäisin puuovin ja kuparilevyin päällystetyin katoksin. Ikkunat sijoittuvat symmetrisesti kumpaankin kerrokseen.

Sisätilat

Sisätiloissa kuvattiin porraskäytävä sekä kellarikerros. Porraskäytävä on alkuperäinen pyöröteräskaitteineen, samoin asuntojen ovet on säilytetty. Kellarikerroksessa on asuntokohtaisia varastokomeroita sekä pesuhuone ja sauna-tilat.

PIIRUSTUKSET



Vasemmalla ylhäällä koillisjulkisivu, oikealla alhaalla lounaissivu. Oikealla ylhäällä ensimmäisen ja alhaalla toisen kerroksen asunnot, Leena Linnainmaa ja O. Niittymaa. Piirustukset Hämeenkyrön kunnan arkisto.

VALOKUVAT



Vasemmalla ylhäällä valokuva 1950-1960-lukujen taitteesta. Virkailijoiden asuinrakennus näkyy etualalla sijaitsevan terveystalon ja keskellä kuvaa olevan kunnantalon takana. Kuva: Hämeenkyrön kunnantalon arkisto. Muut kuvat inventointikuvia 2017. Jari Heiskanen ja Kirsi Niukko





RAKENNUSTIEDOT											
Nykykäyttö	Hammaslääkärin vastaanotto, asuntoja										
Historialliset käytöt	Terveystalo, terveydenhoitajan, kodinhoitajan ja hammaslääkärin toimitilat ja asunnot sekä lääkärin vastaanottohuone										
Valmistumisvuosi	1949-1950										
Muutosvuodet	peruskorjaus										
Suunnittelija	Jalmari Salovaara, Salovaaran piirustustoimisto, Hämeenkyrö										
Kerrokset	2 + kellari ja ullakko										
Pinta-ala											
Julkisivumateriaalit	<table border="1"> <tr> <td>Katto</td> <td>Auma</td> </tr> <tr> <td>Kate</td> <td>betonitiili</td> </tr> <tr> <td>Vuoraus</td> <td>sileä kalkkilaastirappaus</td> </tr> <tr> <td>Väri</td> <td>vaaleankeltainen</td> </tr> <tr> <td>Sokkeli</td> <td>betoni</td> </tr> </table>	Katto	Auma	Kate	betonitiili	Vuoraus	sileä kalkkilaastirappaus	Väri	vaaleankeltainen	Sokkeli	betoni
Katto	Auma										
Kate	betonitiili										
Vuoraus	sileä kalkkilaastirappaus										
Väri	vaaleankeltainen										
Sokkeli	betoni										
Kantava rakenne	rankorakenne										
Vuoraus	roiskerappaus ½ tiilen paksuisen ulkomuurauksen päällä										
Sisätilat	alakerroksessa odotus-, vastaanotto- ja toimistotilat yläkerroksessa kätilön, terveystalon, kodinhoitajan ja hammaslääkärin asunnot kellarissa puuvarastot, pannuhuone, kylmä ullakko										
Ominaispiirteet, tyyli (Ikkunat, ovet, kiuksit, katokset, kellarit, vintit)	aumakattoinen, suorakaiteenmuotoinen, kaksikerroksinen, modernistinen rakennus, kellari ja ullakkokerroksineen, kaksi katoksellista sisäänkäyntiä, alkuperäistä: rautakaideparveke pariovineen, aukotus syvennyksissä sijaitsevina nelionmuotoisine ja kaksijakoisine vaakaikkunoineen, betonitiilikate										
Säilyneisyys	Julkisivut alkuperäiset. Tilajako säilytetty, odostustila										
KULTTUURIHISTORIALLISET ARVOT											
Arvoluokka	I										
Rakennus	Historialliset arvot (käytön historia, sosiaalhistoria, henkilöhistoria, asutushistoria) sosiaalhistoriallinen, toiminnallinen										
Sisätila	Rakennushistorialliset arvot (arkkitehtoninen, rakennustekninen, rakennusperinteinen) arkkitehtoninen										
Arvoalue	Taajamakuvalliset arvot (aluerakenne, näkymät, liittyminen ympäristöön) julkis palvelujen alueen olennainen osa										
Arvojen perustelut	Muutoksensietokyky ja säilymisen edellytykset Julkisivut eivät siedä muutosta, sisätiloissa porraskäytävät säilytettävä										
Suosituks	Ruotsalaisten kummikaupunkien varoin sekä suomalaisten järjestöjen tuella rakennettu, modernistinen terveystalo liittyy rakennetun hyvinvoinnin ajanjaksoon, jolloin ryhdyttiin edistämään kansanterveyttä ja kehittämään terveydenhuollon valtakunnallista toteuttamismallia. Hämeenkyrön terveystalo on säilytetty julkisivuiltaan alkuperäisenä. Sen alkuperäiset toiminnot ovat osittain jäljellä. Rakennus on aluerakenteeltaan autenttisen, puistomaisen miljööseen olennainen osa										
	Kohde tulisi lisätä RKY-alueeseen osana MLL:n suositusten mukaisesti suunniteltua terveys- ja kunnallishallinnollista aluekokonaisuutta										



KUVAAUS

Nykytila

Hämeenkyrön terveystalo on kaksikerroksinen, aumakattoinen, yksiosainen, ulkoisilta puitteiltaan alkuperäinen, terveystalojen tyyppitalomalleja yksilöllisesti muunnellen toteutettu. Valmistumisajankohta on 1949-1950. Katteena on betonitiili. Työtilojen ja asuntojen ikkunat ovat nelionmuotoisia, kaksijakoisia ikkunoita, joiden kapeampi ikkuna jakautuu kahteen eri kokoiseen ruutuun. Kapeat kaksijakoiset vaakaikkunat ryhmittyvät porraskäytävien kohdalle. Sisätilojen tilajako on säilytetty, pinnat paikoin alkuperäisiä välivoivia myöten, hammaslääkärin toimitilat ajanmukaistettu. Alkuperäinen käyttö jatkuu osittain.

HISTORIA

Aluehistoria

Hämeenkyrön terveystalo sijaitsee pappilan vanhalla pellolla. Se kuuluu vuonna 1939 muodostettuun Riihimäki-nimiseen kiinteistöön terveyskeskuksen kanssa. Sen kantatila oli Pappilasta vuonna 1924 muodostettu Vastapään kiinteistö. Terveystalo on samalla tontilla sijaitsevan entisen kunnallissairaalan, nykyisen Hämeenkyrön terveyskeskuksen, ohella sotien jälkeen rakennetun julkis palvelujen alueen ensimmäisiä rakennuksia ja valmistunut vuonna 1949-1950 kansanterveyslain määräysten mukaisesti. Hämeenkyrön terveystalon sijainti noudattaa rakentamisajankohtansa ihanteita. Mannerheimin Lastensuojeluliitto nosti terveystalon maaseutukuntien merkkirakennukseksi kirkon, koulun ja kunnantalon rinnalla. Sen tuli sijaita kunta- tai asutuskeskuksessa. Yleensä ne rakennettiin kuntien omistamille tonteille ja kirkonkylissä usein lähelle muita julkisia palvelurakennuksia kuten sairaaloita ja kunnantaloja. Samanaikaisen rakentamisen seurauksena alueista muodostui toisinaan yhtenäisiä kokonaisuuksia kuten Hämeenkyrössä, jossa terveystalon ympäristöön on muotoutunut laaja, julkisten palvelurakennusten ryhmä. Alueen arvokkuutta kuvastaa sen sijainti kirkon läheisyydessä.

Hämeenkyrön terveystalon rakennushistoria

Terveystalot ovat osa sotien jälkeen perustettua valtakunnallista terveydenhuolto- ja terveystalojärjestelmää, joka luotiin valtion virastojen ja järjestöjen välisenä hallinnollisena yhteistyönä kansanterveyden valtakunnalliseksi kehittämiseksi sekä ehkäisevän terveydenhuollon edistämiseksi ja tasavertaistamiseksi. Talojen suunnittelu lähti neuvolapalvelujen kehittämisestä säädetyn lain (224/1944) pohjalta (Ahola 2014, 61.) Terveystalojen rakentaminen tapahtui usein ruotsalaisten kummipitäjien avustuksella ja erilaisten järjestöjen tuella. Kummipitäjäliike kuului Mannerheim-liiton toimintaan. Terveystaloja rakennettiin Suomessa erityisesti vuosien 1944 -1954 välisenä aikana. Niiden sääntöjenmukaista rakentamista ohjattiin tyyppiirustuksilla, jollaisia paikallisten suunnittelijoiden oli tärkeää noudattaa luvan saamiseksi KYMROLTA (Kulkulaitosten- ja yleisten töiden ministeriö). Valmis talotyyppi sai luvan helpommin kuin muunnellut. Vuosien 1946-1952 tyyppisuunnittelusta vastasi Mannerheimin lastensuojeluliitto. Vuoden 1952 lopussa Suomessa oli 498 terveystaloa. Normaalisti terveystaloihin sisällytettiin kunnanlääkäri, terveystalon, kätilö ja kodinhoitaja sekä virka-asunnot terveystalolle, kätilölle ja kodinhoitajalle. Neuvoloihin suunniteltiin mallikalustoja muun muassa Sotainvalidien Veljesliiton Puutyötehtaassa.

Terveystaloja rakennettiin paljon suoraan tyyppiirustusten mukaan. 1950-luvun taitteessa vähän alle puolet oli tehty muilla kuin tyyppiirustuksilla. Mallipiirustuksia oli viidelle eri talotyyppille ja niistä mukailluille variaatioille. Lisäksi kunnissa laadittiin yksilöllisiä suunnitelmia. Rakennuksista huomattava osa oli arkkitehtien suunnittelema. Hämeenkyrön terveystalon suunnitteli hämeenkyröläisen rakennusmestari Jalmari Salovaaran piirustustoimisto. Piirustukset on päivätty vuodelle 1949. Terveystalojen malliesimerkkejä esittelevän selvityksen (Ahola 2014) perusteella Hämeenkyrön terveystalo ei noudata puhdasta tyyppiä. Aholan selvityksessä olevassa listassa Hämeenkyrön terveystalo on merkitty malliksi TT2. Hämeenkyrön aumakattoinen, kaksikerroksinen, suorakaiteen muotoinen versio poikkeaa kuitenkin vinkkelimallista TT2-tyypistä ja sen variaatioista, ja sitä voi sanoa yksilöllisesti suunnitelluksi.

Julkisivut

Rakennuksen ulkoasussa on piirteitä TT2-tyyppin varhaisista malliversioista kuten aumakatto (Ahola, 37). Kattomalli on kuitenkin aikakauden rakennuksissa tyypillinen, eikä siksi välttämättä mukaile mitään talomallia. Hämeenkyrön terveystalosta puuttuu malleissa yleinen matalampi siipiosa, johon saatettiin sijoittaa muun muassa lastenvaunukatos. Rakennuksen runko on rankorakenteinen. Piirurunko päällystettiin ensopahvilla ja vinolaudoituksella. Sen päälle asetettiin tervahuopa ja ulkomuuraukseksi ½ kiveä punatiiltä. Tiili päällystettiin sementttilaastilla. Alavälipohja on teräsbetonia, ylemmät välipohjat puurakenteisia. Katon katteeksi tehtiin ensiluokkainen sementtitiilikatto. Kate on edelleen alkuperäinen. Keskuslämmityspiippu on jäljellä rakennuksen toisessa päädyssä. Ikkunat ja ovet on vaihdettu vanhoihin aukotuksiin

Sisätilat

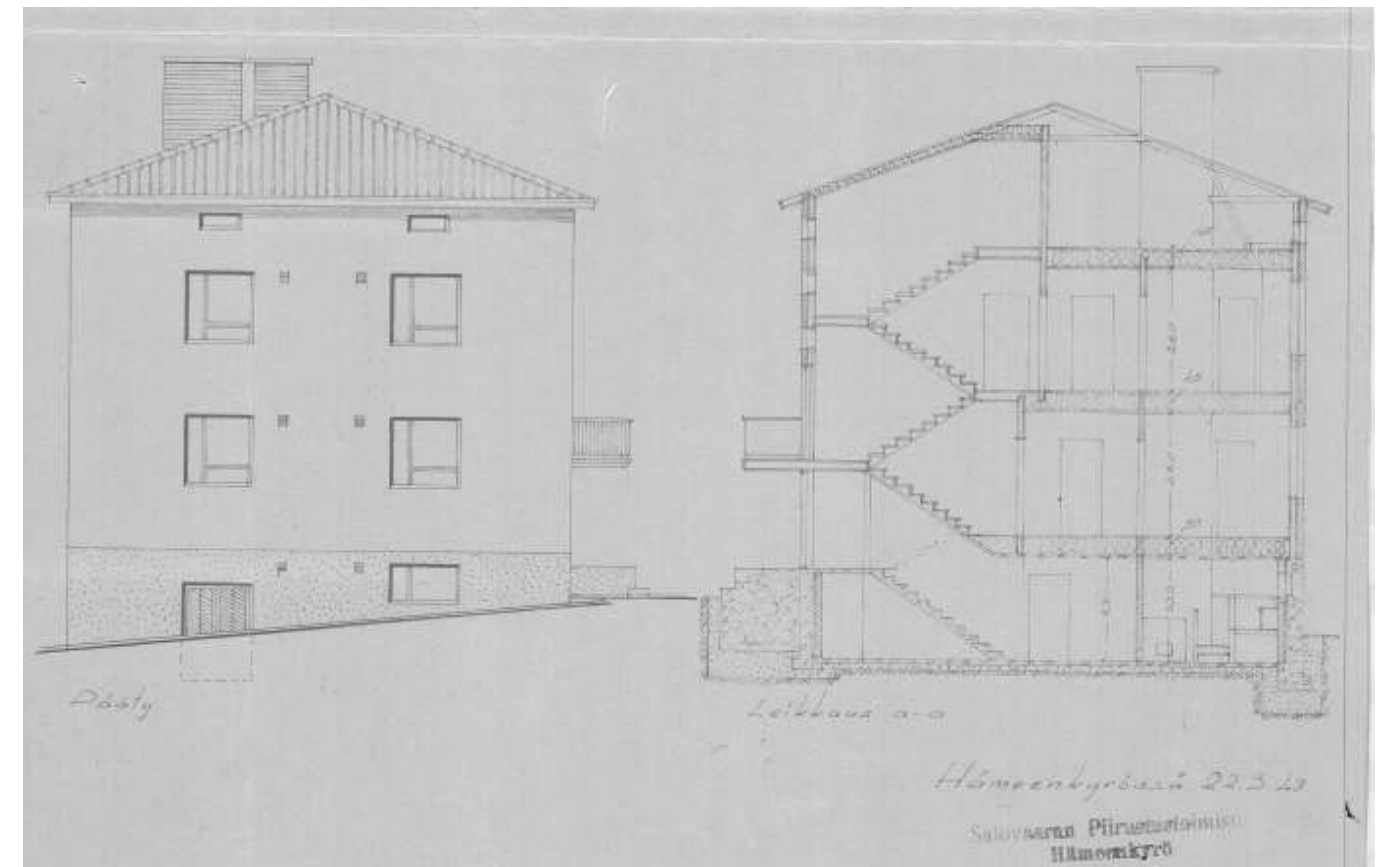
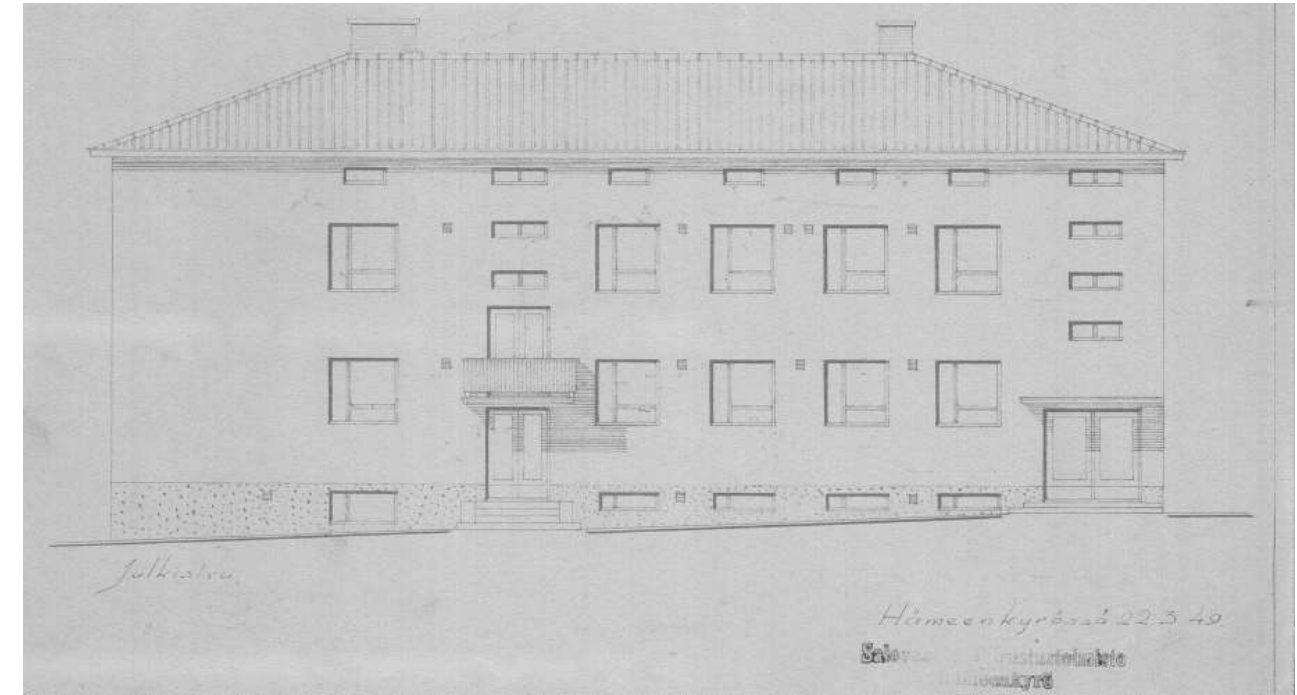
Terveystalojen rakentamista ja sen tarkoituksenmukaista suunnittelua varten edellytettiin, että kunnassa kuullaan KYMRON tarkastuksen ohella rakennuksen käyttäjiä, lääkäriä, terveysisarta ja kättilöä, joille rakennukseen suunniteltiin vastaanottotilat. Lisäksi kättilön, terveysisaren ja kodinhoitajan tuli saada rakennuksesta virka-asunto kunnanlääkärin asuessa erikseen kunnanlääkärille suunnitellussa rakennuksessa. Hämeenkyrön terveystalo suunniteltiin näiden suositusten pohjalta. Rakennus on kuitenkin tavallista terveystaloa suurempi, sillä siihen suunniteltiin ohjeenmukaisten toimintojen lisäksi myös kunnan hammaslääkärin työtilat ja asunto. Suunnitelmapiirustuksen ja työohjeen mukaan ensimmäiseen kerrokseen sijoitettiin vastaanottohuoneet, neuvola ja odotustilat sekä hammaslääkärille kolmen huoneen ja keittiön asunto. Toiseen kerrokseen tuli kättilölle kolmen huoneen ja keittiön, terveysisarelle ja kodinhoitajalle huoneen ja keittiön kokoiset asunnot. Lisäksi suunnitelmaan sisältyi neljä erillistä asuinhuonetta. Kellarikerrokseen sijoitettiin varastoja ja sauna. Ullakko oli kylmää tilaa. Kaikkiin asuntoihin on suunnitelmassa merkitty wc.

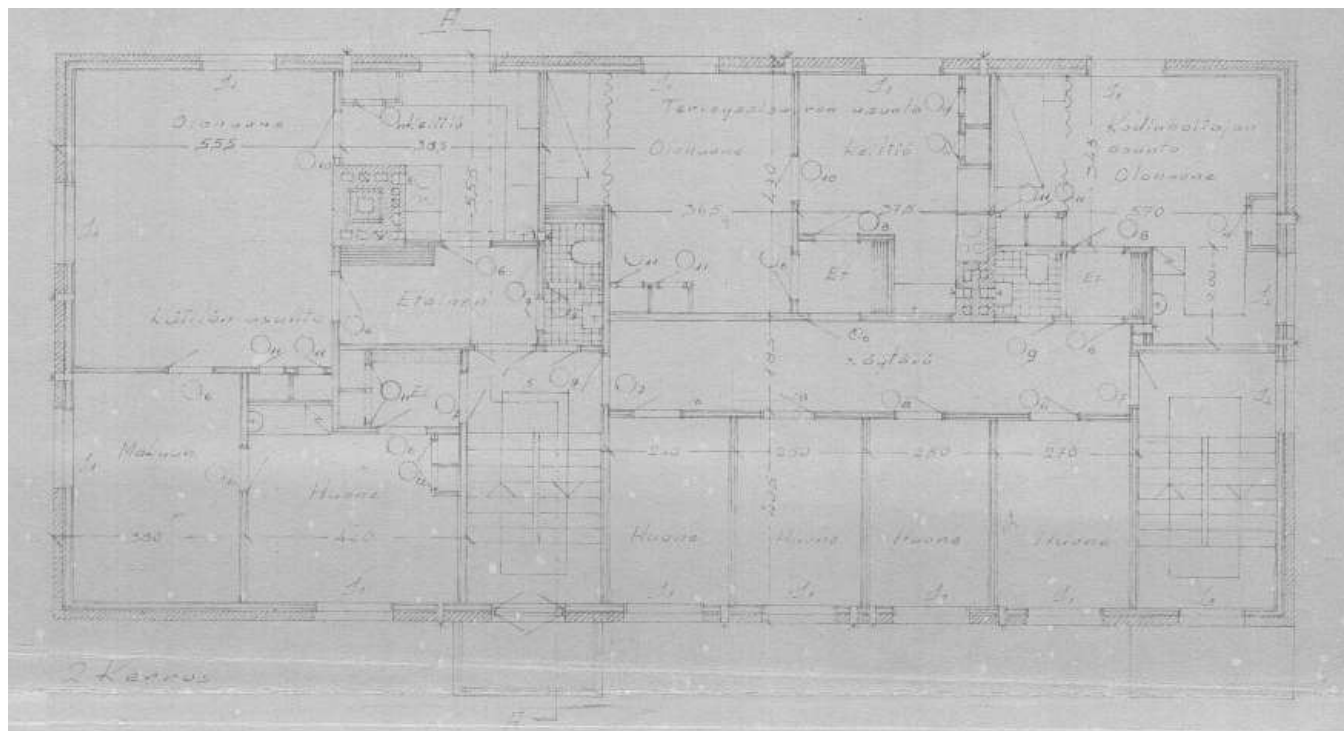
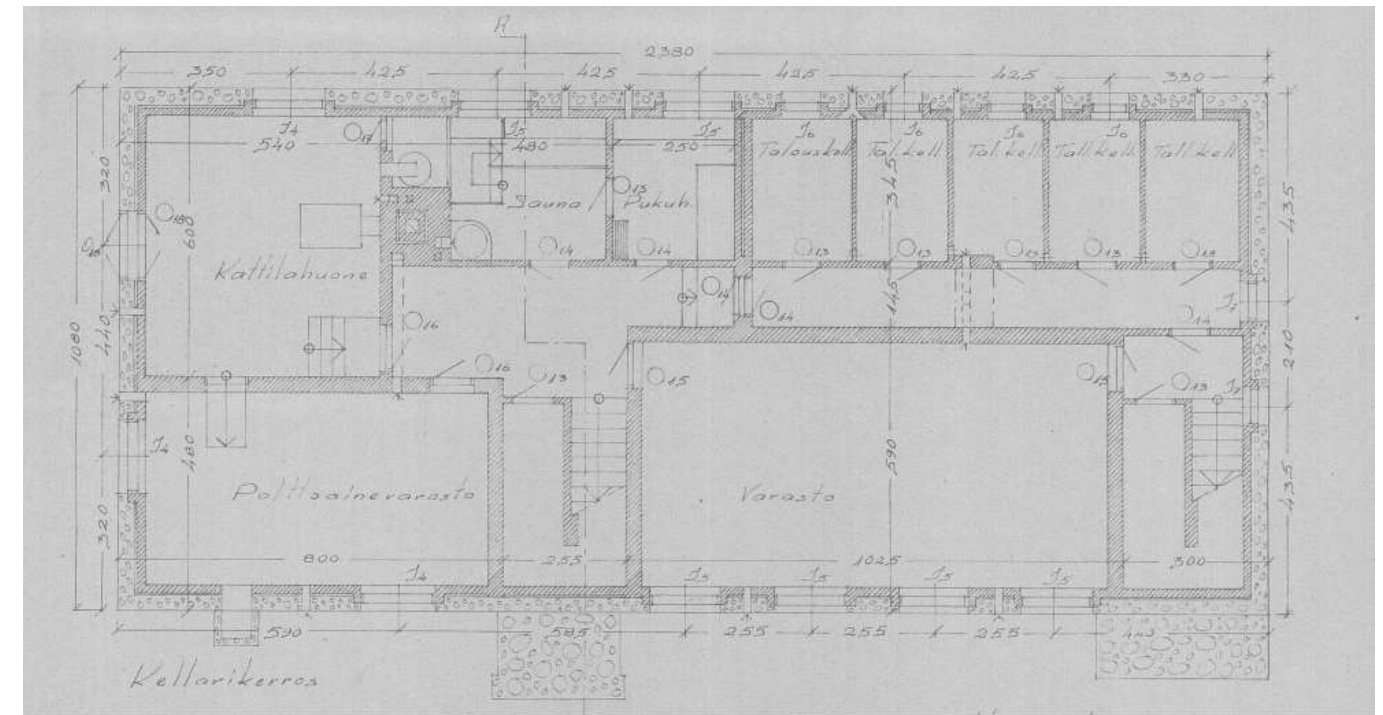
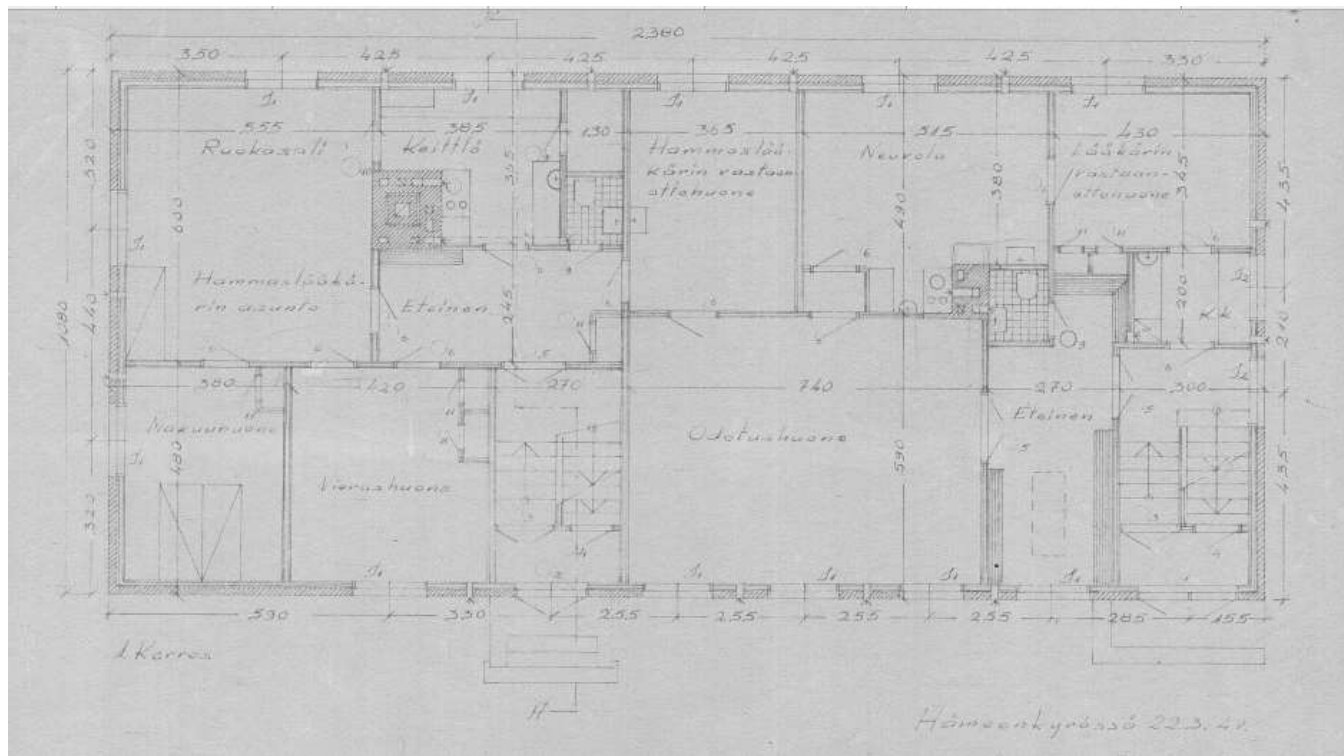
Rakennus muutettiin 1970-1980-lukujen taitteessa kunnan hammaslääkärin tiloiksi. Sisätilojen tilajako on pääosin säilytetty. Hammaslääkärin vastaanottotilat on kunnostettu tarvetta vastaavasti. Muuten alkuperäisiä rakenteita on jäljellä varsin paljon, ja vanha terveystalon henki on edelleen jäljellä sisätiloissa. Alakerran odotustilaan tullaan vanhoista peilipariovista. Lasiseinäinen toimisto on lisätty myöhemmin. Alkuperäisiä ovat myös kerrosten välinen, näyttävä, sormipanelein päällystetty porraskäytävä, kaikki eteistilat, alakerran odotustila sekä toisen kerroksen henkilökunnan tilat lukuunottamatta asuntojen keittiöitä. Toisen kerroksen entinen hammaslääkärin sisäänkäynti vanhoine ovineen on säilytetty mutta asunnossa väliseinät on avattu tilan toimistoksi muuttamisen yhteydessä.

Arviointi

Terveystalo sijaitsee kunnan hallinnolle ja terveystoimelle suunnitellulla alueella ja on sen olennainen osa. Alue on poikkeuksellisen laaja ja yhtenäinen. Alue ilmentää rakentamisaikakohtansa ideaa autenttisella ja ehyellä tavalla rakennuksineen ja puistoineen. Rakennuksen julkisivutyylillä edustaa rakentamisaikakautensa tyyliä ja materiaaleja. Sen ulkoasu noudattaa ajalle sekä terveystaloille ominaisia piirteitä niin julkisivuiltaan kuin sisätiloiltaan. Rakennuksen julkisivuja on kunnostettu alkuperäistä tyyliä kunnioittaen säilyttämällä alkuperäinen pintamateriaali, samoin päädyssä oleva kummikuntien lahjoituskyltti, joka kertoo, että Hämeenkyrön terveystalon kummikuntia Ruotsissa olivat Frösö, Sunne, Norderö, Brunflo, Lockne, Marieby, Näs ja Hackas. Ikkuna- ja ovimuutokset on tehnyt vanhoihin aukotuksiin. Asuntojen ja työhuoneiden ikkunat on uusittu vanhaa ruutujakoa noudattaen. Porraskäytävien kaksijakoiset vaakaikkunat ovat pääosin alkuperäisiä. Alakerroksen ulko-ovet on vaihdettu. Parvekkeen pariovi on alkuperäinen. Rakennuksen käyttö on säilynyt osittain alkuperäisenä, sillä tiloissa toimii edelleen kunnan hammaslääkärin vastaanotto. Osa rakennuksesta on asuinkäytössä.

PIIRUSTUKSET





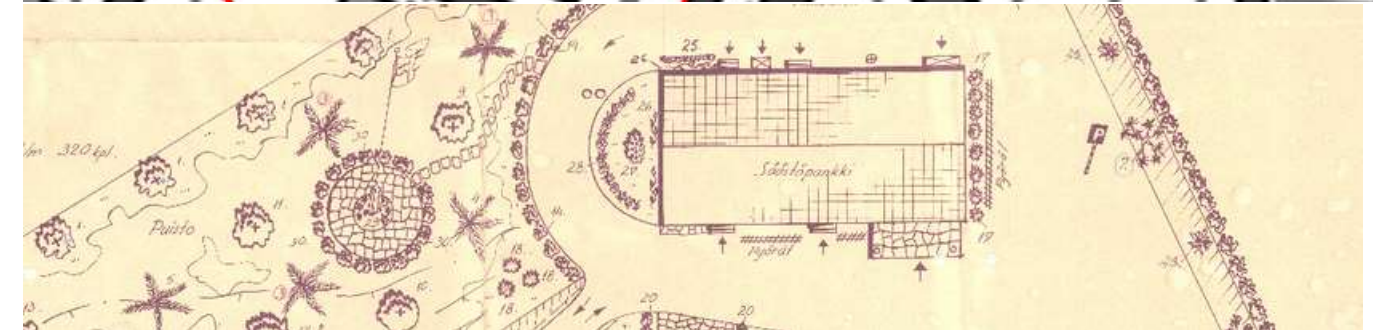
Ylhäällä I kerroksen pohjapiirros. Alla II kerros. Oikealla ylhäällä kellarikerros. Suunnitelmapiiustus 1949. Valokuvass läntinen pitkä sivu terveyskeskukseen päin.



Kuvat: Vasemmalla julkisivu kunnantalon suuntaan, odotushuone keväällä 2017, oikealla alkuperäisenä säilynyt porraskäytävä alakerrassa, alla kuva odotushuoneesta 1950-1960-luvulta (Hämeekyrön kunnan arkisto).



Ylhäällä vasemmalla toisen kerroksen käytävää ja alla hammaslääkärin entinen asunto toimistoksi muutettuna. Oikealla ylhäällä kellari ja alla kuva ullakolta, jossa mm. säilytetään sairaalan vanhaa irtaimistoa.



Ote E. Hortamon laatimasta ympäristösuunnitelmasta 1956. Hämeenkyrön kunnan arkisto.

RAKENNUSTIEDOT											
Nykykäyttö	ei käytössä										
Historialliset käytöt	pankki, myymälä, kampaamo, asuminen, tekninen virasto										
Valmistumisvuosi	1956										
Muutosvuodet	1979-1980, 1994										
Suunnittelija	arkkitehti Matti Hämäläinen, ympäristösuunnitelma Eero Hortamo muutokset Altti Nevala, Hämeenkyrön tekninen toimi										
Kerrokset	2+kellari + ullakko										
Pinta-ala											
Julkisivumateriaalit	<table border="1"> <tr> <td>Katto</td> <td>Satula</td> </tr> <tr> <td>Kate</td> <td>tiilijäljitelmäpelti</td> </tr> <tr> <td>Vuoraus</td> <td>betonirappaus, roiskerappaus</td> </tr> <tr> <td>Väri</td> <td>ruskeankeltainen</td> </tr> <tr> <td>Sokkeli</td> <td>hiottu graniittilevy</td> </tr> </table>	Katto	Satula	Kate	tiilijäljitelmäpelti	Vuoraus	betonirappaus, roiskerappaus	Väri	ruskeankeltainen	Sokkeli	hiottu graniittilevy
Katto	Satula										
Kate	tiilijäljitelmäpelti										
Vuoraus	betonirappaus, roiskerappaus										
Väri	ruskeankeltainen										
Sokkeli	hiottu graniittilevy										
Kantava rakenne	Teräsbetonipilarein tuettu tiilirunko										
Sisätilat	toimistotiloja, 1979 -1980 lähtien kunnan tekninen toimisto										
Ominaispiirteet, tyylit (Ikkunat, ovet, kuistit, katokset, kellarit, vintit)	1950-luvun roiskerapattu liikerakennus näyttävin sisäänkäynnin liuskekivisine portaikkoineen ja sileäksi hiottuina punagraniittilevyineen ja kuparipinnoitteisine katoksineen, aikakaudelle tyyppilliset pyöröteräskaidetarvikkeet, kaksi sisäänkäyntiä suljettu, muut aukotukset jäljellä, kellarikerros ja vinttikerros										
Säilyneisyys	Julkisivutyylit säilytetty, sisätiloissa muutoksia										
KULTTUURIHISTORIAALLISET ARVOT											
Arvoluokka	I										
Historialliset arvot	(käytön historia, sosiaalishistoria, henkilöhistoria, asutushistoria) liike- ja elinkeinohistoriallinen, hallintohistoriallinen										
Rakennus	Rakennushistorialliset arvot (arkkitehtoninen, rakennustekninen, rakennusperinteinen) arkkitehtoninen										
Sisätila	Taajamakuulliset arvot (aluerakenne, näkymät, liittyminen ympäristöön) Maisemallisesti arvokkaalla paikalla, päätien varrella sijaitseva rakennus edustaa tyylikästä, laadukkaasti toteutettua liikerakentamista, joka on leimallista aikansa pankkirakennuksille. Osa kunnan modernia hallinto- ja liikekeskustaa.										
Arvoalue	moderni hallinto- ja liikekeskusta Muutoksensietokyky ja säilymisen edellytykset Julkisivut eivät kestä muutosta, aikansa tyyliä edustava, näyttävä liikerakennus										
Arvojen perustelut	(Jyväskylän kaupungin) arkkitehti Matti Hämäläisen suunnittelema liikerakennus vuodelta 1955 on säilytetty julkisivuiltaan lähes alkuperäisenä. Arvokkaat tyylilliset yksityiskohdat säilyneet, mm. rappaus, entinen pankin portaikko ja sisäänkäynti, ikkunat, ulko-ovia, parvekkeet										
Suosituks	Tulisi säilyttää. Rakennus on tärkeä osa kokonaisuutta ja aikansa laadukas edustaja. Uuden keskustan arvokkain liikerakennus.										

KUVAUS

Nykytila

Hämeenkyrön Säästöpankin entinen rakennus toimi liiketoiminnan päättymisen jälkeen 1980-luvun taitteesta vuoden 2017 alkuun kunnan teknisenä virastona mutta on nykyisin pois käytöstä sisäilmaongelmien ja sädesienepäilyn vuoksi. Rakennus sijoittuu Kolmostien eteläpuolelle, kunnan ja kirkon viranhaltijoiden virkatilojen ja -asuntojen sekä kunnan hallintorakennusten kanssa hallintokeskustan alueeseen. Inventointikohteena oleva alue käsittää kunnantalon ja kunnan virkailijoille suunnitellun asuinpienkerrostalon ohella terveystalon (entisen kunnansairaalan, nykyisen terveyskeskuksen tontilla) sekä kodinhoitokeskuksena toimivan entisen kunnanlääkärintalon ja eläinlääkärin talon. Lisäksi alueella on kirkkoherranvirasto. Kirkon pohjoispuolelle sijoittuvan, 1950-1960-luvulla rakennetun alueen modernistinen ilme poikkeaa vapaamuotoisella, lähiömäisellä sijoittelullaan aiemmasta maaseututaajaman raittimaisesta rakentamistavasta. Säästöpankkia ympäröivä puisto yhdistyy aluetta kehystävään puistoon vanhoine istutuksineen.

HISTORIA

Rakennushistoria

Hämeenkyrön Säästöpankkia varten tilattiin vuonna 1955 suunnitelma arkkitehti Matti Hämäläiseltä (1904 – 1999). Hämäläinen työskenteli nuorena arkkitehtina Jussi Paatelan arkkitehtitoimistossa ja sen jälkeen Jyväskylän kaupunginarkkitehtina. Hämäläisellä oli myös oma arkkitehtitoimisto ja hänen suunnitteluhistoriansa käsittää mm Karjalan siirtoväen omakotimalleja, asuinpienkerrostaloja, kouluja, tehtaita, sairaaloita, liikerakennuksia ja kunnantaloja sekä kirkon syntymäkunnassaan Luhangalla. Hämeenkyrön Säästöpankin uusi rakennus sijoitettiin hallintokeskustan yhteyteen osaksi kunnan uutta modernia taajamakuva.

Julkisivut

Rakennuksen julkisivutyylit on alkuperäinen. Sokkeli on valettu säästöbetonista ja tiilirunkoa tukemassa on teräsbetonipilarit. Ulkoseinät pohjustettiin sementtillaastilla, rapattiin roiskerappauksin ja maalattiin vaaleaksi. Suorakaiteen muotoisen rakennuksen betonitiilikate on myöhemmin vaihdettu tiilijäljitelmäpeltiksi. Ikkunat ja ovet tehtiin erikoispiirustuksin käyttäen soveltuvisissa kohdissa RT-kortistoa. Kaksinkertaiset ikkunat ovat suuriruutisia, tuuletusikkunallisia ja sisään-sisään-aukeavia. Myymälöiden ikkunapuitteet ja pääsisäänkäyntien ja myymälöiden ulko-ovet ja tuulikaappien ovet tehtiin hongasta, listoitus tammesta. Sisäpuoleisella julkisivulla, sisäänkäynnin päällä on korkea porraskäytävän ikkuna. Osassa ikkunoista on

säilytetty vanhat puupuitteet. Ikkunapielet ja ikkuna-aukkojen reunat sekä entisen myymälänikkunan ylälista ja parvekkeiden etureunat rapattiin sileiksi ja viimeistään myöhempien kunnostustöiden aikana ja maalattiin valkoisiksi. Osa ovista tehtiin lasista, osa paneloitiin honkapaneelein. Vanhat ulko-ovet ovat jäljellä parvekkeilla ja sisäpihanpuolella. Pankkisalin ulkonema ovisyvennyksineen ja sivuseinineen on päällystetty hienoksi hiotulla punaisella graniitilla. Ulkotasot ja Kolmostien puoleiset ulkoaskeleet tehtiin liuskekivilaatoista, pihan puolella sementistä. Ajalle tyypillinen romanttinen koristeidea toteutuu parvekkeissa, joiden kaiteet tehtiin siksak-kuvion muotoon sijoitetuista pyöröteräsputkista.

1970-luvun lopulla Säästöpankki siirtyi Hämeenkyrön uuteen ostoskeskukseen rakennettuihin tiloihin ja vanha pankkirakennus siirtyi kunnan käyttöön. Siihen muutti tekninen virasto. Rakennus kunnostettiin 1979- 1980. Suunnitelman allekirjoitti kunnan rakennustarkastaja Altti Nevala. Kunnostustyöt suunniteltiin tehtäväksi vanhaa korjaten ja tarpeen mukaan uusien. Rappausta ja ikkunoita korjattiin. Huonokuntoisia osia vaihdettiin. Myymälät siirtyivät pois ja niiden tilat muutettiin toimistoiksi, myymälänovet suljettiin ja niiden paikalle tehtiin ikkunat. Näyteikkunoiden ruutujako uudistettiin. Julkisivumuutokset toteutettiin pääosin vanhaa tyyliä kunnioittaen eivätkä muutokset ole olennaisesti vaikuttaneet julkisivujen alkuperäisen tyylin mukaiseen ilmeeseen.

Sisätilat

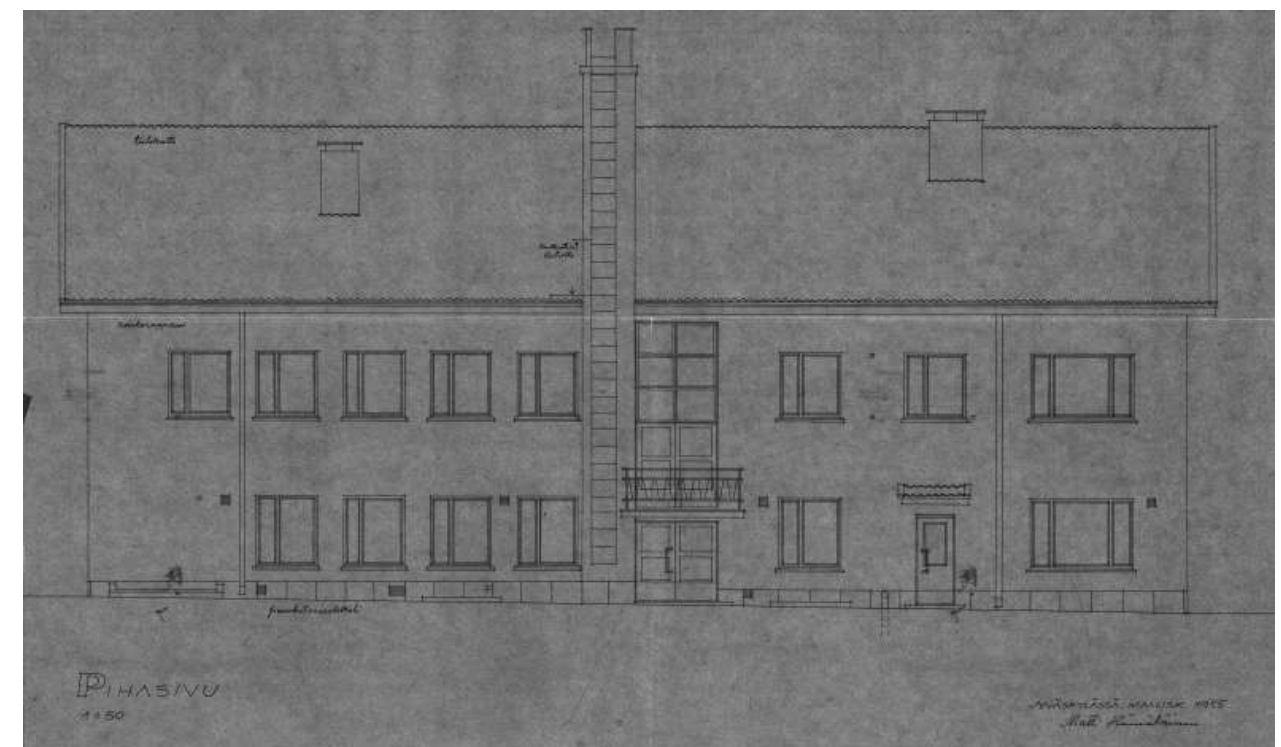
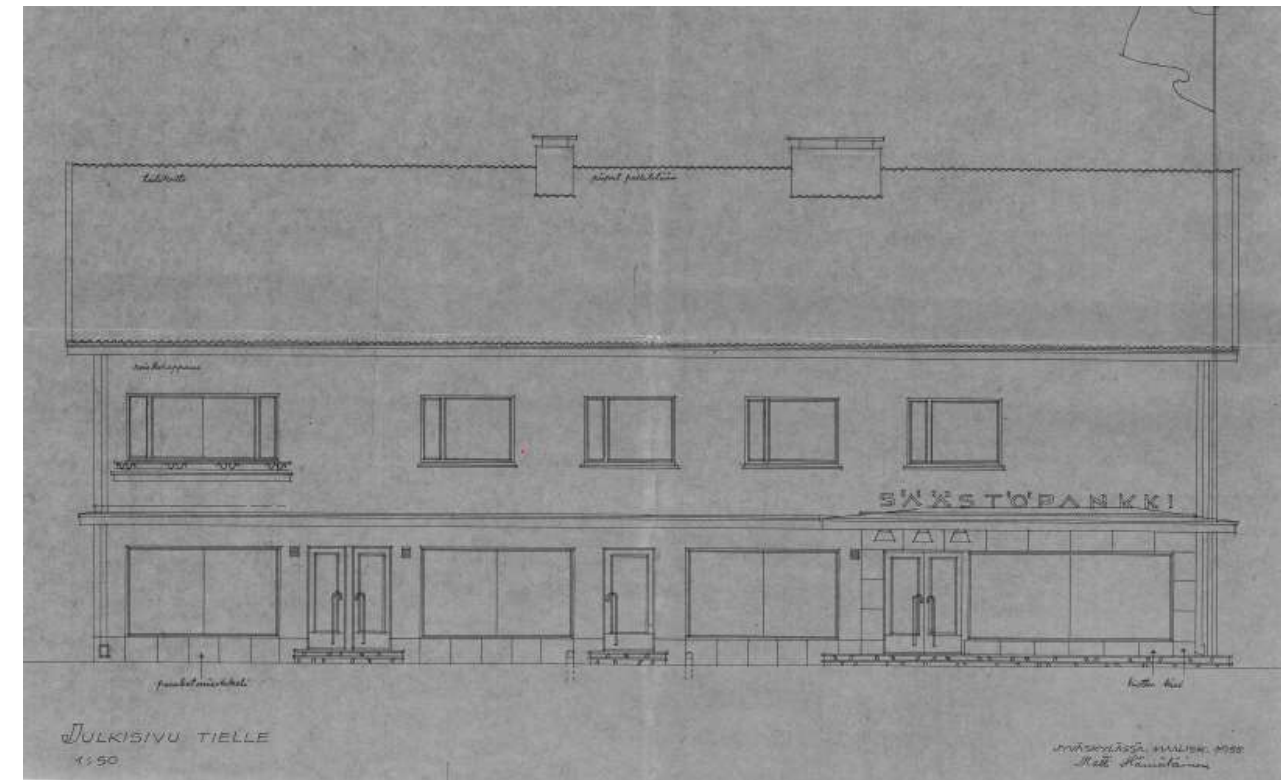
Kaksikerroksinen toimistorakennus käsittää lisäksi ullakkokerroksen ja kellarikerroksen. Rakennuksen välipohjat valettiin teräsbetonista kaksoisholvina, jonka täytteeksi tuli kutterin ja sahanpurun sekoitusta. Väliseinät muurattiin punatiilestä ja kaksikertaisissa väliseinissä toinen kerros sahajauhotiilestä.

Kaksikerroksisen liikerakennuksessa oli tilat alun perin pankille, kaupalle ja kampaamolle. Lisäksi rakennuksen toiseen kerrokseen tehtiin asuntoja, muun muassa talonmiehen asunto. Kellarikerroksessa oli pankkiholvi, myymälöiden kellareita, polttoainevarasto, sauna ja pesutilat sekä muuta varastotilaa. Varsinainen pankkiholvi sijaitsi ensimmäisessä kerroksessa, rakennuksen eteläsivulla. Sen viereen sijoituivat pankinjohtajan ja pankin hallituksen huoneet. Liikkeisiin kuljettiin omista sisäänkäynneistä.

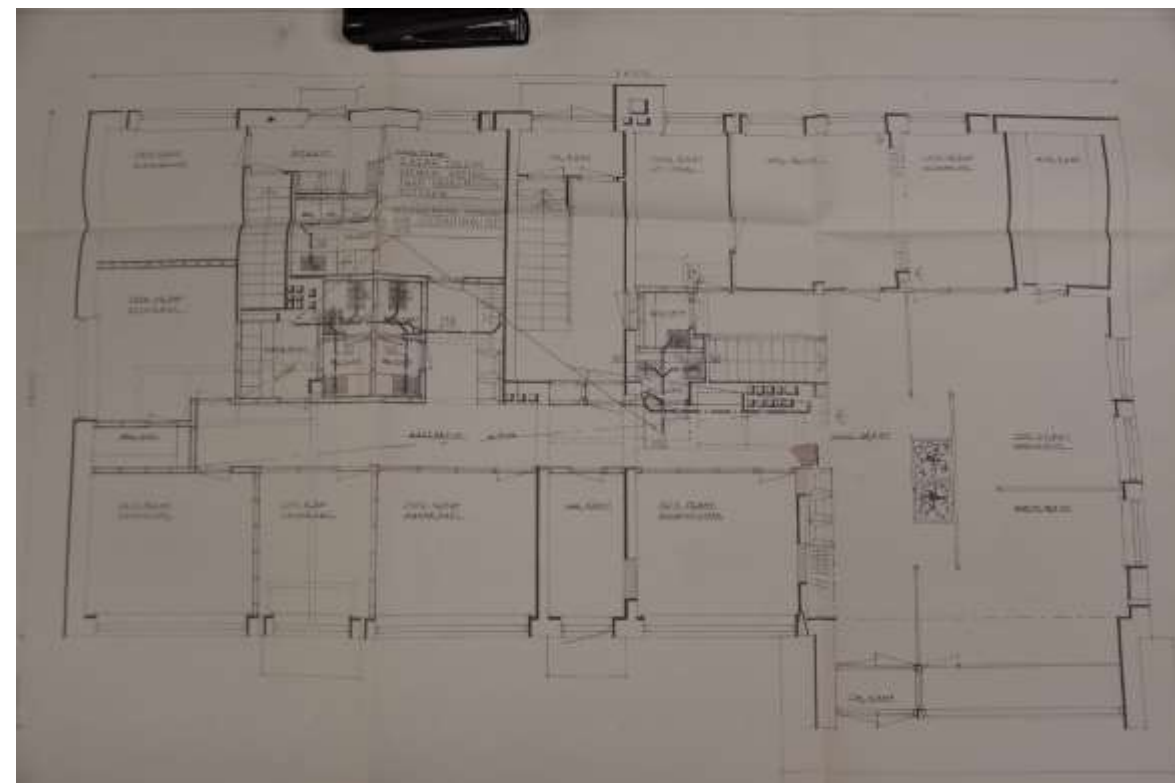
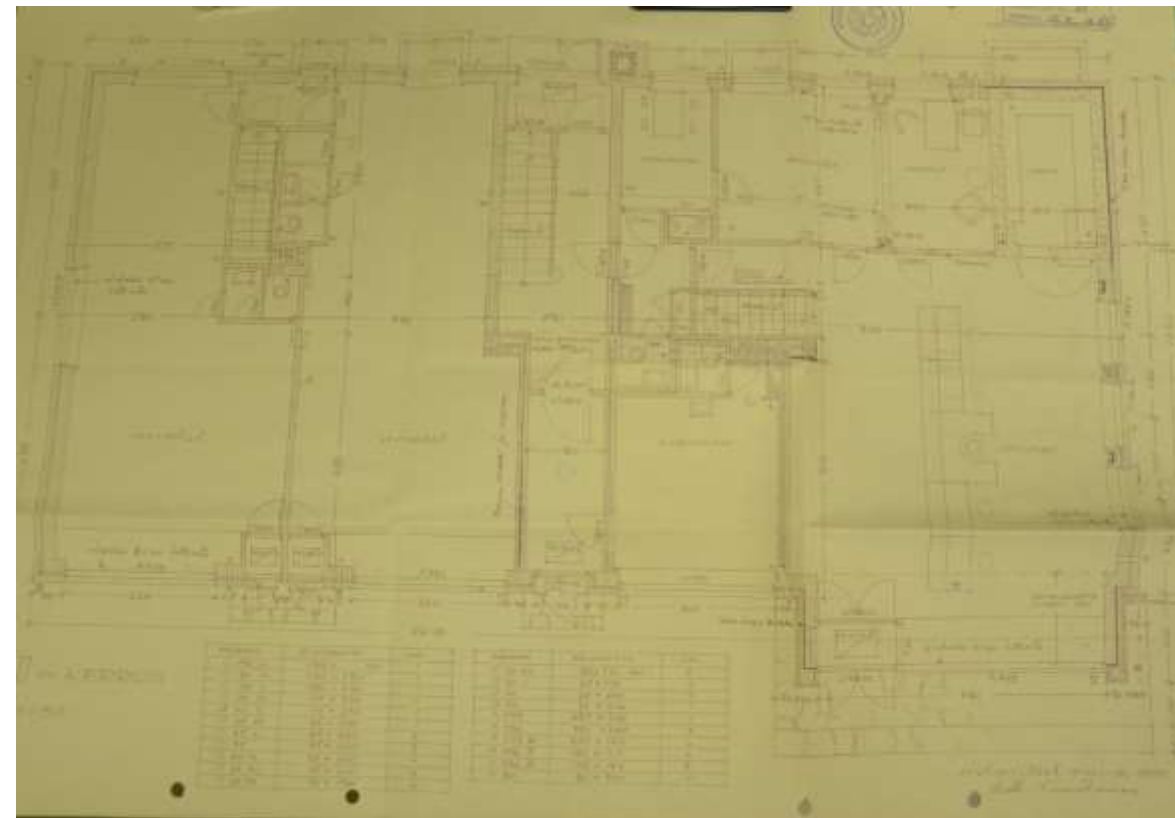
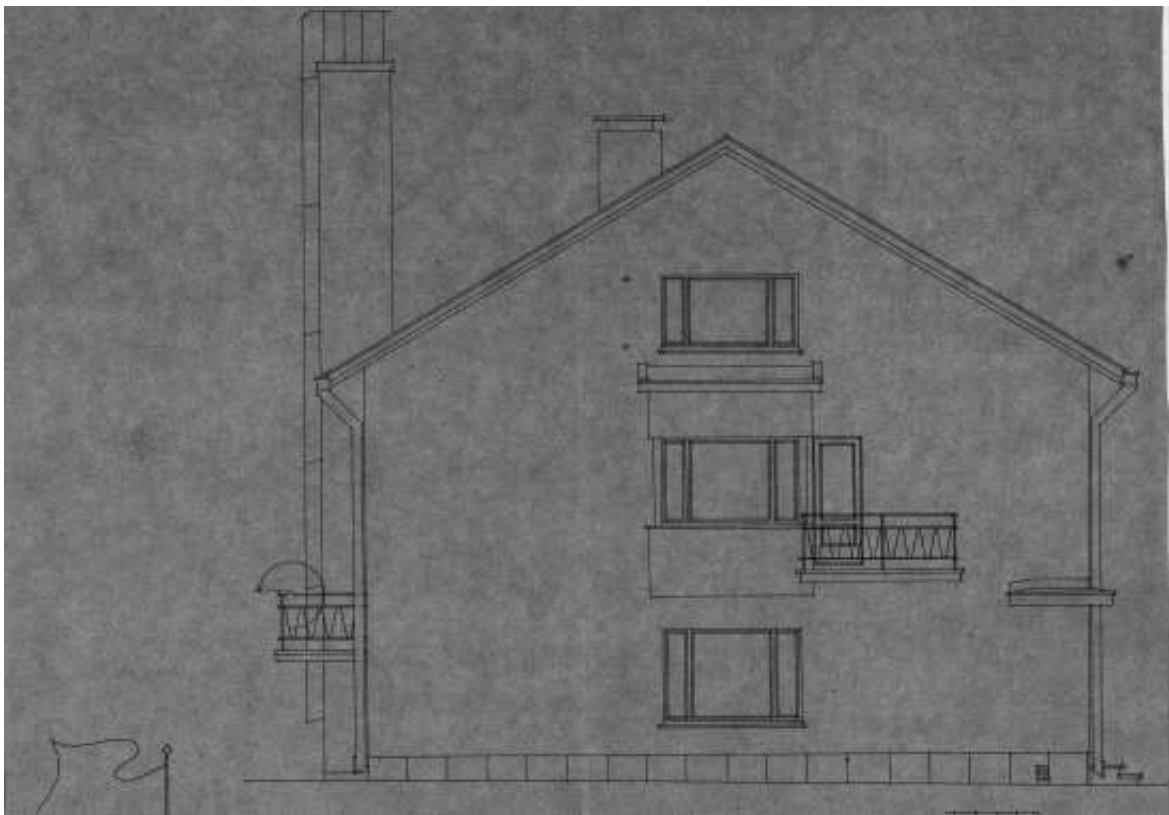
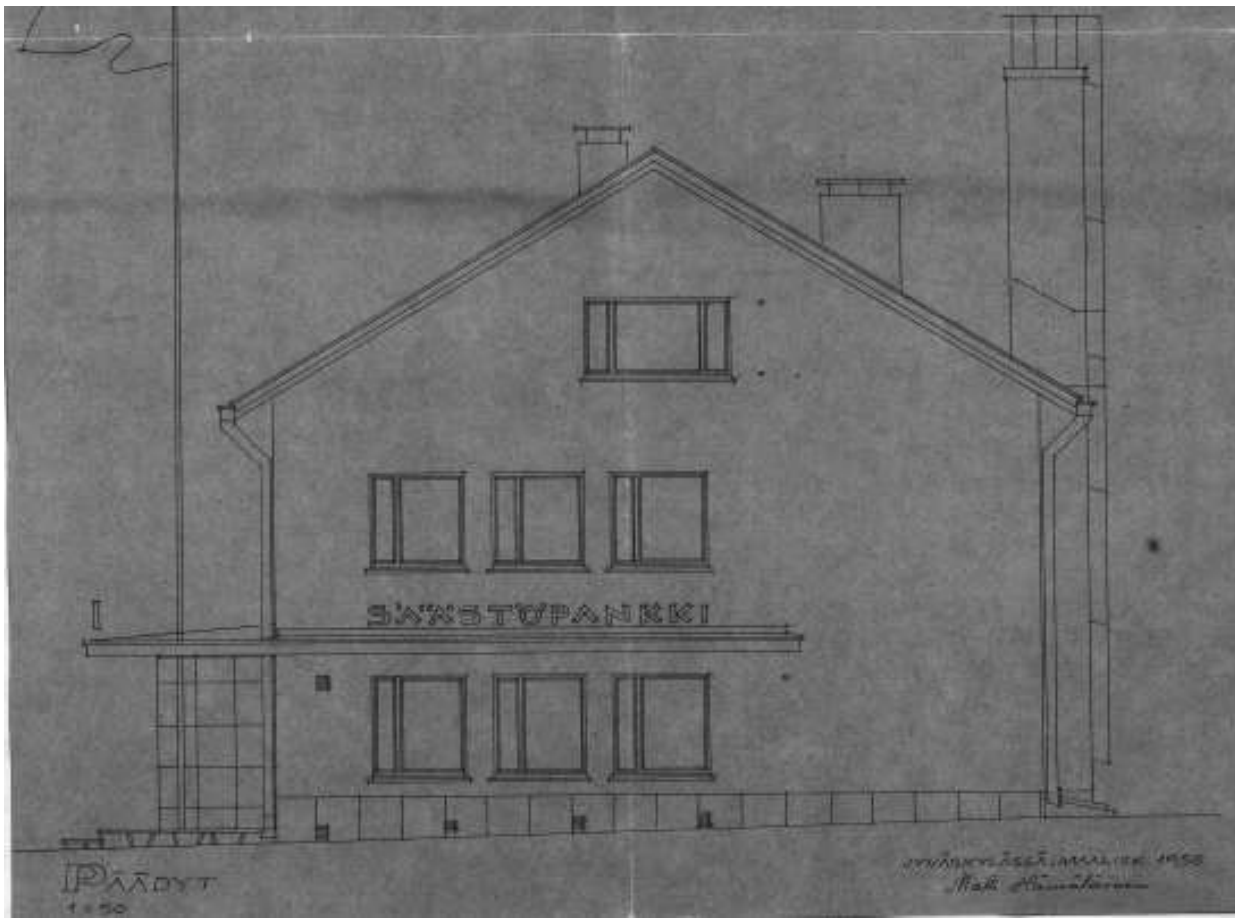
Sisäportaiden askeleet ja tasot valettiin teräsbetonista. Ne päällystettiin väritetyllä mosaiikilla. Kellarinportaikko oli väritettyä, teräshiottua sementtiä. Pyöröteräskaiteiden käsijohteet olivat kiillotettua koivua, kellarinportaiden kaiteissa ne olivat rautaputkea. Seinäpinnat, katot ja porraskielten alustat hienorapattiin kalkkilaastilla. Ovet tehtiin sileästä vanerista, osittain lasista. Pankissa ja porrashuoneissa materiaali oli honkaa. Parvekkeiden ovet tehtiin kaksinkertaisiksi. Lattiamateriaaliksi suunniteltiin linoleum, wc- ja kylpyhuonetiloihin 6-kulmaiset Pukkila-laatat sekä myymälöihin ja kampaamoon sekä eteiseen värilliset mosaiikkilattiat, kosteisiin tiloihin sementtilattia. Asuntojen keittiöihin suunniteltiin kolmivälinen ja uunillinen sähköliesi sekä yksialtaiset pesupöydät ruostumattomasta teräksestä. Keittiökaapit olivat tehdasvalmisteisia Kolho-Näppärä-kalusteita. Pesutupaan tuli Högforsin pata ja saunaan erikoiskivillä varustettu jatkuvalämmitteinen kiuas.

Rakennus kunnostettiin 1979-1980 aikana kunnan virastorakennukseksi. Liikehuoneistojen sisäänkäynnit suljettiin Kolmostien puolelta ja aukot muutettiin ikkunoiksi. Kaikki näyteikkunat vaihdettiin uusiin alumiinipintaisiin ikkunoihin, aukotukset säilytettiin, ruutujako muutettiin. Pinnat kunnostettiin paikoin alkuperäisiä materiaaleja hyödyntäen ja tyyliä kunnioittaen. Väliovia vaihdettiin uusiin ja lisättiin, sillä entisten myymälätilojen tilajakoa muutettiin jakamalla niitä pienemmiksi toimistohuoneiksi. Kerroksen keskelle tehtiin toimistokäytävä, kulku pankin ja myymälöiden välillä avattiin. Pankin interiööristä jätettiin jäljelle avoin asiakastila muutettiin aulaksi, tiskien takainen alue jäi myös vielä avoimeksi, ja sinne tuli keskustoimista ja kopiointihuone. Alkuperäisenä säilytettiin johtajan ja hallituksen huoneet. Alkuperäiset ikkunat, samoin kuin väliovet säilytettiin päädyissä ja sisäpihpuoleisella sivulla. Myös rakennusajankohdalle tyypilliset marmoroidut ikkunalaudat on paikoin säilytetty. Kellariin, entiseen pankin holviin sijoitettiin teknisen viraston piirustusarkisto. Vuoden 1994 kunnostuksen yhteydessä entiseen pankkisaliin tehdyt keskustoimisto -kopiointitila muutettiin toimistohuoneiksi.

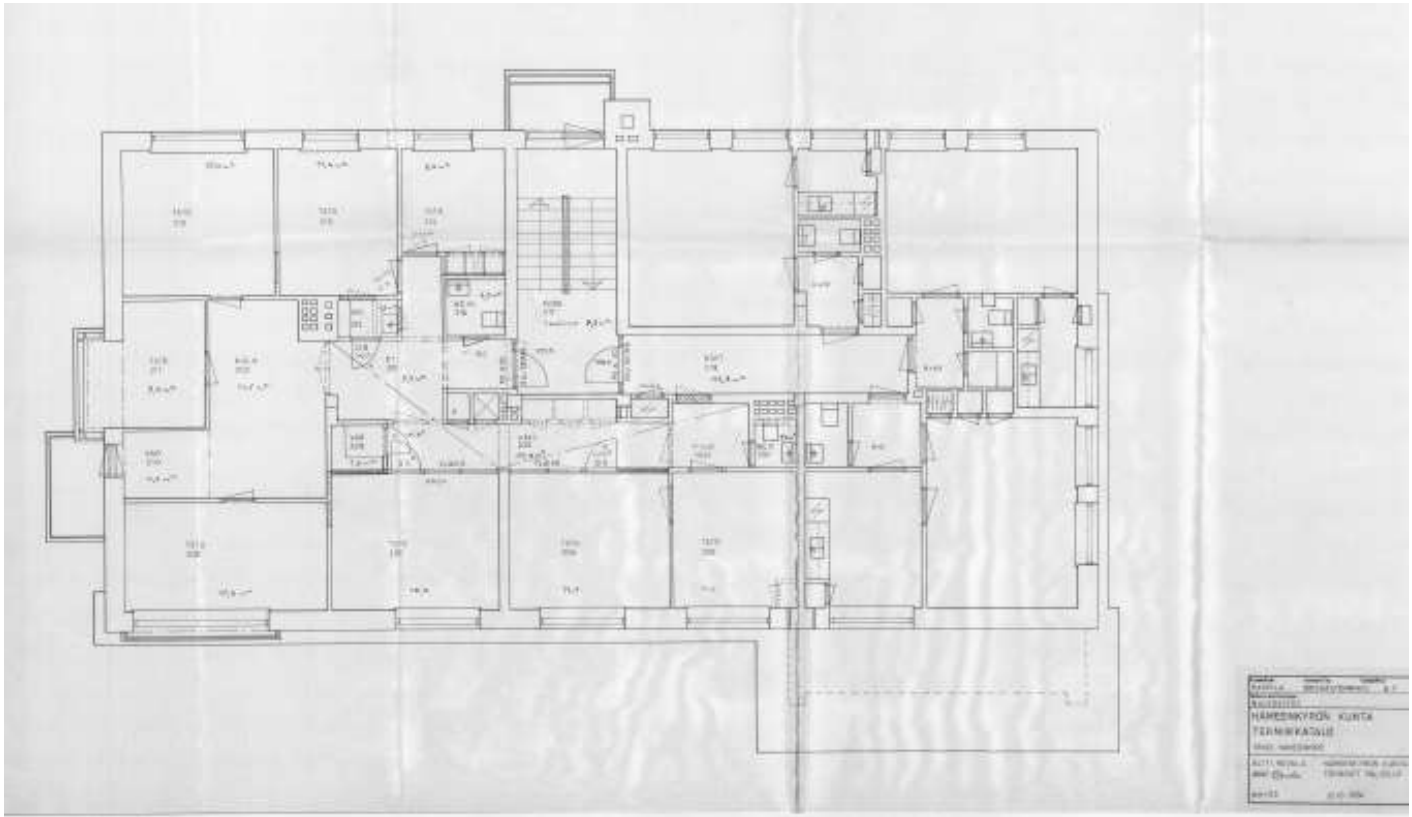
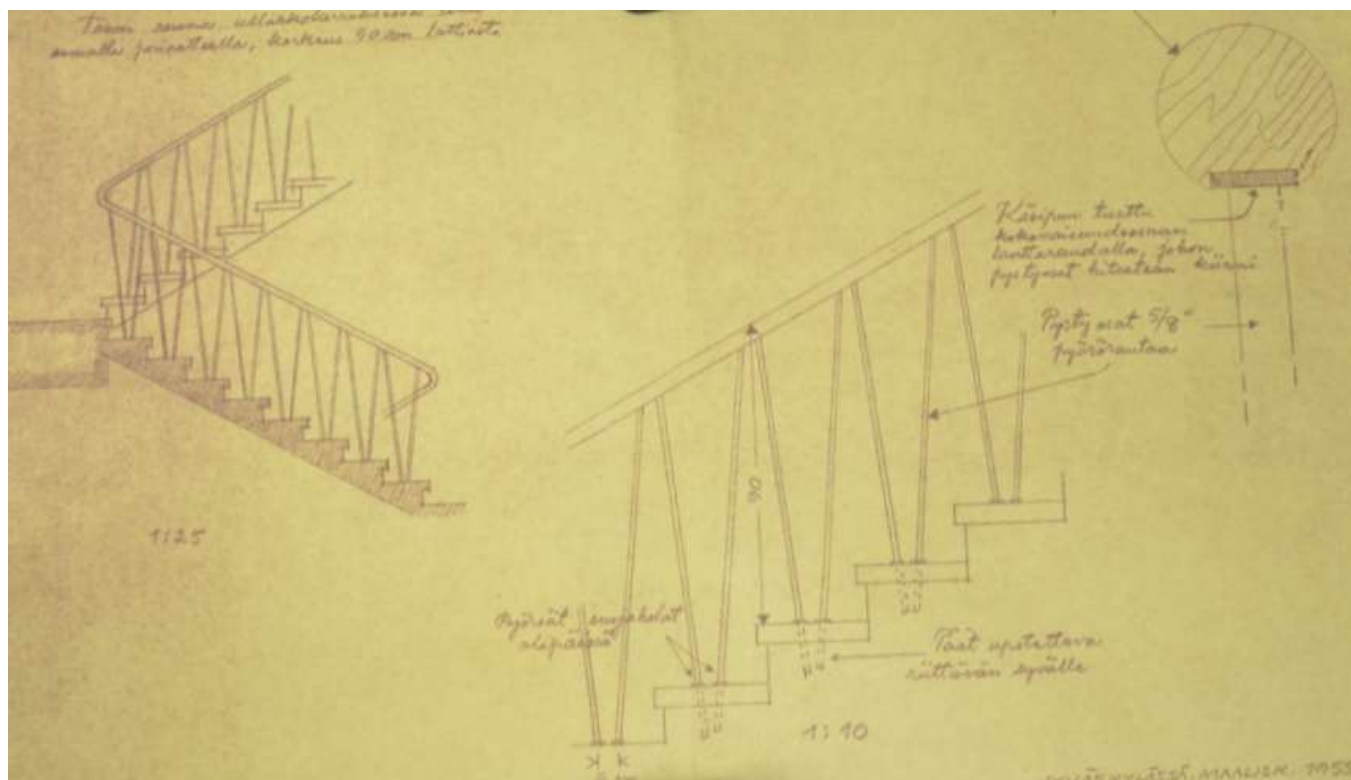
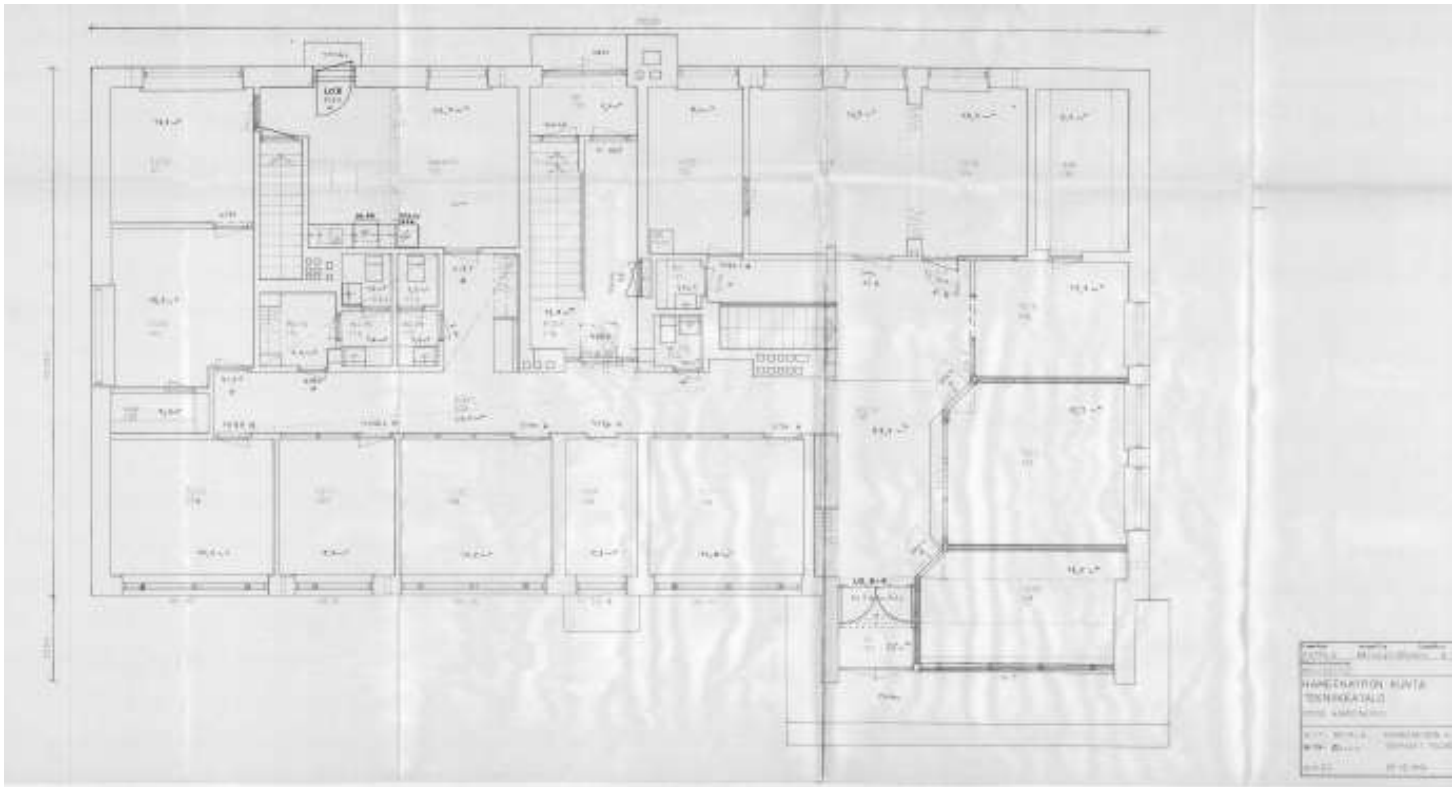
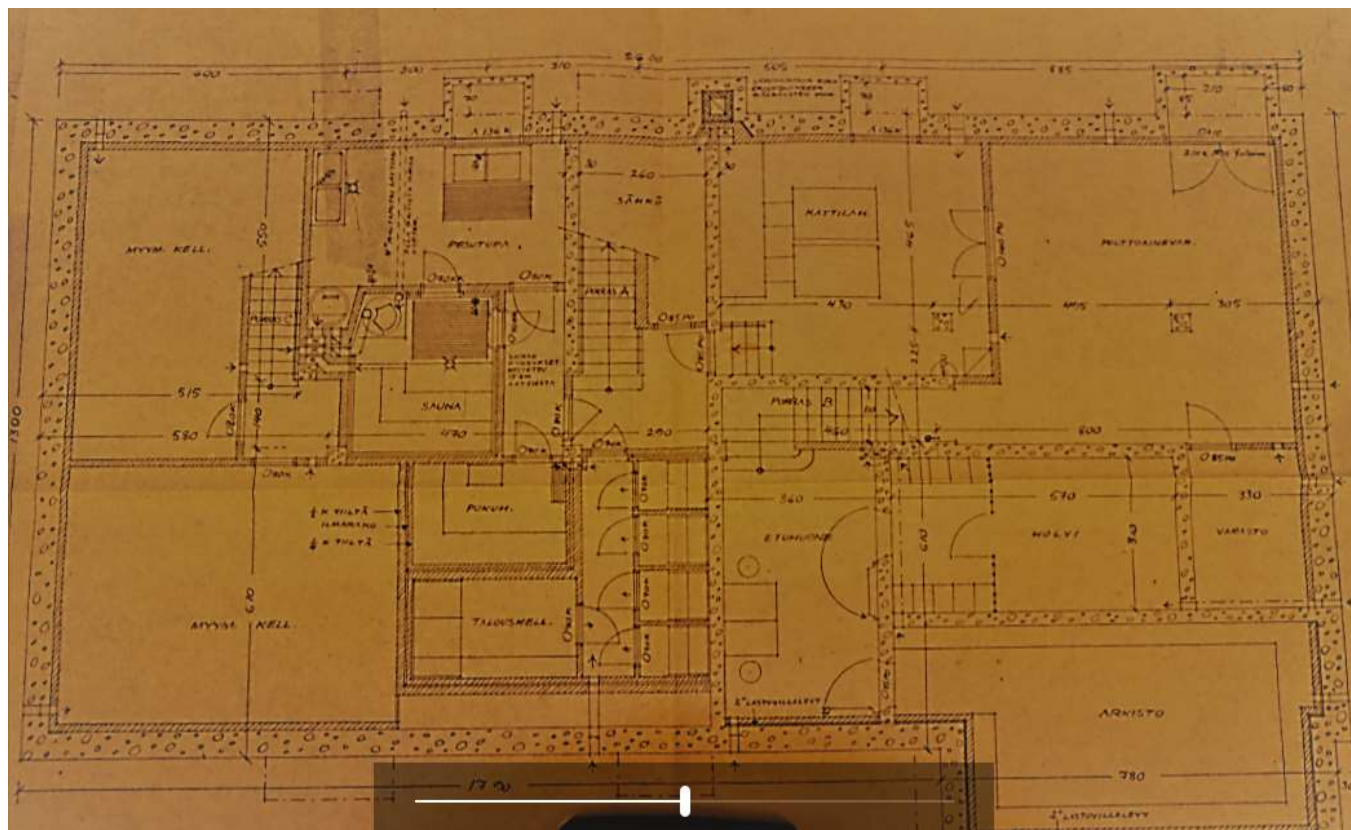
PIIRUSTUKSET



Säästöpankin alkuperäisissä julkisivupiirustuksissa vuodelta 1955 esiintyvät myymälöiden ja kampaajan sisäänkäynnit suljettiin 1980 kunnostustöissä, kun rakennus muutettiin kunnan tekniseksi virastoksi. Pankin nimikyltti poistettiin ja oven viereen kiinnitettiin kunnan vaakuna. Puistonpuoleinen julkisivu on säilynyt alkuperäisenä.

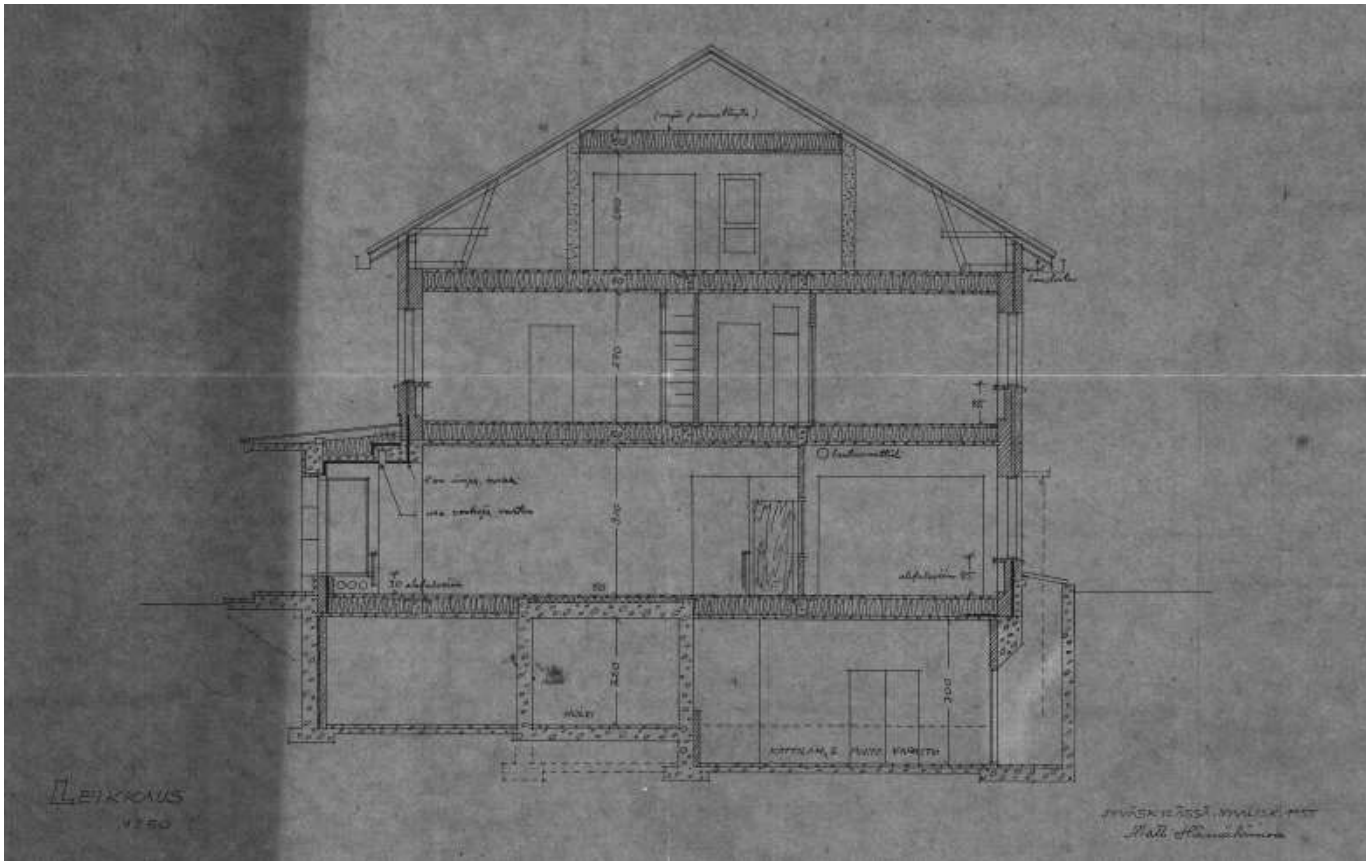


Vasemmalla rakennuksen suunnitelmapiiirustuksia vuodelta 1955. Oikealla ylhäällä alkuperäinen pohjapiirustus ja alla muutospiiirustus vuodelta 1980.



24

Vasemalla ote arkkitehti Matti Hämäläisen laatimista suunnitelmapiirustuksista: kellarikerros ja porraskaiteet 1955. Oikealla ensimmäisen ja toisen kerroksen muutospiirustuksia vuodelta 1994 Hämeenkyrön kunnan arkisto.



VALOKUVAT





Entisen säästöpankin liikerakennuksen hyvin säilyneen, hiotuin punagraniittilevyin päällystetyn pääsisäänkäynnin sekä eteläisivun myymälään johtaneen sisäänkäynnin ovet vaihdettiin 1980-1994 toteutettujen kunnostusten yhteydessä (vas ylhäällä). Muut ulko-ovet ovat edelleen alkuperäisiä honka-ovia. Liikerakennuksen ikkunat säilytettiin muuten alkuperäisinä (kuvissa päädyn erkkeri ja yläkerranikkunoita) mutta liikekerroksen myymäläikkunat vaihdettiin ja ruutujako muutettiin. Ulko-ovien tilalle tehtiin ikkunat.







RAKENNUSTIEDOT		
Nykykäyttö	ei käytössä	
Historialliset käytöt	autotalli	
Valmistumisvuosi	1961	
Muutosvuodet		
Suunnittelija	rakennusinsinööri Kaarlo Saramies, Nokia	
Rakentaja		
Kerrokset	1	
Pinta-ala		
Julkisivumateriaalit	Katto	pulpetti
	Kate	betonitasanne
	Vuoraus	
	Väri	betoni, ruskea
	Sokkeli	
Kantava rakenne	teräsbetoni	
Sisätilat	viiden auton autotalli	
Ominaispiirteet, tyyli (Ikkunat, ovet, kuistit, katokset, kellarit, vintit)	viiden auton autotalli osittain maan sisässä, alkuperäinen, paneeliovet, teräsputkikaide kattotasanteen päällä	
Säilyneisyys	Alkuperäinen	
KULTTUURIHISTORIALLISET ARVOT		
Arvoluokka	I	Historialliset arvot (käytön historia, sosiaalihistoria, henkilöhistoria, asutushistoria) liikennehistoriallinen
Rakennus		Rakennushistorialliset arvot (arkkitehtoninen, rakennustekninen, rakennusperinteinen) tarkoituksenmukainen, ympäristöön sopeutuva, harvinainen
Sisätila	ei inventoitu	Taajamakuulliset arvot (aluerakenne, näkymät, liittyminen ympäristöön) osa RKY-alueella, osa taajama-historiallisia toimintoja ja tiemaisemaa, liittyy säästöpankin pihapiiriin
Arvoalue	moderni hallinto- ja liikekeskusta	Muutoksensietokyky ja säilymisen edellytykset ei kestä muutosta
Arvojen perustelut		Rakennus on tehty säästöpankin työntekijöiden käyttöön. Rakennus liittyy Suomen autoistumisen varhaisvaiheeseen, ja suunniteltiin 1960-luvulla uuden päätien varteen. Autolla kulkeminen yleistyi myös työmatkaliikenteessä. Rakennus edustaa alueen ainoaa erillistä autotallirakennusta alkuperäisessä asussaan.
Suosituks		tulisi säilyttää

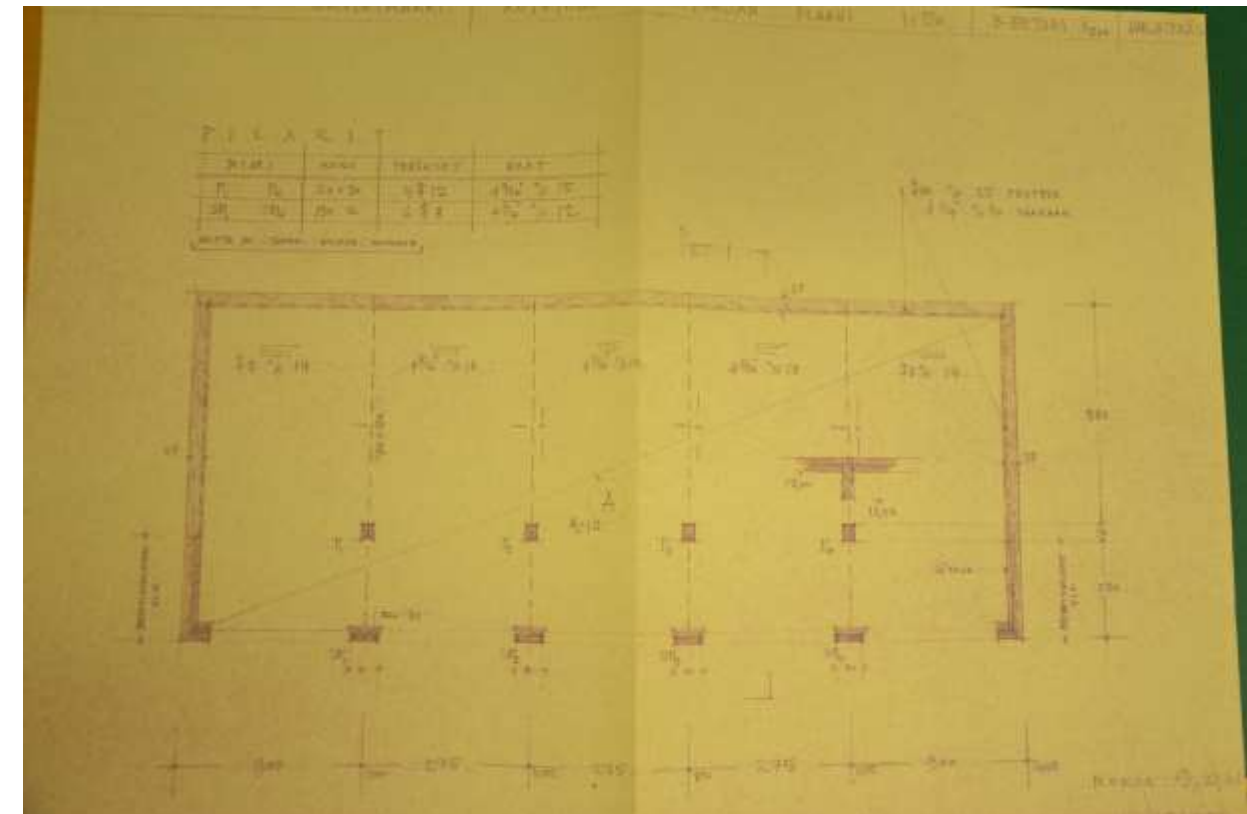


Kuvaus

Säästöpankin autotalliksi vuonna 1961 rakennettu viiden auton autotalli on nokialaisen rakennusinsinööri Kaarlo Saramiehen (ent. Cederberg) suunnittelema. Rakennus on osittain maan sisään rakennettu, teräsbetonirunkoinen, matala rakenne. Säästöpankin puolella on viisi paneeliparivoea. Katoksena on osittain maa, osittain betonitasanne, jonka reunaan on tehty teräsputkikaide. Autotalli sen edustalle tehtyine betonitasanteineen muutti ympäristösuunnitelman pohjalta laadittua pankin ympäristöä. Autotalli on alkuperäisessä asussa. Se ei ole enää käytössä.

Inventointialueelle autotalleja on rakennettu vain kunnanlääkärin ja eläinlääkärin asuinrakennuksiin. Säästöpankin autotalli on alueen ainoa erillinen autotallirakennus alkuperäisessä asussaan, ja harvinainen aikakautensa edustaja laajemmalla alueella. Suomen autoistuminen tapahtui nopeasti henkilöautojen tuonin säännöstelyn loputtua 1960-luvun taitteessa ja autoja alettiin käyttää yhä enemmän myös työmatkaliikenteeseen. Myös suuren pääväylän läheisyys helpotti hämeenkyröläisten liikkumista.

Piirustukset







RAKENNUSTIEDOT											
Nykykäyttö	kunnan kotipalvelu										
Historialliset käytöt	kunnanlääkärin virka-asunto, apulaisen asunto ja vastaanottotilat										
Valmistumisvuosi	1959-1960										
Muutosvuodet	2010-l										
Suunnittelija	Jaakko Palo, Hämeenkyrö										
Kerrokset	1										
Pinta-ala											
Julkisivumateriaalit	<table border="1"> <tr> <td>Katto</td> <td>Satula</td> </tr> <tr> <td>Kate</td> <td>betonitiili</td> </tr> <tr> <td>Vuoraus</td> <td>betonirappaus, roiskerappaus</td> </tr> <tr> <td>Väri</td> <td>vaaleanruskea</td> </tr> <tr> <td>Sokkeli</td> <td></td> </tr> </table>	Katto	Satula	Kate	betonitiili	Vuoraus	betonirappaus, roiskerappaus	Väri	vaaleanruskea	Sokkeli	
Katto	Satula										
Kate	betonitiili										
Vuoraus	betonirappaus, roiskerappaus										
Väri	vaaleanruskea										
Sokkeli											
Kantava rakenne											
Sisätilat	kotipalvelun käytössä oleva entinen lääkärin asuin- ja virkatila, kylmä ullakko										
Ominaispiirteet, tyyli (Ikkunat, ovet, kuistit, katokset, kellarit, vintit)	1950-luvun matalaa omakotirakentamista edustava rakennus on aikansa suositusten mukainen kunnanlääkärintalo, jonka toiminnot on eroteltu erillisin sisäänkäynnein. Vanhat aukotukset punatiilisin kehysin säilytetty ikkunoiden ja ovien vaihdon yhteydessä. Sisäpihan puolella entisen lääkärinasunnon sisäänkäynti katoksen alla										
Säilyneisyys	Julkisivut alkuperäiset										
KULTTUURIHISTORIAALLISET ARVOT											
Arvoluokka	I										
Historialliset arvot	Historialliset arvot (käytön historia, sosiaalhistoria, henkilöhistoria, asutushistoria) sosiaalhistoriallinen										
Rakennus	Rakennushistorialliset arvot (arkkitehtoninen, rakennustekninen, rakennusperinteinen) toiminnallisia arvoja, lääkintöhallituksen suositusten mukainen, rakennettu kunnan viranhaltijalle										
Sisätila	Taajamakuvalliset arvot (aluerakenne, näkymät, liittyminen ympäristöön) taajamakuvallinen										
Arvoalue	moderni hallinto- ja liikekeskusta										
Muutoksensietokyky ja säilymisen edellytykset	Julkisivut säilytettävä nykyisellään										
Arvojen perustelut	Hämeenkyrön kunnanlääkärintalo vuodelta 1959-1960 edustaa aikansa kunnanlääkärintaloille lääkintöhallituksen asetettamia suosituksia. Sisätilojen muutoksista huolimatta rakennuksella on huomattava arvo osana kunnan sotien jälkeen muodostunutta modernia julkisten palvelujen keskustaa, julkisivujen arkkitehtoninen ilme ja alkuperäiset materiaalit pääosin säilytetty										
Suosituks	Julkisivujen säilyttäminen ja kunnostuksen alkuperäistä tyyliä ja materiaaleja kunnioittaen										

KUVAUS

Nykytila

Vuonna 1959-1960 valmistunut kunnanlääkärintalo on matala, loivasti satulakattoinen, betonitiilin katettu, tiilirunkoinen ja roiskerapattu rakennus, joka sopeutuu alueen samanaikaiseen rakennuskokonaisuuteen. Rakennuksen julkisivujen alkuperäinen tyyli on säilytetty. Ikkunat ja ovet on vaihdettu vanhoihin aukotuksiin ja toteutettu vanhaa mallia mukaillen alumiinipinnoitteisina puuikkunoina ja höylätystä puusta tehtyinä ovina. Sokkeli ja portaat ovat betonia. Vanhat teräskaitteet huoltomaalattiin kunnostuksen yhteydessä. Rakennuksessa toimii kunnan kotipalvelu.

HISTORIA

Aluehistoria

Hämeenkyrön entinen kunnanlääkärintalo sijaitsee pappilan vanhalla pellolla, vanhan puutarhan ympäröimänä. Puutarha yhdistyy itä- ja länsipuolella kunnanviraston, virkailijoiden talon ja hammaslääkärin talon ympäristöön ja puistoalueeseen. Kunnanlääkärintalo on lohottu Pappilasta vuonna 1950 nimellä Pentti. Ilmeisesti kiinteistön nimi viittaa kunnanlääkärinä toimineen Paavo Valtimon jälkeen tulleen Oiva Penttiin, jonka käyttöön rakennus tehtiin. Lääkärintalo on osa varsin samaan aikaan muodostunutta modernia julkisen hallinnon keskusta, johon kuuluu myös sairaala, terveystalo ja kunnantalo. Samanaikaisen rakentamisen seurauksena sotien jälkeen erilaisten suositusten ja säädösten perusteella muodostetuista julkisen hallinnon alueista syntyi toisinaan yhtenäisiä kokonaisuuksia kuten Hämeenkyrössä, jossa kunnanlääkärintalon ympäristöön on muotoutunut laaja, julkisten palvelurakennusten ryhmä. Alueen arvokkuutta kuvastaa sen sijainti kirkon läheisyydessä.

Hämeenkyrön kunnanlääkärintalon historia

Kunnanlääkärin varten rakennettiin Hämeenkyröön jo 1920-luvulla Toivo Paatelan suunnitelman mukaan virkatalo Yrjö Koskistentien varteen. Uusi kunnanlääkärintalo rakennettiin aikansa suositusten mukaisesti 1950-1960-lukujen taitteessa. Sen suunnitteli Jaakko Palo ja piirustukset on signeerattu Hämeenkyrössä helmikuussa 1959. Kunnanlääkärintaloja koskevan ohjeen mukaan piirustuksista tuli neuvotella KYMRON (Kulku- ja yleisten töiden ministeriö) neuvontatoimiston ja lääninlääkärin kanssa. Lääkärintalo noudatti ns. tilaohjelmaa, jonka mukaan kunnanlääkärin talon tuli olla jaettu asuntopuoleen ja julkiseen vastaanottopuoleen.

Julkisivut

Entinen kunnanlääkärintalo on tiilirunkoinen, yksikerroksinen, loivasti satulakattoinen, savitiilin katettu rakennus, joka on rapattu roiskerappauksin ja maalattu punertavan ruskeaksi. Rappauksen alareunaa kiertää sileä koristereunus. Ulko-ovet ja ikkunat on uusittu kunnostustöiden yhteydessä vanhoihin aukotuksiin alkuperäisen mallin mukaan. Ikkunat ovat, yhden tai kahden suuren ikkunan muodostamia ja varustettu tuuletusikkunoilla. Kaikilla sivuilla on lisäksi kolmen, vierekkäin sijaitsevan neliönmuotoisen ikkunan sarja. Ikkunat on kehystetty ajankohdalle tyypillisin punatiilisin koristeaihein. Vastaanottotiloihin, lääkärin työtiloihin ja asuntoon sekä apulaisen asuntoon on omat sisäänkäynnit, joille on yhteistä punatiilinen kehystys. Betoniportaikkoja reunustavat pyöröteräskaitteet. Sisäpihanpuoleinen sisäänkäynti on toteutettu sisäänvetona ja sen eteen muodostuu, kapea terassimainen tasanne, joka jatkuu tiilipylväiden varaan tuetun katoksen alla puutarhan puolelle. Tamperealainen Arkkitehtitoimisto Ilkka Mannila laati vuonna 2013 suunnitelman rakennuksen kunnostusta varten. Julkisivut kunnostettiin vanhaa kunnioittaen. Osa sisäpihanpuoleisesta tasanteesta on nykyisin peitetty puisella luiskalla, esteetöntä kulkua varten. Eteläpäätyyn on tehty ullakkokerroksen johtava rautaportaikko ja ullakolle johtava ovi.

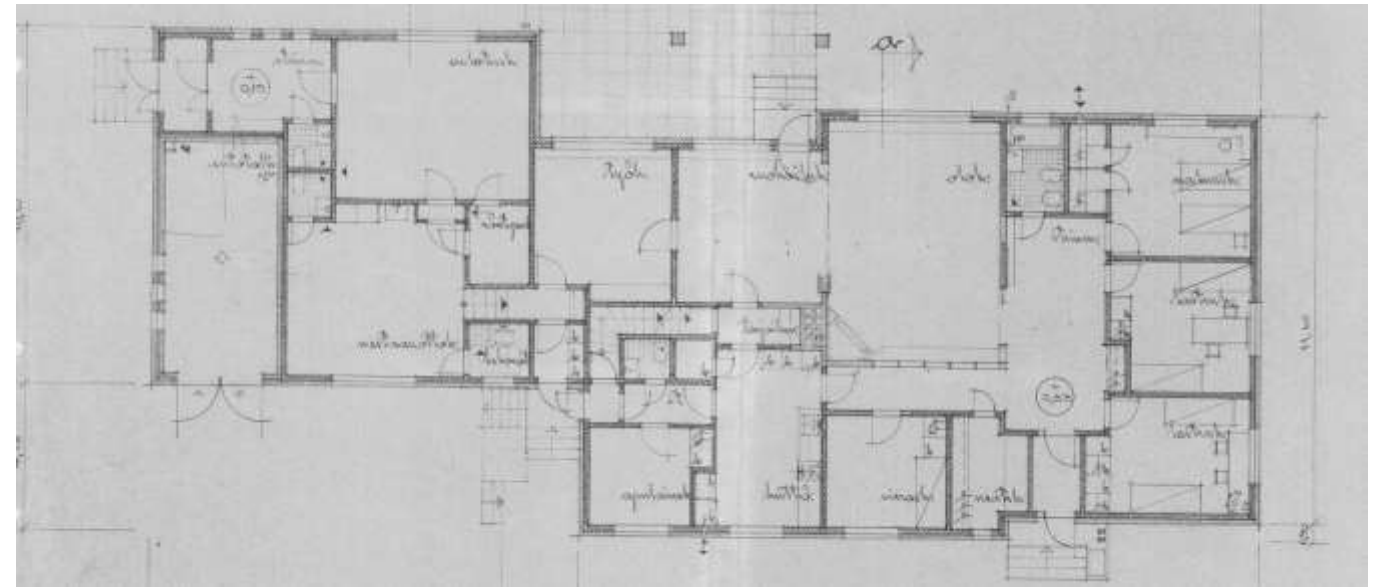
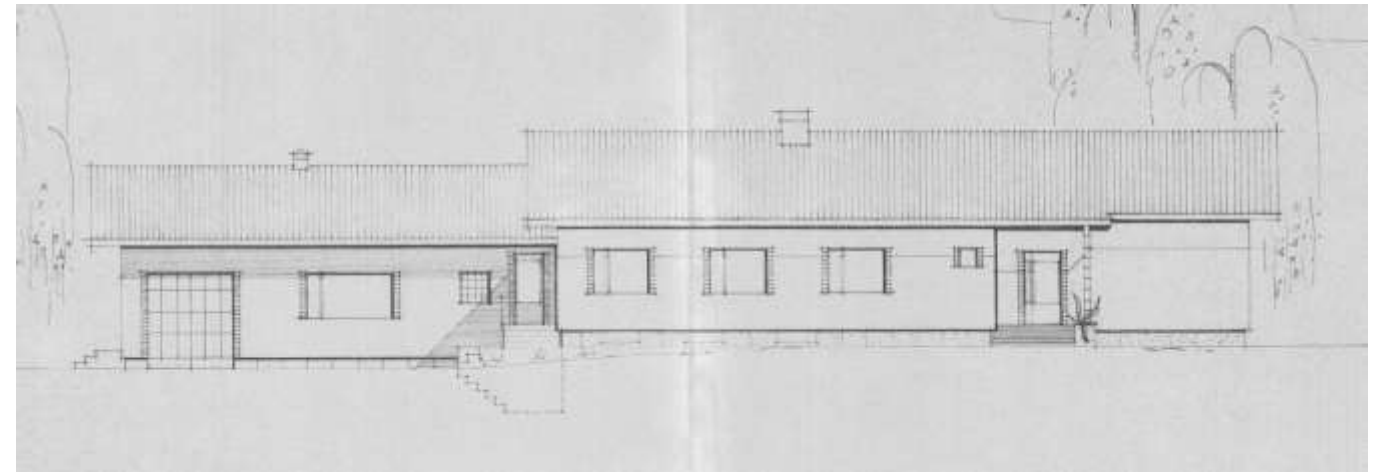
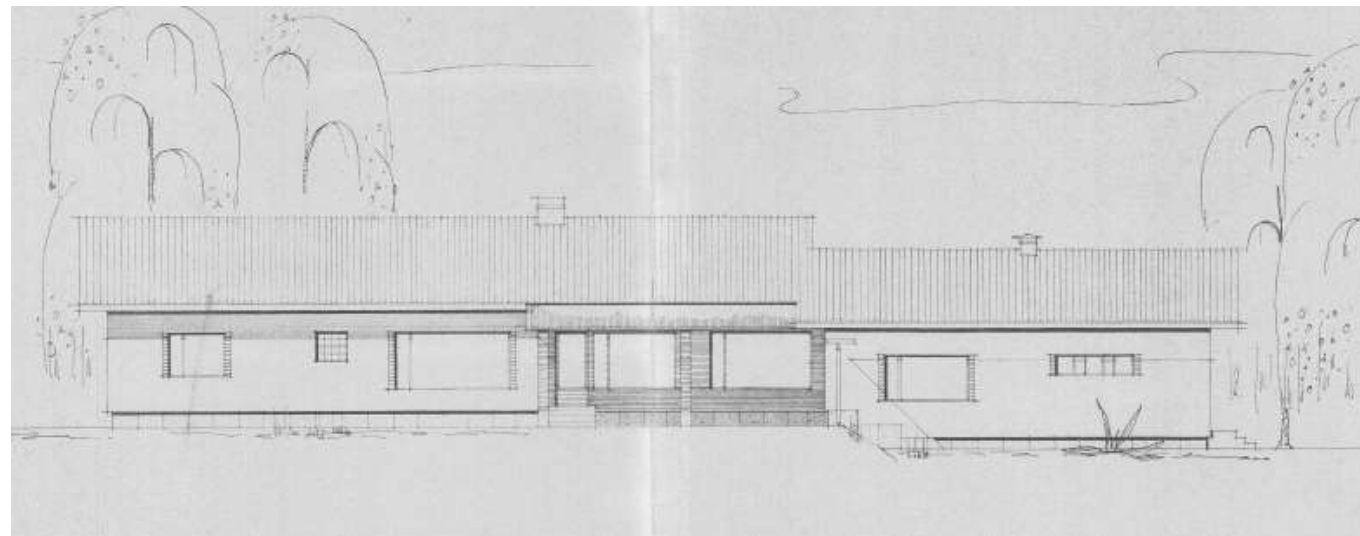
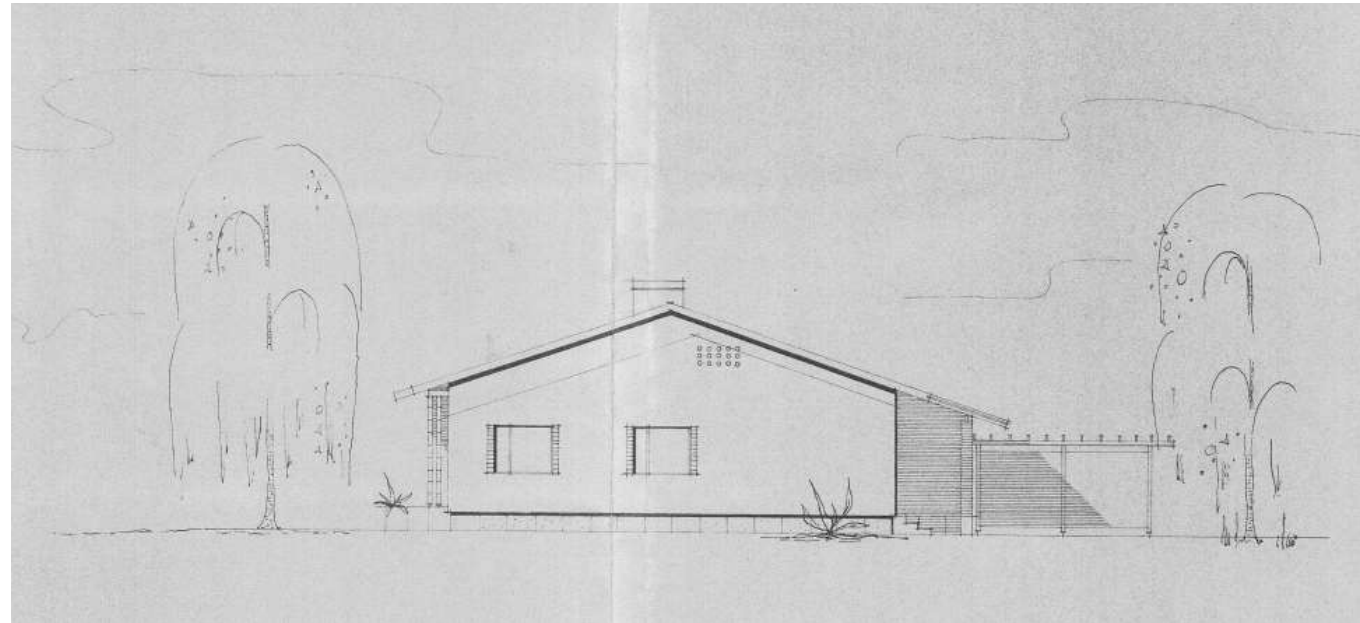
Sisätilat

Kunnanlääkärintalo toteutettiin lääkintöhallituksen suosittaman tilanjakomallin mukaisesti rakentaen lääkärin asuintilat ja toimitilat toisistaan erilleen, ja joihin kumpiinkin tuli oma sisäänkäynti. Lääkärin virkatilat eivät olleet yksinomaan lääkärin omassa käytössä, vaan viransijainen sai myös oikeuden käyttää niitä. Myös sijaista varten tuli olla oma asuinhuone. (Ahola 2014, 54-55) Hämeenkyrön kunnanlääkärintalo noudatti näitä suosituksia. Vastaanottotilat sijoittuivat rakennuksen koillispäättyyn. Päädyn sisäänkäynnistä kuljettiin eteiseen ja odotustilaan. Odotustilan vieressä oli vastaanottohuone ja röntgenhuone. Samaan päättyyn sijoittui myös autotalli, joka myöhemmin muutettiin toimistoksi. Vastaanottotilasta kuljettiin käytävän kautta lääkärin yksityiseen työtilaan ja asunnon puolelle, jossa lähinnä vastaanottotiloja sijaitsi apulaisenhuone, tarjoiluhuone ja keittiö sekä sen vieressä vierashuone. Rakennuksen lounaispäässä sijaitsivat makuuhuoneet, olohuone ja ruokailuhuone. Lastenhuoneita piirustukseen on merkitty kaksi ja makuuhuoneita yksi. Rakennuksen sisätilat kunnostettiin Arkkitehtitoimisto Mannilan vuonna 2013 laatiman suunnitelman mukaan, jolloin tilajaon pääsääntöisestä säilyttämisestä huolimatta rakennuksen alkuperäinen idea kadotettiin uudistamalla kaikki sisätilat hoitoympäristöksi.

Arviointi

Kunnanlääkäri Oiva Pentin aikana vuonna 1959-1960 valmistunut lääkärinasunto rakennettiin lääkintöhallituksen suosituksen mukaan aikansa tyyllisiä piirteitä ja materiaaleja käyttäen. Rakennuksen alkuperäinen julkisivu on säilytetty ja sillä on sekä sosiaalishistoriallista, rakennushistoriallista että taajamakuullista arvoa.

PIIRUSTUKSET



Alkuperäisten suunnitelmapiirustusten perusteella voi todeta rakennuksen julkisivut lähes alkuperäisiksi.





Rakennuksen sisätilat muutettiin vuonna 2013 laaditun suunnitelman pohjalta vastaamaan nykyisiä kotipalvelun tarpeita, eikä sisätilojen alkuperäisyydestä ole enää jäljellä tunnistettavia piirteitä. Kuva entisen lääkärin asunnon puolelta.



RAKENNUSTIEDOT

Nykykäyttö	asunto, eläinlääkäri
Historialliset käytöt	eläinlääkärin asunto ja työtilat
Valmistumisvuosi	1973
Muutosvuodet	1986
Suunnittelija	Kunnaninsinööri Aarne Kohola 1973 (LVI Hannes Hälli, Sähköt Ins. Jorma Sahlstén) Insinööritoimisto Jouko Pasanen Ky, Hämeenkyrö 1986
Rakentaja	
Kerrokset	1
Pinta-ala	384 m2 (krs-pa)
Julkisivumateriaalit	Katto auma Kate savitiili Vuoraus tiili Väri keltainen tiilipinta Sokkeli betoni
Kantava rakenne	
Sisätilat	eläinlääkärin työtilat, asunto
Ominaispiirteet, tyyli (Ikkunat, ovet, kuistit, katokset, kellarit, vintit)	vinkkeli, asuntosiipi ja entinen vastaanottosiipi, alkuperäiset julkisivut, erillinen sisäänkäynti kuhunkin tilaan, katokset lappeen jatkona
Säilyneisyys	Julkisivut alkuperäiset, katto muutettu tasakatosta satulakatoksi 1986

KULTTUURIHISTORIAALLISET ARVOT

Arvoluokka	III	Historialliset arvot (käytön historia, sosiaalishistoria, henkilöhistoria, asutushistoria) käytön historiaan liittyviä arvoja
Rakennus		Rakennushistorialliset arvot (arkkitehtoninen, rakennustekninen, rakennusperinteinen) ei erityisiä kulttuurihistoriallisia arvoja
Sisätila	ei inventoitu	Taajamakuulliset arvot (aluerakenne, näkymät, liittyminen ympäristöön) kokonaisuuden nuorin osa, toiminnallinen osa aluekokonaisuutta, on osaltaan muodostamassa alueen väljää, puistomaista luonnetta, välittävä rakenne modernin hallinto- ja liikekeskustan ja rivitaloalueen välissä
Arvoalue	moderni hallinto- ja liikekeskusta	Muutoksensietokyky ja säilymisen edellytykset sietää muutosta
Arvojen perustelut		1970-luvulla kunnaneläinlääkärin toimitilaksi ja virka-asunnoksi rakennettu vinkkelin mallinen rakennus edustaa aikansa rakennustapoja ja materiaaleja
Suosituks		tulisi säilyttää aluetta rajaavana rakennuksena



KUVAUS

Nykytila

Vuonna 1973-1974 valmistunut kunnan eläinlääkärintalo on vinkkelinmallinen, aumakattoinen, tiilirunkoinen, keltatiilellä verhoiltu rakennus, jonka nykyinen tyyli on peräisin 1986 muutosten ajalta, jolloin tasakattoinen rakennus muutettiin aumakattoiseksi. Rakennus on osittain eläinlääkärin käytössä. Asunnon puolella asuu inventointihetkellä turvapaikanhakijoita.

HISTORIA

Aluehistoria

Hämeenkyrön eläinlääkärintalo sijaitsee pappilan vanhalla pellolla, vanhan puutarhan ympäröimänä. Puutarha yhdistyy itä- ja länsipuolella kunnanviraston, virkailijoiden talon ja entisen kunnanlääkärintalon ympäristöön ja puistoalueeseen. Kiinteistö lohkottiin vuonna 1967 Pappilasta alun perin lohkotusta Pajulan kiinteistöä nimellä Tulevaisuus. Rakennuksen ympärille suunniteltiin sekä sorapintaista paikoitustilaa että puutarhaa. Lisäksi rakennusloistuksessa ohjeistettiin lipputangon ja mattotelineen paikka sekä jätesäiliöiden sijainti. Rakennus sijoitettiin alueelle sen viimeisenä rakennuksena, minkä jälkeen aluekokonaisuus on säilynyt samana. Alueen arvokkuutta kuvastaa sen sijainti kirkon läheisyydessä.

Rakennushistoria

Kunnan eläinlääkäri asui ennen uutta asuinrakennusta Yrjö Koskistentien varrella. Uuden eläinlääkärintalon suunnitteli kunnaninsinööri Aarne Kohola vuonna 1973. Rakennus toimi alun perin eläinlääkärin asuntona ja työtilana, 1980-luvulla siellä toimi myös mielenterveystoimisto. Rakennus kunnostettiin vuonna 1986 Insinööritoimisto Jouko Pasanen Ky:n sekä sisätiloista kunnaninsinööri Altti Nevalan laatimien piirustusten mukaan.

Julkisivut

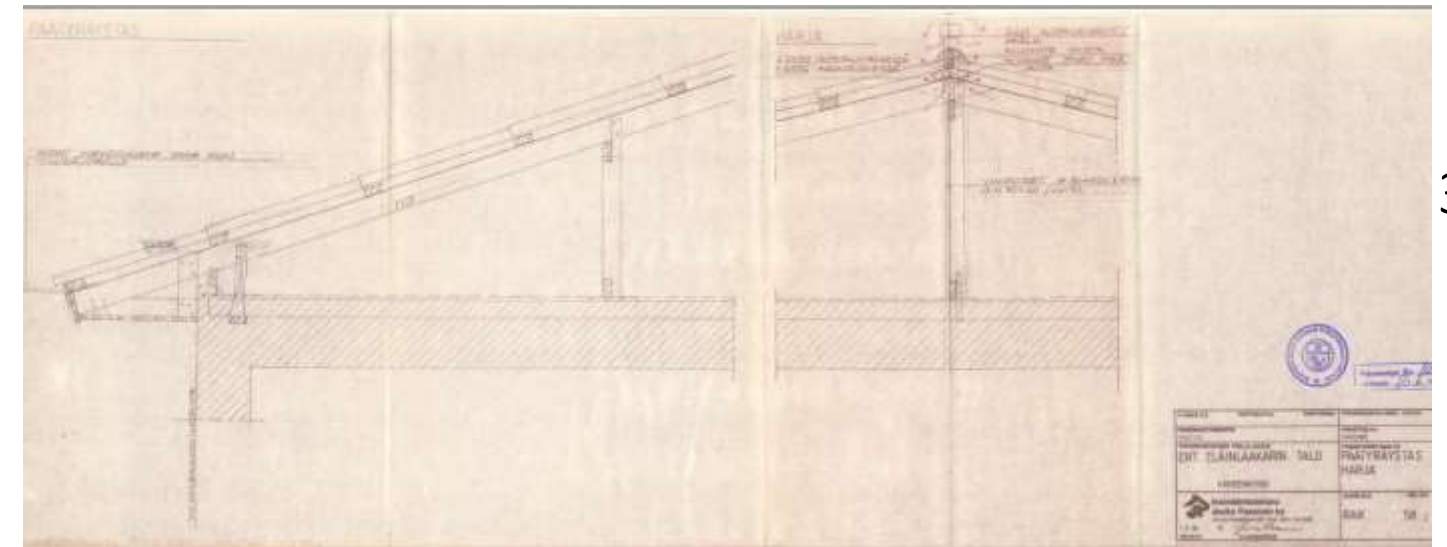
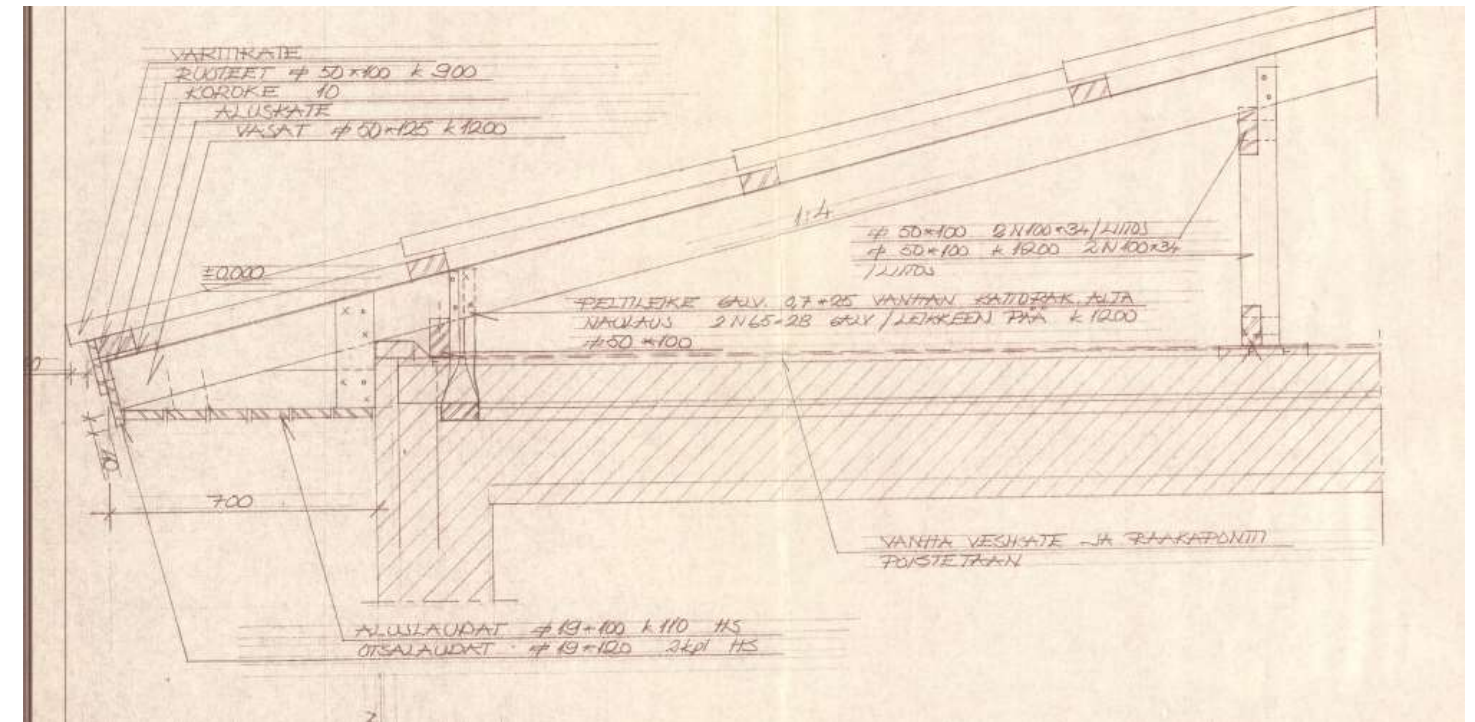
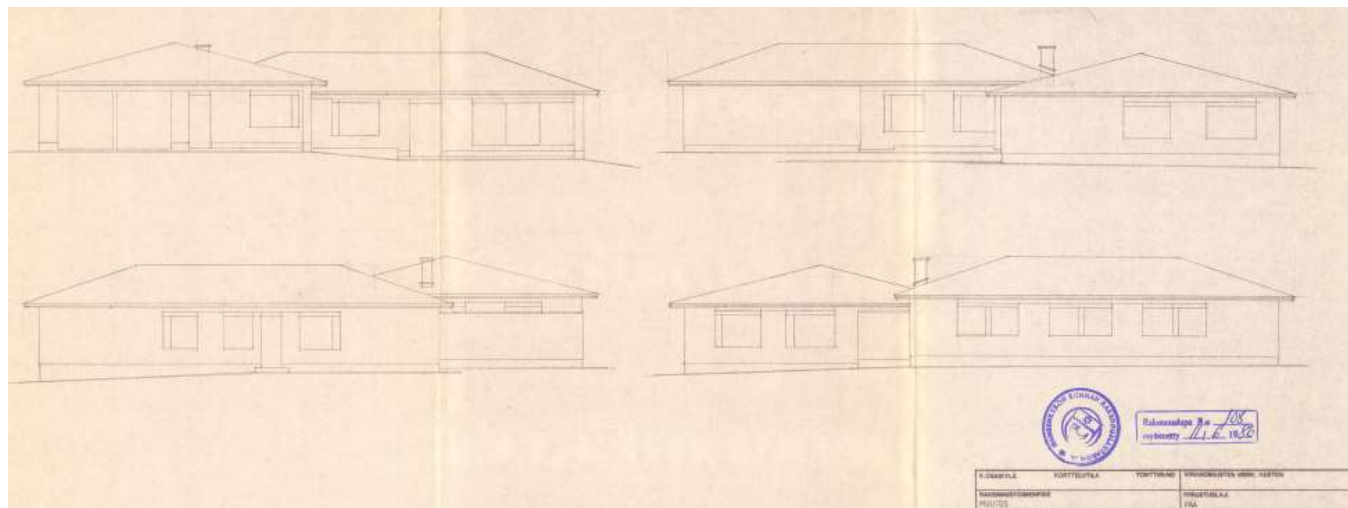
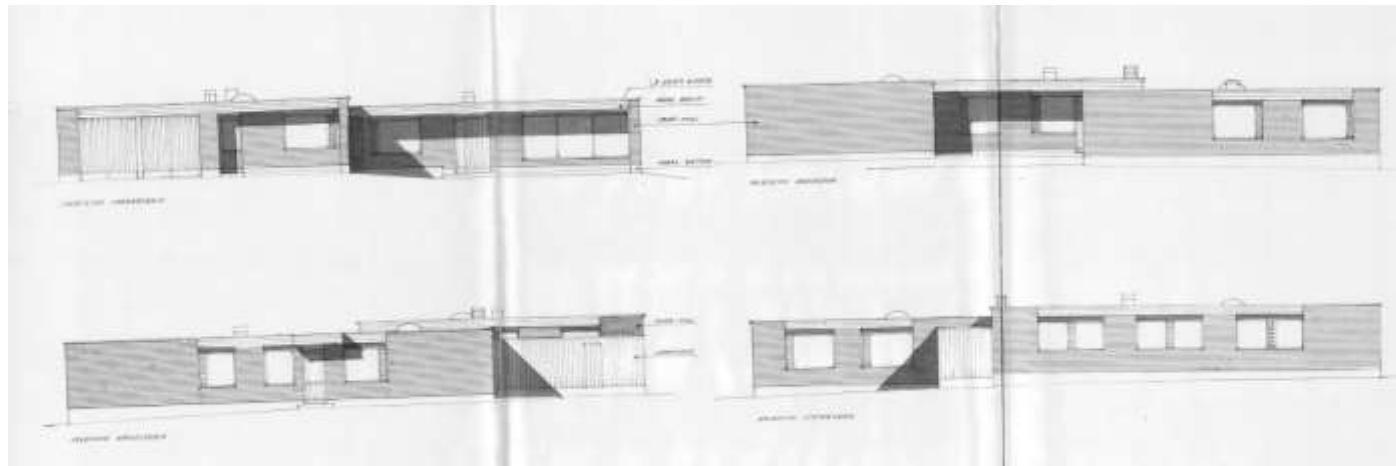
Rakennus oli alun perin tasakattoinen ja katettu siroteellisella harmaalla bitumihuopakatteella. Kattorakenteet muutettiin nykyiseen asun satulakattoiseksi vuonna 1986 Insinööritoimisto Jouko Pasanen Ky:n laatimien piirustusten mukaan. Rakennuksen asunto-osa on rankorunkoinen ja verhoiltu keltaisilla Saka lohkotiilillä. Vastaanottotilaan tehtiin tiilirunko Sakatiilin vuorattuna. Eristyksenä käytettiin karhunaljaa ja muovipaperia. Ulkoilutarhaan tehtiin rankorunko lomalaudoin vuorattuna. Sisääntulokatokset ja keittiön ulkoportaan tasot sileästä pesubetonista. Sisäänkäyntikatokset toteutettiin ns. jatkuvana lappeena eli vesikaton ulokkeina. Savupiippu muurattiin raskaista poltetuista tiilistä. Katolle asennettiin huippumuri. Suuriruutuiset tuuletusikkunalliset ikkunat tehtiin kaksinkertaisista lasista sisään aukeaviksi. Tuuletusluukut vasrustettiin sadesäleiköillä. Poikkeuksena muihin ikkunoihin, olohuoneen pääsisäänkäynninpuoleinen ikkuna tehtiin kaksikertaisesta eristyslaseielementistä. Karmit ja lasilistat tehtiin männystä. Ulko-ovet tehtiin männystä teräskynnyksin ja päällystettiin paneelein molemmin puolin. Osa tehtiin lasioviksi. Kattoa lukuun ottamatta ulkoasuun ei ole tehty muutoksia ja rakennus on muilta osin rakennusajankohtansa asussa.

Sisätilat

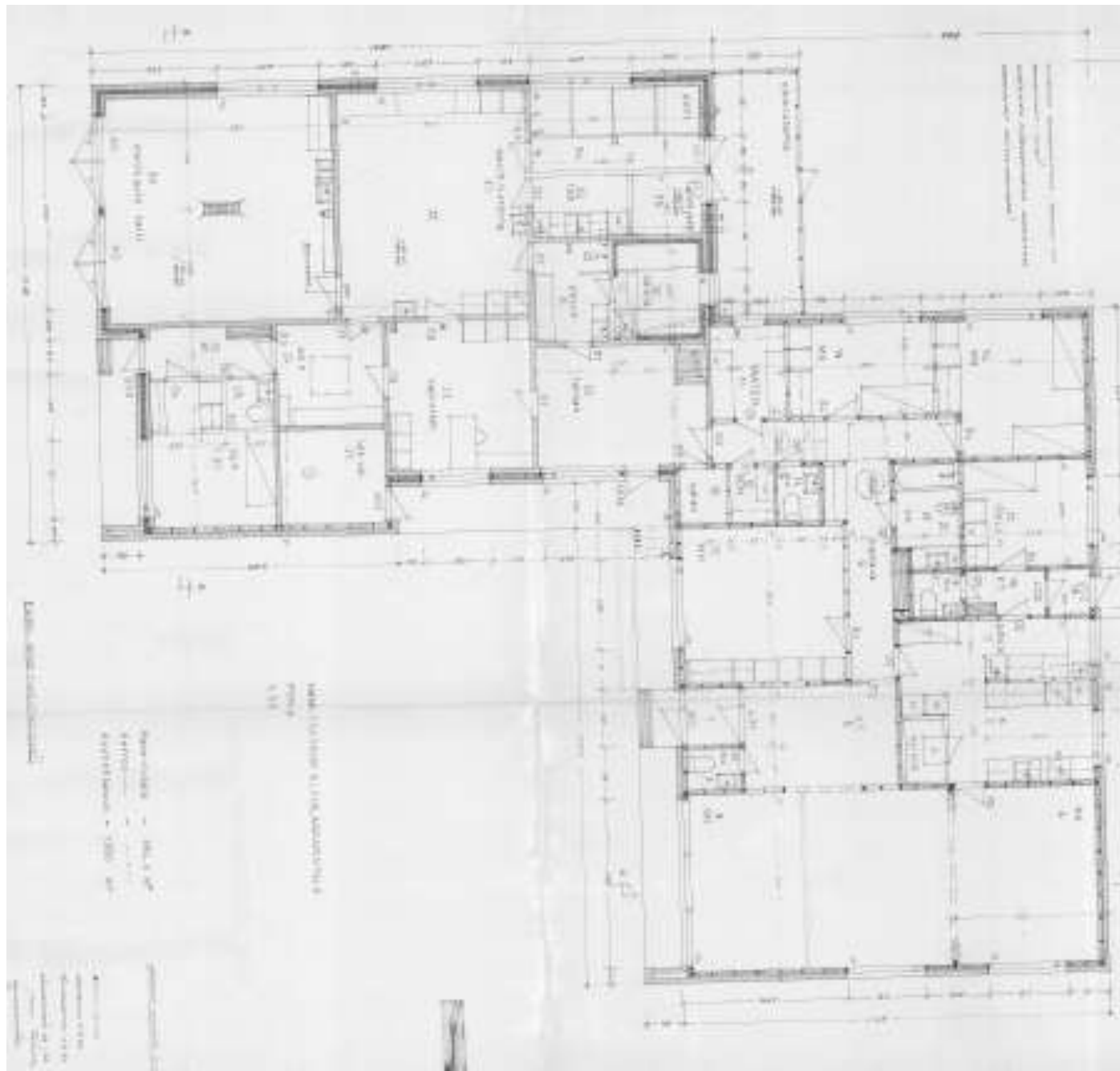
Sisätiloja ei ole inventoitu. Vuoden 1973 rakennusloistuksesta käy ilmi, että rakennus suunniteltiin pikkutarkasti kalusteita ja interiöörin yksityiskohtia kuten wc-paperitelineitä ja verhotankoja myöten. Rakennuksen alapohja on betonia, yläpohjassa on puuvasoitus, lauta ja eristeinä mineraalivilla. Väliseinät tehtiin lastulevystä ja ääni- ja lämpöeritykseen

käytettiin mineraalivillaa. Vastaanottotilojen puolella oli odotustila, vastaanotto ja röntgen- sekä käsittelytilat ja potilastilat, joissa oli eläimiä varten omat kopit. Lisäksi siipeen oli sijoitettu eläinlääkärin sijaisen asunto, kahden auton autotalli sekä varastotiloja. Vastaanottosiiven asunnonpuoleiselle sivulle sijoitettiin myös sauna- ja pesutilat sekä takkahuone. Lisäksi asunnossa oli kolme makuuhuonetta, olohuone ja ruokailuhuone, keittiö ja kaksi wc:tä sekä palvelijanasunto ja apukeittiö. Olohuoneen isot ikkunat olivat lämpölasia, muut kaksinkertaisia sisään avattavia. Sisäovet olivat suunnitelman mukaan kovalevystä tehtyjä laakaovia. Olohuoneeseen ja eteiseen asennettiin tammiparketti ja muualle muovimatto. Rakennus kunnostettiin täysin vuonna 1986 kunnaninsinööri Altti Nevalan suunnitelman pohjalta. Asunto otettiin mielenterveystoimiston käyttöön, jolloin mm. keittiö ja pesutilat uudistettiin, huonetilat muutettiin toimistoiksi ja asiakkaiden odotustiloiksi.

PIIRUSTUKSET



Vasemmalla ylhäällä rakennuksen alkuperäinen suunnitelmapiiirustus vuodelta 1973. Alapuolella 1980-luvun muutospiiirustus kattomuutosta varten. Yllä rakennepiiirustuksia. Hämeenkyrön kunnan arkisto.



Vasemmalla alkuperäinen pohjapiirustus, oikealla 1980-luvun muutospöytäkirja. Hämeenkyrön kunnan arkisto.



Kunnaneläinlääkärin asunto ja toimitila on säilynyt alkuperäisenä lukuun ottamatta kattoa, joka muutettiin tasakatosta aumakatoksi vuoden 1986 kunnostuksen yhteydessä.



RAKENNUSTIEDOT

Nykykäyttö	kirkkoherranvirasto, kaksi asuntoa	
Historialliset käytöt	kirkkoherranvirasto, neljä virka-asuntoa	
Valmistumisvuosi	1965	
Muutosvuodet	2011	
Suunnittelija	arkkitehti Pentti Turunen; muutoskorjaus: arkkitehtitoimisto Anna-Maija Kaihari Ky	
Rakentaja		
Kerrokset		
Pinta-ala		
Julkisivumateriaalit	Katto	satula
	Kate	betonitiili
	Vuoraus	maalattu kalkkihiekkatiili
	Väri	valkoinen
	Sokkeli	betoni
Kantava rakenne	betoni	
Sisätilat	kirkkoherranvirasto, kaksi asuntoa	
Ominaispiirteet, tyyli (Ikkunat, ovet, kuistit, katokset, kellarit, vintit)	ketjutalo, 1-kerroksinen, pystypaneeliovvet, puupuitteiset ikkunat	
Säilyneisyys	Julkisivut ja sisätilat alkuperäiset	
KULTTUURIHISTORIAALLISET ARVOT		
Arvoluokka	III	Historialliset arvot (käytön historia, sosiaalishistoria, henkilöhistoria, asutushistoria) seurakunnan historiaan liittyvä
Rakennus		Rakennushistorialliset arvot (arkkitehtoninen, rakennustekninen, rakennusperinteinen) kirkon rakennustoimintaan liittyviä historiallisia arvoja
Sisätila	ei inventoitu	Taajamakuulliset arvot (aluerakenne, näkymät, liittyminen ympäristöön) rakennus on osa RKY-alueita
Arvoalue		Muutoksensietokyky ja säilymisen edellytykset Rakennuksen julkisivut on säilytetty alkuperäisinä
Arvojen perustelut		1960-luvun tyyppillistä, yksinkertaista, matalaa rivitalorakentamista edustava tiiliverhoiltu ketjutalo on julkisivuiltaan alkuperäinen
Suosituks		



Kuvaus

Hämeenkyrön kirkkoherranviraston suunnitelman laati tamperelainen arkkitehti Pentti Turunen. Turunen suunnitteli samoihin aikoihin myös Lielahden kirkon. Lisäksi hän suunnitteli Hämeenkyrön kirkon kunnostustyöt 1960-luvulla, jolloin muun muassa seinämaalaukset peitettiin maalaamalla kaikki seinät valkoisiksi, penkkirivejä tiivistettiin ja penkkien koristelua yksinkertaistettiin.

Uusi seurakuntatalo valmistui vuonna 1965 pappilan pellon reunaan, osaksi kunnan julkishallinnon aluetta. Viraston lisäksi rivitaloon sijoitettiin neljä asuntoa. Rakennus on tyyppitään ns. ketjutalo, vähintään kolmesta, toisistaan erottuvista asunnoista muodostuva rakennus. Toimistoa laajennettiin 2000-luvun kunnostuksen yhteydessä ja yksi asunnoista muutettiin toimistoksi. Kaksi asuntoa on edelleen asuinkäytössä.

Rakennus on matala, loivasti satulakattoinen, betonirunkoinen ja maalattua kalkkihiekkatiilillä vuorattu. Alun perin rakennukseen tehtiin tilat kirkkoherran toimistolle, taloustoimistolle ja kirkkoherranvirastolle. Sen julkisivut ovat alkuperäiset. Sisätilat kunnostettiin vuonna 2011 arkkitehtitoimisto Anna-Maija Kaihari Ky:n suunnitelman mukaan. Tuolloin kirkkoherranviraston

VALOKUVAT





RAKENNUSTIEDOT

Nykykäyttö	Puisto ja hedelmäpuutarha	
Historialliset käytöt	Puisto ja hedelmäpuutarha	
Valmistumisvuosi	1940-1980-luku	
Muutosvuodet	Istutuksia lisätty eri vuosikymmenillä	
Suunnittelija	Kunnantalo, virkailijoiden talo ja ent. säästöpankki: E.Hortamo	
Rakentaja		
Kerrokset		
Pinta-ala		
Julkisivumateriaalit	Katto	
	Kate	
	Vuoraus	
	Väri	
	Sokkeli	
Kantava rakenne		
Sisätilat		
Ominaispiirteet, tyyli (kasvillisuus, polut, rakenteet)	hedelmäpuutarha, koivukuja, ympäristösuunnitelman mukaan rakennettu koristeputarha, liuskekivinen suihkukaivo, polkuverkosto, taideteos kunnantalon edessä, graniittipaadet kunnantalon uloskulkuväylän varrella	
Säilyneisyys	osittain alkuperäinen, uudisrakentaminen ja paikoitusalueet tuhonneet osan kunnantalon ja säästöpankin ympärille suunnitellusta puistosta, samoin sairaalan puistoalue pienentynyt lisärakentamisen vuoksi	

KULTTUURIHISTORIAALLISET ARVOT

Arvoluokka	I	Historialliset arvot (käytön historia, sosiaalishistoria, henkilöhistoria, asutushistoria) puistohistoriallinen arvo
Puisto		Rakennushistorialliset arvot (arkkitehtoninen, rakennustekninen, rakennusperinteinen) arkkitehtoninen
Puiston rakenteet		Taajamakuvalliset arvot (aluerakenne, näkymät, liittyminen ympäristöön) taajamakuvallisesti arvokas
Arvoalue	-	Muutoksensietokyky ja säilymisen edellytykset muutoksensietokyky tulisi selvittää puistoinventoinnein
Arvojen perustelut		puistot ja puutarhat on toteutettu samanaikaisesti rakennusten rakentamisen yhteydessä ja ovat olennainen osa aluerakennetta,
Suosituks		tulisi säilyttää, alueelle suosituksena puistoinventointi, uusi alueen historialliset piirteet ja aiemmat ympäristösuunnitelmat huomioiva suunnitelma



Kuvaus

Puisto kehystää aluetta entisen kunnansairaalan alueelta terveystalon, lääkärin ja myöhemmin toteutetun eläinlääkärin pihapiirien puutarhoihin, ja yhdistyy kunnantalon sekä entisen säästöpankin ympäristösuunnitelman mukaisesti toteutettuihin pihapiireihin. Sairaalan puutarhalla oli oma puutarhuri aina viime vuosiin asti. Myös Hämeenkyrön kunnalla on ollut oma puutarhuri. Sairaalan puutarhaan istutettiin hedelmäpuita ja marjapensaita, joiden sato oli tarkoitettu niin sairaalan kuin henkilökunnan käyttöön. Osa vanhoista omenapuista on edelleen jäljellä. Kunnanviraston ja virkailijoiden talon ympäristöön laadittiin ympäristösuunnitelma vuonna 1956. Sen laatijana oli E. Hortamo. Suunnitelmaan liittyi puiden ja istutusten lisäksi myös koristeellinen polkuverkosto ja liuskekivin päällystetty kaivo. Kunnantalon eteen on suunnitelmassa piirretty puoliympyrän muotoinen liuskekivin päällystetty syvennys, johon on sijoitettu penkkejä. Valokuvassa 1960-luvu taitteesta myös tämä koriste-elementti näkyy. Kunnantalon päätyyn on suunnitelmassa sijoitettu kasvein reunustettu syvennys. Alue on suurelta osin säilyttänyt puistomaisen ilmeensä, vaikka kunnantalon itäsiivu ja eteläpääty onkin muutettu uudisrakennuksen sekä paikoitus tilan laajennuksen vuoksi ja osa puistosta sen myötä tuhoutunut. Samana vuonna 1956 myös Säästöpankki tilasi E. Hortamolta ympäristösuunnitelman. Rakennuksen ympäristöä on myöhemmin muutettu mm. autotallin ja paikoitusalueen rakentamisen yhteydessä. Vanhaa puistojärjestelmää on kuitenkin edelleen nähtävissä. Kirkkoherranviraston ja Hollitien välistä aluetta rajaa koivukujanne. Puukujanne reunustaa myös Härkitietä molemmin puolin.

VALOKUVAT





