



Kulttuuriympäristöpalvelut Heiskanen & Luoto Oy

Hämeenkyrön kunta

Kirkonkylästä ja maataloudesta modernismiin, Hämeenkyrön ja Kyröskosken taajamaksi

OSA 1, JOHDANTO, MAISEMAHISTORIA JA YHTEENVETO



HÄMEENKYRÖN OSAYLEISKAAVAINVENTOINTI 2017

30.11.2017

Raportin ja kannen kuvat: Kulttuuriympäristöpalvelut Heiskanen&Luoto Oy, Kirsi Niukko ja Jari Heiskanen, historialliset kuvat: *Kyröskosken perinneyhdistyksen valokuvakokoelma*

SISÄLLYSLUETTELO

1	Johdanto.....	4
1.1	INVENTOINNIN TOTEUTTAMINEN	2
1.2	Raportointi.....	2
1.3	ALUEIDEN JA KOHTEIDEN KULTTUURIHISTORIALLISET ARVOT	2
1.4	Kaava-alue ja ominaispiirteet	2
1.5	Kaava-alueen kulttuuriympäristöt	3
1.6	Aikaisemmat inventoinnit ja kulttuuriarvot	4
2	Inventointialueen historia ja maiseman kehitys.....	6
2.1	Kaava-alue esihistoriasta keskiajalle	6
2.1.1	Kaava-alueen kyläasutus 1560-luvulla	10
2.2	Uuden ajan alusta isojakoon 1600 – 1840-luvulle	12
2.3	Pellonraivausta ja teollistumista, muutosten vuosisata 1840-luvulta 1940-luvulle	17
2.4	Modernismi, valtatie ja taajama muuttavat maiseman, 1940-luvulta 2000-luvulle	20
2.5	Hämeenkyrön ja Kyröskosken 1900-luvun taajamahistoria kartoilla ja kuvissa	22
2.5.1	Hämeenkyrön keskusta	22
2.5.2	Kyröskoski.....	30
2.6	Historialliset maantiet	39
3	Yhteenveto, arvot ja suositukset	52
3.1	Maaseutualueet:	52
3.2	Taajama-alueet	54
3.3	Alueiden ja kohteiden arvoluokat, kartalla ja taulukossa.....	56
4	Lähteet

1 Johdanto

Hämeenkyrön kunnan tilaama osayleiskaavan uudistamiseen liittyvä rakennetun kulttuuriympäristön inventointihanke käynnistyi toukokuussa 2017. Sen toteuttivat Kulttuuriympäristöpalvelut Heiskanen & Luoto Oy:n tutkijat Jari Heiskanen ja Kirsi Niukko. Työn tilaajana on Hämeenkyrön kunta, kaava-arkkitehti Helena Ylinen. Inventointialue kattaa Hämeenkyrön ja Kyröskosken taajamien ohella niitä ympäröivää maaseutua aina lkaalisten rajalta Kalkunmäkeen asti. Inventointi toteutettiin yleiskaavan tarkkuudella, alalla vakiintuneilla menetelmillä aineistonkeruineen, maastotöineen ja raportointeineen.

Inventointia on tehty Hämeenkyrössä aiemmin vain muutamilla taajaman alueilla eikä inventointialueen kohteista siis ollut juuri käytettävissä aiempaa tutkimustietoa.

1.1. Käytetyt aineistot

Kaavoituksen taustaksi tehty selvitystyö perustuu maastokäynteihin, Hämeenkyröä koskevaan tutkimuskirjallisuuteen, selvityksiin ja historialliseen valokuva- ja karttamateriaaliin. Karttatarkastelussa on keskitytty vanhoihin 1700- ja 1800-luvun isokarttoihin, 1900-luvun sotilaskarttoihin sekä 1950- ja 1980-luvun peruskartta-aineistoon. Kiinteistöjen omistajilta on saatu tietoja rakennuksista ja ympäristöistä. Työssä käytettyjen lähteiden tarkempi luettelo on työn lopussa.

Paikallisia inventointeja on tehty vähän. Valtakunnalliset ja maakunnalliset inventoinnit ja arvoalueiden rajausta on esitelty kappaleessa 1.6. *Kyröskosken teollisuustaajaman rakennusinventoinnin* suoritti Kirsi Niukko vuonna 2001. Juhani Kuitunen laati vuonna 1997 *Alueinventoinnin Hämeenkyrön vanhan keskustan ja kirkonseudun* kohteista. Museoviraston *Suomen rakennuskulttuurin päiväämätön yleisluettelo* Hämeenkyrön rakennetusta kulttuuriympäristöstä sisälsi tietoa Kalkunmäen, Kyröspohjan, Uskelan ja Pappilan kylistä. Käytössä oli myös Tampereen seutukaavaliiton selvitykset 1970- ja 1980-luvuilta. Lisäksi käytössä olivat Terhi Nallinmaa -Luodon ja Marja Aggen kirjoittamat *Hämeenkyrön historian* osat II ja III, Pentti Jokisen tutkimus *Hämeenkyrön kirkon 200 vuotta* (1982), Helena Laurinsalon Kyröskosken asutushistoriasta kertova *Talot piipun juurella* (1998) sekä muita pienempiä historiikkeja kuten kylätoiminnan historiasta kertovat Kuustenlatva-Seuran vuonna 1990 julkaisemat *Latvakansan vaiheita, osat II ja III* ja Pirkan kylien 2004 julkaisema *Pirkanmaan kylätoimintakeskus Heiska*.

Selvitysten ja kirjallisuuden lisäksi käytössä oli historiallisia *valokuvia Kyröskosken perinneyhdistyksen valokuvakokoelmasta* sekä nykytilaiset maastokuvat.

Kartta-aineistoihin kuului isojakokarttojen ohella Maanmittauslaitoksen ylläpitämän Kiinteistötietojärjestelmän lohkomiskartat kuten Kyröskosken Järvenkylän ja Kostulan maiden ja Hämeenkyrön Pappilan maiden lohkomiskartat 1940-1950-luvuilta sekä Maanmittauslaitoksen julkaisemia vanhoja peruskarttoja 1900-luvulta

Lisäksi maastotyön aikana keskusteltiin kiinteistönomistajien ja asukkaiden kanssa. Arvokasta tietoa Hämeenkyrön historiasta saimme myös tutkija Jouko Hannulta.

1.1 INVENTOINNIN TOTEUTTAMINEN

Maastotyöt suoritettiin kesä-elokuussa. Maastopäiviä kertyi 12 (12) Niiden aikana inventoitiin yhteensä 65 maaseudun sekä 35 taajama-alueiden kiinteistökohtaista kohdetta. Lisäksi maaseutualueilta inventoitiin Urjaisten kylään kuuluva torppa-alue aluekohteena, eikä alueen kiinteistöistä laadittu erillisiä kohdelomakkeita. Kirkonkylästä ja Kyröskoskelta inventoitiin 15 aluekohdetta, vanhaa maakirjakylää, jotka kukin käsittivät useista kiinteistöistä muodostuvan temaattisen, aluerakenteeltaan tiiviin ja yhtenäisen kokonaisuuden. Tällaisiksi kokonaisuuksiksi määriteltiin taajama- tai kyläkuvallisesti arvokkaita risteysalueita, kylänraitteja ja mm. Hämeenkyrön vanhan liikekeskustan alueen kokonaisuuksia kuten kirkkoympäristö sekä Kyröskosken teollisuusyhteisön rakennuskokonaisuuksia kuten Paukunperä ja Selvaakinmäki. Kohteet liitettiin osaksi aluekokonaisuuksia, jotka määrittyivät maaseudulla rekisterikylien tai maisemallisen kokonaisuuden kautta. Taajamissa alueet muodostuivat temaattisin perustein, kuten Hämeenkyrön vanhan keskustan alue sekä modernin keskustan alue.

1.2 Raportointi

Tiedot kirjattiin hanketta varten muokatulle lomakepohjalle, joka perustui Museoviraston luomaan konseptiin ja sen myötä vakiintuneisiin toimintatapoihin ja käytäntöihin. Pääpaino oli kohteiden kulttuurihistoriallisten ominaispiirteiden ja säilyneisyyden määrittelyssä ja niistä laaditussa arvioinnissa. Kuvaus- ja historiaosuuksissa pyrittiin tiiviiseen ilmaisuun. Työ käsittää kolme osaa, työnkuvaus, lyhyt katsaus alueen historiaan ja maise-

man kehitykseen sekä yhteenvedon alueista ja arvoista on esitelty ensimmäisessä osassa.

Alue- ja kohdekuvaukset ovat jaettu sen laajuuden ja selkeyden vuoksi kahdeksi osaksi, maaseutualueiksi (osa II) ja taajamiksi (osa III). Johdanto sisältyy ykkösosaan. Arviointien sisältöjä kuvataan kummassakin osassa sen esittelemään aluetyyppiin soveltuvilla tavoilla.

Osa 1. Johdanto, maisemahistoria ja yhteenvedo

Osa 2. Maaseutu, alueet ja kohteet

Osa 3. Taajama, alueet ja kohteet.


1.3 ALUEIDEN JA KOHTEIDEN KULTTUURIHISTORIAALLISET ARVOT

Inventointikohteet on arvioitu sekä alue- että kohdekohtaisesti. Alueen arvioinnissa huomioidaan aluetyyppi, ominaispiirteet, sen edustamat ilmiöt ja säilyneisyys. Niiden pohjalta arvioidaan alueen historialliset, rakennushistorialliset sekä taajama- ja kyläkuvalliset arvot. Arviointi perustellaan

erillisessä kohdassa ja annetaan lisäksi suosituksia kulttuuriarvoja vaalivan suunnitteluun.

Kohdetasolla kiinnitetään huomiota kiinteistön/ kiinteistöjen tilatyyppiin (kantatalo, torppa, mäkitupa, lohkotila), käyttöön, ikään ja säilyneisyyteen. Pihapiirin rakennuksista mainitaan kulttuurihistoriallisten arvojen kannalta merkittävät ja niitä kuvataan yleispiirteisesti niiltä osin kuin sillä on kiinteistötason arvioinnissa merkitystä.

Arvioinnissa määritellään kohteen historiallisiin (asutus-, sosiaali-, henkilöteollisuus-, elinkeino jne.), rakennushistoriallisiin (rakennusperinteinen, -taiteellinen, -arkkitehtoninen jne.) ja taajama-/kyläkuvallisiin ja maisemallisiin merkityksiin. Alueiden ja kiinteistöjen arvioinnissa oli käytössä oli kolmiportainen arviointimalli, luokat I, II ja III.

LUOKKA I  erityisen merkittävät alueet tai kohteet

Nämä kohteet edustavat parhaalla mahdollisella tavalla maaseudun tai taajaman asutus- ja rakennushistoriaan sekä kylä- tai taajamakuvalisiin ilmiöihin kytkeytyvää kulttuuriperintöä hyvin säilyneine kokonaisuuksineen. Kohteet omaavat suuren intensiteetin. Tämän luokan kohteet tulisi ehdottomasti säilyttää.

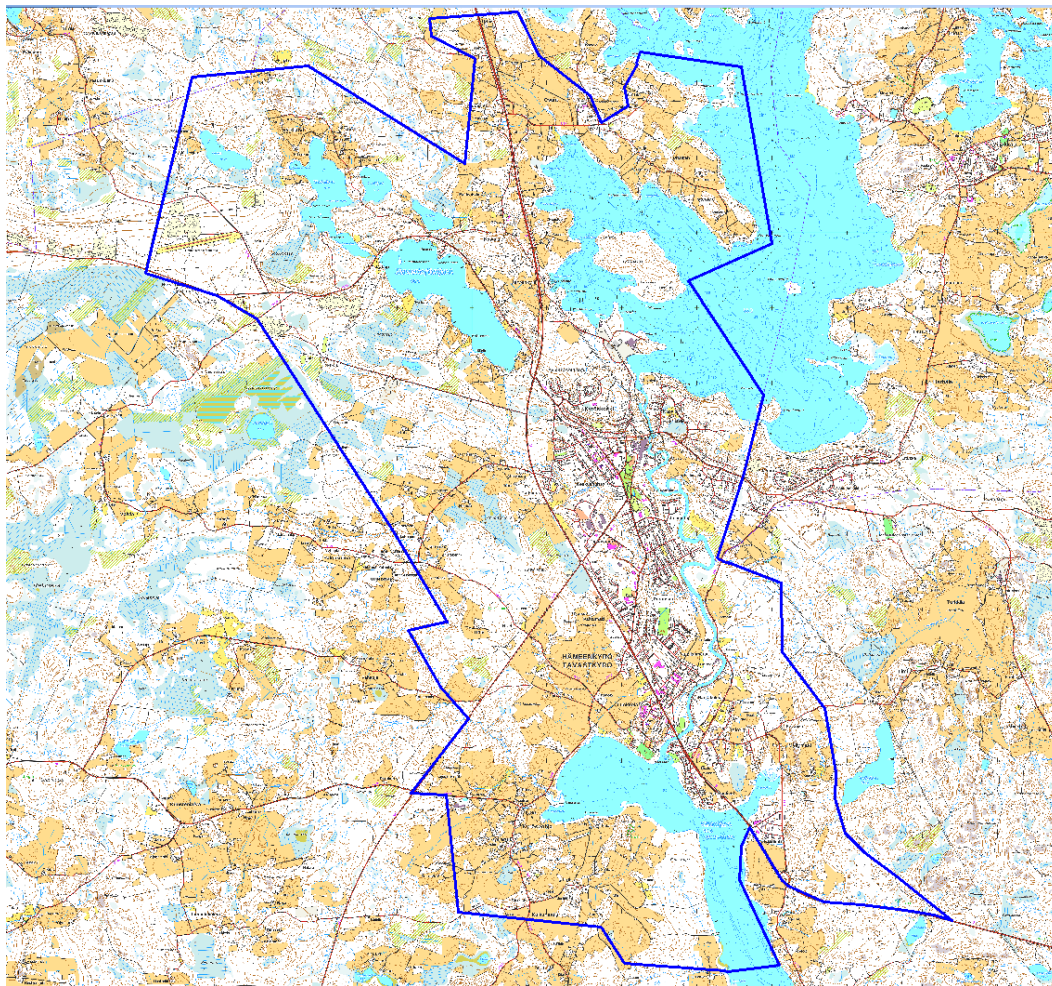
LUOKKA II  merkittävät alueet tai kohteet

Nämä kohteet ovat taajaman tai maaseudun kulttuuriperintöä edustavia ja vähintään kohdallisen hyvin säilyneitä, intensiteettiä omaavia. Nämä kohteet olisi suotavaa säilyttää.

LUOKKA III  kulttuurihistorialliset arvot enemmän historiallisia tai maisemallisia

Kohteiden alkuperäinen tyyli on muuttunut ja/tai ne ovat asutus- ja rakennushistoriallisilta ja/ tai taajamakuvallisilta merkityksiltään vähäisempiä. Kohteet ovat osa kokonaisuutta.

1.4 Kaava-alue ja ominaispiirteet

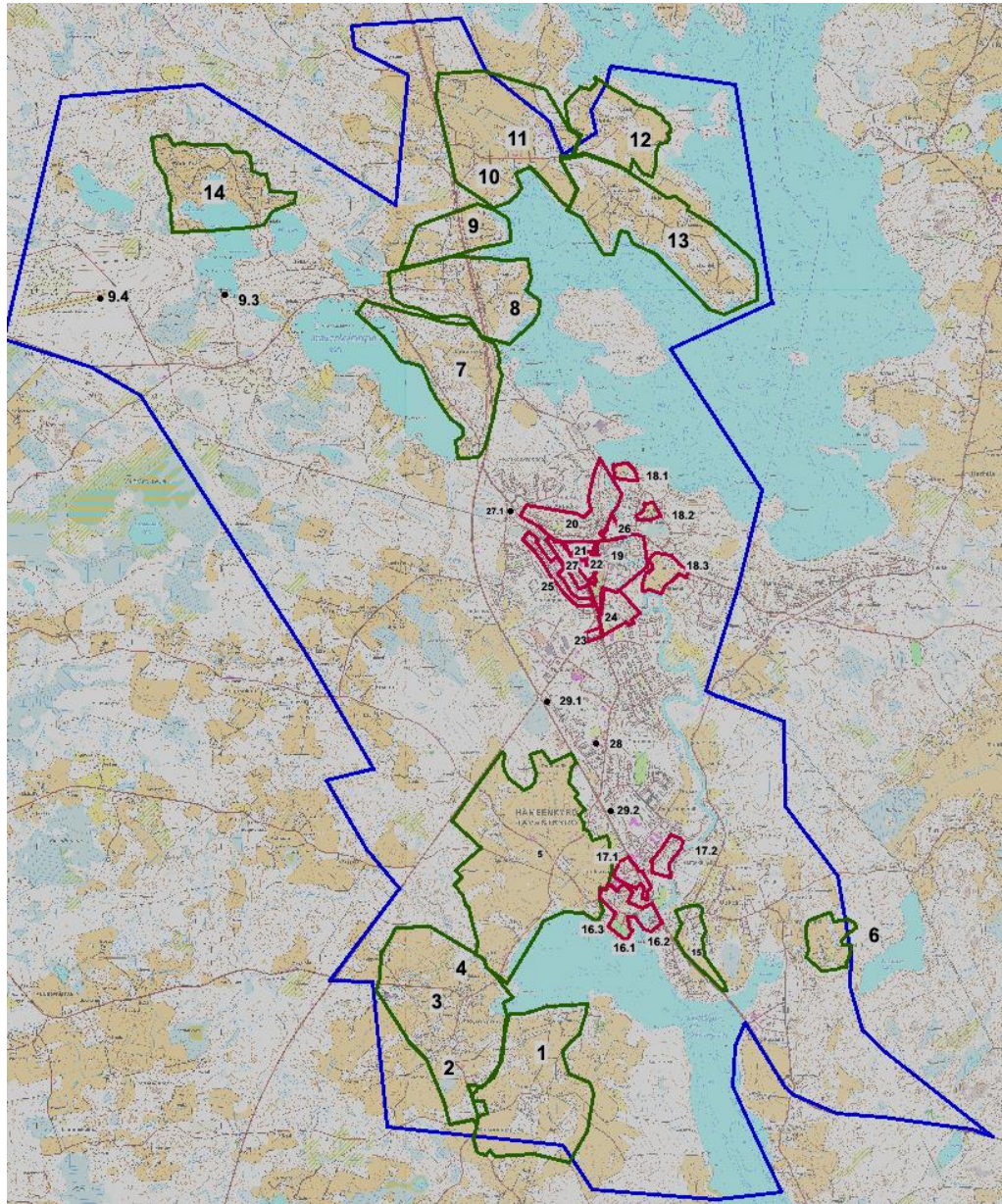


Kartta: Kaava-alueen historiallisen asutuksen, maiseman, maankäytön ja kaava-alueen vanhimman rungon muodostaa Ikaalisten reitti, johon kaava-alueen Kirkkojärvi, Pappilanjoki, Kyröskoski ja Kyrösjärven eteläpää kuuluvat. Vesireitti leikkaa kaava-alueella pitkää luode-kaakko suuntaista harjujaksoa, joka näkyy kaava-alueen keski-osassa pienempinä mäki- ja harjualueina sekä teollisuuden käyttöön valjastettuna Kyröskoskena.

Hämeenkyröä ja vesistöä leikkaavat eri aikakausien maakunnalliset tielinjat, alueen päätiät. Kaava-alueella risteävät historiallinen, Satakuntaa, Hämettä ja Pohjanmaata yhdistäneet keskiaikaiset tielinjat sekä niiden nuorempi seuraaja, 1940- ja 1960-lukujen välillä rakennettu Vt. 3. ns. Vaasantie.

Esihistoriallinen ja historiallinen asutus keskittyi alueen etelä- ja pohjoispäihin, Kyrösjärven ja Kirkkojärven suojaisille ja alaville ranta-alueille. Niitä yhdistävä, harjujaksoon liittyvä Kyröskoski ja Pappilanjoki jäivät aina 1860-luvulle saakka lähes asumattomaksi metsä-alueeksi, jossa ihmistoimintaa edusti lähinnä rantaniityt sekä Kyröskoskella sijaitsevat kylien myllyt ja talojen perustamat muutamat torpat. Yleinen maantiekkin ohitti kosken varsin etäältä. Kyröskosken teollisuuskylä ja -taajama rakentuivat kosken partaalle 1870-luvulta

alkaen. Nykyisen Hämeenkyrön keskustaajaman alkuna ovat Kirkkojärven rannalla jo keskiajalta olleet kirkko, pappila ja vanha maantie sekä sotien jälkeen pappilan pelloille, uuden valtatie varteen rakennettu pitäjän uusi hallintokeskus. Kyröskosken teollisuuskylä ja Hämeenkyrön hallinto- ja liikekeskus kasvoivat lähes yhtenäiseksi taajama-alueeksi 1900-luvun jälkipuoliskolla. Kaava-alue on merkitty sinisellä viivalla. Pohjakartta: MML2017.



1.5 Kaava-alueen kulttuuriympäristöt

Pohjakartta MML2017

HÄMEENKYRÖN KULTTUURIMAISEMAT OSAYLEISKAAVA-ALUEEN KULTTUURIYMPÄRISTÖ INVENTOINTI 2017

Kirkkojärven kulttuurimaisemat

1. Kalkunmäki
2. Kyröspohja, Kyröspohja
3. Kyröspohja, Kuotila
4. Kyröspohja, Tokoinen
5. Tuokkola
6. Myllymäki

Kyrösjärven Taivalkunnan kulttuurimaisemat

7. Järvenylä
8. Kostula
9. Hirvola
10. Pyöräniemi
11. Osara
12. Untila ja Räystö
13. Urjainen
14. Urjaisten takamaa
15. Uskela

Kuntakeskus

16. Hämeenkyrön vanha keskusta
17. Hämeenkyrön moderni keskusta

Kyröskosken tehdastaajama

18. Pappilan torpat
19. Tehdas ympäristöineen
20. Yläharju
21. Alaharju
22. Vanha tori ja raitti
23. Paukunperä
24. Korkomäki
25. Koulukadun asevelikylä
26. Selvaakinmäki ja Tehdaspuisto
27. Valtakadun varsi

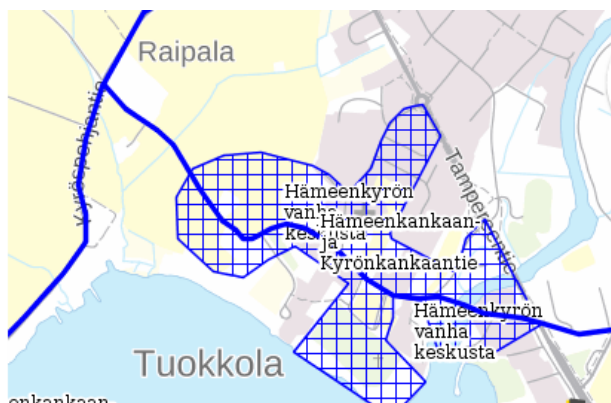
28. Yhteiskoulu
29. Huoltoasemat

 Maaseutualueet
Taajama-alueet
Kaava-alueen raja

1.6 Aikaisemmat inventoinnit ja kulttuuriarvot

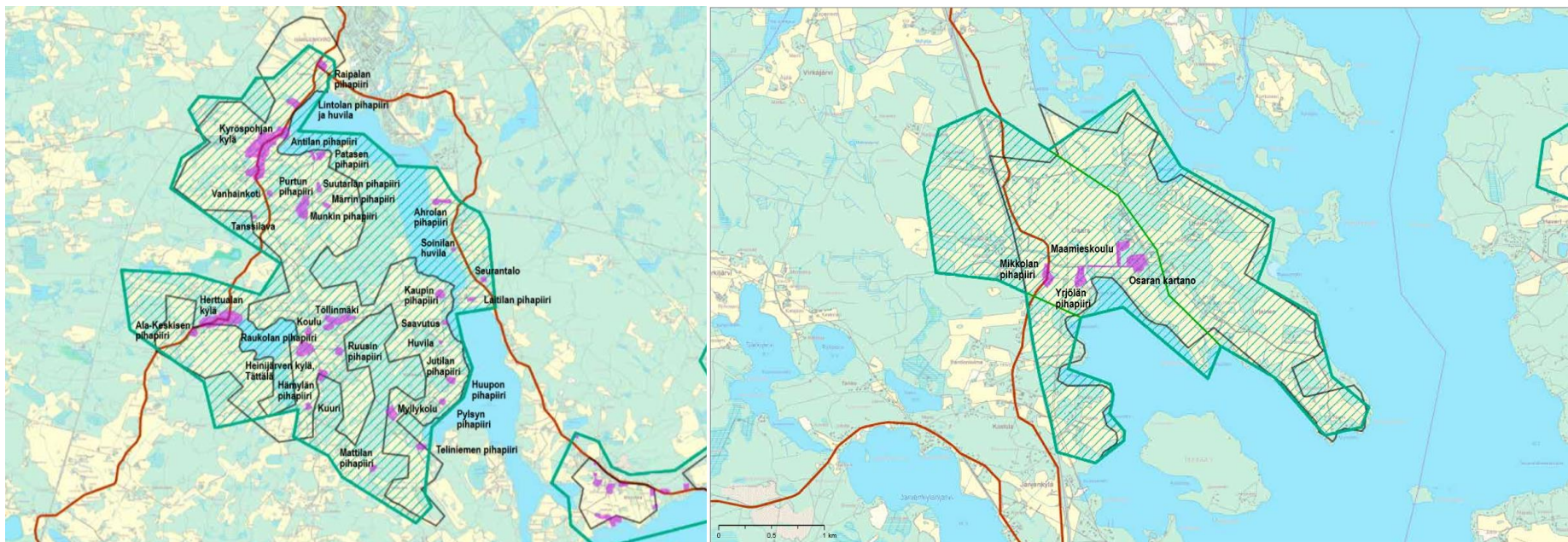
Esipuheessa mainittujen paikallisten inventointien lisäksi kaava-alueeseen liittyy Museoviraston 2000-luvun alussa ja Pirkanmaan liiton 2010-luvulla tekemät inventoinnit. Hämeenkyrössä on kolme valtakunnallisesti (RKY-2010) merkittävää rakennettua ympäristöä: Keskiajan tiehistoriaa edustavat kohde **Hämeenkaankaan-Kyrönkaantien** -linjaus. 1800-luvun jälkipuoliskolla alkanutta teollisuus- ja yhdyskuntahistoriaa edustaa **Kyröskosken tehdasyhdyskunta**, joka käsittää kuitenkin vain tehdasalueen sekä Korkomäen ja Paukunperän asuinalueet. Kirkonkylien syntyä 1900-luvun alkupuolella ja sotien jälkeistä modernisoitumista edustaa **Hämeenkyrön vanha keskusta**, johon on sisällytetty historiallisen raitin ohella osa modernin, 1950-luvun hallinto- ja liikekeskustaa.

Valtakunnallisesti merkittävät rakennetut ympäristöt, RKY-2010, Museovirasto



Hämeenkyrön valtakunnallisesti merkittävät rakennetut ympäristöt, vasemmalta vanha keskusta, Kyröskosken tehdasyhdyskunta ja Hämeenkaankaan ja Kyrönkaantie (Tässä työssä Kangastie ja Kyröntie) Lähde: www.rky.fi /Hämeenkyrö. Aluerajaus rasterilla, historialliset tiet sinisellä viivalla.

Maakunnallisesti merkittävät kulttuuriympäristöt, Pirkanmaan liitto 2014-2016



Maakunnallisia arvoalueita ovat kaava-alueen eteläreunaa vähäisessä määrin leikkaava, laaja Kierikkalan-Vanajan-Laitilan-Kirkkojärven kulttuurimaisema sekä kaava-alueen pohjoisosaan sijoittuva Urjaisen-Osaran-Kostulan kulttuurimaisema. Historiallisina teinä on mainittu Kangastie, Kyröntie ja Ikaalis-tentie. Uusi rajaus on merkitty vihreällä rasterilla, vanha mustalla viivalla. Rakennuskulttuurin ydinalueet on violetilla rasterilla, historialliset tiet ruskealla. Lähde: Pirkanmaan maakuntakaava 2040. www.maakuntakaava2040.pirkanmaa.fi

2 Inventointialueen historia ja maiseman kehitys

2.1 Kaava-alue esihistoriasta keskiajalle

Vesi- ja maaliikenteen solmukohta

Asutus levisi jo kivi- ja rautakaudella Kokemäenjoen vesistöön liittyvän Ikaalisten reitin rannoille. Ala-Satakunnassa Pohjanlahteen laskeva Kokemäenjoki muodosti jo varhain asutukselle, kaupalle ja liikenteelle selkeän rannikolta pitkälle sisämaahan, Ylä-Satakuntaan ja Hämeeseen johtavan vesireitin, josta matka jatkui edelleen harjujaksoja seuraavina maareitteinä Pohjanmaalle ja Karjalaan. Hämeenkyrö sijoittuukin näiden vanhojen vesi- ja maareittien risteykseen. Kokemäenjokea ja Ikaalisten reittiä seurasi jo keskiajalla vanha maantie, Laidetie, joka Hämeenkyrössä, Järvenkylässä muuttuu Suomenselän harjuja seuraavaksi ja Pohjanmaalle vieväksi Kangastieksi tai Kyrönkankaantieksi. Hämeenkyrössä Kangastiestä erkanee Kirkkojärven maisemassa myös Kyröntie, joka harjuja seuraten kulki Tammerkoscalle ja edelleen kohti Viipuria. Kokemäenjokeen yhtyy sen Rautaveden kohdalla pohjoisesta laskeva Ikaalisten reitti, joka johti vesireittinä pitkälle pohjoiseen, aina Suomenselän eli Hämeen metsän asumattomille eräalueille. Vesistöä seurannut liikenne ja osin asutus jatkoi Hämeenkyröstä edelleen Suomenselän helppokulkuisten kankaiden yli sekä Etelä-Pohjanmaalla ns. Pohjan Kyrössä pitkin jokivarsia aina rannikolle saakka. Nimistönä Pohjanmaan Kyrö ja Hämeen Kyrö ovat kuitenkin todennäköisesti topografiaan perustuvia, molemmat sijaitsevat pitkän vesireitin alajuoksulla.

Ikaalisten reitin vesistöllisen keskusjärven muodosti Kyrösjärvi. Esihistoriallista asutusta jatkoivat keskiajalla järven ympäristöön syntyneet ryhmäkylät, jotka muodostivat suojaisien järviolueiden rannoille tiheitä kyläalueita. Hämeen Kyrössä asutus- ja hallintokeskustan muodosti Kirkkojärven ympäristö, joka oli viimeinen järviältäiden ketjusta ennen Kyröskoskea etelästä tultaessa. Kirkkojärven Tuokkolan kylässä kohtasivat vanhat maantiet, Laidetie/Kangastie ja Kyröntie. Kirkkojärven jälkeen vesireitti katkaisi pitkän harjujakson, joka oli laajempaan viljelytoimintaan kelpaamaton Kyröskosken alue. Harjujakson maamerkki oli Kyröskoski, jossa Pappilanjoki tai vanhalta nimeltään Kyrösjoki putosi lyhyellä matkalla n. 20 metriä, ollen yksi Suomen suurimmista putouksista. Kyröskoski, Kalevalai-

sittain Hämeen Hälläpyörän jälkeen merkittävin asutusalue oli Kyrösjärven eteläpäässä oleva Taivalkunnan alue, jonka asuttaminen alkoi jo esihistoriallisella ajalla ja jatkui vahvana kylien muodostuessa keskiajalla.

Hämeenkyrö keskiajalta uuden ajan alkuun n. 1280-1600

Asutuksen lisäksi hallinto ja kirkko seurasivat vesistöä. Ensimmäiset seurakunnat ja kirkot rakentuivat Kokemäenjoen ja Kyröskosken reitin rantamaisemiin jo keskiajan alkupuolella. Kokemäenjoen vesistön asutuksen pitkästä iästä kertovat Sastamalan ja Karkun kivikirkot Rautaveden rannalla. Asutuksen tihentyessä suuret emäseurakunnat jakaantuivat yhä pienemmiksi. Ikaalisten reitin ensimmäinen seurakunta Hämeenkyrö tai tällöin vielä pelkkä Kyrö mainitaan omana emäseurakuntana viimeistään 1300-luvulla, mahdollisesti jo 1200-luvun jälkipuoliskolla. Hämeeseen kuulunut Kyrö siirtyi hallinnollisesti Hämeestä Satakuntaan samoihin aikoihin. Sastamalasta tai Karkusta itsenäistynyt Kyrön seurakunta oli alueellisesti varsin suuri. Seurakuntaan kuuluivat koko Ikaalisten reitin nykyiset ja entiset kunnat Ikaalinen, Viljakkala, Parkano, Kihniö, Kankaanpää, Jämijärvi ja Honkajoki. Kyrösjärven ympäristössä Ikaalinen erosi omaksi kappeliksi jo 1500-luvulla sekä seurakunnaksi 1640-luvulla. Kyrön, nykyisen Hämeenkyrön ensimmäisen kirkon paikkaa ei varmuudella tunneta. Kansanperinteen, nimistön ja löytöjen perusteella sitä on sijoitettu kaava-alueella Kyrösjärven Osaran ja Räystön kylään tai Kirkkosaareen (Touhunsaari). Kyseessä on todennäköisesti varhaisilta ajoilta oleva muisto kappeleista, saarnapaikoista tai pappien majoituspaikoista, joita oli ennen kuin ensimmäinen kirkko rakennettiin. Hämeenkyrössä nykyiselle paikalle, Kirkkojärven rannalle kirkko vakiintuu varmuudella 1640-luvulla, jolloin nykyistä kirkkoa edeltävä kirkko valmistui. Tuokkolan, Pappilan ja Uskelan rajariidoista päätellen Pappilanjoen suulla, Kirkkojärven rannalla on kuitenkin ollut pappila ja kirkko jo paljon aikaisemmin. Kirkkojärvi muodosti todennäköisesti keskiajalla, viimeistään 1600-luvulla suuren emäseurakunnan keskustan.

Hämeenkyrössä asutus keskittyi kaava-alueella Kirkkojärven ympäristöön sekä Kyrösjärven eteläpäähän, Taivalkunnan ja Järvenkylän ympäristöön. Mahtavana pauhaava Kyröskoski oli tällöin metsäisten mäkien väliin sijoittuva, asumaton ja maatalouteen huonosti kelpaava, mutta taloille tärkeä myllypaikka ja 1700-luvulta alkaen myös torppa-alueita. Pappilanjoen varrella oli lähinnä vähäisiä niitty-

palstoja. Asutus keskittyi Kirkkojärven rannalle, johon syntyivät keskiajalla Kalkunmäen, Kyröspohjan, Kuotilan, Tokoisen, Tuokkolan, Uskelan ryhmäkylät. Alueella kulkivat ja yhtyivät myös keskiaikaiset, maakuntia yhdistävät päätiet, Kangastie ja Kyröntie. Asutuksen lisäksi Pappilanjoen suulla oli jo varhain keskiajalla Hämeenkyrön kirkko ja oman kylän muodostava Pappila. Suurin ja ilmeisesti myös vanhin kylistä oli Kalkunmäki, jossa oli 1560-luvulla jo 12 taloa. Muissa kylissä oli 3-6 taloa. Vastaavan kokoinen oli Kangastien varrella oleva kolmen kylän rypäs Kyröspohja-Kuotila-Tokoinen, jossa oli yhteensä 12 taloa. Vanhoja kyliä edustavat myös Tuokkola ja Uskela kuudella talollaan. Rantaan sijoittuvilla kylillä ja kirkolla oli vahva maisemayhteys Kirkkojärven yli. Poikkeuksen teki lähinnä Kirkkojärven laskevan Timijoen varren Myllykylä, joka sijoittui Kirkkojärven itäpuolella kohoavan harjanteen päälle. Todennäköisesti kylän synty liittyy maatalouden vahvistumiseen ja laajenemiseen keskiajan aikana.

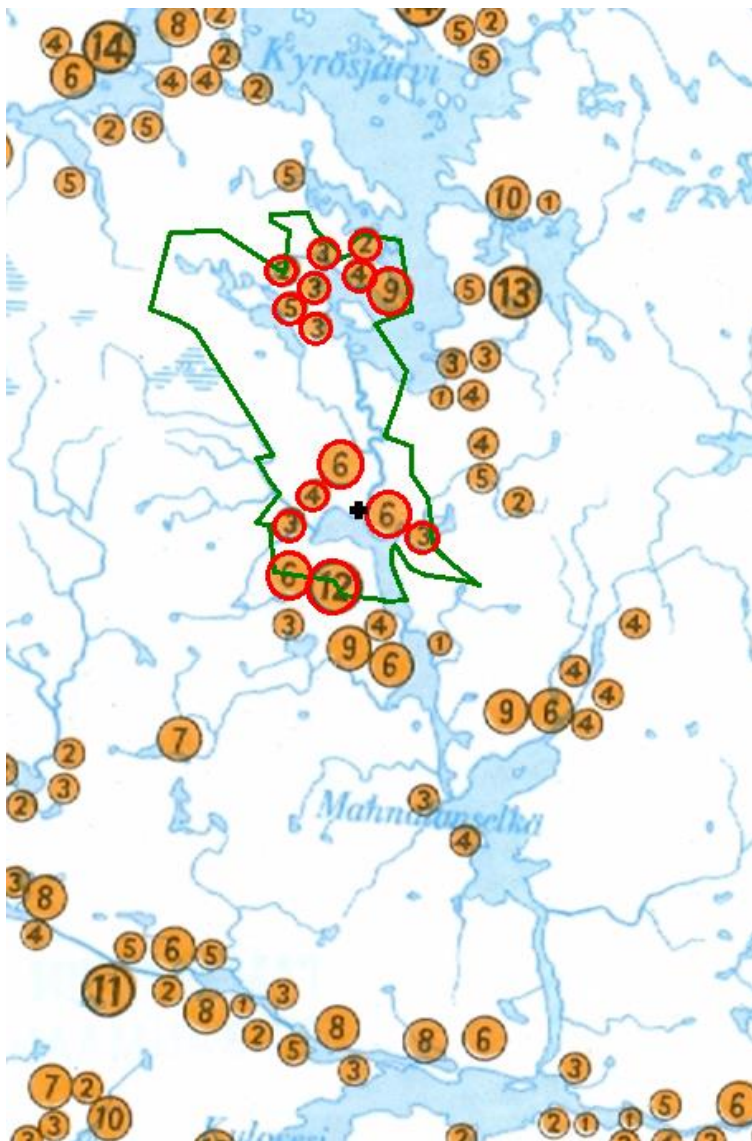
Pohjoisessa toisen vanhan asutusmaiseman muodosti Taivalkunnan jakokunta, johon kuuluivat Kostulan, Hirvolan, Pyöräniemen, Osaran, Pakulan, Untilan, Räystön ja Urjaisten kylät. Kylät sijoittuvat Kyrösjärven eteläpäähän, lähelle Pappilanjoen suuta. Vanhaan asutukseen kuuluu lisäksi Järvenkylä samannimisen järven rannalla.

Keskiajan kohteet, historialliset kylätontit: Kirkkojärven kylät 1.Kalkunmäki, 2. Kyröspohja, 3. Kuotila, 4. Tokoinen, 5. Tuokkola, 6. Myllymäki, Taivalkunnan kylät 7. Järvenkylä, 8. Kostula, 9. Hirvola, 10. Pyöräniemi, 11. Osara/Pakula 12. Untila ja Räystö, 13. Urjainen. 15. Uskela. 16. Kirkon vanha paikka hautausmaalla. Keskiajan tielinjat: 1. Kangastie, 2. Kyröntie



Kuva: Kalkunmäestä kirkonkylään

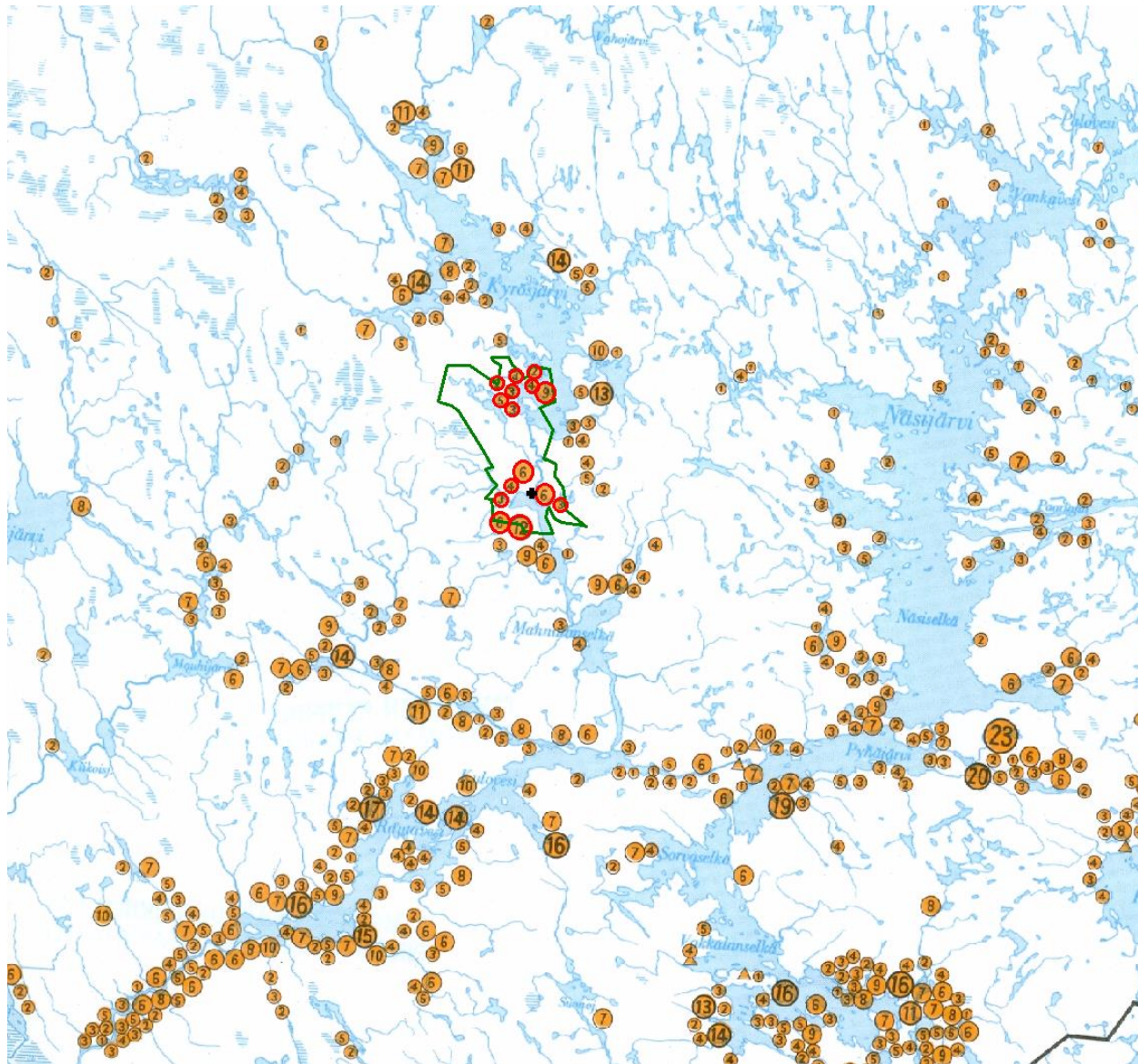
2.1.1 Kaava-alueen kyläasutus 1560-luvulla



Kaava-alue on rajattu vihreällä, kaava-alueen kylät on ympäröity punaisella renkaalla, eteäosassa Kirkkojärven ja pohjoisosassa Taivalkunnan kylämaisema.

Kartta: Kaava-alue sijoittuu Kyrösjoen reitin Kirkkojärven ja Kyrösjärven väliselle alueelle, jota yhdistää Pappilanjoki ja Kyröskoski. Vesireitin ohella aluetta leikkaavat itä-länsi -suuntaiset harjumuodostelmat, joita liikenne seurasi yleisinä maanteinä jo keskiajalla, todennäköisesti jo paljon aikaisemmin. Asutus keskittyi 1560-luvulla Kirkkojärven ympärille sijoittuivat Kalkumäki (12 taloa), Kyröspohja I. Käkelä(6), Kuotila(3), Tokoinen (4), Tuokkola (6), Uskela (6) ja Myllymäki (3) sekä Hämeenkyrön kirkko ja pappila (risti) itärannalle. Pohjoisosassa oli Taivalkunnan alue, jossa olivat Untila(4) , Räystäö (2), Osara(2), Pakula (3) Pyöräniemi (3), Uskeinen (9), Hirvola (2), Kostila (3) ja Järvenkylä (5). Tiiviisti rakennettu ryhmäkylä käsitti talojen lisäksi pellot, jotka sijaitsivat pienialaisina kylämäen ympärillä, lähellä rantaa. Valkoiset alueet olivat asumattomia, kylien yhteismetsiä ja eränkäyntialueita. Kyröskoskella ei vielä tällöin ollut asutusta, siellä olivat talojen myllyt.

Lähde: Suomen asutus 1560-luvulla.



Ylä-Satakunnan, nykyisen Pirkanmaan kyläasutus 1560-luvulla

Kartta: Kokemäenjoen vesistöön liittyvä Kyrösjärven reitti, Kyrösjärven ympäristö muodosti keskiajalla Suomen, Hämeen/Satakunnan tiheän kyläasutuksen pohjoisrajan, jonka jälkeen alkoivat Suomenselän asumattomat erämaat. Ikaalisten reitti oli pohjoiseen tunkeutuva laakso, kiila, jossa oli huomattavasti tiheämpi asutus kuin samalla korkeudella olevalla Näsijärvellä. Rikkonaisella Kyrösjärvellä asutus keskittyi rypäinä suojaisien lahdelmien rannoille, joista yhden muodosti kaava-alueella Taivalkunnan jakokunta. Keskiajan lopulla kaava-alueen suurin kylä oli 12 talon Kalkunmäki. Nykyisen Pirkanmaan suurimmat kylät olivat tällöin Kokemäenjoen vesistön pääjärvien rannoille sijoittuvat Takahuhti 23, Messukylä 20 ja Pirkkalankylä 19 taloa, jotka tällöin kuuluivat Pirkkalan suurpitäjään. Lähde: Suomen 1560-luvun asutus

2.2 Uuden ajan alusta isojakoon 1600 – 1840-luvulle

Hyvän keskiajan jälkeen Hämeenkyrön kyliä kohtasivat vastoinkäymiset. Kylien taloluku laski talojen autioituessa, joka saattoi tarkoittaa myös tilan veronmaksukyvyttömyyttä, ei varsinaista autioitumista. Verojen jäädessä maksamatta, tilat siirtyivät kruunun omistukseen. Hämeenkyrössä kruunu luovutti myös useita tiloja 1640 perustetun Turun akatemian omistukseen eli tilan vuokraaja maksoi verot akatemialle. Autioitumisen syynä oli osin säätilan yleinen kylmeneminen ns. pieni jääkausi, jota kesti 1500-luvun lopulta aina 1800-luvulle. Ajanjakson suuria nälkävuosia olivat mm. 1690- ja 1860-luvut. Säätilan ohella hankaluuksia tuotti emämaan, Ruotsin pyrkimys nousta eurooppalaiseksi suurvallaksi, jonka seurauksena olikin 1500-luvun lopulta aina 1720-luvulle kestänyt suurten sotien jakso, jossa vähäväkisen valtakunnan voimavarat olivat kovilla. Ruotsin käymät sodat veivät Suomesta loputtomasti miehiä ja voimavaroja Euroopan taistelukentille. Vasta Ruotsin tappiot 1700-luvun sekä 1809 Suomen sodassa päättivät Ruotsin suurvaltakauden sekä Suomen hallinnan. Suomessa pitkä sota-aika näkyi miesottoina sekä talojen yhdistymisenä kuninkaan luovuttaessa niitä palkkioksi sotilaspalveluksesta. Hämeenkyrössä näitä suurtiloiksi ja kartanoiksi kasvaneita tiloja oli mm. Osaran kartano ja ratsutila, joka yhdistettiin Osaran ja Pakulan kylän taloista ja läänitettiin kruunulle tehdyistä sotapalveluksista Hans Hanssonille. Pitkään jatkuva sodankäynti vaati loputtomasti jalkaväkeä ja ratsumiehiä. Jälkimmäisiä hankittiin myöntämällä tiloille verovapaus ratsumiestä vastaan. Kalliin ratsumiehen varustaminen tarkoitti myös talojen kasvua tai yhdistymistä. Ratsupalvelua suorittivat Osaran ohella mm. Raipala.

Kaava-alue 1650-luvulla



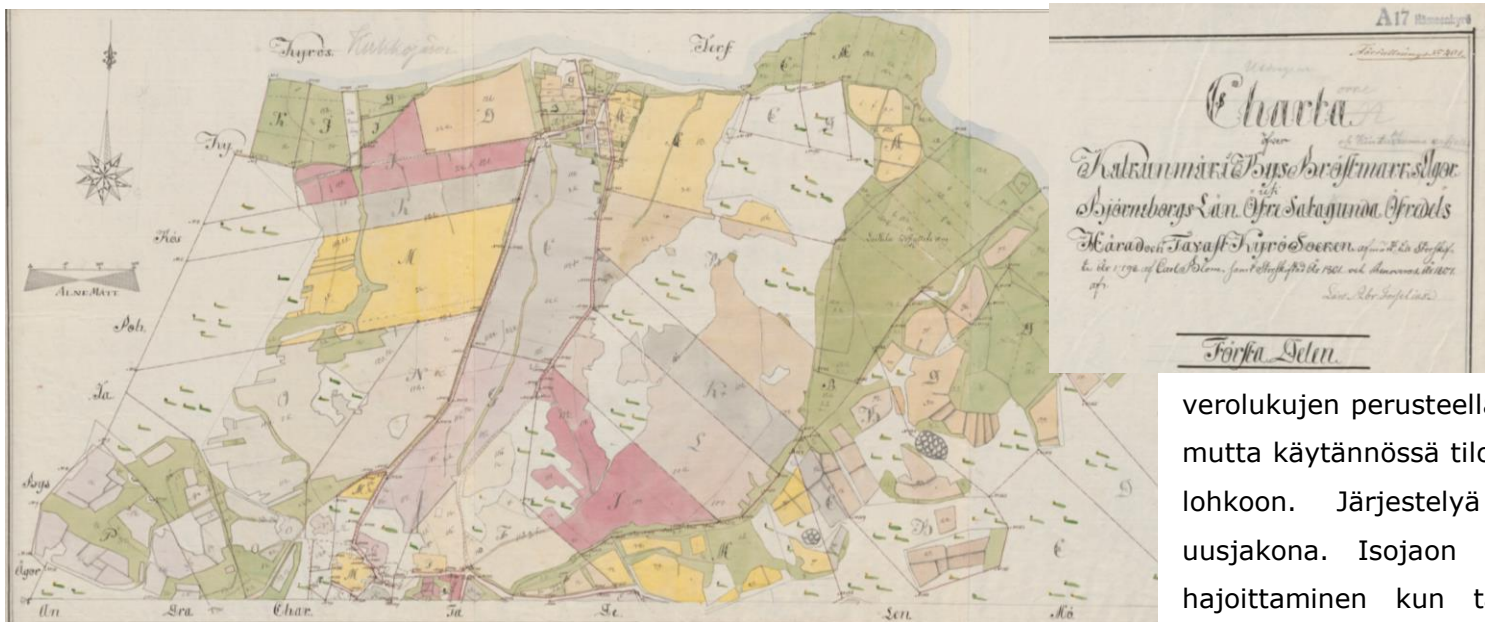
Vanhinta kartoitusta edustavat 1640-luvun maakirjakartat puuttuvat Hämeenkyröstä. Kaava-alueen ensimmäisiä karttoja edustaa kyläkarttojen pohjalta 1650-luvulla laadittu lääninkartta, jossa näkyvät kaikki ajan tärkeät maisemaelementit, kylät (punaiset pisteryhmät), kirkko (rakennus, Kyrö Kyrka), myllyt (punainen ratas), sillat (Uskelan ja Kyröskosken kohdalla) ja maantiet (katkoviiva, Kangastie ja Kyröntie) Mittakaavavirheistä huolimatta paikat ja kylänimet on tunnistettavissa. Kaava-alueen yleispiirteinen sijanti on osoitettu vihreällä viivalla. Lähde: Ylä-Satakunta, Läänin-kartta Hans Hansson 1650, <http://www.vanhakartta.fi>

1600- ja 1700-luvut, Ruotsin suurvaltasodat ja maareformi maisemassa

Kylien asutusmaisemassa alkoi tapahtua talojen autoitumisen ohella pieniä muutoksia 1680-luvulla sotilastorppien ja edelleen 1740-luvulla torppien sijoittuessa tiiviiden ryhmäkylien ulkopuolelle. Ruotsi oli 1600-luvulla, aina Suureen Pohjansotaan saakka, yksi Euroopan suurvalloista. Eurooppalaisittain vähäväkinen maa pärjasi suurvaltasodissa käyttämällä maan resurssit tarkkaan hyväksi. Sotilastorpat olivat osa ruotsin valtakunnan sotalaitoksen uudistusta ns. ruotujakolaitosta. Siinä kylien talot muodostettiin ruoduiksi siten että 2-3 taloa muodosti yhden sotamiestä ylläpitävän ruodun. Ruodun velvollisuus oli erottaa talojen maista sotamiehelle torpanpaikka, jossa oli maata rakennusten lisäksi pienelle pellolle, niitylle ja kaalimaalle. 1690-luvulla voimaan tullut järjestelmä toimi aina ruotsin vallan loppuun saakka eli 1800-luvun alkuun. Venäjän vallan aikana toiminta lakkautettiin, joskin sitä yritettiin vielä elvyttää Krimin sodan aikaan. Nämä 1600- ja 1700-luvun sotilastorpat näkyvät isonjaon ja sen täydennysten yhteydessä esim. sotamiehen maan jakoina tai peltojen niminä. Kylien tuntumaan rakennetut vanhimman pienasutuksen edustajat ovat nykyisin autoituneet. Esimerkkejä näistä vanhoista kylämaiseman reunoilla olevista asuinpaikoista on Räystön ja Untilan kyläteiden risteyksessä.

Ruotsin suurvalta-asema murtui lopullisesti Suuressa Pohjansodassa. (1700-1721) Pienemmät ja lyhytaikaiset revanssisodat Venäjää vastaa 1740- ja 1790-luvulla eivät muuttaneet enää tilannetta. Olojen rauhoittuessa ja kruunun ollessa rahapulassa tilalliset Hämeenkyrössä saivat mahdollisuuden lunastaa tilojaan takaisin perintötiloiksi. Hyvää kehitystä vauhditti edelleen 1750-luvulla annettu isojako, joka aloitti pitkän muutosvaiheen, jonka vaikutukset näkyvät edelleen maisemassa. Isojakoa täydensivät 1840- ja 1890-luvulla annetut asetukset. Keskiaikaiset tiiviit ryhmäkylät, sarkajakoiset pellot ja yhteismetsät säilyivät maankäytön muotona aina 1700-luvulle saakka, jolloin ne alettiin nähdä kehityksen jarruna. Uuden pellon raivaaminen oli hankalaa ja yhteisomistus ja tilan peltojen pilkkominen pieniin sarkoihin estivät maatalouden kehityksen. Ratkaisuksi nähtiin isojako, jossa kylän maat jaettiin talojen kesken verolukujen suhteessa. Liikamaat jäivät kruunulle. Hämeenkyrössä isojakokarttojen piirtäminen ja jakojen suorittaminen alkavat pääosin 1790-luvulla ja 1830-luvulle tultaessa kylien maat oli kartoitettu ja jaettu. Tavoitteena ollut saada talon pellot ja metsät muutamaan suureen

lohkoon ei onnistunut, joka johti 1840- ja 1890-luvulla uusiin asetuksiin, isonjaon täydennyksiin ja uusjakoon, joilla jatkettiin 1700-luvun isojakoa. Isojaon tavoite saada tiiviit, palovaaralliset kylät hajotettua talojen siirtyessä uusien omistusten yhteyteen toteutuikin hitaasti 1800-luvun aikana. Isojaon tuoma pysyvä maanomistus helpotti uusien peltojen raivaamista ja asutuksen laajentumista. Isonjaon yhteydessä sallittiin myös torppien perustaminen talonpoikaistiloille. Suomen väkiluku kasvoi 1800-luvun vaihteessa voimakkaasti, joten uudelle pellolle oli käyttäjiä ja raivaajia. Kantatilaan kuulunut torppa takasi torpparille elinkeinon ja kantatilalle työvoimaa torpanvuokrana. Kylien takamaille perustettiin torppia pellonraivaukseen. Edes Suomen siirtyminen Venäjän vallan aikaan 1809 ei muuttanut toimitusta. Uudet asetukset maanjaosta ns. isonjaon täydennys ja uusjako annettiin 1800-luvulla.



Kulttuurimaisema laajenee

Kalkunmäen isojakokartta vuodelta 1798. Niityt ovat vihreällä, eri talojen pellot on merkitty eri väreillä. Vaaleat alueet ovat metsiä. Isojaossa jaettiin aikaisemmin sarkajaossa ja yhteisomistuksessa olleet pellot, niityt ja metsät talojen

verolukujen perusteella. Tavoitteena oli yksi metsä- ja peltolohko, mutta käytännössä tilojen maat jäivät useampaan, melko suureen lohkoon. Järjestelyä jatkettiin isonjaon täydennyksenä ja uusjakona. Isojaon tavoite oli myös vanhojen ryhmäkylien hajoittaminen kun talot siirtyisivät jaossa saatujen maiden

yhteyteen. Kuvassa ylhäällä näkyy Kalkunmäen vanhin asuinpaikka, rantakylä, jonka kylähistoria näkyy kartassa lähinnä jokaiselle talolle osoitetusta pienistä, tiiviissä ryhmässä olevista palstoista. Rantaan ei ole merkitty kartassa asuintontteja, mutta sinne jäivät tai myöhemmin siirtyivät Antila ja Patanen. Uusi kylä rakentui kartan alareunaan, mäkialueelle, jossa olivat uudet pellonraivauksessa syntyneet peltoalueet. Kartta: Kalkunmäen isojakokartta, Digitaaliarkisto, KA.

Torppa-alueet perustettiin pääosin takamaille, jotka sijoittuvat pääosin kaava-alueen ulkopuolelle. Torppareiden raivaamista maisemista on hyvän esimerkkinä Urjaisten kylän takamaille syntynyt Särkijärven viljelymaisema, jonka raivaaminen ja asuttaminen alkoi 1700-luvun lopulla. Samalta ajalta on säilynyt Kyröskosken teollisuustajaman kupeessa Kosken, Yliniskalan ja Alaniskalan torpat, jotka pappila perusti.

Kohteet: Ryhmäkyläpiirteitä, edelleen asuttuja vanhoja kylänpaikkoja edustavat aluekohteet 1. Kalkunmäki, 2. Kyröspohja, 3. Kuotila, 4. Tokoinen, 5. Tuokkola, 6. Myllymäki, 15. Uskela, 7. Järvenkylä, 8. Kostula 9. Hirvola, 10. Pyöräniemi ja 12. Untila. Kadonneita, autioituneita tai siirtyneitä edustavat Osaraan liitetty Pakula ja 12. Räystäö sekä ylemmäksi rannasta siirtynyt 11. Osara.



Nykyisin Urjaisten kylään kuuluva Särkijärvi on hyvä esimerkki isojaon vaikutuksista kulttuurimaiseman ja asutuksen syntyyn sekä laajenemiseen. Vasemmalla on maakirjakartta 1769, joka kuvaa vanhempaa aikaa, jolloin vanhoilla rantakylillä ja taloilla oli kaukana kylästä

karjatalouden kannalta tärkeitä niittyomistuksia. Kartassa näkyy mm. Hirvolan ja Pyöräniemen kylän vihreällä merkityt niittypalstat sekä Osaran kartanon, johon mm. Kartanolahti viitannee. 1700-luvun lopulla aloitetussa isojaossa Särkijärvi tuli pääosin Urjaisten kylän omistuksen ja oikealla vuoden 1796 kartassa niemeen ja lahdenpohjaan on raivattu peltoja ja perustettu kaksi torppaa. Kartat, digitaaliarkisto, KA.

2.3 Pellonraivausta ja teollistumista, muutosten vuosisata 1840-luvulta 1940-luvulle

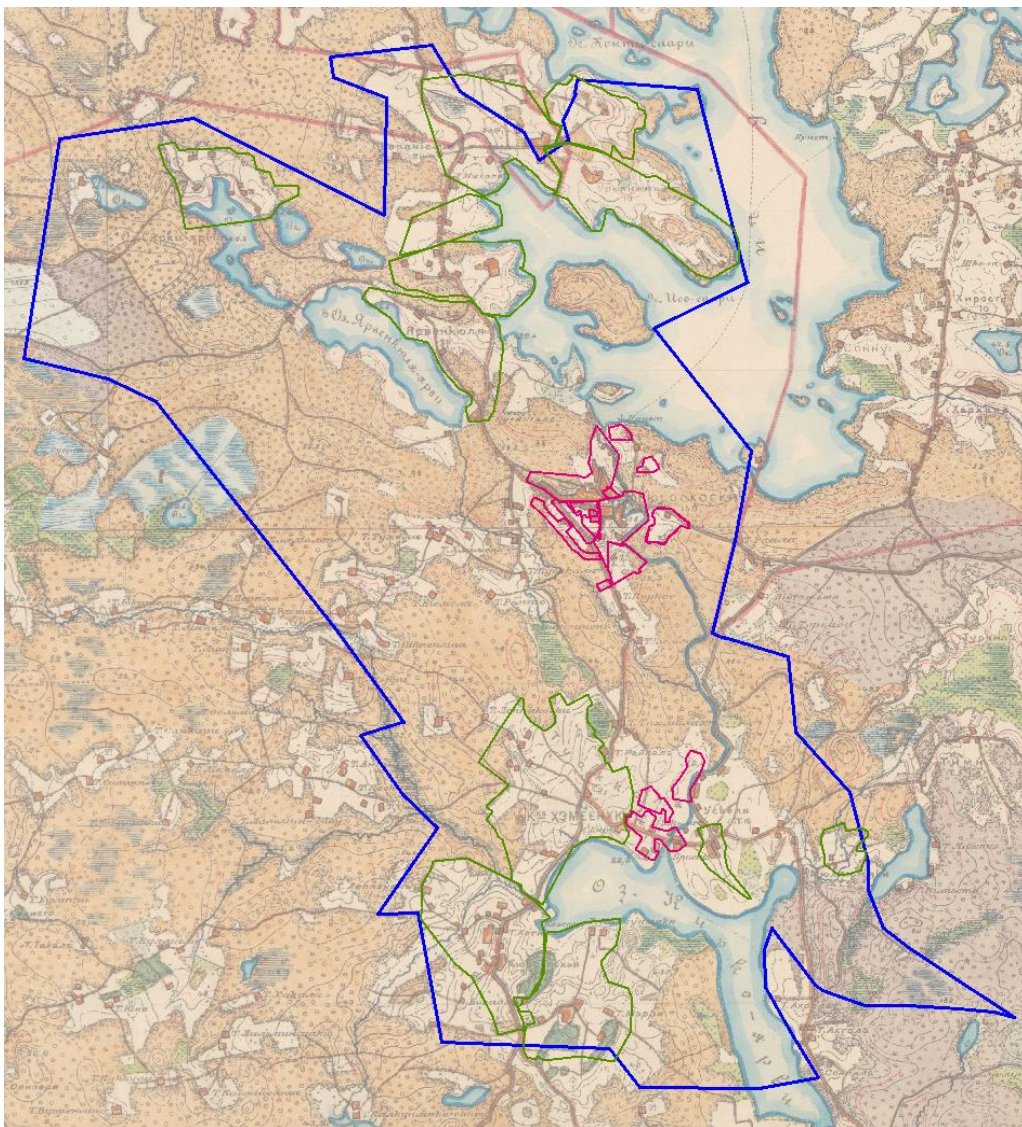
Vielä isonjaon alkaessa 1700-luvun jälkipuoliskolla peltoalat olivat nykyiseen verrattuna hyvin pienialaisia ja keskittyivät pääosin kylien ympäristöön. Rannat ja notkelmat olivat vielä tällöin niittyinä. Pellonraivaukseen 1760- ja 1880-lukujen välillä Hämeenkyrön kantatalot perustavat kymmeniä torppia. Tiloja oli 1796 Hämeenkyrössä 168 ja torppia 122. Huomattava torppien perustaja oli Tuokkolan kylän kaksi suurta taloa, Tuokkola ja Raipala, joilla oli tällöin yhteensä 26 torppaa. Tuokkolan laaja peltoaukea raivattiin 1800-luvun vaihteessa pääosin torppien voimin. Torppien perustaminen vähenee 1800-luvun jälkipuoliskolla, jolloin metsien arvo alkaa nousta puunjalostusteollisuuden ja sahojen kehittyessä. Tilojen työvoimatarve vähenee maatalouden koneellistumisen edetessä sekä myös karjatalouden nousu tekee uusien torppien perustamisen tarpeettomaksi. Hyödystä tulee rasite, joista kantatilat halusivat päästä eroon. Torppien sulkeutuessa savotat, uitot, teollisuus ja palvelut tarjoavatkin uusia työmahdollisuuksia maaseudun nopeasti kasvavalle, tilattomalle väelle. Osan väestönkasvusta korjaa ulkomaat, etupäässä Amerikan siirtolaisuus. Hämeenkyrössä maatalouden rinnalle nousee 1870-luvulla teollisuus, kun Suomen suurimpiin koskiin (putouskorkeus n. 20 m.) kuuluva Kyröskoski valjastetaan puunjalostusteollisuuden voimanlähteeksi. Kosken rannalle syntynyt pienimittakaavainen mylly- ja torppamaisema väistyy vähitellen aluksi puusta ja myöhemmin tiilestä kasvavan tehtaan ja sen yhdyskunnan alle. Tiestö alkaa hitaasti parantua 1800-luvulla, kun vanhat kylätiet Ikaalistentie ja Viljakkalantie kunnostetaan maanteiksi. Uusia tielinjoja edustaa nykyinen Valtakatu, joka rakennetaan 1890-luvulla osana tehtaan uudistumista. Menestystä oli mahdollista hakea myös uusilta näyttämöiltä, ajan uudistuksia ja kehittyvän yhteiskunnan piirteitä ovat kansakoulut, seurantalot, urheilukentät jotka kertovat vapaa-ajan käytöstä, kansalaisyhteiskunnan synnystä. Teollistuminen, väestönkasvu, kansalaisyhteiskunnan nousu ja yhteiskunnalliset ongelmat johtavat ensimmäisen maailmansodan vuosina ensin Suomen itsenäistymiseen ja väkivaltaiseen sisällissotaan. Hämeenkyrössä onkin vastakkain sodan keskeiset ryhmät vauras maaseutu sekä teollisuuden synnyttämä työväestö.

Kyröskosken teollisuuskylää, nykyistä taajamaa edelsivät kylien myllyt koskessa ja muutamat torpat. Maat kuuluivat länsirannalla Myllykylän, Järvenkylän ja Kostulan talojen omistuksiin. Itärannalla suurin maanomistaja oli Hämeenkyrön pappila. Alueella ei ollut vanhoja kyliä tai taloja.

1700-luvun jälkipuoliskolla alueella oli Myllymäen Eljaalan torppa Korkomäki (1789) ja Pappilan mailla Kyröskoski (Yliniskala) –niminen torppa (1761) Pappila perusti vielä Alaniskalan torpan 1860. Kyröskoski Ab aloittaa toimintansa Aina 1900-luvun alkupuolelle tehdas kilpailee myllyjen kanssa kosken käytöstä.

Kaava-alue ja aluekokonaisuudet vuoden 1910 kartalla

Vanhojen kylien asutus- ja maatalousmaisema laajenivat huomattavasti 1800-luvulla. Kylien takamaille, torppien voimalla raivatut viljelmät mm. Särkijärven alue olivat jo laajentuneet nykyasuun. Kyröskoskella torppamaisema oli väistymässä teollisuusmaiseman tieltä. Maisema oli vielä hyvin maatalousvaltainen. Kirkkojärven pohjoisrannalla Tuokkola, Pappila ja Uskela muodostivat laajan viljelymaiseman, jonka keskellä oli kirkko. Kyröspohjassa rakentunut asutustaajama keskittyi tehtaan ja pääteiden varrelle, jota tällöin vielä kehystivät torppien raivaamat peltoalueet. Oma maatalous ja asuin- ja palvelurakentaminen kuului tehtaiden toimintaan aina 1960-luvulle saakka. Venäläinen topografikartta 1910, Senaatin kartasto XXI-XVII: 20-21. digitaaliarkisto, KA.



1800- ja 1900-luvun vaihe oli teollistumisen ohella koulujen, kauppojen, yhdistysten ja seurojen perustamisen aikaa. Kokoontuminen vaati tiloja ja pirtin nurkassa aloittaneet koulut, kaupat ja yhdistykset pyrkivät rakentamaan oman rakennuksen. Oma rakennus toi toimintaan vakautta ja itsenäisyyttä. Rakentaminen myös lisäsi viihdettä, talojen iltamilla. Hämeenkyrössä rakentamisessa ja toiminnassa esikuvana oli Kyröskosken teollisuuskylän VPK, joka rakennutti ensimmäisen toimitalonsa jo 1880-luvulla? Kyröskosken tehdas rakennutti henkilökunnalleen asuntoja ja koulun. Tehtaalla oli myös jo varhain laaja puutarha ja näkötorni.

Kohteet 1840-1940: Muuttuvaa maaseutua edustavat Hämeenkyrön kirkonkylä ja Kyröskosken teollisuuskylä, johon tuotantorakennusten ohella rakennettiin työvälille asuntoja ja palveluita. Aluekohteet: 16. Hämeenkyrön vanha keskusta, 19. Kyröskosken tehdas ympäristöineen, 20. Yläharju, 21. Ala-Harju, 22. Vanha tori ja raitti, 23. Paukunperä sekä osin 24. Korkomäki. Vuoden 1918 sota, sisällissota sivusi Hämeenkyröä vahvasti. Tapahtumasta on muistona taistelupaikalle, vanhojen maanteiden risteyksen väliselle mäelle rakennettu näkötorni/muistomerkki, kohde 8.4. Maaseudulla aluekohteissa ajanjakso näkyy lähinnä peltojen laajenemisena ja uusina tilakeskuksina. Kylien takamailla pellonraivaus eteni mm. alue 14. Särkijärven torppa-alue



Kuva: Peltomaisema Urjaisten takamaalta, Särkijärveltä

2.4 Modernismi, valtatie ja taajama muuttavat maiseman, 1940-luvulta 2000-luvulle

Sotien jälkeistä aikaa leimaa liikenne- ja taajamarakentamisen aika. Omaksi kerrostumaksi erottuu jälleenrakennusaika. Sitä seurannut teollisen rakentamisen aika jatkuu edelleen. Kyröskoski oli kehittynyt tiheästi asutuksi taajamaksi jo 1900-luvun vaihteessa. Pitäjän keskustaa edustavalla Hämeenkyrön kirkolla varsinainen muutos maalaispitäjästä taajamaksi käynnistyy vasta sotien jälkeen. Pitäjän uusi hallintokeskus valmistuu 1950-luvun alkupuolella kirkon pohjoispuolelle, pappilan pelloille, uuden kolmostien linjauksen varteen. Perinteinen puumateriaali vaihtuu nyt rapattuun punatiileen. Hallintokeskuksen, terveystalo, kunnansairaala, kunnantalo, lääkärintalo ja henkilökunnan asuintalo saavat seurakseen kolme liikerakennusta ja pientaloja. Vaikka uusi keskusta syntyy sodan jälkeisen pulakauden vallitessa, on rakentaminen ja suunnittelu korkeatasoista. Uusia rakennuksia, alkavan taajaman alkuja ovat lisäksi tiilestä muuratut Yhteiskoulu (29) ja ammattikoulu. Uuden hallintokeskuksen ohella valtatie, autoistuvan Suomen ja valtateiden uusia maamerkkejä ovat huoltoasemat, Hämeenkyrössä Esso ja Teboil aloittavat (28) valtatie ja taajaman pääväylien risteyksissä 1960-luvun vaihteessa. Kolmostien pohjoispuolella pappilan pellot pilkotaan maanlunastuslakien perusteella aluksi maaseutumaisesti asutustiloiksi ja -tonteiksi, mutta kehittyvään taajamaan liittyvä liike-, omakotitalo- ja kerrostalorakentaminen leviää alueelle jo 1960-luvulla. Taajamarakentaminen keskittyy ensin uuden valtatie varrelle sekä 1980-luvulta alkaen yhä enemmän Valtakadun alun ympäristöön, jolloin Kyröskosken ja Hämeenkyrön keskustat kasvavat vähitellen yhdeksi taajamaksi. Lukuun ottamatta vanhaa hallintokeskusta taajaman rakentaminen hajoaa monelle vuosikymmenelle ja osittain 1960-luvun jälkeen rakentuneen taajaman rakennuskanta on ehtinyt jo alkaa uudistua. Tässä inventoinnissa, yleiskaavassa huomioitavia yhtenäisiä aluekokonaisuuksia tai yksittäisiä rakennuskohteita ei Kyröskosken ja Hämeenkyrön kuntakeskustan väliin 1960-luvun jälkeen syntyneellä taajama-alueella ollut. Osa taajaman kasvusta on suuntautunut viime vuosikymmeninä Uskelan kylämaisemaan, jolloin vanha kylä on menettänyt vanhaa asemaansa maisemassa rakennuskannan säilymisestä huolimatta. Maaseudulla sotien jälkeinen aika piirtää viimeisen asutuskerrostuman, kun kylämaisemien reunoille rakentuu asutustiloja. Ilmiö koskee lähinnä suuria tiloja, joiden elinkeino ei ole riippuvainen maataloudesta. Hämeenkyrön taajaman rakentuminen pappilan pelloille on osin seurausta sotien jälkeisestä ajasta.

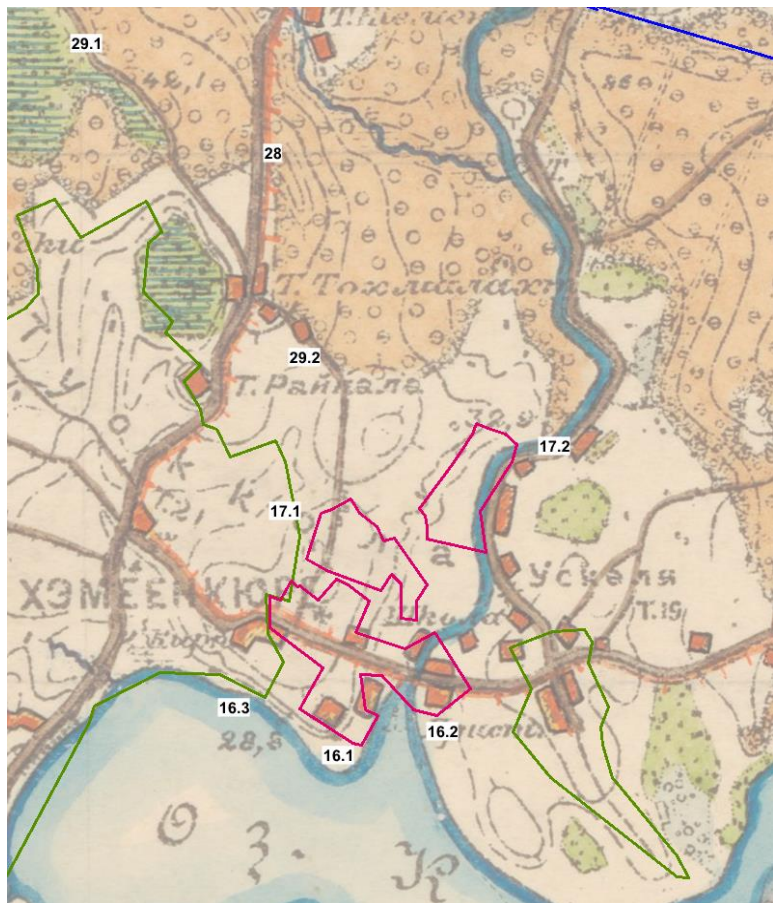
Kohteet: Hämeenkyrön keskustassa ajan merkittävimmän kokonaisuuden muodostaa uusi 1940- ja 1950-luvun vaihteessa rakennettu hallinto- ja liikekeskus sekä valtatie 3. (alue 17.1). Yksittäisiä kohteita edustaa Yhteiskoulu, jossa arvot ovat jo enemmän rakennuksen kerrostumissa, joissa näkyy taajaman kasvu. Vanhinta osaa edustaa korkea rakennusosa sekä kunnan ensimmäisiä rivitaloja edustava ketjutalo.



Kuva: Hämeenkyrön 1950-luvun uusi hallintokeskus, kunnantalo ja kunnan virkailijoiden asuinkerrostalo

2.5 Hämeenkyrön ja Kyröskosken 1900-luvun taajamahistoria kartoilla ja kuvissa

2.5.1 Hämeenkyrön keskusta



Hämeenkyrön taajama 1910

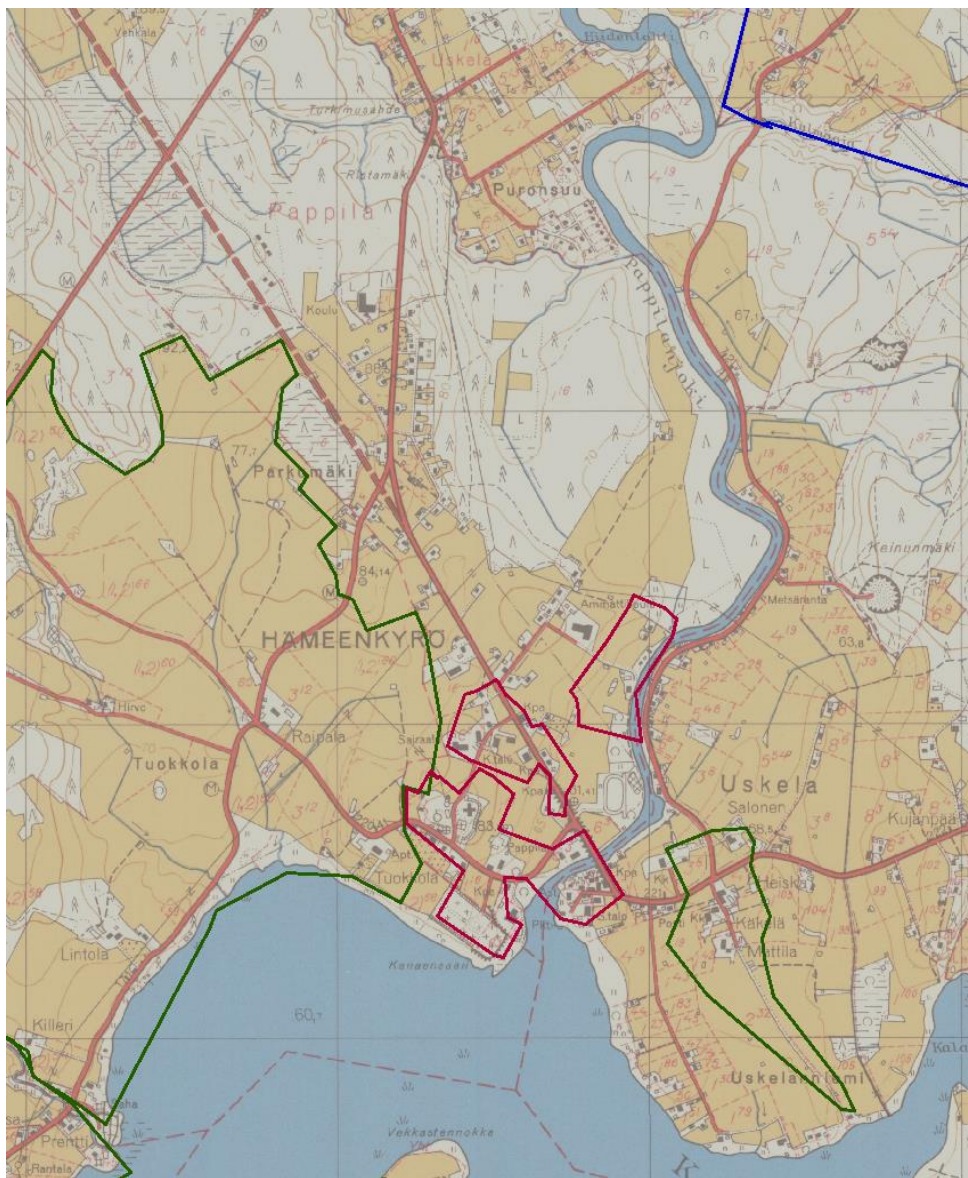
Kartta: Vuonna 1910 Hämeenkyrön keskustan muodosti historiallisen maantien, Kyröntien varrelle keskittyneet kirkko, pappila kunnantalo, kansakoulu ja muutama kaupparakennus. Maisema oli avointa viljelymaisemaa, Pappilan peltomaisema jatkui länsipuolella Tuokkolan peltoina ja Itäpuolella Uskelan kylän peltoina. Karttaan on merkitty tämän selvityksen aluekokonaisuudet, punaisella on Kirkkojärven rannassa, Pappilanojen suulla Hämeenkyrön vanha keskusta, joka on säilynyt nykypäiviin saakka 1800-luvun ja 1900-luvun alun asussa. Sen pohjoispuolella on pappilan pellolla sodan jälkeisen hallinto- ja liikekeskustan sekä Piikanniityn asutus. Vihreä rajaus on Tuokkolan nykyinen kulttuurimaisema, jonka rajauksena on käytetty nykyisen taajaman ja peltojen rajausta. 100 vuotta sitten rajaa ei vielä ollut. Myös Uskelan vastaava, kapea rajaus oli tällöin osa laajaa viljelymaisemaa. Tiestö oli tässä vaiheessa pääosin ikivanhaa, maisemarakennetta seurailevaa. Uusia tielinjoja edustaa nykyinen Valtakatu, joka rakennetaan 1890-luvulla Kyröskosken tehdastaajaman tarpeisiin. Tiestä tulee osa Hämeenkyrö-ikaalinen maantietä. Vanha Kangastien linjaus jää siltä osin vähemmälle käytölle. Pohjakartta: Venäläinen topografikartta, mittaus 1910. KA. Aluekohteet: 16 Hämeenkyrön kirkonkylä, vanha keskusta, 17. Uusi 1950-luvun hallinto- ja liikekeskus ja Piikanniityn omakotiasutus. 28. Yhteiskoulu, 29. Esso ja Teboil.

Historialliseen karttaan (Senaatinkartta 1910, KA) on merkitty violetilla viivalla tämän työn taajaman nykypäivän kulttuuriympäristöt, vihreällä maaseudun kulttuuriympäristöt.



Hämeenkyrön vanha keskusta kuvissa, kirkonkylä, raitti ja silta 1900-luvun alkupuolella. Avariens peltojen keskellä kohosi kirkko ja sen rinteessä pappila, kunnatalo, kansakoulu ja lääkärin talo, kauppa keskittyi tiiviisti Uskelanniemen puolelle. Kirkonkylässä kohtasivat vesi- ja maaliikenne, Kyröntie ja Pappilanjoki. Sillan kupeessa oli laituri, johon höyrylaivat pysähtyivät. Vuosisadan vaihteessa vesireittiä pitkin kulki noin puoli miljoonaa tukkia alas Porin höyrysahoille. Valokuvat: *Kyröskosken perinneyhdistyksen valokuvakokoelma*

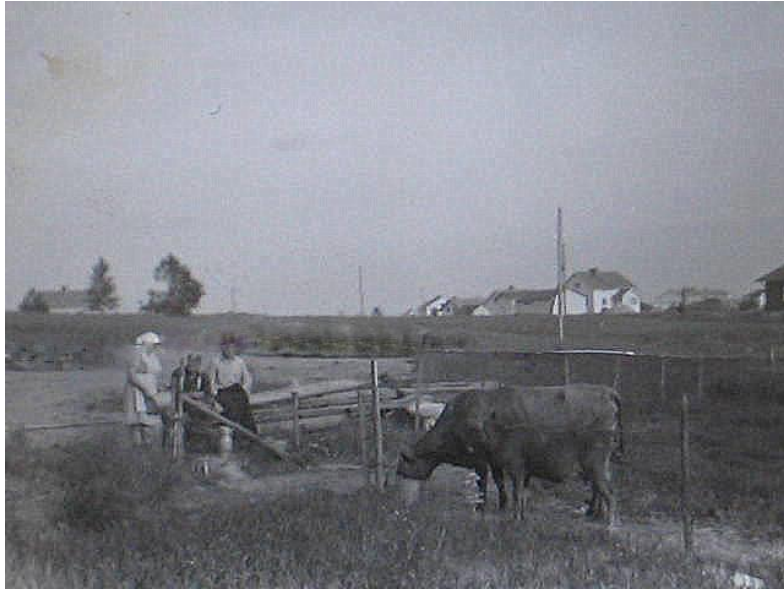




Hämeenkyrön taajama 1959

Maatalousmaisema säilyi nykyisessä Hämeenkyrön keskustassa aina sotien jälkeiseen aikaan laajana. Uudesta valtatiestä (Vt. 3.) rakennettiin ensin kirkon pohjoispuolella oleva tieosuus ja silta. Valtatien suoran linjauksen varrelle rakennettiin 1950-luvulla uusi kunnan uusi hallinto-, palvelu- ja liikekeskusta. 1900-luvun alun ja sotien jälkeistä muuttuvaa yhteiskuntaa ja maisemaa historiaa edustaa myös rantaan rakennettu urheilukenttä. Vanha hallintokeskus jäi kirkon eteläpuolelle ja kun raitin vanha silta purettiin jäi alue liikenteellisesti syrjään ja alueen kehitys pysähtyi. Rannassa näkyy vielä vanha kunnatalo, Suomela, joka oli rakennettu pappilan ikivanhalle asuintontille. Taajaman alkua edustaa myös Valtakadun alkupään varrelle, Opintien ja Puronsuun alueelle rakentunut omakotiasutus. Uutta mittakaavaa ja uutta koulutukseen perustuvaa yhteiskuntaan edustavat peltomaisemassa olevat ammattikoulu (1956) ja Yhteiskoulu (1952). Jälleenrakennuskauden asutusta syntyy myös Uskelan kylän ympäristöön. Lähde: peruskartta 1959

Historialliseen karttaan on merkitty violetilla viivalla tämän työn taajaman nykypäivän kulttuuriympäristöt, vihreällä maaseudun kulttuuriympäristöt.



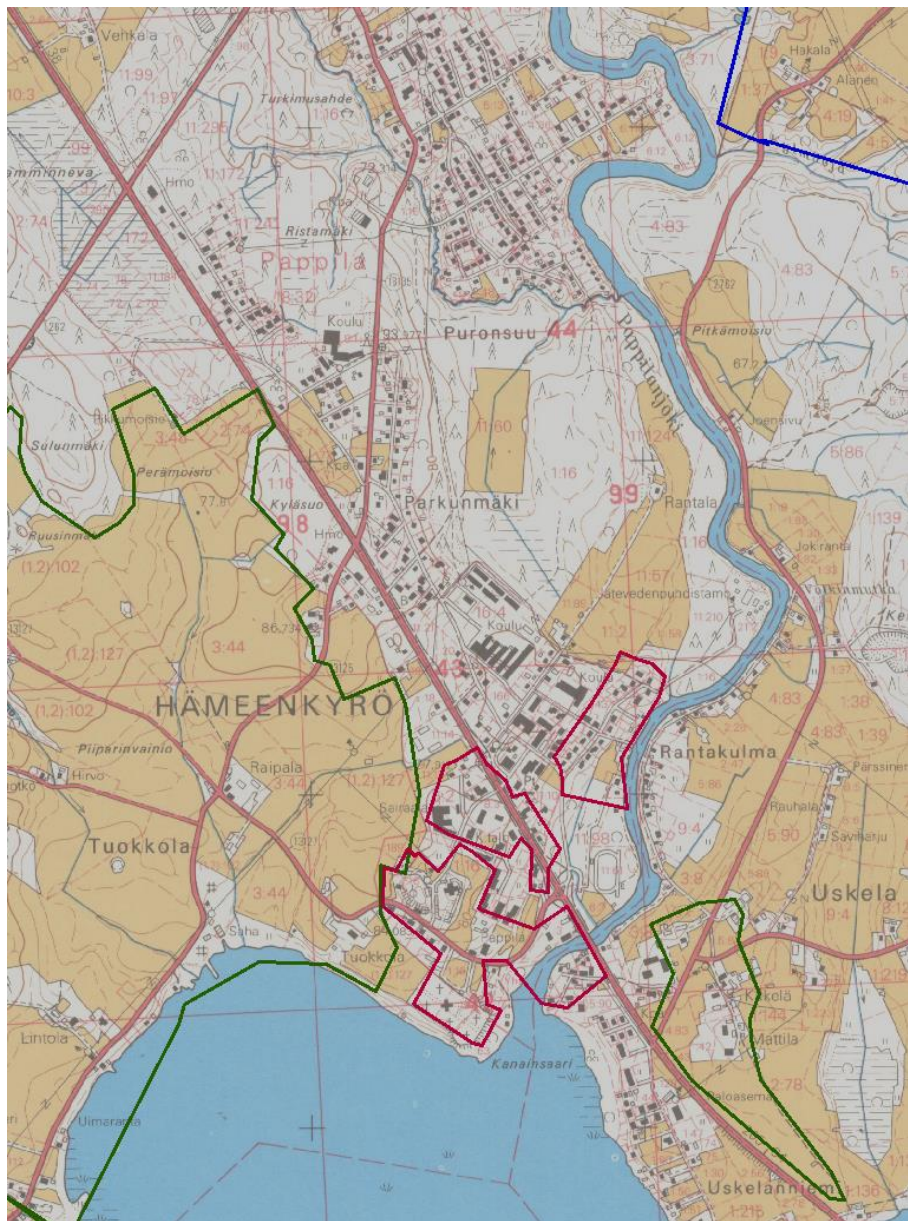
Kaksi kuvaa kirkonkylästä 1950-luvulta, alakuvassa on etualalla vanha keskusta, jossa on 1700- ja 1800-luvun kirkon ja pappilan lisäksi puurakennuksia 1900-luvun vaihteesta. Taustalla näkyy uuden kolmostien varteen rakennettu moderni, tiilestä rakennettu uusi hallintokeskus. Valokuvat: *Kyröskosken perinneyhdistyksen valokuvakokoelma*



Hämeenkyrön taajama 1982

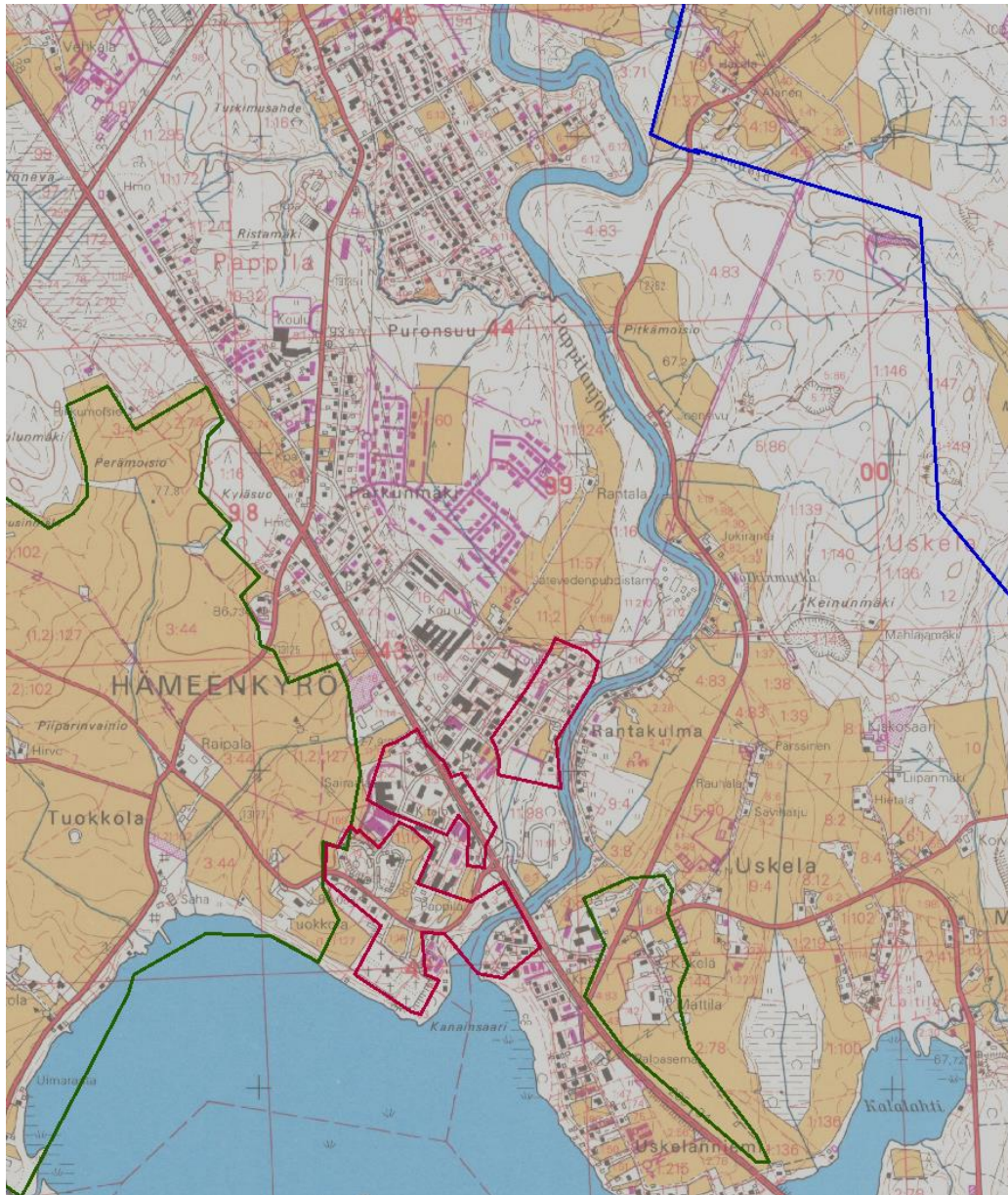
Hämeenkyrön taajama kasvoi 1960- ja 1970-luvulla voimakkaasti. Rakentaminen sijoittui myös selkeästi 1960-luvulla kokonaisuudessaan valmistuneen valtatievarrelle. Uusi liikekeskusta rakentui jälleenrakennuskauden pienasutuksen pohjalta valtatie pohjoispuolelle, Opinkadun varteen. Taajaman kasvu näkyi myös ammattikoulussa ja Yhteiskoulussa, joita laajennettiin. Uusia rakennustyyppisiä olivat matalat tasakattoiset liiketaloit sekä kerrostaloit ja rivitalot. Hallintokeskuksessa 1970-luvulla terveystalo ja kunnansairaala saavat rinnalleen terveyskeskuksen sekä matalia rivitaloja. Pappilanjoen varrella Piikainniitytie omakotitalot valmistuvat 1960- ja 1970-luvulla, muodostaen hallintokeskuksen ohella ajallisesti yhtenäisimmän osan taajamarakennetta. Tieverkko kehittyi, vanha Viljakkalantien alkupää saa ohitustien, joka linjataan suoraviivaisesti pellon keskelle, määrittäen näin taajaman tulevaa kasvusuuntaa. Nykyinen taajaman ja Tuokkolan viljelymaiseman raja alkaa muodostua. Lähde: peruskartta 1982, MML.

Historialliseen karttaan on merkitty violetilla viivalla tämän työn taajaman nykypäivän kulttuuriympäristöt, vihreällä maaseudun kulttuuriympäristöt.





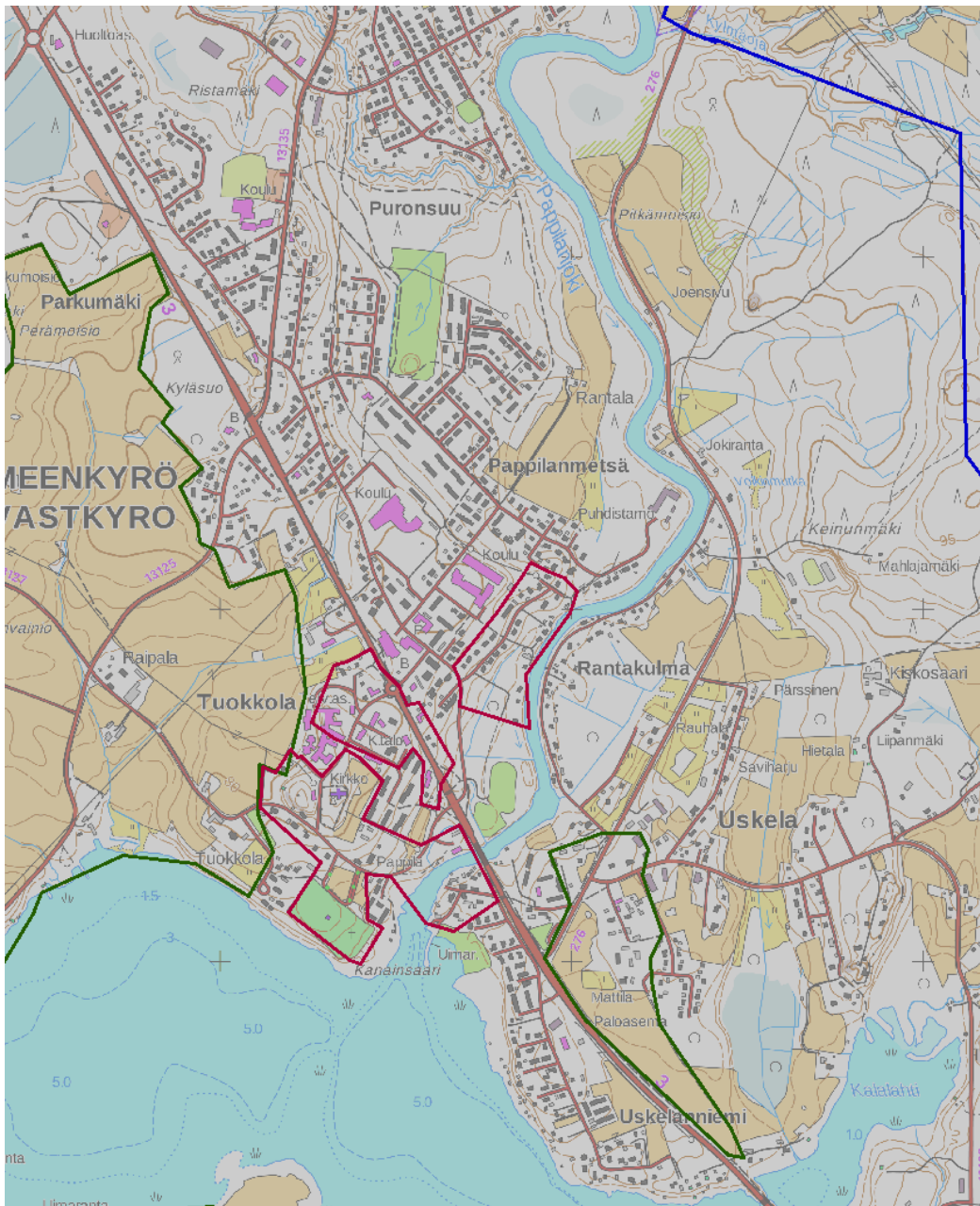
Kuva: Painopiste siirtyi jo 1960-luvulla hallintokeskuksen ja valtatie pohjoispuolelle, johon rakentui uusi liikekeskus vuosikymmenen jälkipuoliskolla. Elintason nousu näkyi liikenteen ja kauppatilojen kasvuna, jotka tarvitsivat yhä enemmän tilaa. Alueen rakentaminen ja uudistaminen on jatkunut nykypäiviin saakka. Kuvan Opinkadun rakennuskompleksi on 1970-luvulta ja käsittää kolme kiinteistöä: Jalaskoski (kerrostalo-osa) Liikekulma (eteläsiipi, ent Säästöpankki) ja Liikekulma I (pohjoissiipi, ent kauppa). Etualalla ajan liike- ja asuintiloihin olennaisesti liittyvä laaja parkkialue. Yksitoikkoisten betonielementtien kritiikkiin vastattiin 1970- ja 1980-luvulla pinnoittamalla betonielementti laatoilla tai pesubetoni, kuten Liikekulman kokonaisuudessa on tehty. Laatikkoarkkitehtuurin rikkoo sisäänkäynnin korostaminen korkealla lasiakvaariolla, on 1980-luvun nousukauden lisäyksiä.



Hämeenkyrön taajama 1989

1980-luvulla taajama (violetilla merkityt rakennukset ja tiet) laajenee uusille alueille ja vanhoja täydennysrakennetaan mm. terveyskeskusta laajennetaan ja kirkonmäelle rakennetaan lisää rivitaloja. Lähde: peruskartta1989

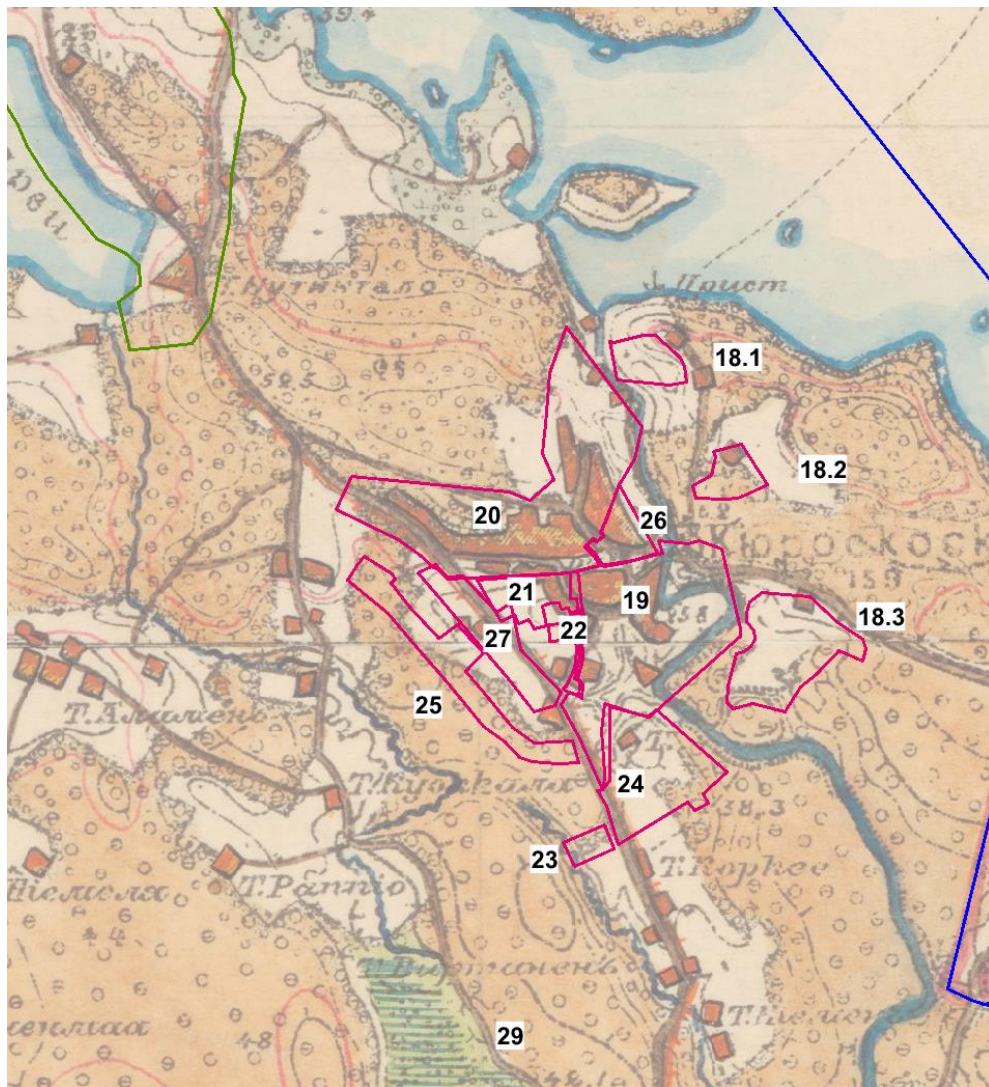
Historialliseen karttaan on merkitty violetilla viivalla tämän työn taajaman nykypäivän kulttuuriympäristöt, vihreällä maaseudun kulttuuriympäristöt.



Hämeenkyrön taajama 2017

Valtatien pohjoispuolinen aluetta, Hämeenkyrön liikekeskustaa on uudistettu useilla rakennuksilla, 2000-luvun maamerkkejä on mm. xx kerroksinen kerrostalo.

Alueen historiasta tarkastelualueiksi valikoituivat vanha kirkonkylä ja 1950-luvun uusi hallinto- ja liikekeskus. Sen jälkeen, 1960-luvulla syntynyt taajama-alue ja rakentaminen ei muodosta enää yhtenäisiä kokonaisuuksia.



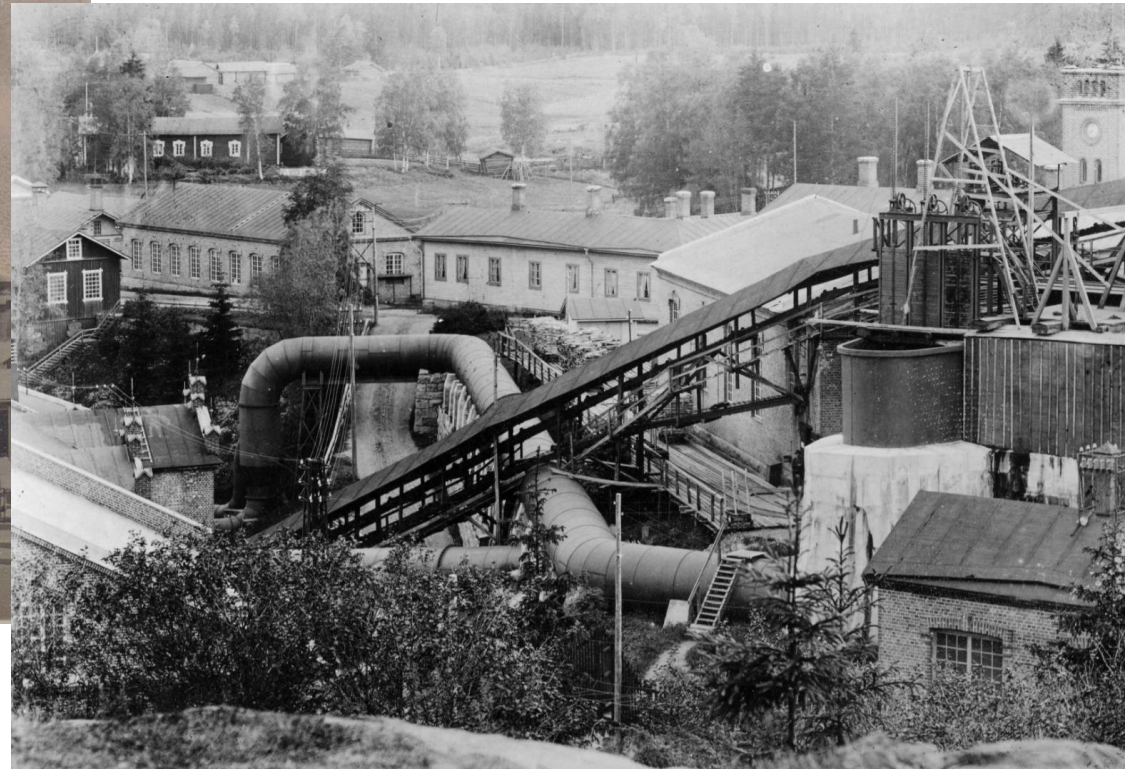
2.5.2 Kyröskoski

Kyröskosken taajama 1910

Kyröskosken taajama oli 1910 merkittävä asutuskeskus Hämeenkyrössä. Kosken partaalle oli tällöin noussut tehdas ja siihen liittyivät Ylä- ja Alaharjun asuinalueet sekä pienen liikekeskuksen muodostava tori, kauppakuja nykyisen tehtaan alueella. Tehtaalla oli koulu, henkilökunnalle asuntoja Kyröskosken tehdaskylän länsipuolelle oli 1890-luvulla rakennettu uusi tielinja, joka oli osa Hämeenkyrö-ikaalinen maantietä. Sen varteen oli syntynyt vähäisessä määrin asutusta. Maisemassa näkyy vielä aikaisempaa maankäyttöä edustavat torpat, pappilan (18) ja Korkomäki (24).

Historialliseen karttaan on merkitty violetilla viivalla tämän työn taajaman nykypäivän kulttuuriympäristöt, vihreällä maaseudun kulttuuriympäristöt.

Kyröskosken teollisuuskylä



Kyröskosken tehdas ja taajamaa 1900-luvun vaihteessa Valokuvat: *Kyröskosken perinneyhdistyksen valokuvakokoelma*

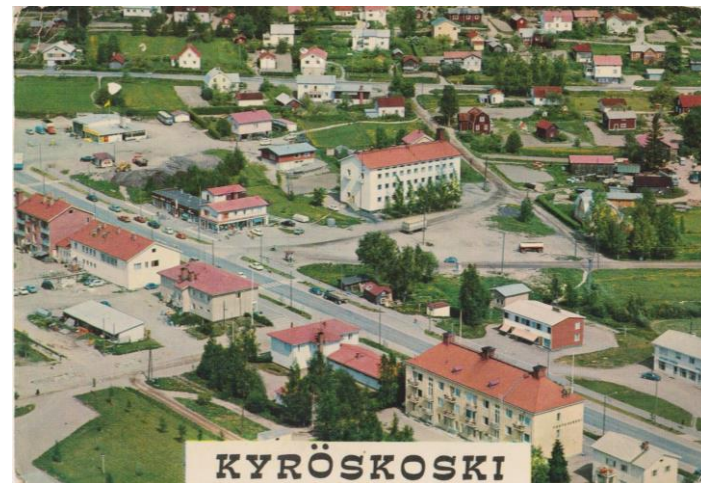


Kyröskosken taajama 1959

Kyröskoskella sotien jälkeisiä, modernisimin piiriin kuuluvia rakennushankeita ovat mm. Selvaakitalot, Hälläpirtti, Koulukadun koulu ja asuinalue sekä sen kupeessa olevat Valtakadun uudet liike- ja asuinrakennukset, jotka muodostavat oman kerrostuman kauemmaksi tehtaasta. Kartan eteläpuolella Korkomäki saa myös uuden rakennuskerrostuman sodan jälkeen. Pieneltä osin uusi rakentaminen työntää syrjään jo vanhempaa rakennuskantaa. Selvaakitalot rakennetaan tehtaan koulun ja puutarhan paikalle. Liikekeskustan painopiste siirtyy tällöin vanhalta torilta Valtakadun varteen. Vanhojen torppien peltojen määrä on vielä merkittävä osa maisemaa. Harjun päälle on merkitty vielä alueen vanhaan käyttöön viittaava Myllytie. Tehtaan kapearaiteinen rata yhdisti tehdasalueen rakennukset ja Timisaaren sahan ja varastoalueet. Lähde: peruskartta 1959

Historialliseen karttaan on merkitty violetilla viivalla tämän työn taajaman nykypäivän kulttuuriympäristöt, vihreällä maaseudun kulttuuriympäristöt.

Kyröskoski 1950-luvulla

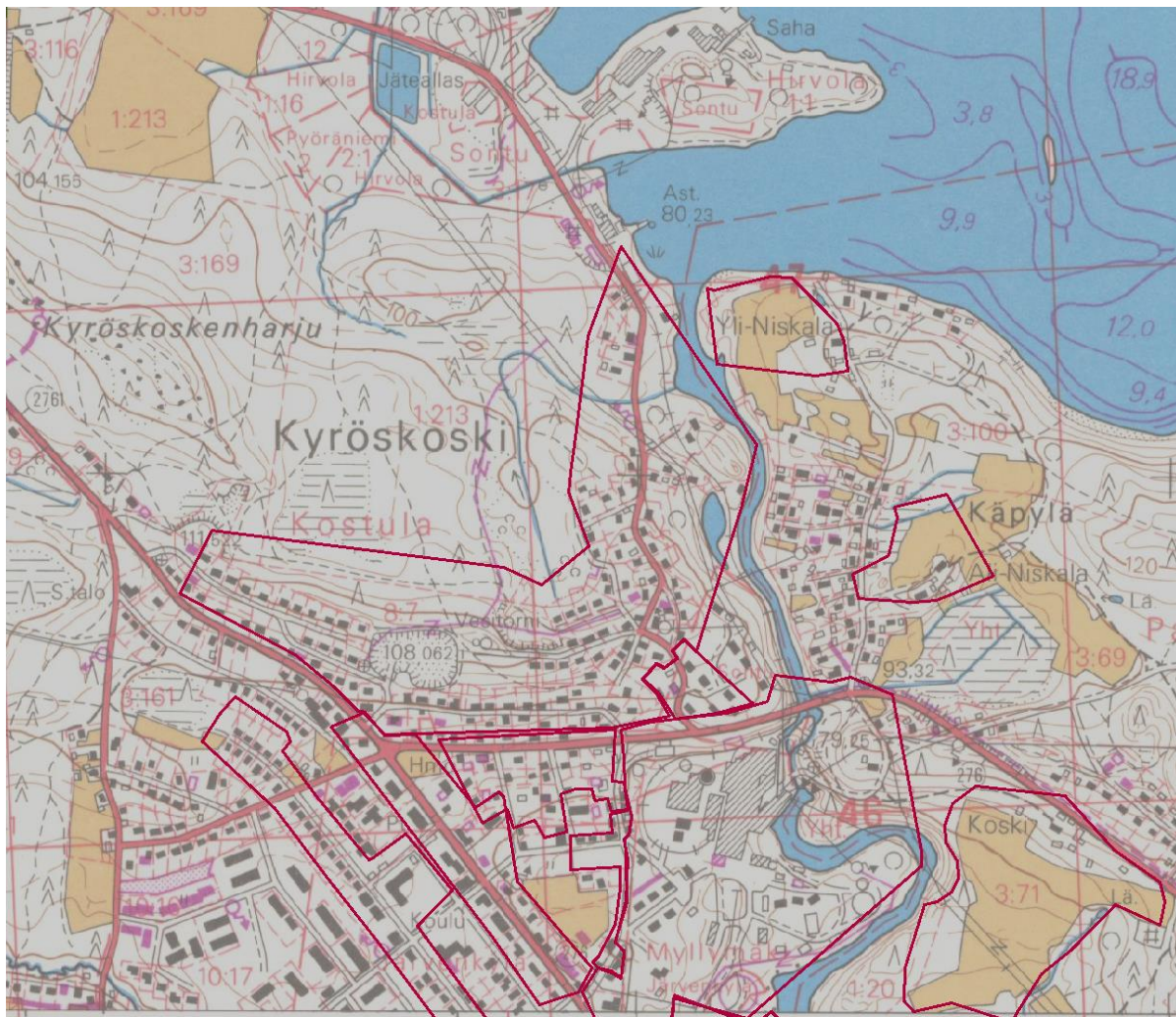


Kuvat: Jälleenrakennuskausi n. 1945-1959 tuotti sotien jälkeisestä pula-ajasta ja yhteiskunnallisista haasteista huolimatta hyvin suunniteltua ja rakennettua ympäristöä. Kyröskoskella keskeisiä alueita olivat Valtakadun varren liikerakennukset ja sen viereen suunniteltu Koulukadun pientalot, koulu ja terveystalo. Valokuvat: *Kyröskosken perinneyhdistyksen valokuvakokoelma*

Kyröskosken 1960-luku



Kyröskosken Valtakatua v. 1967, ajan murros näkyy katukuvassa. Autojen määrä kasvoi, katutila leveni, ihmiset ja autoille tuli omat kaistat. Rakentamisessa harjakaton ja käsityön korvasivat tasakatto ja elementit, kuten tiemaisemassa, mittakaava kasvoi. Aikakauden henki laatikkomaisuus, nauhajulkisivu ja suuret ikkunat heijastui myös autoihin tai päinvastoin. Oikealla kuvassa teollisen tuotannon ilmentymät Oravanpirtti, parkkipaikka ja auto n. 1967. Valokuvat: *Kyröskosken perinneyhdistyksen valokuvakokoelma*



Kyröskosken taajama 1989

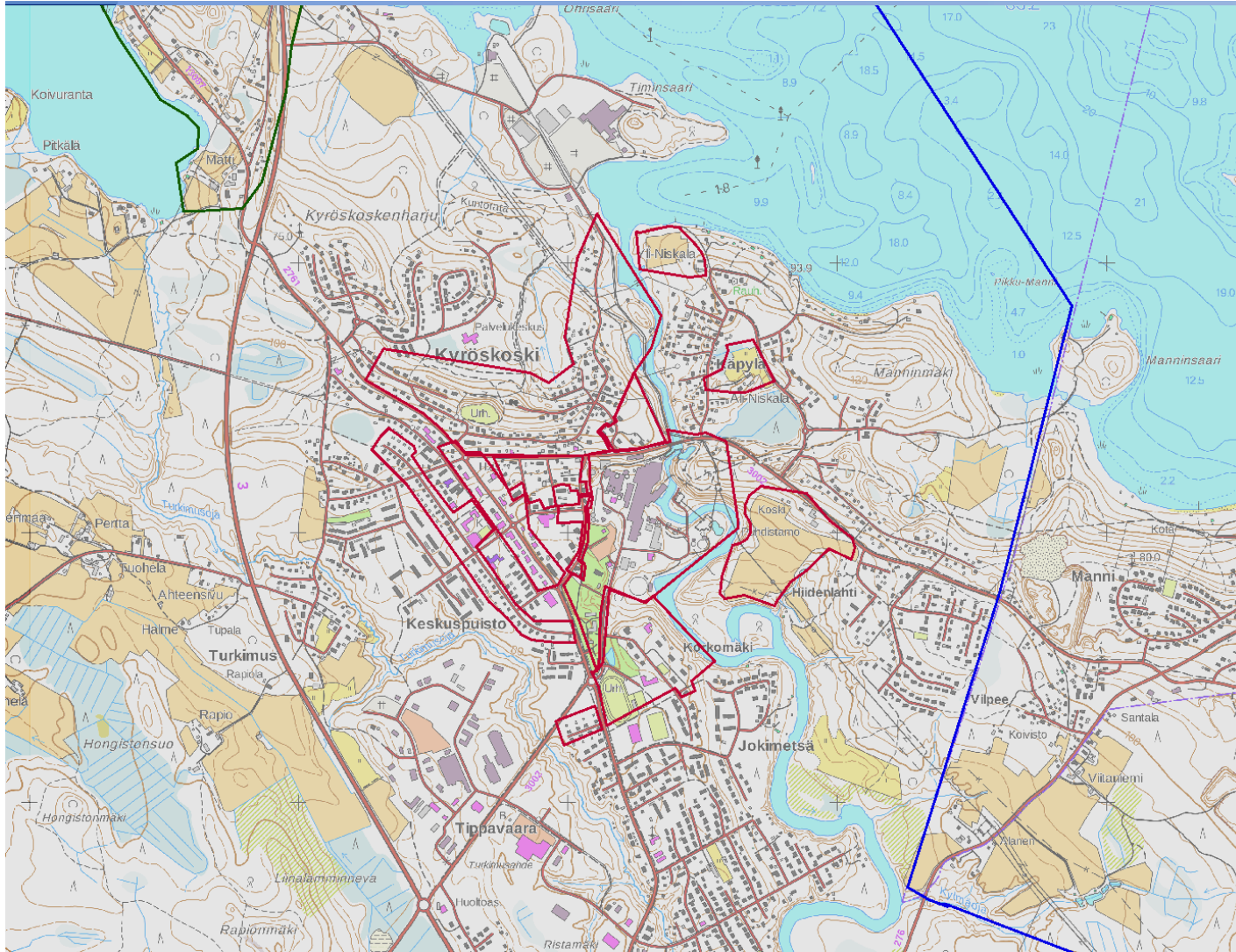
Kyröskoski kasvatti tehtaaseen ja yhdyskuntaan puumaisesti uusia kerrostumia. Uudet omakoti- ja kerostaloalueet sijoittuvat taajaman länsiosiin. Koulukadun jälleenrakennuskauden puiset pientaloalue ja rapatu pienkerrostalot saivat naapuriksi seuraavalla vuosikymmenellä elementtikerrostalot. Kyröskoskella lähinnä Niskan alue rakentuu hitaasti täydentäen, jolloin alueen ilme on hyvin kerrostunut Pohjakartta 1982, violetilla on merkitty vuosina 1982-1989 rakennetut rakennukset. Lähde: Peruskartta 1982

Historialliseen karttaan on merkitty violetilla viivalla tämän työn taajaman nykypäivän kulttuuriympäristöt, vihreällä maaseudun kulttuuriympäristöt.



1960- ja 1970-luvun modernin ja teollisen rakentamisen laatikkomaisuus sai kritiikkiä ja 1980-luvulla elintason noustessa rakennusten julkisivuun tuli postmodernismiin liittyen historiallisia lainoja, erkkereitä, torneja ja kattomuotoja. Julkisivut muuttuivat monimuotoisimmiksi, elemettirakennus piilotettiin kivi-, rappaus- ja lasipintojen alle. Kuvassa Valtakadun liikerakentamista 1980-luvulla.

Kyröskosken taajama 2017





Kyrökoski ja tehtaat, koski pauhaa vielä kesäviikonloppuisin näytösluonteisesti.

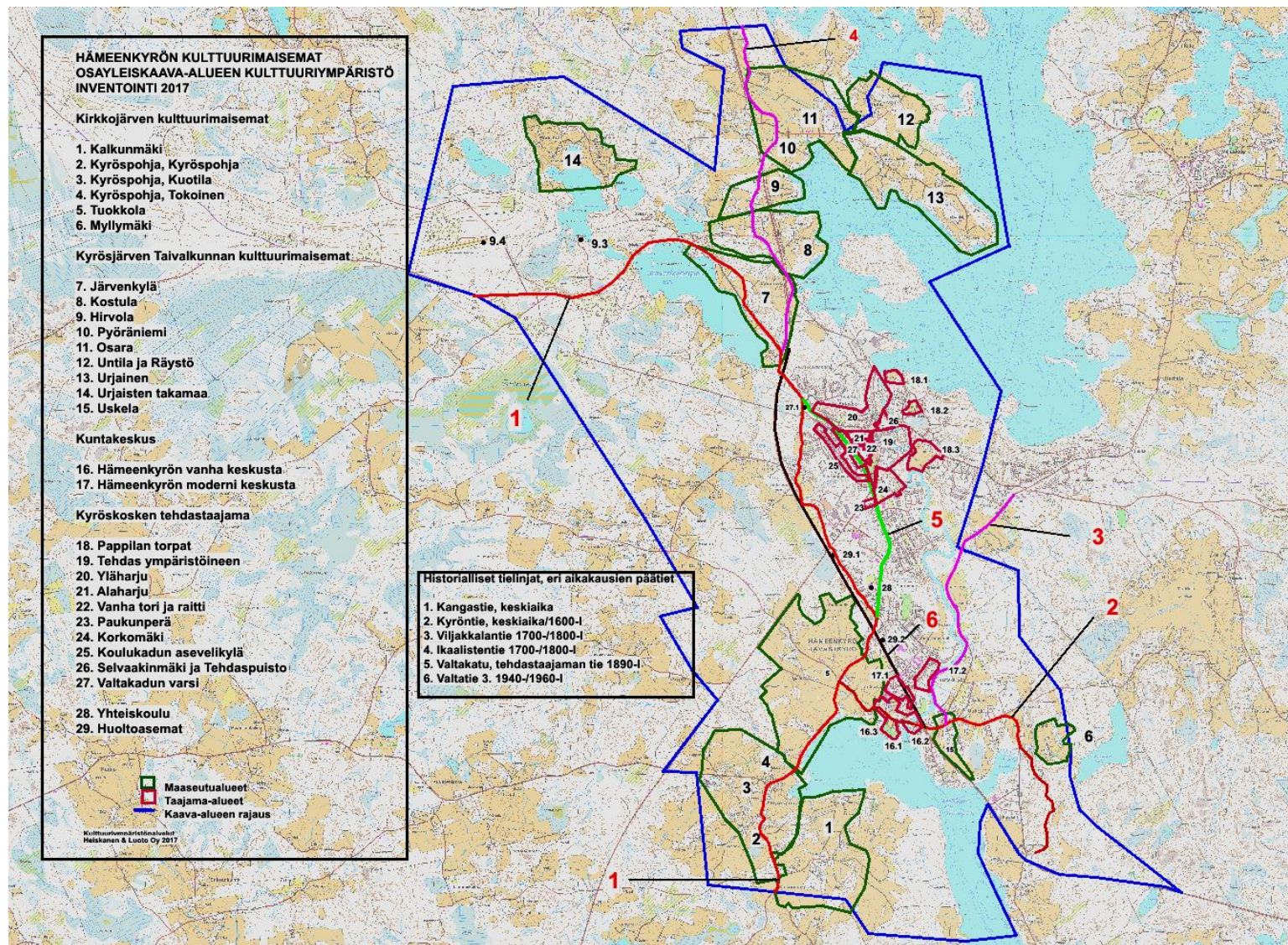
2.6 Historialliset maantiet

Kulttuuriympäristöselvityksessä on huomioitu aluekokonaisuuksien ja rakennuskannan ohella niitä jäsentävät historialliset tielinjat ja maisemat. Hämeenkyrön hyvää sijaintia vesistön varrella tukivat jo varhain maaliikenteen reitit. Selvityksessä on esitelty historiallisesti merkittävät reitit, jotka muodostavat historiallisten maaseutualueiden ja nykyisen taajaman rungon. Historialliset tielinjat ja niiden risteykset ovat vetäneet puoleensa asutusta, kohtaamispaikkoja ja palveluita. Vuosi 1918 kulminoituu tielinjoissa vanhan Kangastien ja Ikaalistentien risteuksen mäellä käydyssä taistelussa ja Tuokkolassa Kangastien ja Kyröntien risteyksessä käytynä jälkiselvittelynä, tuomiopaikkana. Hämeenkyrön historia tielinjoissa, kaava-alueen keskeiset tielinjat ovat 1500-, 1600-, 1700-, 1800- ja 1900-luvulta.



Vasemmalla vanhan Kangastien linjausta (nyk Turkimustie), joka jäi vähemmälle käytölle, kun Valtakatu valmistui 1890-luvulla uudeksi, Kyröskosken kautta kiertäväksi linjaukseksi. Vanha tielinja seurasi vanhaan tapaan maanpinnan ja -käytön muotoja kostean niityn ja loivan mäen rajapinnassa. Taustalla näkyy vanhaan kosteikkoon 1940-luvulla aloitettu ja 1960-luvulla valmiiksi saatu valtatie 3. Oikealla on Kyröntien vanhinta linjausta Myllymäen kylän eteläpuolella. Nimetön, harjannetta seuraava metsätie jäi pois käytöstä 1800-luvun lopulla, kun uusi reitti rakennettiin alarinteeseen, nyk. Ahrolantie.

Kaava-alueen kulttuurimaisemat ja eri aikakausien päätiet



1. Kangastie, entinen Kyröskankaantie (keskiaika)

Historia: Maantie Turusta Pohjanmaalle kulki keskiajalla ensin Laidetienä Kokemäenjoen vartta ylös. Laidetiestä erkani Karkussa ns. Kangastie, jonka linjaus kulki Hämeenkyrön Kirkkojärven kautta, jonka jälkeen tie nousi Hämeenkyrön Järvenkylässä Suomenselän helppokulkuisille ja kuiville kangasharjuille, joita tie seurasi Kankaanpään kautta aina Pohjanmaalle ja sen hallintokeskukseen Mustasaareen. Tie kunnostettiin keskiajalla, kun ruotsinvallan ajan hallintokeskukset kehittyivät. Tietä edelsi ja sen vaihtoehtoisena ja huomattavasti suurempana reittinä oli vesistöjä talvisin seuraava talvitie, joka erkani tiestä Järvenkylässä, siirtyen siellä Kyrösjärven jäälle. Kangastie oli kaukoreittinä merkittävä aina 1700-luvun lopulle, jolloin huomattavasti suurempi Porista Pohjanmaalle kulkeva maantie saatiin kuntoon. Samaan aikaan saatiin vaihtoehtoisia reittejä Pohjanmaalle ja Kangastien merkitys alkoi vähentyä. Hämeenkyrössä tie muodosti pitäjän päätien aina 1890-luvulle asti, jolloin tielinja siirtyi lähemmäksi Kyröskoskea (Valtakatu). Osuus Turk Tielinja on en edelleen pääosin käytössä. Tielinjan maisemaan liittyy keskiaikaan liittyvää asutusta mm. Kirkkojärven vanhaa kyläasutusta sekä Hämeenkyrön kirkko, pohjoisessa tie sivuaa Järvenkylän maakirjakylää. Tiehen liittyi kievareita, jotka toimivat Järvenkylässä ja Kyröspohjassa. Tiehen yhtyy Tuokkolan Raipalassa samanikäinen, Tammerkoskelta harjuja pitkin Hämeenkyröön tuleva Kyröntie.

Nykytila: Vanha vesistöä, kyliä ja viljelyksiä sivuava tielinja noudattaa 1700-luvun karttojen perusteella Kyröspohjantie-Nuijamiestentie-Turkimustie-Valtakatu-Vesajärventie linjausta. Tien varteen sijoittuvat Kyröspohjan, Kuotilan, Tokoisen ja Järvenkylän keskiaikaiset kylätontit. Tiehen liittynyt vanha kylä- ja viljelymaisema on hyvin säilynyt. Tielinja on pääosin perusparannettu ja asfaltoitu. Tien luonne, maisemanmuotoja seuraavana on kuitenkin säilynyt. Vanhempaa, hiekkapintaista tielinjaa on nähtävissä Turkimustien eteläpäässä sekä Järvenkylän vanhan kylän kohdalla, jossa kylätontit kiertänyt linjaus jäi pois käytöstä jo 1900-luvun alkupuolella. Tiehen liittyneet sillat ovat uusittu, Prentinojan sillassa on nähtävissä vielä vanhemman sillan kivirakenteita.

Kulttuurihistorialliset arvot: Varsinais-Suomi -Pohjanmaa tielinja keskiajalta, liikenne- ja asutushistoriallisesti sekä maisemallisesti erittäin merkittävä tielinja, RKY-2010 kohde.



Kangastie ja Prentinojan kivililta, vasemmalla nahkurin verstaas. Valokuva 1900-luvun alkupuolelta: *Kyröskosken perinneyhdistyksen valokuvakokoelma*

2. Kyrön tie (keskiaika/1600-l)

Kangastiehen liittyi jo varhain Tampereen (Tammerkosken) suuntaan johtava tielinja, joka tunnetaan jo 1600-luvulta, mutta on todennäköisesti vielä vanhempi. Harjuja ja vesistöä seuraava tielinja yhtyy Kangastiehen Herttualan kylässä, jossa ylittää Laitilan salmen. Tiehen liittyy toinen haara, joka yhtyy Kangastiehen Tuokkolan kylässä, ylittäen vesistön Pappilan kohdalla. Pohjoisempi haara sijoittuu kaava-alueelle. Laitilan salmen silta tuhoutui Pohjan sodassa, jonka jälkeen pohjoinen reitti vahvistui. Pohjoisen reitin tielinja ja Pappilan silta näkyvät 1650-luvun suurimittakaavaisessa kartassa. Tien varrelle sijoittuvat keskiaikaisina elementteinä Uskelan kylä, Hämeenkyrön pappila ja kirkko sekä Tuokkolan kylätontit. Tielinjan varteen, Pappilan maille syntyi 1800-luvun jälkipuoliskolla Hämeenkyrön kirkonkylä, sen hallinto- ja liikeraitti.

Nykytila: Vanha tielinja noudattaa 1700-luvun karttojen perusteella Tuokkolantie-Yrjö-Koskisentie-Siljantie-Kirkkoahde-Ahrolantie – linjausta. Tie on nykyisin osa taajaman tieverkkoa ja tietä on parannettu ja asfaltoitu. Tiehen liittynyt vanha asutus-, raitti ja viljelymaisema on säilynyt vain vähäiseltä osin. Kirkonkylässä (Pappila) ja Uskelassa nuorempi taajama- ja liikennerakentaminen on hämärtänyt tien aseman maisemassa. Tielinjan varrelle sijoittuvat Tiehen liittynyt vanha siltapaikka jäi pois käytöstä kun kolmostien ensimmäinen osa ja uusi silta valmistuivat 1940-luvun jälkipuoliskolla. Myllymäen eteläpuolella tielinjasta on säilynyt vanha, metsäalueelle sijoittuva linjaus. Tielinja siirtyi siellä lähemmäksi Kalalahden rantaa 1900-luvun vaihteessa. Tielinja yhtyy Tuokkolassa Kangastiehen.

Arvot: Tammerkoski-Hämeenkyrö, Hämeenkyrön kirkonkylä ja raitti 1800-l, RKY-2010 kohde. hyvin merkittävä paikallisesti.



Valokuva: Kyröskosken perinneyhdistyksen valokuvakokoelma

3. Viljakkalantie (1850)

Kyrön tiestä Uskelassa erkaneva ja Viljakkalaan johtava tielinja mainitaan vähäisenä, vanhana maantienä 1850. Vanhojen kyläalueiden ulkopuolelle sijoittuva tielinja pohjautuu Uskelan kylässä vanhaan kylätiehen, joka näkyy jo 1790-luvun isojakokartassa. Hämeenkyrön ja Viljakkalan kirkkoja yhdistävä Tielinja seuraa kaava-alueella Pappilanjokea. Jokivarteen syntyi tienvarrelle Uskelan kylän pienasutus 1800-luvun jälkipuoliskolla.

Nykytila: Vanha tielinja noudattaa 1790-luvun kartan perusteella nykyisen Rantakulmantien ja Kylmäojantien linjausta. Tie on Rantakulmantien osalta osa taajaman tieverkkoa ja tietä on parannettu ja asfaltoitu. Rantakulmantiehen liittynyt vanha tienvarsiasutus on suurelta osin uudistunut ja laajentunut, joskin mittakaava on säilynyt.

Arvot: Viljakkalantie, vanha kylä- ja maantie. Linjaus seuraa Pappilanjoen rantaa. Paikallisesti merkittävä tielinja.

4. Ikaalisten tie 1700-/1800-l

Vanhasta Kangastiestä Järvenkylässä haarautuva Hämeenkyrön ja Ikaalisten välinen maantie pohjautuu vanhempiin kylätiehen, joka näkyy hyvin 1790-luvun isojakokartassa. Maantienä tielinja mainitaan 1830-luvulla ja se kunnostettiin ja levennettiin 1860-luvulla valtion kustannuksella. Maiseman muotoja, vesistöä, peltoja ja mäkiä seuraava tielinjan varrelle sijoittuvat Järvenkylän, Kostulan, Hirvolan ja Pyöräniemen vanhat kylät sekä pohjoisosassa Osaran kartanon ja maatalousoppilaitoksen laaja viljelymaisema. Tien varteen siirtyi isonjaon jälkeen kylien kantataloja sekä kylien pienasutusta. Tielinjan varrelle, lähelle Kangastien ja Ikaalistentien risteystä jäävät Mannamäki ja Alasenharju, joiden rinteillä käytiin kovia taisteluita punaisten ja valkoisten välillä maaliskuussa 1918. Tielinjojen ohella vesistöjen väliselle kannakselle sijoittuvalle Mannamäelle on pystytetty muistomerkki 1938. Hiekkapintainen ja maisemassa mutkitteleva tielinja oli 1930-luvulla osa suunniteltua uutta valtatieverkkoa. Tämän vanhan valtatie 3. kivinen kilometripylväs on nähtävissä Pyöräniemen Mikkolan pihapiirin kulmalla. Mutkainen tielinja uudistettiin maisemaa suoraviivaisesti halkovaksi valtatieksi 1950-



luvulla, jolloin vanha tielinja katkesi useista kohdista ja jäi paikallistieksi. Uutta valtatieä on voimallisesti uudistettu 2000-luvulla, liittymät ovat vähentyneet ja paikallistieksi on tehty uudet tiet valtatie rinnalle, jolloin valtatie asema vanhassa kylä- ja viljelymaisemassa on korostunut merkittävästi.

Kuva: Ikaalistentie haarautuu Järvenkylän Matin (Nuutin) talon kohdalla vanhasta Kangastiestä. Tie ja risteykset vetivät puoleensa asutusta ja kauppoja. Matti siirtyi nykyiselle paikalle tienristeykseen vanhalta kylätontilta 1800-luvun aikana. *Kyröskosken perinneyhdistyksen valokuvakokoelma*

Nykytila: Vanha tielinjan katkaisee useassa kohdassa Vt. 3. Vanhaa tielinjausta noudattaa nykyinen Kostulantie. Vanhan tielinjan osia nykyisen Vt.3 itäpuolella on mm. Kauhtuantie. Tien varrella ovat mm. Järvenkylän Matti, Hirvolan Klemola ja Hirvo ja Pyöräniemen Mikkolan kantatalot, Kostulassa kaupparakennus sekä kylien pienasutusta. Paikoin rakennuskanta on uudistunut ja uudistettu Vt. 3 vaikuttaa vahvasti vanhan asutus-, viljely- ja vesistömaiseman hahmottamiseen. Paikoin vanhalta tieltä aukeaa näkymiä rinnepeltojen yli Kyrösjärvelle.

Arvot: Ikaalistentie, vanha kylä- ja maantie 1700-l/1800-l, Vanha kylä- ja viljelymaisema, Mannamäen taistelupaikka. Paikallisesti merkittävä tielinja.

5. Kyröskoskentie, Valtakatu 1890-luku

Kyröskoskella oli aina 1800-luvun keskivaiheille saakka lähinnä kylien myllyjä. Ajan päätie, Kangastie ohitti kosken ja jokivarren kaukaa sen länsipuolelta. Koskelle tiestä erosi vähäinen paikallistie, Myllytie, ylhäällä harjulla. Asutusta edustivat Korkomäen ja Kyröskosken torpat. Kyröskosken tehdas perustettiin 1870-luvulla ja siitä kasvoi merkittävä tehdasyhdyskunta. Kyröskosken kautta kiertävä, vanhas-ta Kangastiestä erkaneva maantie rakennettiin 1890-luvulla. Kyröskosken taajaman kasvaessa tiestä, sen Valtakatu -osuudesta kasvoi Kyröskosken uusi liikekeskus 1940- ja 1950-luvulla. Tärkeä seuraintalo Hällä-pirtti rakennettiin Valtakadun ja Kangastien risteykseen.

Nykytila: Nykyisin tielinja on Ristamäentien ja Valtakatu. Tielinja muodostaa Hämeenkyrön ja erityisesti Kyröskosken tehdastaajaman pääväylän, jonka Valtakadun osuudelle keskittyi sotien jälkeen taajama-, liike- ja teollisuusrakentamista. Tiemaisemaan liittyvät alue-

kohteista Kyröskosken liikekeskustan ohella Korkomäki, Paukunperä, Koulukadun pientaloalue ja kohteena Yhteiskoulu. Tien varrelle syntyi sotien jälkeen asutusta mm. Puronsuun omakotialue.

Arvot: Kyröskosken ja taajaman päätie. Tiemaisemaan liittyy useita työssä esiteltyjä kulttuuriympäristöjä. Erittäin merkittävä paikallisesti.



Valokuva, Valtakadun sotien jälkeistä liikerakentamista harjulta kuvattuna. *Kyröskosken perinneyhdistyksen valokuvakokoelma*

6. Valtatie 3. 1940-1960-luku

Suomen tiestö oli hevoskaudella harvalukuista ja huonokuntoista, talvisin oli yleensä käytössä paremmat järviä ja peltoja seuraavat talvitiet. Maisemarakennetta seuraavat tiet olivat kapeita, mutkaisia ja mäkisiä. Tieverkko yhdisti enemmän kyliä ja kirkkoja kuin kaupunkeja. Maakunnallisia keskuksia yhdistävä uusi valtatieverkko suunniteltiin 1930-luvulla Suomen kehittyessä ja autoistuessa voimakkaasti. Hankkeen toteuttaminen siirtyi toisen maailmansodan jälkeiseen aikaan, ollen näin ajallisesti osa jälleenrakennusta. Työtä hidasti pitkään sen kuuluminen työllisyystöihin, jolloin koneiden käyttö oli vähäistä, pääpainon ollessa lapiotöissä. Hämeenkyrössä uusi tielinjaus toteutui useassa vaiheessa. Ensimmäisenä valmistui sotien jälkeen Uskelan ja Pappilan maille linjattu tieosuus, johon liittyi myös uusi Pappilanjoen ylittävä betonisilta. Valtatie ei enää pohjautunut vanhoihin tielinjoihin tai maastomuotoihin vaan se linjattiin kulkemaan suoraviivaisesti halki maiseman. Uskelan ja Pappilan mailla tien linjaus halkoi vanhoja, aikaisemmin tärkeinä pidettyinä kyläpeltoja. Tieuudistus kytkeytyy vahvasti Hämeenkyrön uuden, modernin hallinto- ja liikekeskuksen rakentamiseen. Tien varrelle rakennettiin 1940- ja 1950-luvulla hallinnon ohella hyvinvointiyhteiskunnan peruspilarit terveystalo, sairaala, kunnanlääkärin talo ja kunnantalo. Aikakauden liikerakentamista kokonaisuudessa edustivat säästöpankki ja sähköliike. Tien varteen syntyi myös ajalle tyyppillistä omakotiasutusta sekä muutamaa vuotta myöhemmin sen Kyröskosken liittyisiin huoltoasemat TB ja Esso. Autojen määrä lähti nousuun 1960-luvun alkupuolella elintason noustessa ja tuonnin vapautuessa. Liikenteen nopeuksien ja määrien kasvaessa valtatie uudistettiin 1970-luvulla, jolloin Pappilan mailla harjannetta leikattiin, jolloin tie vajosi keskustassa nykyiseen kanjoniin. Tien nuorempaa uudistuserostumaa edustavat 1990-luvulla liikenneympyrät, joiden kaunistamisesta vastasi taiteilija Osmo Rauhala.



Kuva: Pappilanjoki ja uusi maantiesilta 1940-luvun lopulla. Vanha vesireitti oli tällöin vielä voimissaan. Vesistön uitto ja höyrylaivaliikenne olivat alkaneet 1800-luvun jälkipuoliskolla, parhaimmillaan Hämeenkyrön kautta ui vuodessa noin puoli miljoonaa tukkia ja Kyröskosken tehdas kuljetti tuotteensa alas vesistöä Siuroon, Porin radan varteen. Betonirakenteinen valtatie 3. silta ennakoi jo uutta aikaa, noin kymmenen vuotta myöhemmin vesistön puu-, tavaraj- ja henkilökuljetukset olivat siirtyneet pääosin autokuljetuksiin. Vanha vesireitti hiljeni lopullisesti. Kuva teoksesta Tampereen seudun kuvia 1948.

Nykytila: Tien rooli maisemassa on kasvanut liikennemäärien ja nopeuksien kasvaessa. Tie on muuttunut perusparannuksissa yhä enemmän maisemaa leikkaavaksi elementiksi. Liittymät ovat vähentyneet tien perusparannuksissa.

Arvot: Liikennehistoria, taajamahistoria. Aluekohde 17.1 Hämeenkyrön moderni keskusta. Valtatie 3 liittyy nykyisen Hämeenkyrön taajaman syntyyn. Tien varrelle, vanhaan kirkkomaisemaan rakennettiin Hämeenkyrön moderni hallinto- ja liikekeskus 1940- ja 1950-luvulla. Valtatie määräiti vahvasti taajaman laajentumista, Hämeenkyrön uusi liikekeskusta kehittyi 1950-luvun hallintokeskuksen ja valtatie pohjoispuolelle 1970- ja 1980-luvulla.



Valtatien ja Kyröskosken taajaamaan johtavien pääteiden risteykseen rakentuivat 1960-luvun alkupuolella, heti tien valmistuttua Teboilin ja Esson huoltamot. Vaikka nykyisin polttoainekatokset peittävät rakennukset ja julkisivumateriaalit ovat uudistuneet, ovat asemat edelleen toiminnassa ja tunnistettavissa. Valokuvat: *Kyröskosken perinneyhdistyksen valokuvakokoelma*



3 Yhteenveto, arvot ja suositukset

Hämeenkyrön osayleiskaava-alueen rakennetun ympäristön ominaispiirteet käsittävät koko historian kyläkauden kylä-, kirkko- ja ag-
raarimaisemista aina teollisuus- ja taajamamaisemiin. Maaseutu- ja taajamamaiset muodostavat hyvin säilyneitä kokonaisuuksia,
joihin liittyy historiallisia tielinjoja.

3.1 Maaseutualueet:

Kirkkojärven kulttuuriympäristö: Kirkkojärven länsirannan harjanne- ja rinnemaisemia sisältävä kylä- ja viljelymaisema (kylä- ja alue-
kortit 1,2,3,4,5). Keskiaikaisen Kangastien varrelle nauhamaisesti sijoittuvat historialliset kylät Kalkunmäki, Kyröspohja, Kuotila, Tokoi-
nen ja Tuokkola, joissa näkyy vanhojen ryhmäkylien tiivis rakenne sekä 1700-luvun isojaon ja 1900-luvun vaihteen yhteiskunnallisen
muutoksen ja kehityksen vaikutukset kauppoina, pienteollisuutena ja palveluina. Alueella on useita kylien kantataloja, pihapiirejä,
1700-luvun osataloja sekä 1900-luvun vaihteen ja alkupuolen kauppa-, yhdistys-, palvelu-, paja-, saharakennuksia. Asutushistoriaa
edustavat autioituneet tilojen ja torppien asuintontit. Alue rajautuu koillisessa Hämeenkyrön kirkko- ja raittimaisemaan (aluekortti 16.)
sekä sodan jälkeen rakentuneeseen Hämeenkyrön taajamaan. Aikaisemmin maisemaan kuuluneet Pappila ja Uskela ovat sulautuneet
osaksi taajamarakennetta. Taajama on erottanut myös itärannalla olevan pienen, omaleimaisen Myllykylän omaksi kokonaisuudeksi.

Arvot ja muutokset: Hyvin säilynyt, asutus- ja maisema-arvoiltaan merkittävä ja laaja kokonaisuus. Taajamaan rajautuvalla vanhalla
kylä- ja viljelymaisemalla on paljon historialliseen kylämaisemaan liittyviä elementtejä, osa maakunnallisesti arvokasta kulttuurimai-
semaa. Aluetta halkovat tielinjat ovat osa valtakunnallisesti merkittävää rakennettu ympäristöä. Kirkkojärven koilliskulmalla vanha ky-
lä- ja viljelymaisema on muuttunut 1950-luvun jälkeen pappilan ja osin Uskelan kylän maille rakentuneet Hämeenkyrön taajaman vai-
kutuksista. Vanhoista kylistä vanhan Kyröntien varrella oleva Uskela (aluekortti 15) on säilynyt kylätonttina, mutta on maisemallisesti

jäänyt osaksi Hämeenkyrön keskustan taajama- ja liikennemaisemaa. Oman, erillisen ja intensiivisen kokonaisuuden muodostaa Myllykylä.

Suosituks: Kylät ja rakennukset osana tie- vesistö- ja viljelymaisemaa. Historiallinen rakenne ja rakennukset säilytettävä, rakennustapaohjeet. Uudisrakentamisessa huomioitava erityisen tarkkaan rakennusten sijoittelu, materiaalit ja mittakaava. Maiseman ei saisi antaa kasvaa umpeen. Kylä- ja viljelymaisemalla tulisi olla selkeä rajapinta taajamaan. Taajaman ja viljelymaiseman rajapintaa ei tarvitse maisemoida, vaan se muodostaa oman, alueen nuorempaa käyttöä edustavan aluekokonaisuuden.

Taivalkunnan ja Järvenkylän kulttuuriympäristö: Kyrösjärven eteläosaan, suojaisan lahden ympärille jo keskiajalla raivattu ja useita kyliä käsittänyt laaja kylä- ja viljelymaisema, aluekortit 7, 8, 9, 10, 11, 12, 13 sekä erillisenä takamaiden torppa-alueita edustava Särkjärvi, aluekortti 14. Alueen asuttaminen on alkanut jo esihistoriallisella ajalla. Järvenkylän, Kostulan, Hirvolan, Pyöräniemen, Osarana, Untilan, Räystön ja Urjaisten kylät muodostavat huomattavan laajan maatalouden kulttuurimaiseman Kyrösjärven suojaisan lahden ympärille. Vesistö- ja viljelymaisemaa seuraavat historialliset Kangastie ja Ikaalistentie, joiden risteuksen tuntumassa käytiin sisällissodassa, vuonna 1918 Mannanmäen taistelu. Kulttuurimaisemaan on vaikuttanut maisemien metsittyminen ja valtatie 3. sotien jälkeinen linjaus sekä taajama-aikaan liittyvä omakoti- ja vapaa-ajan asutus.

Arvot ja muutokset: Asutushistoriallisesti vaikuttava, maatalouden perinteiseltä rakennuskannaltaan osin supistunut ja uudistunut. Historiallista maisemaa ja rakennuskantaa dominoi Osaran kartano ja maatalousoppilaitos, johon osa alueen kylistä ja taloista liitettiin 1600- ja 1800-luvulla. Alueella ovat mm. Pakulan ja Räystön autoituneet kylätontit. Nykymaisemaa dominoivan valtatie rakentaminen 1960-luvulla katkaisi vanhan Ikaalistentien linjauksen ja kylämaisemia useasta kohtaa. Kumpuilevaa maisemaa leikkaavan valtatie irrallinen asema maisemassa vahvistui 2010-luvulla, kun tielinjaa perusparannettiin.

Suosituks: Kylä- ja viljelymaisemaan liittyvien maisema-arvojen sekä historiallisen rakennuskannan säilyttäminen.

3.2 Taajama-alueet

Kyröskosken taajama on kokonaisuudessaan hyvä esimerkki kosken partaalle harjumasemaan ja yhden tehtaan ympärille 1800-luvun jälkipuolella rakentuneesta teollisuustaajamasta, jonka tehdasvetoinen rakentaminen jatkui aina 1900-luvun jälkipuoliskolle saakka. Aluekortit 19. Tehdas, 20. Yläharju, 21. Alaharju, 22. Vanha tori ja raitti, 23. Paukunperä, 24. Korkomäki, 25. Koulukadun asevelikylä, 26. Selvaakinmäki ja Tehtaanpuisto ja 27. Valtakadun varsi antavat hyvän kuvan yhdyskunnan kerrostumista ja kehityksestä. Vauraan ja vanhan kylä- ja viljelymaiseman keskelle, mylly- ja torppamaisemaan rakentunut tehdas ja yhdyskunta muodostavat puumaisesti kasvaneen ja useita eri rakennuskerrostumia sisältävän kokonaisuuden. Alueen ja rakennusten suunnittelussa on käytetty hyviä ja tunnettuja suunnittelijoita. Eri-ikäiset ja -tyyppiset alueet muodostavat tehtaan ja 1890-luvun päätien ympärille omat kokonaisuudet. Alueen vanhempaa käyttöhistoriaa edustavat taajamarakenteen sisään jääneet pappilan kolme torppaa, 18. Pappilan torpat.

Arvot ja muutokset: Teollisuus-, asutus- ja rakennushistoriallisesti merkittävä kokonaisuus, useita merkittäviä rakennuskerrostumia ja aluekokonaisuuksia 1800-luvulta aina 1950-luvulle. Alueella on käytetty tunnettuja suunnittelijoita. Alueiden sekoittuminen ja purkamisen on lisääntynyt 1900-luvun jälkipuoliskolla tehtaan vaikutuksen vähentyessä.

Suosituks: Alueen kerrostumien ja alueiden ominaispiirteiden vaaliminen, rakennustapaohjeet.

Hämeenkyrön keskustaajama: Kuntakeskuksen kerrostumia keskiajalta aina nykypäiviin saakka. Rinnakkain ovat perinteinen Kirkonkylä ja moderni hallintokeskus tielinjoineen. Ennen taajamaa ja teollistumista kirkko ja pappila hallitsivat Kirkkojärven rannalla, Pappilajoen suulla laajaa kylä- ja viljelymaisemaa. Vesireittiä leikkasi vanha, yleisiin maanteihin kuuluva Kyröntie. Kirkko- ja pappila nousivat ylemmäksi rinteeseen 1700- ja 1800-luvulla. Kirkonkylä palveluineen ja liikerakennuksineen kehittyi 1900-luvun vaihteessa raitin varrelle. Uusi hallintokeskus kasvoi 1940-luvulla kirkonkylän pohjoispuolelle, uuden maantien, valtatie 3. varteen. Taajama kasvoi uuden tien suunnassa, uusi liikekeskus alkoi kasvaa jälleen edellisen pohjoispuolelle 1960-luvulla, taajaman kasvu jatkui pohjoiseen, jossa se 2000-luvulla kohtasi Kyröskosken laajentuvan taajaman. Hämeenkyrön keskusta on rakentunut puumaisesti pääosin Hämeenkyrön

pappilan ja osin Uskelan kylän maille. Kostulasta on taajaman yhteydessä säilynyt vanha kyläkeskusta ja Kyröntien linjausta, 15. Uskelan kylä. Selkeitä taajaman historiallisia aluekokonaisuuksia edustavat taajaman vanhimmat osat, alueet 16. Hämeenkyrön vanha keskusta ja 17. Hämeenkyrön moderni keskusta. Taajamarakentamisen nuoremmat kerrostumat valtatie pohjoispuolella mm. 1960-luvun liikekeskusta ovat jo osin uudistuneet, eivätkä enää muodosta vastaavia, yleiskaavassa huomioitavia korkeatasoisia ja hyvin säilyneitä kokonaisuuksia.

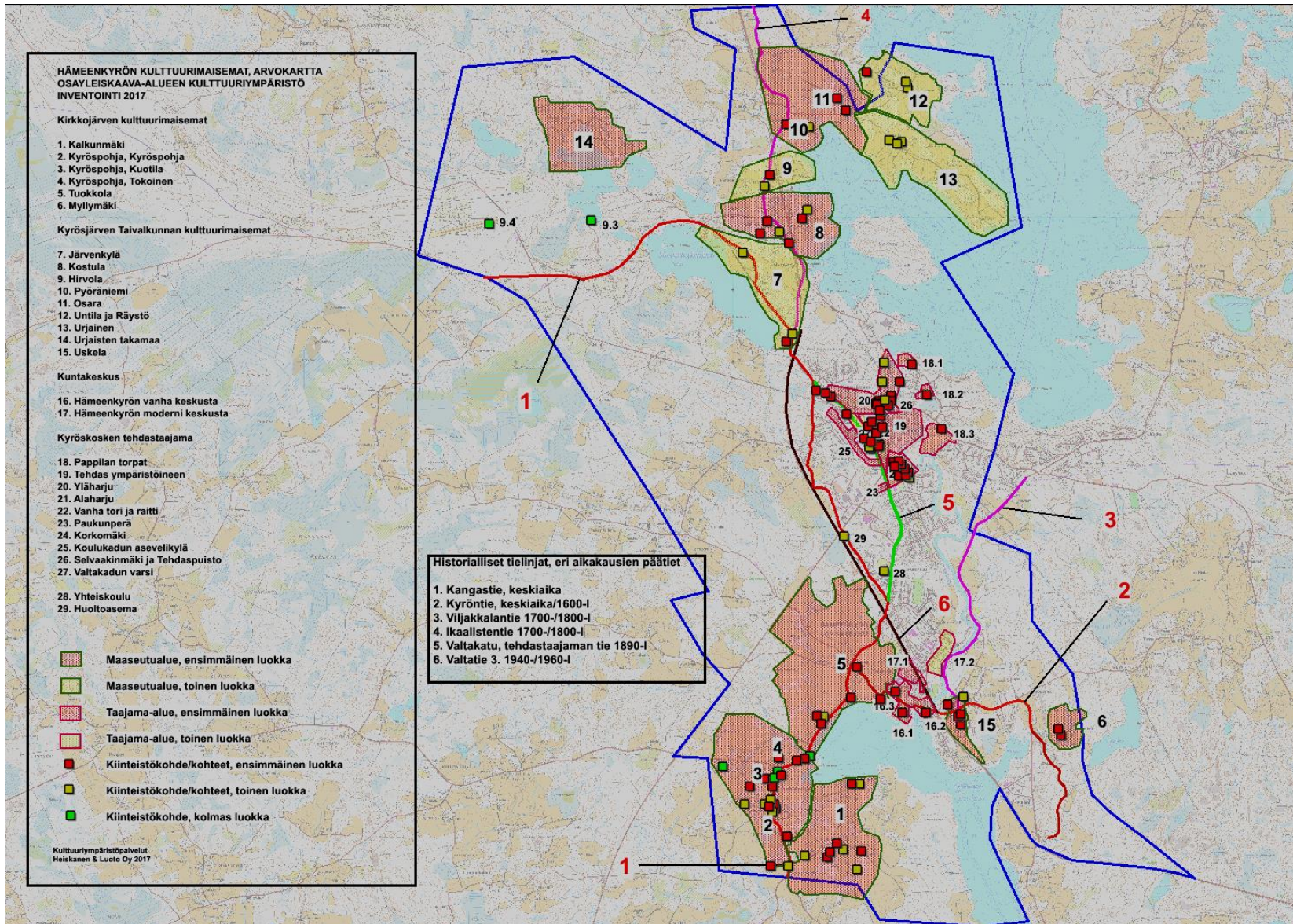
Arvot ja muutokset: Kuntahistoria, taajamarakentamisen kerrostumat. Nähtävissä vanha kirkonkylä ja sen modernisaatio rinnakkaisena ja omina aluekokonaisuuksina. Rungon muodostavat tielinjat, Kyröntie ja valtatie 3. Nuorempi taajamarakentaminen on hämärtänyt alueiden rajapintoja.

Suosituks: Arvoalueiden asema ja rakennuskanta sekä suhde ajan tiestöön tulee säilyttää. Rakennustapaohjeet, alueiden ominaispiirteiden ja rajapintojen säilyttäminen. Uskelan kylän maisemallinen asema taajamarakenteessa tulisi säilyttää.



Näkymä Siljantieltä Uskelasta

3.3 Alueiden ja kohteiden arvoluokat, kartalla ja taulukossa





Kulttuuriympäristöpalvelut Heiskanen & Luoto Oy

Hämeenkyrön rakennetun ympäristön inventointi 2017		
HÄMEENKYRÖN MAASEUTUALUEET		
nro	nimi	arvaluokka I-III
1. Kalkunmäki		
1.1	Anttila	II
	Helala	I
1.2	Patanen	I
1.3	Tiipiä (Purttu)	I
1.4	Märi, Okslammi	I
1.5	Soro, Metsälä	II
1.6	Munkki	I
1.7	Mäkitupia	I
1.8	Tonttila	II
1.9	Hellu	II
2. Kyröspohja		
2.1	Törmä II	I
2.2	Kievari	I
2.3	Sipilä	II
2.4	Frantsila	I
2.5	Haimala	II
2.6	Kipari	II
2.7	Heininen	I
2.8	VPK	II
2.9	Kyrön auto	I
2.10	Kunnalliskoti	I
2.11	Hiukkanen	II
2.12	Seuraintalo, Pässinmäki	I
2.13	Potilan tiilitehdas	III
3. Kuotila		
3.1	Kuotila	I
3.2	Juuse	I
3.3	Paja, Seppälä	I
3.4	Kauppa, Pyydys I	III

3.5	Kauppa, Kalhu	I
4. Tokoinen		
4.1	Rossa	I
4.2	Tuominen	I
5. Tuokkola		
5.1	Raipala	I
5.2	Tuokkola	I
5.3	Lintola	I
5.4	Unhola	II
5.5	Raipalan saha	I
5.6	Etelälehto	I
5.7	Prentin saha	III
6. Myllymäki		
6.1	Eljaala	I
6.2	Mattila	I
7. Järvenkylä		
7.1	Järvenkylän kylätontti	II
7.2	Matti	I
7.3	Ritamäki	II
8. Kostula		
8.1	Poussa	I
8.2	Paasto	II
8.3	kauppa, Soukko	I
8.4	Mannamäen näkötorni	I
8.5	Lehtonen	II
8.6	Kujansuu	I
9. Hirvola		
9.1	Hirvo (Esko)	II
9.2	Klemo	I
9.3	Leirikeskus, Lund	III
9.4	Hämeenkyrön lentokenttä	III

10. Pyöräniemi		
10.1	Vanha-Yrjölä	II
10.2	Mikkola	I
11. Osara		
11.1	Osaran kartano	I
11.2	Osaran maatalousoppilaitos	I
12. Untila-Räystä		
12.1	Jouti	II
12.2	Hakala	II
12.3	Prakka	I
13. Urjainen		
13.1	Antila	II
13.2	Piekola	II
13.3	Harvia	II
14. Särkijärvi, Urjaisten takamaa		
15. Uskela		
15.1	Heiska	I
15.2	Uusi-Käkelä	I
15.3	Mattila	I
15.4	Kivinavetta	II
15.5	Kappalaisen pappila, Nuuttila	I
HÄMEENKYRÖN TAAJAMA-ALUEET		
16. Hämeenkyrön vanha keskusta		
16.1	Kirkkomaisema	I
16.2	Uskelanniemi	I
16.3	Yrjö Koskisentien asutus	I

17. Hämeenkyrön moderni keskusta		
17.1	Hallinto- ja liikekeskus	I
17.2	Piikainniityntien asutus	II
18. Pappilan torpat		
18.1	Koski	I
18.2	Yliniskala	I
18.3	Ala-Niskala	I
19. Tehdas ympäristöineen		
20. Yläharju		
20.1	Hakala	I
20.2	Kulmala	I
20.3	Harjunpää	I
20.4	Harjunsivu	I
20.5	Ylätalo	II
20.6	Pajamäki	I
20.7	Vuohelantien-Timins. mäkitupa-asutus	II
20.8	Koivuranta	I
20.9	Pelttari	I

20.10	Rekola	I
20.11	Rinnetien ja Korpikaivontien risteys	I
20.12	Viidentien risteys	II
21. Alaharju		
21.1	Koskisen paja	I
21.2	Osuuskaupan leipomo	I
22.3	Tasanteen kauppa	I
22. Vanha tori ja raitti		
22.1	Aho	I
22.2	Viiskulma, liikerakennus	I
22.3	Hietala, liikerakennus	II
22.4	Kainola, liikerakennus	I
23. Paukunperä		
24. Korkomäki		
24.1	Federleyn huvila	I
24.2	Kivipari	I
24.3	Puistopari	I
24.4	Korkola	I
24.5	Metsola	II
24.6	Koivupuisto	I
24.7	Jokipuisto	I

24.8	Jokipalatsi	I
24.9	Koskilinna	I
25. Koulukadun asevelikylä		
25.1	Alakylä	II
25.2	Keskikylä	II
25.3	Ahjola	I
25.4	Yläkylä	I
26. Selvaakinmäki		
27. Valtakadun varsi		
27.1	Seuraintalo, Hällä-Pirtti	I
27.2	Valtakadun ja Kyrönk. risteys	I
27.3	liikerakennus, Yhdys-Kyrö	I
27.4	Savela	I
27.5	liikerakennus, Kirjala	II
27.5	liikerakennus, Pankkila	II
28		
28	Yhteiskoulu	II
29.1	Huoltoasema, Esso	II
29.2	Huoltoasema, Teboil	II

LUOKKA I ■ erityisen merkittävät alueet tai kohteet

Nämä kohteet edustavat parhaalla mahdollisella tavalla maaseudun tai taajaman asutus- ja rakennushistoriaan sekä kylä- tai taajamakuullisiin ilmiöihin kytkeytyvää kulttuuriperintöä hyvin säilyneine kokonaisuuksineen. Kohteet omaavat suuren intensiteetin. Tämän luokan kohteet tulisi ehdottomasti säilyttää.

LUOKKA II ■ merkittävät alueet tai kohteet

Nämä kohteet ovat taajaman tai maaseudun kulttuuriperintöä edustavia ja vähintään kohtalaisen hyvin säilyneitä, intensiteettiä omaavia. Nämä kohteet olisi suotavaa säilyttää.

LUOKKA III ■ kulttuurihistorialliset arvot enemmän historiallisia tai maisemallisia

Kohteiden alkuperäinen tyyli on muuttunut ja/tai ne ovat asutus- ja rakennushistoriallisilta ja/ tai taajamakuullisilta merkityksiltään vähäisempiä. Kohteet ovat osa kokonaisuutta

4 Lähteet

Kirjallisuus:

Hämeenkyrön historia 1, esihistorialliselta ajalta vuoteen 1721, Vammala 1983

Hämeenkyrön historia 2, vuodesta 1722 vuoteen 1865

Hämeenkyrön historia 3, vuodesta 1866 vuoteen 2000

Suomen asutus 1560-luvulla: kyläluettelot ja kartasto, Helsingin yliopisto, historian laitos, 1973.

Suomen maatilat, tietokirja maamme keskikokoisista ja suurista maatiloista, osa III Hämeen lääni, Porvoo 1931.

Tampereen seudun kuvia, Tampere-Seura 1948

Inventoinnit ja selvitykset:

Kuitunen Juhani, *Alueinventoinnin Hämeenkyrön vanhan keskustan ja kirkonseudun kohteista*, 1997.

Niukko Kirsi, *Kyröskosken teollisuustaan rakennusinventointi* 2001.

Museoviraston *Suomen rakennuskulttuurin päiväämätön yleisluettelo* Hämeenkyrön rakennetusta kulttuuriympäristöistä, mm. tietoa Kalkunmäen, Kyröspohjan, Uskelan ja Pappilan kylistä.

Tampereen seutukaavaliiton selvitykset 1970- ja 1980-luku.

Maakuntakaava 2040, Kulttuuriympäristöt, Kulttuurimaisemat-kohdekortti Ikaalinen-Juupajoki, Lasse Majuri, Pirkanmaan liitto, Pirkanmaan maakuntakaavan 2040 selvitykset. <http://maakuntakaava2040.pirkanmaa.fi>

Valtakunnallisesti merkittävät rakennetut ympäristöt (RKY-2010)

Karttakirjat:

Maanmittaushallituksen toimittama Suomen kartta 1920, Suomen karttakirja 1920 näköispainos, Porvoo 2004.

Suomen karttakirja 1799, C.P. Hällströmin Suomi-kartasto, Porvoo 2005.

Historialliset kartat:

Maanmittaushallitus, Maanmittaushallituksen uudistusarkisto, KA

Kalkunmäen, Kyröspohjan, Tuokkolan, Pappilan, Uskelan, Järvenkylän, Kostulan, Hirvolan, Pyöräniemen, Osaran, Räystön, Untilan ja Urjaisten kylän historialliset kartat, iso- ja uusjaon sekä nuoremmat tiluskartat

Suomen yleiskartta 1866–72, E2, Jyväskylän yliopisto, historialliset kartat, <http://urn.fi/URN:NBN:fi:jyu-200806175510>.

Venäläinen topografikartta 1910, Senaatin kartasto XXI-XVII: 20-21. digitaaliarkisto, KA.

Peruskartat 212211 Kyröskoski ja 212210 Hämeenkyrö1:20 000 v. 1959, 1963, 1982, 1989.
<http://vanhatpainetutkartat.maanmittauslaitos.fi/>

Historialliset valokuvat:

Kyröskosken perinneyhdistyksen valokuvakokoelma

Informatit:

Jouko Hannu