

Sasi-Mahnala-Laitila-Metsäkulma osayleiskaava

Kulttuuriympäristöselvitys

Raportti

14.3.2023



Sasi-Mahnala-Laitila-Metsäkulma osayleiskaava

Kulttuuriympäristöselvitys

SISÄLLYSLUETTELO

1	Johdanto	2
2	Käsitteet	3
3	Lähtökohdat.....	7
3.1	Inventointialue	7
3.2	Alueen historia	9
3.3	Menetelmät	16
3.4	Aiemmat selvitykset	16
3.5	Valtakunnalliset ja maakunnalliset arvot	17
3.5.1	Valtakunnallisesti arvokas maisema-alue	19
3.5.2	Valtakunnallisesti merkittävät rakennetut kulttuuriympäristöt: Hämeenkancaantie.....	20
3.5.3	Maakunnallisesti arvokas maisema-alue	21
3.5.4	Sasin-Mahnalan kulttuurimaisema.....	22
3.5.5	Kierikkalan-Vanajan-Laitilan-Kirkkojärven kulttuurimaisema	23
4	Arvojen määrittely	24
5	Arvokkaat alueet ja kohteet.....	26
5.1	Laitila.....	29
5.2	Mahnala	31
5.2.1	Yliskylä	32
5.2.2	Alaskylä	34
5.2.3	Koulun raitti.....	35
5.2.4	Mihari.....	36
5.2.5	Lemmakkala	37
5.3	Sasin kioskin ympäristö.....	39

5.4	Vanha-Sasi	41
5.5	Palko	44
5.6	Muotiala	46
5.7	Sarkkila	48
5.8	Alhoniemi	52
5.9	Metsäkulma.....	54
5.10	Hämeenkaan-Kyrönkankaantie	58
5.11	Erilliset merkittävät kohteet	60
6	Yhteenveto	68
7	Liitteet.....	70

Sasi-Mahnala-Laitila-Metsäkulma osayleiskaava Kulttuuriympäristöselvitys

Raportti

1 Johdanto

Kulttuuriympäristöselvitys laaditaan osana Hämeenkyrön kunnan Sasi-Mahnala-Laitila-Metsäkulma osayleiskaavaprojektia. Kulttuuriympäristöselvitys kattaa koko kaava-alueen keskittyen alueen historiallisiin kyliin. Selvityksessä on käyty 13 kyläaluetta tai muuta kulttuurihistoriallisesti arvokasta kohdetta sekä inventoitu erikseen 147 rakennuskohdetta. Arvoalueet kuvataan tarkemmin kappaleessa 5. Selvityksen liitteenä on inventointikortit.

Selvityksen tavoitteena on tarkentaa maakunnallisten inventointien tuloksia ja tunnistaa paikallisia kulttuuriympäristöarvoja. Selvityksessä pyritään yksittäisten rakennusten luetteloinnin sijaan suurempien kokonaisuuksien ja kulttuuriympäristön kokonaisvaltaiseen ymmärtämiseen. Kaavoitusprosessin yhteydessä on laadittu lisäksi arkeologinen selvitys sekä maisemaselvitys, joita on hyödynnetty tämän selvityksen tietolähteinä, ja niissä perehdytään syvemmin niihin aiheisiin kuin tässä selvityksessä.

Selvityksen laatiminen on aloitettu kaavan aloitus- ja valmisteluvaiheessa Hämeenkyrön kunnan omana työnä arkkitehti Mia Salorannan toimesta, jolloin on tunnistettu alueen arvot kaavan tavoitteiden asettamisen lähtökohdaksi. Selvityksen on koonnut ja tehnyt loppuun A-Insinöörien maisema-arkkitehtuurin yo Anu Juvonen ja arkkitehti Johanna Närhi. Selvitys on valmistunut kaavan ehdotusvaiheessa kesällä 2022.

Selvityksen aikana kaava-alueen kulttuuriympäristöarvoja on käsitelty viranomaisneuvotteluissa. Mia Saloranta on käynyt Pirkanmaan maakuntamuseon kanssa keskustelua selvityksen ja inventoinnin tarpeista ja tavoitteista. Kulttuuriympäristöselvityksen tulokset esiteltiin asukastilaisuudessa 18.5.2022, jolloin osallistujilla oli mahdollisuus antaa palautetta. Selvityksen tuloksia ja vaikutuksia kaavaan voi yhä kommentoida kaavaehdotuksen nähtävilläolon aikana.

Ehdotusvaiheen nähtävilläolon jälkeen neljän kohteen (17, 23, 59, 103)arvoluokkaa muutettiin luokkaan 3. Lisäksi Alaskylän rakennetun kulttuuriympäristön arvoalueen rajausta supistettiin lännestä (pellolla olevat vanhat maatilan talousrakennukset jätettiin arvoalueen ulkopuolelle).

2 Käsitteet

Arkeologinen inventointi

Arkeologinen inventointi on järjestelmällinen maast selvitys, johon sisältyy ennestään tunnettujen muinaisjäännösten tarkastamista ja uusien kohteiden etsimistä. Inventointeja tehdään pääasiassa maankäyttöhankkeisiin kuten kaavoitukseen sekä liikenneväylien ja energiaverkkojen rakentamiseen liittyen. (Lähde: Inventoinnit - Museovirasto)

Historiallinen

Historiallisella tarkoitetaan tutkimuksessa aikaa, jonka tutkimukseen on voitu käyttää kirjallisia lähteitä tai esimerkiksi kartoja. Suomen alueella historiallinen aika alkaa kesiajasta. (Tieteen termipankki)

Inventointi

Inventointi on järjestelmällistä tiedon hankintaa ja tallentamista maisemasta, rakennetusta ympäristöstä, muinaisjäännöksistä tai perinnebiotoopeista. Siinä kerätään, järjestetään ja tuotetaan tietoa esimerkiksi kulttuuriympäristön nykytilasta ja siihen johtaneista syistä. Inventointi jakautuu tiedon kokoamiseen esimerkiksi kirjallisuudesta, rekistereistä ja muusta arkistoaineistosta, sen täydentämiseen maastotarkastusten pohjalta ja tulosten raportointiin. (Lähde: Kulttuuriympäristö maakuntakaavoituksessa, Suomen ympäristö 28/2011)

Itsenäistalo tai yksinäistalo

Yksinäistalo on ollut maakirjatalo, joka muodostaa oman kylänsä, jossa on siis vain yksi talo. Yksinäistalon rajat ovat alkuaan syntyneet tavallisesti nautinnan perusteella. Isojaolla ei tavallisesti ollut suurta vaikutusta yksinäistaloihin, koska niillä ei ollut yhteisiä alueita tai yhteistä nautintaa muiden talojen kanssa.

Kansallismaisema

Kansallismaisemiksi mielletyt alueet ovat valtakunnallisesti arvokkaita maisema-alueita ja / tai valtakunnallisesti merkittäviä rakennettuja kulttuuriympäristöjä. Kansallismaisemalla on voimakas symboliarvo, ja niillä on yleisesti tunnustettu merkitys kansallisessa kulttuurissa, historiassa ja luontokuvassa. (Ympäristöministeriö).

Keskiaika

Keskiaika alkoi Suomessa määritelmästä riippuen 1100- ja 1200-lukujen kuluessa, kun Suomi siirtyi hitaasti esihistoriasta historialliseen aikaan. Esihistoria tarkoittaa aikaa ennen kirjoitustaidon käyttöönottoa.

Kiinteä muinaisjäännös

Muinaisjäännökset ovat maisemassa tai maaperässä säilyneitä rakenteita ja kerrostumia, jotka ovat syntyneet paikalla kauan sitten eläneiden ihmisten toiminnasta. Kiinteät muinaisjäännökset ovat usein maastossa silmin havaittavissa ja selvästi erottuvia, kuten hautaröykkiöt, uhrikiivet, linnavuoret, jätinkirkot, jätulintarhat ja puolustuslaitteet. Toisena ryhmänä ovat maanalaiset kiinteät muinaisjäännökset, kuten asuin- ja työpaikat sekä ruumishaudat. Kiinteät muinaisjäännökset ovat muinaismuistolain rauhoittamia. (Lähde: Kulttuuriympäristö vaikutusten arvioinnissa, Suomen ympäristö 14 / 2013).

Kulttuurihistoriallinen

Kulttuurihistoriallinen on sekä historian että kulttuurin kautta kehittynyt kohde, tapa tai toimintamalli.

Kulttuurimaisema

Kulttuurimaisema on ihmisen ja luonnon yhteisvaikutuksena syntynyttä ympäristöä, jota voi tarkastella esimerkiksi alueellisena, visuaalisena, kokemuksellisena tai historiallisena kokonaisuutena. (Lähde: Kulttuuriympäristöstrategia 2014-2020 /2014)

Kulttuuriympäristö

Kulttuuriympäristöllä tarkoitetaan ympäristöä, jonka ominaispiirteet ilmentävät kulttuurin vaihteita sekä ihmisen ja luonnon vuorovaikutusta. Kulttuuriympäristöön liittyy ihmisen suhde ympäristöönsä ennen ja nyt; sille annetut merkitykset, tulkinnat ja sen erilaiset nimeämiset. Kulttuuriympäristöön kuuluvat kulttuurimaisema, rakennettu kulttuuriympäristö, muinaisjäännökset ja perinnebiotoopit (Lähde: Kulttuuriympäristö vaikutusten arvioinnissa, Suomen ympäristö 14 / 2013).

Kylätontti

Historiallinen asuinpaikka, jolla on sijainnut tontteja asuin- ja talousrakennuksineen. Suomessa on sekä käytössä olevia että joko kokonaan tai osittain autioituneita historiallisia kylänpaikkoja.

Kylätontti on keskiajalta peräisin oleva kylärakenne, jossa on useita asuintaloja ja muita rakennuksia lähekkäin samassa ryhmässä.

Maakunnallisesti arvokas maisema-alue

Asiantuntijaviranomaisten määrittelemä maakunnallista ominaisluonnetta ja maakunnallisia erityispiirteitä ilmentävä maisema, joka tulee huomioida maankäytön suunnittelussa. (Lähde: Kulttuuriympäristö maakuntakaavoituksessa, Suomen ympäristö 28/2011)

Maiseman solmukohta

Useiden maiseman perustekijöiden leikkauspiste tai kohtauspaikka (Lähde: Kulttuuriympäristö vaikutusten arvioinnissa, Suomen ympäristö 14 / 2013).

Mäkitupa

Asumista varten tilalta vuokrattu pieni maa-alue. Koska mäkituvilla ei ole ollut samanlaista sidosta maanviljelyyn ja omiin peltoihin kuin tiloilla ja torpilla, on niiden rakennuspaikkojen valinta ollut vapaampaa. Mäkitupia on sekä kylien tonttimaiden reunoilla olevilla peltojen ja niittyjen ympäröimillä yhteismailla, kylään johtavien teiden varsien jättömailla ja hiukan kauempana kylien yhteismetsissä.

Perinnemaisema ja -biotooppi

Perinteisten elinkeinojen ja maankäyttötapojen muovaama alue, jonka historialliset piirteet ovat säilyneet. Perinnemaisemia ovat esimerkiksi niityt ja hakamaat ja niiden käyttöön liittyvät rakenteet ja rakennelmat. Kulttuuri- ja perinnemaisema -käsitteet ovat osin päällekkäiset, perinnemaisema on usein melko pienialainen ja osa laajaa kulttuurimaisemaa. Perinnebiotoopiksi nimitetään pääosin niitty- ja laiduntalouden monilajisia luontotyyppejä esimerkiksi kuivia ja kosteita niittyjä, hakamaita ja metsälaitumia. Perinnemaisema ja perinnebiotooppi -käsitteitä käytetään usein toistensa synonyymeina (Lähde: Kulttuuriympäristö vaikutusten arvioinnissa, Suomen ympäristö 14 / 2013).

Rakennushistoriallinen

Rakennushistoriaan liittyvä arvo kuten rakennuksen ikä, tietty rakennustyyppi, arkkitehtoninen tyyliisuunta tai tyylivaikutteet, edustavuus tai tyyppillisuus, historiallisesti tietyn aikakauden edustaja, suunnittelijan tunnettuus, rakennustaiteelliset ominaisuudet osana taajamakuva, esim. tärkeä osa jotakin laajempaa useamman rakennuksen kokonaisuutta.

Rautakausi

Rautakausi oli esihistorian aikakausi, jolloin pääasiallinen materiaali aseiden ja työkalujen valmistamisessa oli rauta. Raudan pelkistämisen taito keksittiin Välimeren itäpuolella noin vuonna 1500 eaa. ja se levisi Eurooppaan noin 1200 eaa. Suomen rautakauden katsotaan alkaneen noin vuonna 500 eaa. Rautakautta edelsi pronssikausi ja sitä seurasi keskiaika.

Rakennettu kulttuuriympäristö

Rakennettu kulttuuriympäristö muodostuu yhdyskuntarakenteesta, rakennuksista sisä- ja ulkotiiloineen, pihoista, puistoista sekä erilaisista rakenteista (kuten esimerkiksi kadut tai kanavat). Rakennusperintö on pääsääntöisesti synonyymi rakennetulle kulttuuriympäristölle. (Lähde: Kulttuuriympäristö vaikutusten arvioinnissa, Suomen ympäristö 14 / 2013)

Torppa

Päätoimista maanviljelyksen harjoittamista varten kartanolta tai muulta päättilalta vuokrattu tilan osa ja asuinpaikka. Vuodesta 1757 alkaen myös talonpojat saivat perustaa torppia maille. Torpat sijaitsivat usein kylien viljelyaukeiden laidoilla tai niiden ulkopuolelle metsissä sijaitsevien ulkopeltojen luona. Torppien perustamissyty vaihtelevat, ja tavallisten tilojen, torppien ja mäkitupien välinen raja ei ainakaan varhaisempina aikoina ole ollut täysin selvä.

Valtakunnallisesti arvokas maisema-alue

Valtakunnallisesti arvokkaat maisema-alueet ovat maaseutumme edustavimpia kulttuurimaisemia, joiden arvo perustuu monimuotoiseen kulttuurivaikutteiseen luontoon, hoidettuun viljelymaisemaan ja perinteiseen rakennuskantaan. Arvokkaiden maisema-alueiden avulla pyritään sekä turvaamaan edustavien ja elinvoimaisten maaseutumaisemien säilyminen että herättämään kiinnostusta maisemanhoitoa kohtaan. Valtakunnallisista maisema-alueista päättää valtioneuvosto ja ne tulee huomioida maankäytön suunnittelussa.

Valtakunnallisesti merkittävä rakennettu kulttuuriympäristö (RKY)

Museoviraston inventointiin valtakunnallisesti merkittävistä rakennetuista kulttuuriympäristöistä sisältyvät alueet ja kohteet (www.rky.fi), jotka on valtioneuvoston päätöksellä 22.12.2009 otettu maankäyttö- ja rakennuslakiin perustuvien valtakunnallisten alueidenkäyttötavoitteiden tarkoittamaksi inventoinniksi rakennetun kulttuuriympäristön osalta 1.1.2010 alkaen. Valtakunnallisen RKY-inventoinnin kohteet antavat alueellisesti, ajallisesti ja kohdetyypeittäin monipuolisen kokonaiskuvan maamme rakennetun ympäristön historiasta ja kehityksestä.

3 Lähtökohdat

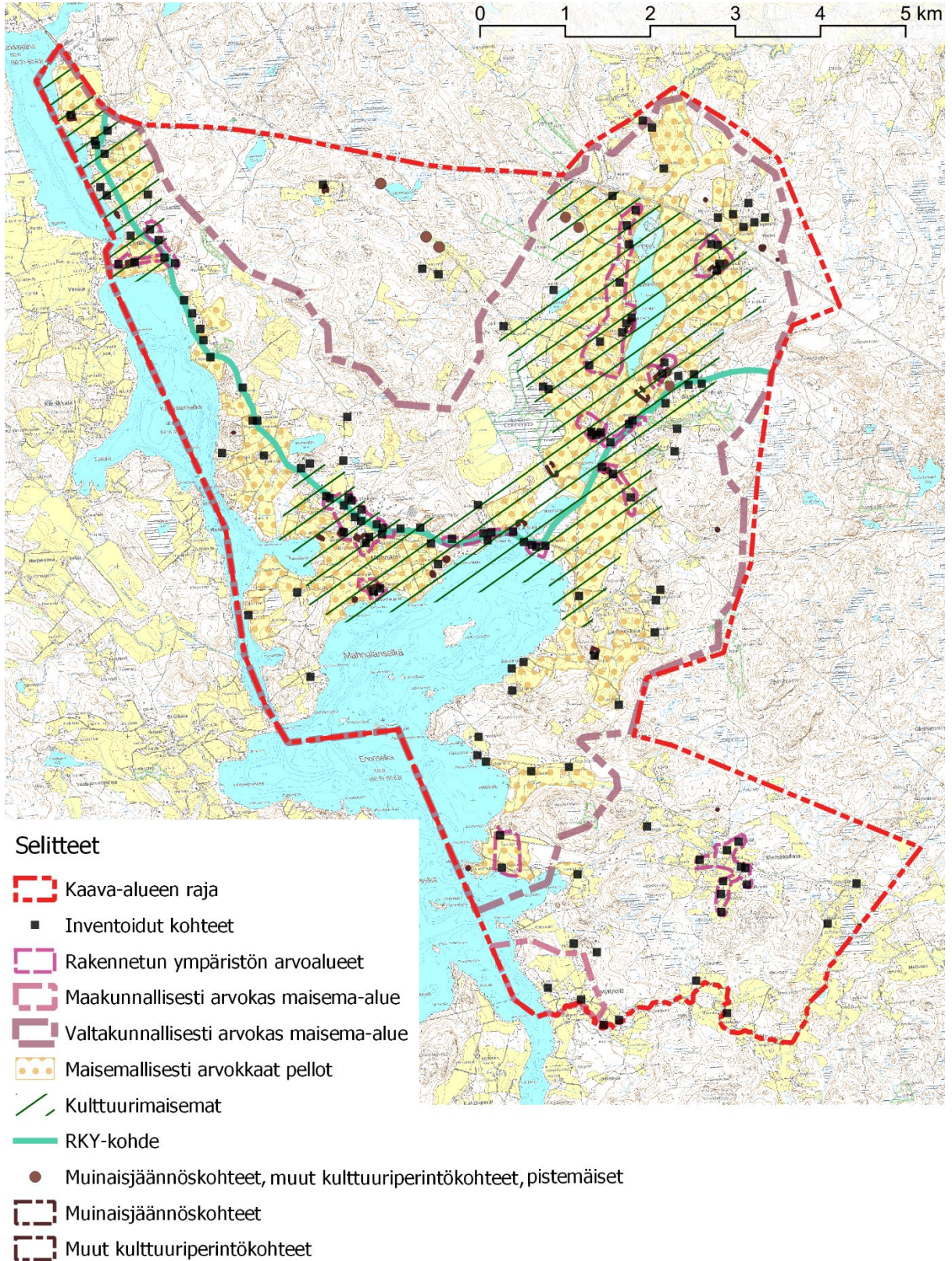
3.1 Inventointialue

Inventointialue on rajattu kaavarajauksen mukaan ja se sijoittuu Hämeenkyrön kuntaan pääasiassa Kalkunmäen, Laitilan, Mahnalan, Lemmakkalan, Muotialan, Sasin, Palkon ja Metsäkulman kylien alueelle.

Maakuntakuvallisesti inventointialue sijoittuu Pirkanmaan lounaiseen viljelysmaahan. Valtakunnallisesti alue vastaa ominaisuuksiltaan tyypillistä Keski-Hämeen viljely- ja järviseutua. Vuosisatoja vanha maatalousmaisema on säilynyt harvinaisen eheänä ja arvokkaan rakennuskannan lisäksi alueella esiintyy huomattavia maisema-arvoja sekä perinnebiotooppeja.

Alue on topografialtaan vaihteleva. Aluetta halkova Pinsiönkankaan-Ketunkivenkankaan harju muodostuma muodostaa selkärangan kumpuilevalle viljelysmaalle, joka katkeaa Sasin alavaan murroslaaksoon ja jatkuu lännessä Mahnalanharjuna. Alavammille alueille on kerrostunut lähinnä savea- ja hiesua. Vaihteleva maaperä on välillä jyrkkäpiirteistäkin etenkin kallioisempien moreeniselänteiden kohdalla. Lännessä alue rajautuu Kirkkojärveen ja Mahnalanselkään. Alueella on myös useita pienempiä järviä, kuten Sarkkilanjärvi ja Raimonjärvi.

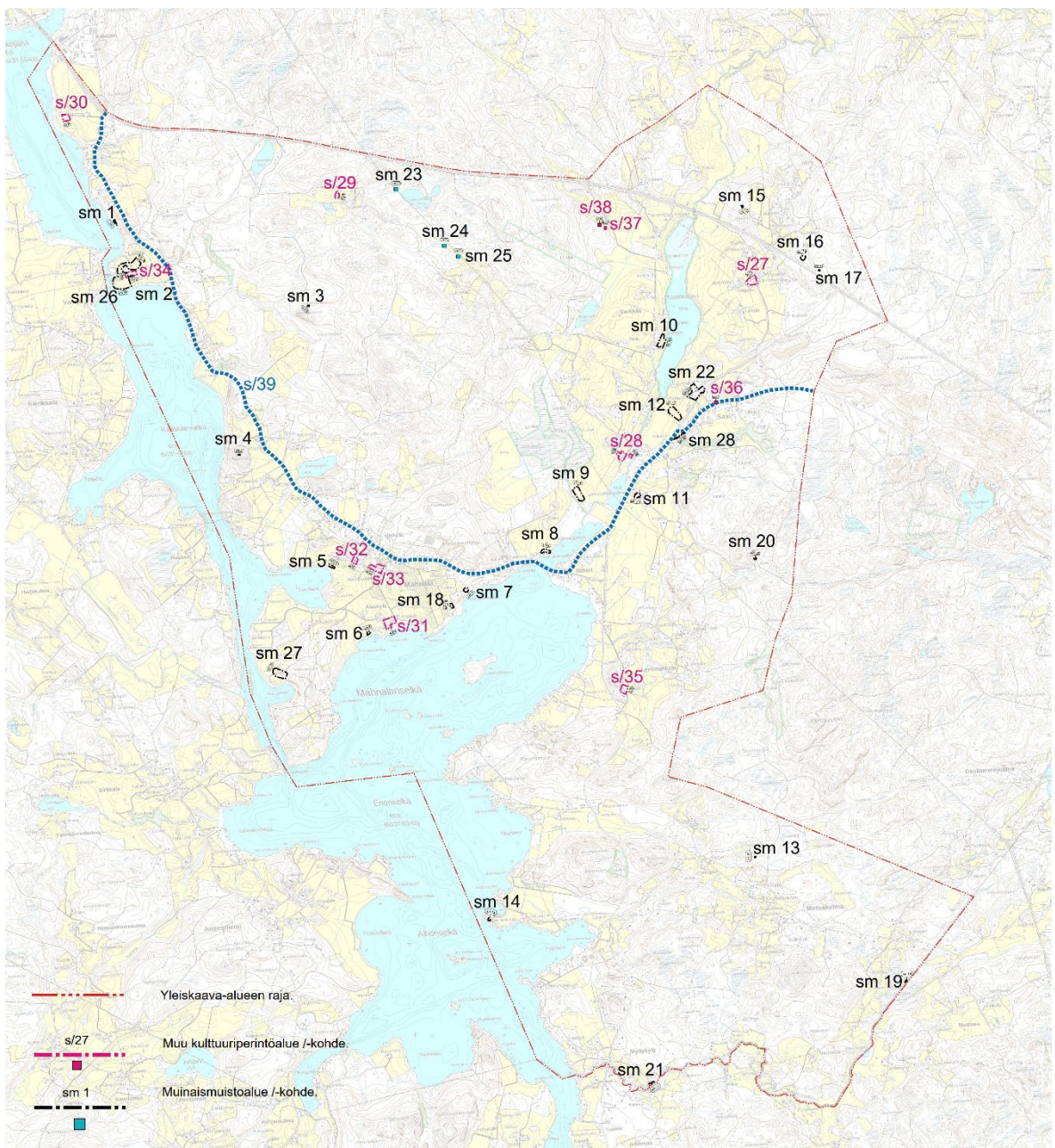
Asutus on keskittynyt pääosin rinteille sekä vanhojen rinteillä kulkevien tielinjojen varteen. Lisäksi ranta-asutus on nykyisin runsasta. Suuri osa pelloista on edelleen viljelykäytössä, ja pelot päättyvät monissa kohti rantaan saakka. Ihmisen jälkiä on nähtävillä myös harjujen rinteillä, joilla on runsaasti soranottokuoppia.



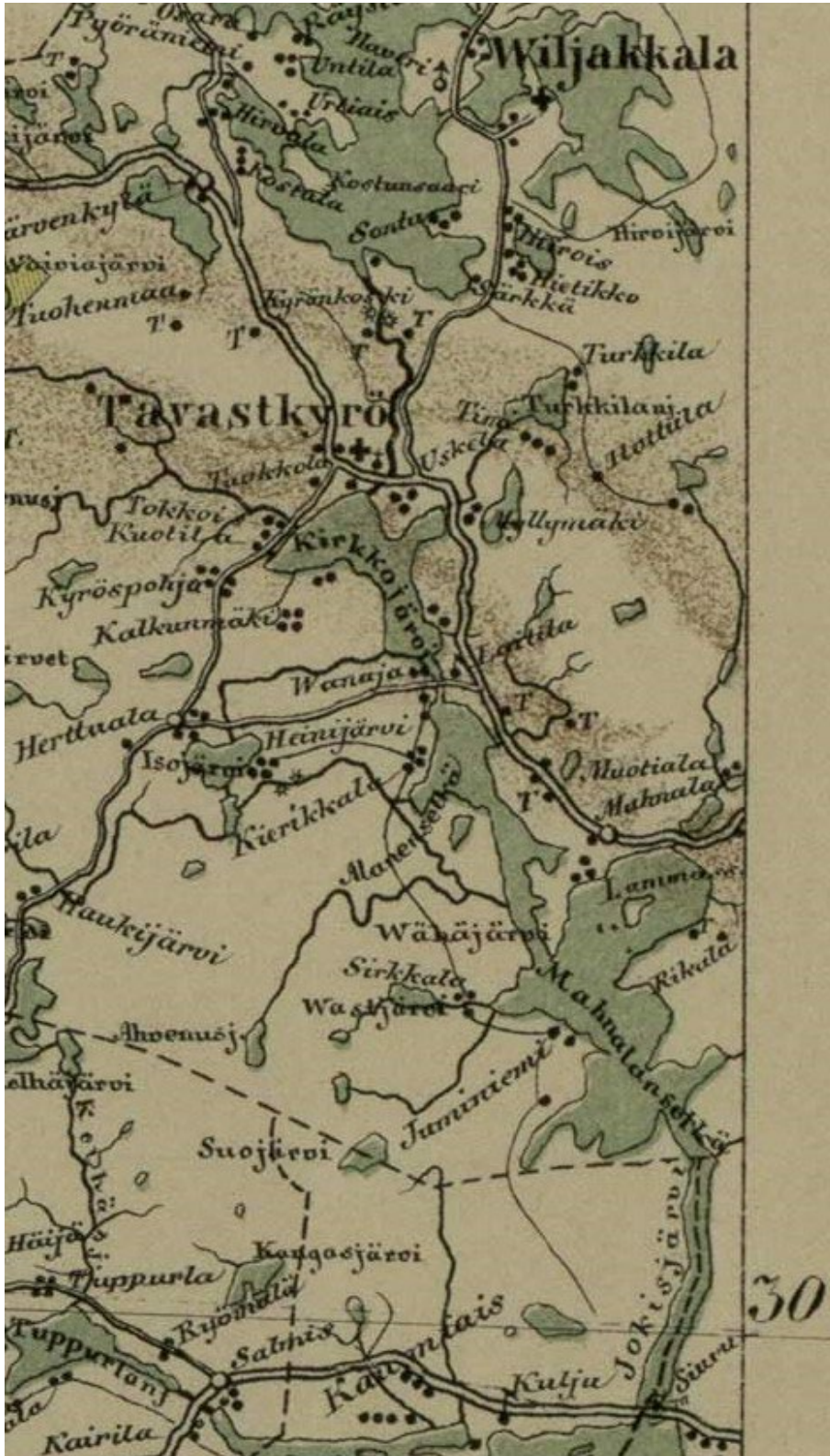
Kuva 1 Kaava-alueen maisemallisesti, historiallisesti ja kulttuurihistoriallisesti arvokkaat kohdeet (MML, Museovirasto, Pirkanmaan liitto)

3.2 Alueen historia

Hämeenkyrö on ollut asuttua ja viljeltyä seutua hyvin kauan. Ensimmäiset merkit asutuksesta on ajoitettu esikeraamiselle kaudelle 6500–4200 eaa. Varhaisen asutuksen sijoittuminen on seurannut vesistöjä ja niiden muutoksia maannousun mukana. Selvitysalueen kylistä todennäköisesti ainakin Kalkunmäki, Mahnala ja Muotiala ovat rautakaudelta peräisin. Myös varhaisimmat merkit maanviljelystä ajoittuvat rautakauteen tai jopa sitä edeltäneisiin kausiin.



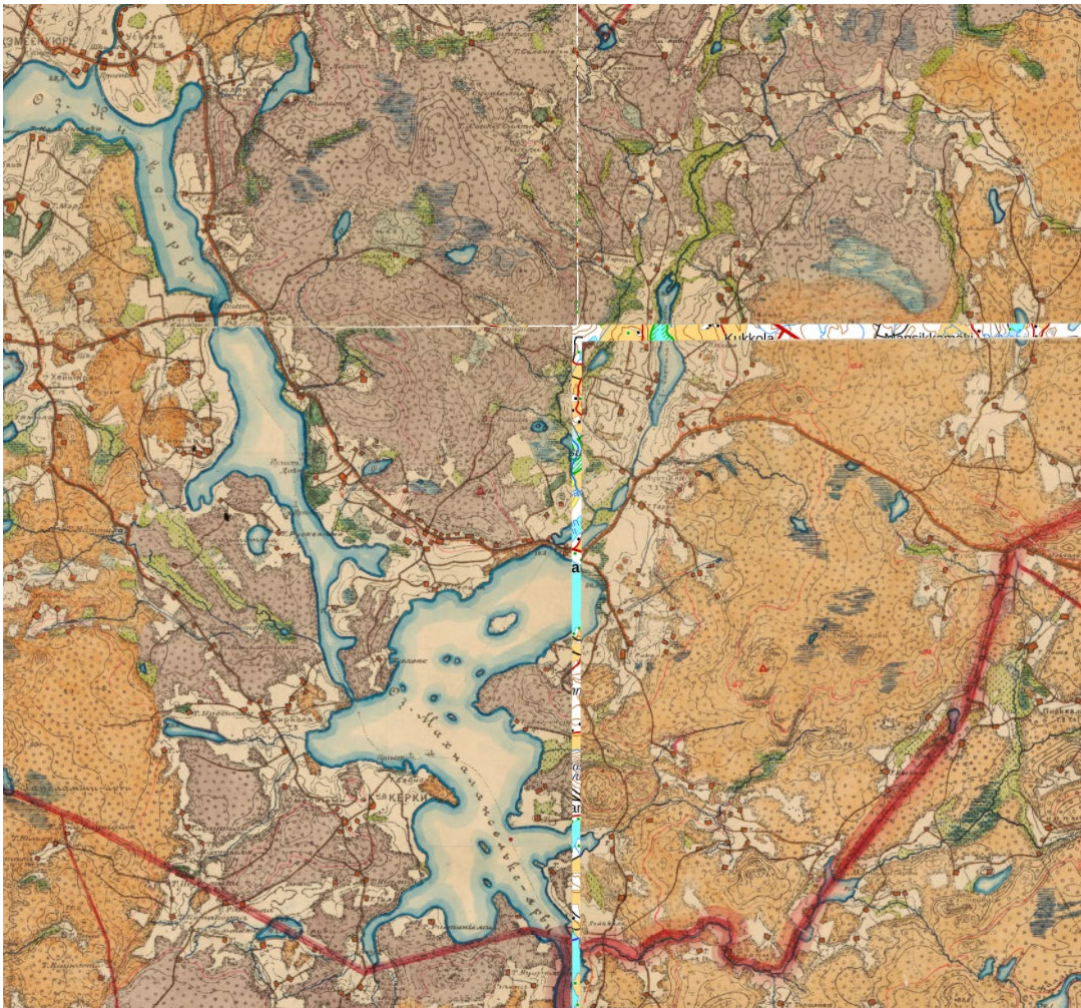
Kuva 2 RKY-kohde, Hämeenkankaantie, muinaismuistot (sm) sekä muut kulttuuriperintökohdet (s/) (MML, Museovirasto)



Kuva 3 Ote kartasta 1866, Karta över Finland, karttalehti E2.

Alueella on alkujaan sijainnut useita suurempia taloja, joiden ympärille on muodostunut torppia ja kyläasutusta. Kylät ovat hiljalleen hajautuneet vanhoilta kylätonteilta isojaon myötä, torppien itsenäistyessä, toiminnan muuttuessa, väestön kasvaessa ja elinkeinon muuttuessa. Osa vanhoista kylistä on kuitenkin säilyttänyt ominaispiirteensä tähän päivään saakka.

Alueen kehityksen kannalta merkityksellisiä ovat olleet Kirkkojärveä pitkin kulkenut vesireitti sekä Hämeenkancaantie. Hämeenkancaantie on ollut keskiajalla ainut maareitti Hämeestä Pohjanmaalle. Vanha tielinja on edelleen käytössä lähes koko selvitysalueelle sijoittuvan osuutensa verran. Tielinja säilyi alueen päätienä valtatie 3:n rakentamiseen saakka. Omanlaisensa lisän alueen kehitykselle ovat tuoneet myös metsien läpi Laitilasta Sarkkilaan edelleen kulkeva Vanha Kirkkotie, jonka varrella on historiallisten tilojen rankoja sekä edelleen jonkin verran asutusta. Alueella on myös aikanaan sijainnut useita mäkitupia ja niiden keskittymiä. Esimerkiksi Kalkunmäessä Maisematien varrella sijaitseva Toivola on hyvä esimerkki näistä.



Kuva 4 Hämeenkyrön kartta 1909 (MML)



Kuva 5 Hämeenkyrön kartta 1957 (MML)

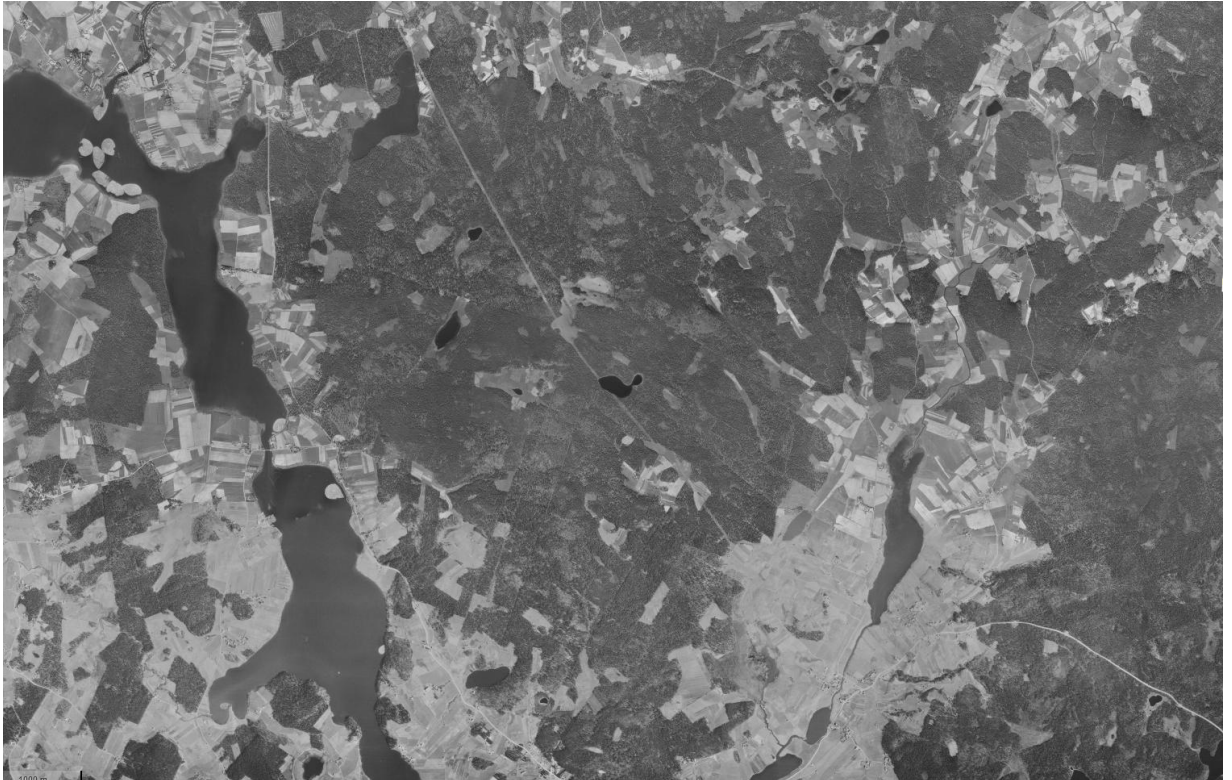


Kuva 6 Hämeenkyrö 1980 kartassa (MML)



Kuva 7 Hämeenkyrön kartta nykyään (MML)

Kartoista voidaan huomata Hämeenkyrön kehitys kasvavana asutus- ja vapaa-ajanviettoalueena. Maanviljely on pystynyt kiinteänä osana alueen maankäyttöä. Avoimet ja metsäiset alueet ovat pysyneet jo vuosisatoja hyvin samoilla paikoilla. Uudisrakennukset sekä muutokset ympäristön arvottamisessa ja ihmisten arvoissa, metsänhoidossa ja maataloudessa ovat jonkin verran muuttaneet alueen ilmettä vuosikymmenten saatossa.



Kuva 8 Ilmakuva 1950 (MML)



Kuva 9 Ilmakuva 2021 (MML)

3.3 Menetelmät

Kulttuuriympäristöselvitystä varten on käyty läpi alueelta aiemmin tehtyjä selvityksiä sekä kirjallisuutta. Arvokohteiden löytämisessä on käytetty apuna vanhoja karttoja sekä kirjallisia tietolähteitä. Karttojen perusteella on suunniteltu maastokäyntien kohteet. Kohteiden on valittu niin, että on pyritty käymään läpi kaikki ennen 1950-luvun alkua olemassa olleet kohteet. Maastokäynnit ovat ajoittuneet vuosille 2018–2022.

Maastokäynneillä kohteet on kuvattu ulkopuolelta sekä arvioitu silmämääräisesti. Mahdollisesti paikalla olleilta asukkailta on kerätty suullisia tietoja ylös. Kohteet on jaettu kolmeen arvoluokkaan: 1 Suojeltava kohde, 2 Lievemmin suojeltava kohde ja 3 Kohde voidaan jättää suojelun ulkopuolelle, eikä sitä merkitä osayleiskaavaan.

3.4 Aiemmat selvitykset

Alueelta on tehty aiemmin useampia kulttuurimaisemaan liittyviä inventointeja (VAMA 1995 ja 2021). Lisäksi Pirkanmaalla on tehty kulttuurihistoriallisia selvityksiä, joista osa ulottuu yksittäisiin rakennuksiin saakka (Hämeenkyrön kansallismaiseman hoitosuunnitelma 1998 ja 2009 sekä Pirkanmaan kulttuurihistorialliset kohteet). Hämeenkyröstä on kirjoitettu myös laajat historiateokset Hämeenkyrön historia I, II ja III.

Vuonna 1998 valmistuneessa Hämeenkyrön kansallismaiseman hoitosuunnitelmassa on noteerattu seuraavat kohteet:

- Mattila
- Laitila
- Salmelus
- Honkala
- Ahrola
- Soinila
- Mahnalan maamiesseurantalo
- Nikkilä (Kurittu)
- Mahnalan lava
- Heiskala
- Iso-Kauppila
- Mäki-Kauppila
- Yli-Rautia
- Seppälä (Mahnala)
- Mahnalan koulu
- Rauhala
- Monnero
- Harjula
- Sasin huvila
- Siirtola
- Yli-Heljo
- Tarri
- Pirjola
- Turvala
- Kotitila (Kooni)
- Turkki
- Vanha-Sasi
- Uusitalo
- Toukolan maamiesseurantalo
- Tuomola
- Huissi
- Makkarus

Merkittävimmät kirjalliset selvitykset:

- Hämeenkyrön historia I (1983), II (1990) ja III (2003)
- Hämeenkyrön kansallismaiseman hoitosuunnitelma (2009)

Merkittävimmät sähköiset selvitykset:

- Sasi – Mahnala yleiskaava arkeologinen inventointi (2019-2020)
- Pirkanmaan valtakunnallisesti arvokkaiden maisema-alueiden päivitysinventointi (2014) (<http://www.maaseutumaisemat.fi/wp-content/uploads/2015/01/PIR-raportti-valtakunnalliset.pdf>)
- Pirkanmaan maisemallisesti ja kulttuurihistoriallisesti arvokkaat maatalousalueet (2016) (https://maakuntakaava2040.pirkanmaa.fi/sites/default/files/A_osa_Kulttuurimaisemat_korj_15032017.pdf)
 - o Hämeenkyrön kohdekortit (<https://maakuntakaava2040.pirkanmaa.fi/sites/default/files/Hameenkyro.pdf>)

Merkittävimmät karttalähteet:

- Maanmittauslaitos, vanhatkartat.fi
- Pitäjänkartasto

Merkittävimmät internet-lähteet:

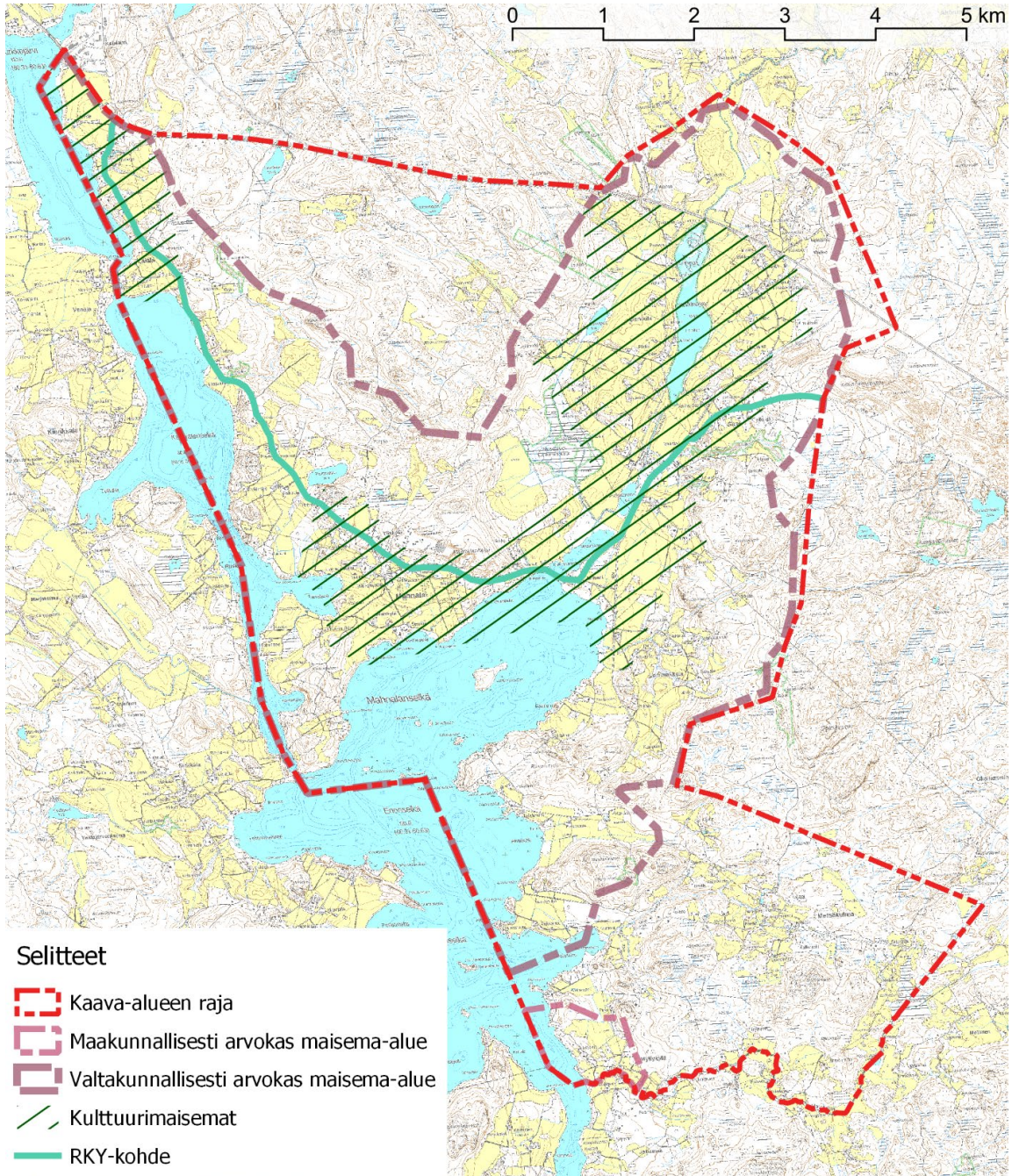
- Hämeenkaan ja Kyrönkankaantie, Museovirasto, rky.fi
- Maanmittauslaitos, kartat, vanhatkartat.fi, paikkatietoikkuna.fi

3.5 Valtakunnalliset ja maakunnalliset arvot

Selvitysalue on ollut suurelta osin maakunnallisesti ja valtakunnallisesti arvokasta maisema-alueita. Valtakunnallisten maisema-alueiden inventointi otettiin valtioneuvoston päätöksellä 18.11.2021 maankäyttö- ja rakennuslain mukaisten valtakunnallisten alueidenkäyttötavoitteiden tarkoittamaksi inventoinniksi. Yleiskaavassa arvokkaan maisema-alueen rajaa päivitettiin ja laajennettiin päätöksen mukaisesti ehdotusvaiheessa (2021). Hämeenkyrön kulttuurimaisema tunnetaan myös yhtenä Suomen 27 kansallismaisemasta.

Aluetta halkova Hämeenkankaantie on yksi Suomen keskiaikaisista pääteistä ja se on luokiteltu valtakunnallisesti merkittäväksi rakennetuksi kulttuuriympäristöksi eli RKY-kohteeksi.

Alueella on valtakunnallisesti luokiteltujen alueiden lisäksi kaksi maakunnallisten arvokkaaksi määriteltyä kulttuurimaisemaa. Sasi-Mahnalan kulttuurimaisema on kokonaisuudessaan kaava-alueella ja Kierikkalan-Vanajan-Laitilan- Kirkkojärven kulttuurimaisema ulottuu osin kaava-alueelle Laitilan kohdalla. Lisäksi kaava-alueen eteläosissa on maakunnallisesti arvokkaaksi luokiteltua maisema-aluetta Myllykylän alueella.



Kuva 10 Kartalla esitetään kaikki maakunnallisesti ja valtakunnallisesti arvokkaiksi todetut alueet (MML, Museovirasto, Pirkanmaan liitto)

3.5.1 Valtakunnallisesti arvokas maisema-alue

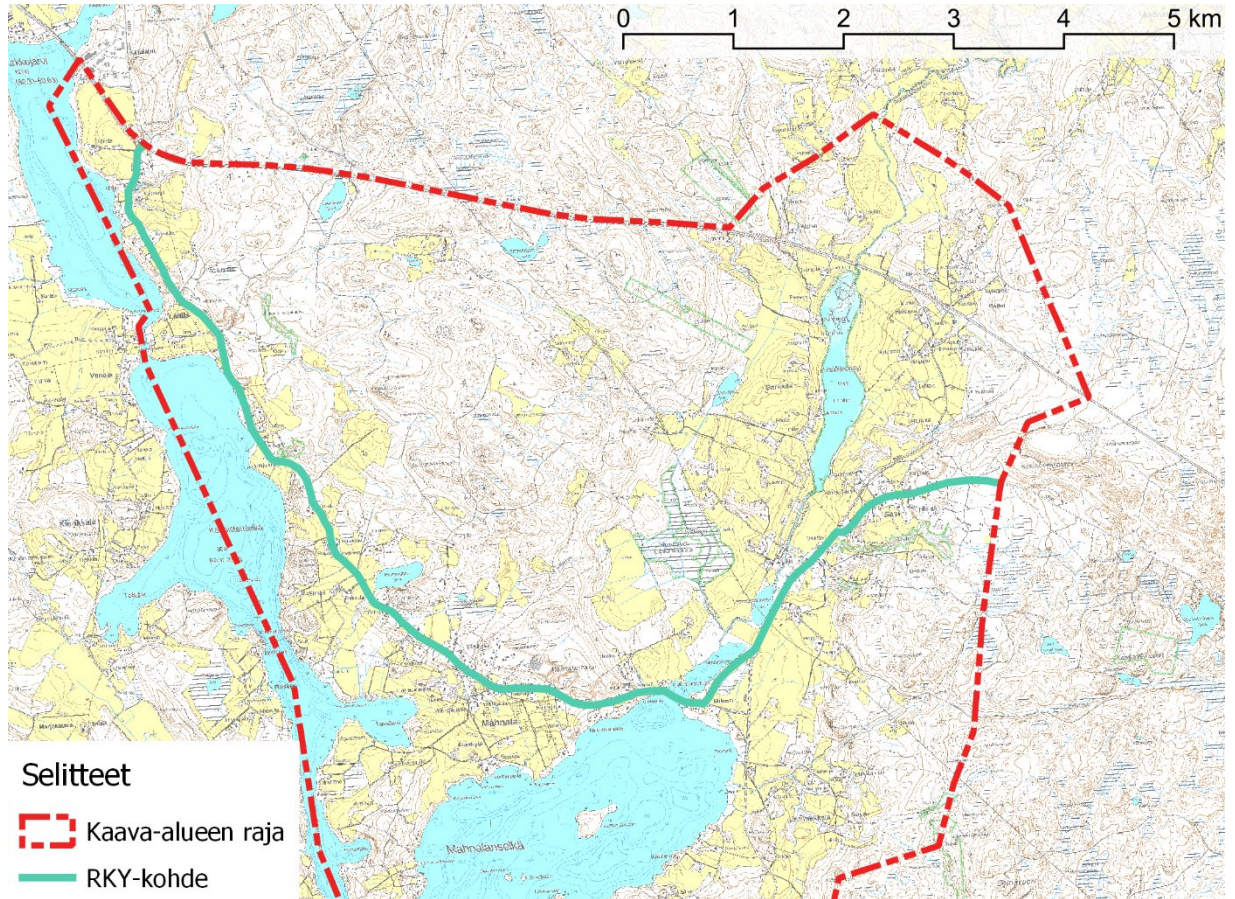
”Hämeenkyrön kulttuurimaisema edustaa Keski-Hämeen viljely- ja järvisseudulle tunnusomaista vaihtelevaa ja perinteistä maaseutumaisemaa, jonka arvot perustuvat historialliseen maisemarakenteeseen sekä elinvoimaiseen ja monipuoliseen maatalouteen. Voimakkaiden luonnonpiirteiden sekä vuosisatoja jatkuneen maanviljelyn muovaama maisema on harvinaisen eheä. Alueella on useita arvokkaita kylä-, rakennus- ja perinnebiotooppikohteita. Lisäksi Hämeenkyrön kirkonkylä on arvokas esimerkki 1900-luvun alkupuolen kirkonkylämiljööstä. Hämeenkyrön kulttuurimaisemat ovat laajalti tunnettuja maisemia, joilla on huomattavia symbolisia arvoja yhtenä Suomen 27 kansallismaisemasta sekä kirjailija F. E. Sillanpään synnyinseutuna.” (VAMA 2021).



Valtakunnallisesti arvokas maisema-alue 2021

Kuva 11 Kartta (alkuperäinen VAMA 2021 (SYKE, MML))

**3.5.2 Valtakunnallisesti merkittävät rakennetut kulttuuriympäristöt:
Hämeenkankaantie**

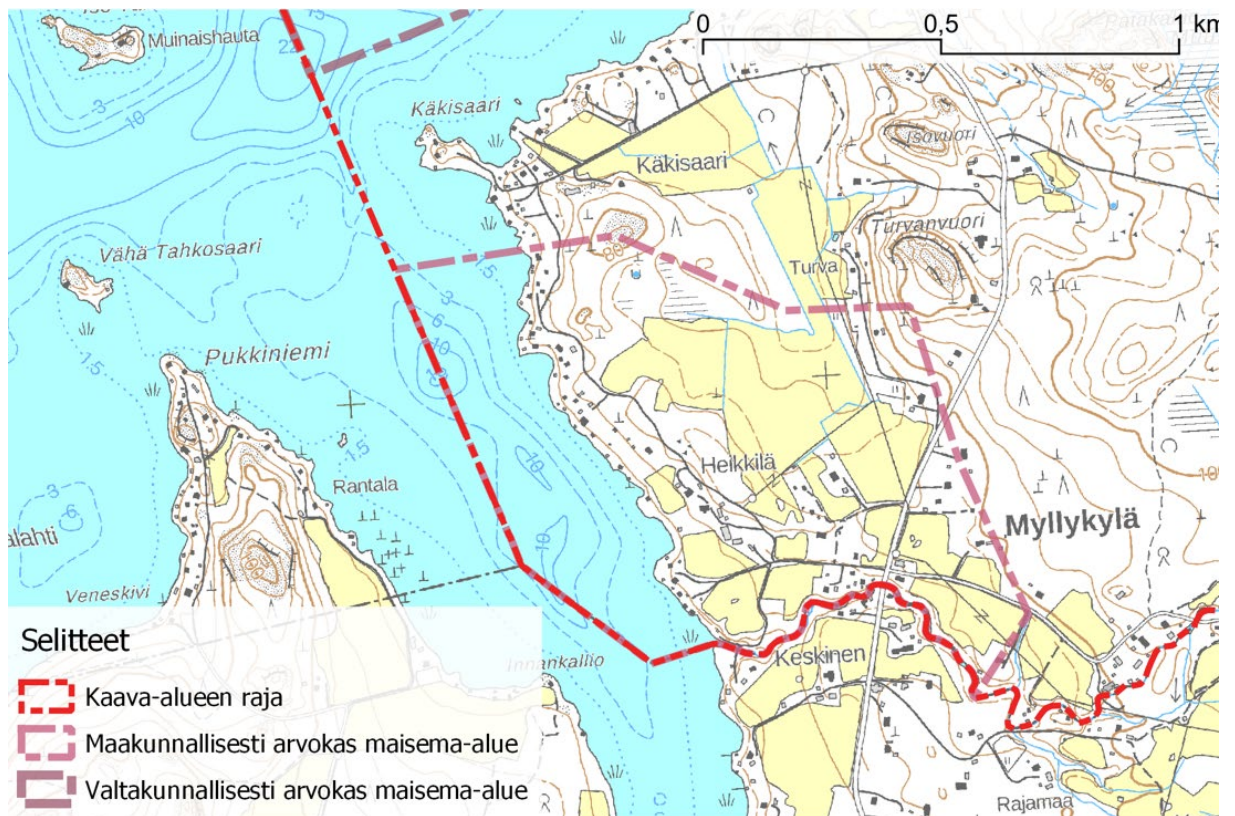


Kuva 12 RKY-tien linjaus kaava-alueen kohdalla (MML, Museovirasto)

Hämeenkankaan-Kyröskankaantie on yksi Suomen keskiaikaisista pääteistä. Tie on säilyttänyt linjauksensa monin paikoin hyvin. Selvitysalueella tielinja kiemurtelee harjujen rinteitä pitkin Hämeenkyröstä Mahnalan kautta Sasiin, jatkaen sieltä kohti Ylöjärveä Ketunkivenkankaan etelärinteellä. Vanha tie oli hyvin pitkään vilkkaammin liikennöity ennen kuin valtatie 3 oikaistiin kulkemaan Ylöjärveltä suoraan Hämeenkyröön. Tiellä on runsaasti korkeuseroja ja siltä avautuu hienoja näkymiä Sasin viljelyslaaksoon sekä Mahnalanharjun rinteiltä kohti Kirkkojärveä. Tie tunnetaan nykyisin myös nimellä Maisematie.

3.5.3 Maakunnallisesti arvokas maisema-alue

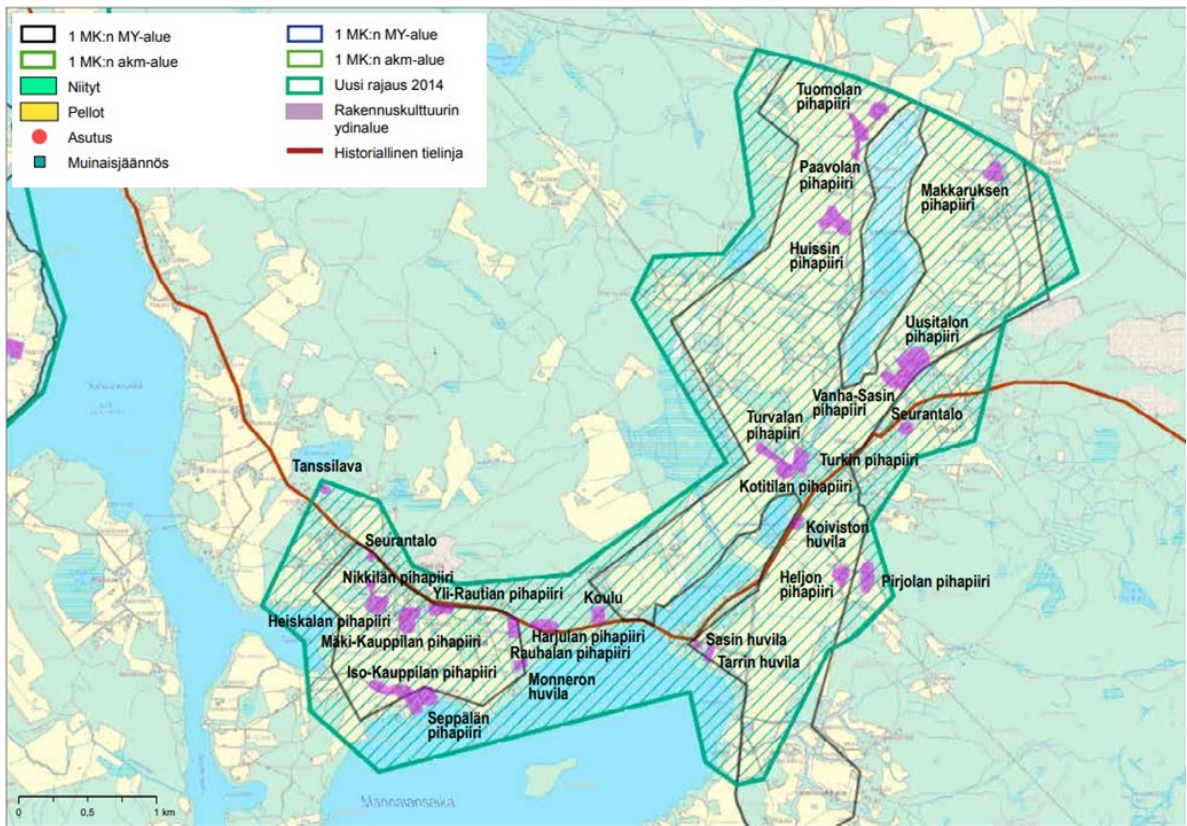
Pyhäjärven-Nokianvirran-Kuloveden kulttuurimaisema ulottuu kaava-alueelle pieneltä nurkaltaan Myllykylän alueella. Aluetta pidetään maakunnallisesti arvokkaana sen varhaisen kehityshistorian ja edelleen elinvoimaisen viljelyskulttuurin ansiosta sekä koko seudun kehityksen kannalta tärkeiden vesistöjen myötä. (Pirkanmaan liitto 2013).



Kuva 13 Maakunnallisesti arvokas maisema-alue Myllykylässä (kartta: MML)

3.5.4 Sasin-Mahnalan kulttuurimaisema

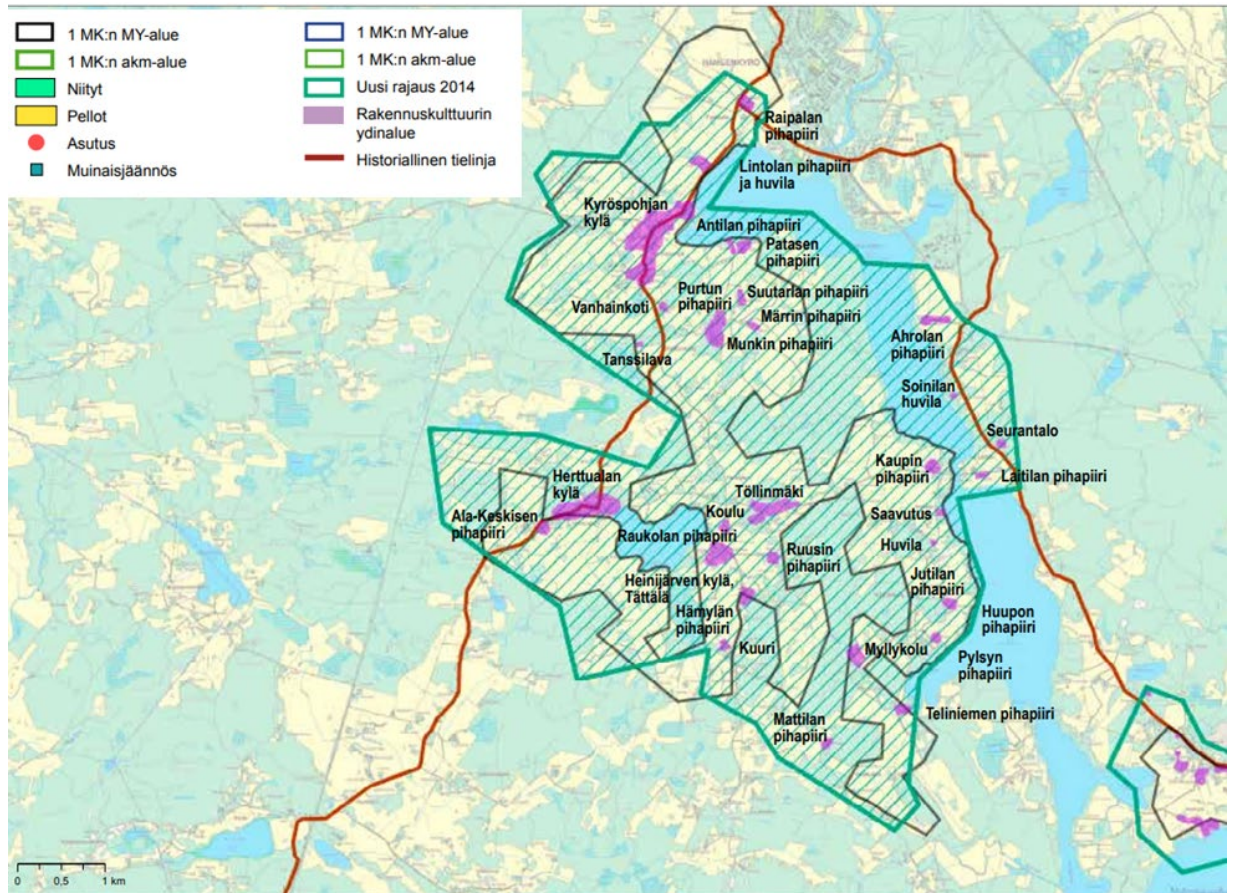
Sasin-Mahnalan kulttuurimaisema sisältyy kokonaisuudessaan kaava-alueeseen. Alue on myös valtakunnallisesti arvokasta maisema-aluetta, joten pienempää kulttuuriympäristöaluetta ei aina tuoda esiin. Alueelle sisältyy runsaasti historiallisia kyläkeskuksia, tiloja sekä kehitys-, sivistys- ja kulttuurihistorialle tärkeitä rakennuksia. Eheä ja pitkäikäinen viljelysmaisema pitkin näkymineen on olennainen osa kulttuurimaisemaa.



Kuva 14 Kartta Sasin-Mahnalan kulttuurimaisemasta (kartta: Pirkanmaan liitto 2016)

3.5.5 Kierikkalan-Vanajan-Laitilan-Kirkkojärven kulttuurimaisema

Pieni osa Kierikkalan-Vanajan-Laitilan-Kirkkojärven kulttuurimaisemaa ulottuu kaava-alueen pohjoisosaan Laitilassa. Alueen rakennuskulttuurin kannalta ydinalueita ovat Ahrolan pihapiiri, Soinilan huvila, seurantalo sekä Laitilan pihapiiri.



Kuva 15 Kartta kulttuurimaisemasta (kartta: Pirkanmaan liitto 2016)

4 Arvojen määrittely

Arvojen määrittelyssä on kiinnitetty huomiota arkkitehtoniseen, historialliseen ja ympäristölliseen arvotukseen. Arvojen määrittelyssä tarkastellaan rakennetussa ympäristössä havaittavaa kerroksellisuutta ja eri aikakausien tunnistettavuutta, alueellista eheyttä/hajanaisuutta sekä rakennustaiteellisia, historiallisia ja ympäristöllisiä erityispiirteitä. Olennaista on rakennuksen/rakennusryhmän asema maisemassa tai taajamakuvasa, alkuperäisen rakentamistavan historiallinen säilyneisyys ja edustavuus rakennustyyppinä tai historiallinen arvo osana alueen kehityksen ilmentäjänä. Tarkastelussa huomioidaan sekä tilakohtaiset että kylä-/aluekokonaisuuteen vaikuttavat tekijät. Oheisessa taulukossa on kuvattu tarkemmin arvojen määrittelyä.

Rakennushistorialliset arvot	Historialliset arvot	Ympäristölliset arvot
• rakennuksen ikä	• asutus- ja paikallishistoria	• maisemallinen sijainti
• tietty rakennustyyppi	• henkilöhistoria	• alueellista identiteettiä luova rakennus, tärkeä osa jotakin laajempaa useamman rakennuksen kokonaisuutta
• arkkitehtoninen tyyliisuunta tai tyylivaikutteet	• aate- ja sivistyshistoria	• avautuvat näkymät, kaupunkikuvan / taajamakuvasa tilallisuus
• edustavuus tai tyyppillisyyys, historiallisesti tietyn aikakauden edustaja	• teollisuus- ja taloushistoria	• dominantit ja reunat
• suunnittelijan tunnettuus	• uskomus- ja tapahistoria	• intensiteetti ja vaikuttavuus
• rakennustaiteelliset ominaisuudet osana taajamakuvasa, esim. tärkeä osa jotakin laajempaa useamman rakennuksen kokonaisuutta	• käyttötarkoitus	• julkisuusaste ja käyttöarvot
• harvinaisuus ja alkuperäisyys		

Havaittujen arvojen perusteella kohteet on jaettu yleisesti käytössä oleviin kolmeen arvoluokkaan. Suojelusuositukset tehdään arvoluokkien perusteella. Suojeltuja voivat olla joko yksittäinen rakennus tai laajempi pihapiiri.

Suojeluluokat:

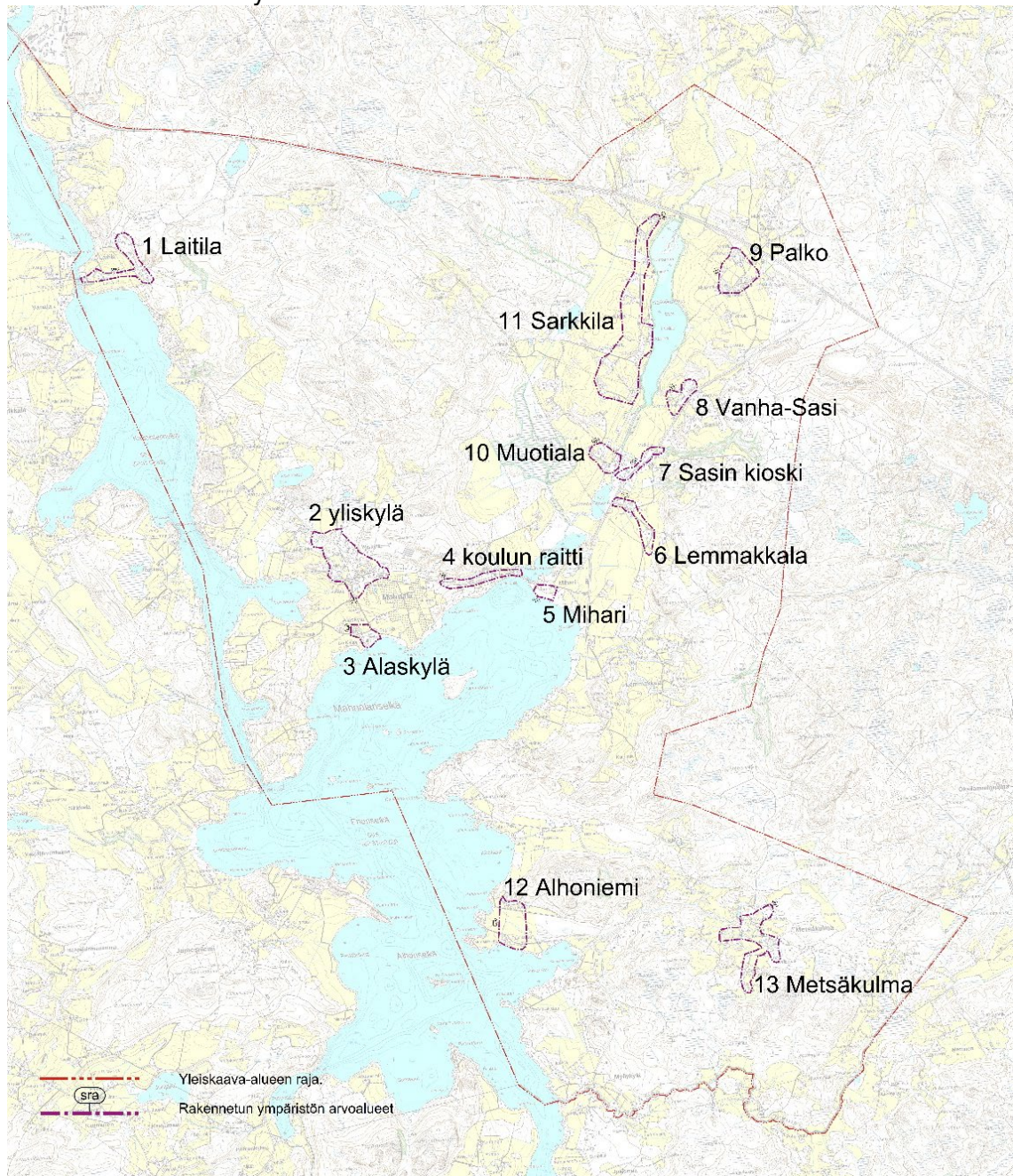
- 1 Suojeltava kohde
 - o Kohde on hyvin säilynyt aikakautensa edustaja ja se on usein myös maisemallisesti tai kulttuurihistoriallisesti merkittävä

- 2 Lievemmin suojeltava kohde
 - Kohde on melko hyvin säilynyt, mutta joitain muutoksia on tehty. Maisemallinen tai kulttuurihistoriallinen merkitys voi joko korottaa tai laskea tähän luokkaan.
- 3 Kohde voidaan jättää suojelun ulkopuolelle
 - Reilusti muutoksia kokeneet kohteet, joiden maisemallinen tai kulttuurihistoriallinen merkitys ei nosta niitä luokkaan 2.

Lopulliset suojelupäätökset ja määräykset tehdään kaavoituksen yhteydessä. Tämä selvitys toimii pohjana mahdollisille suojelupäätöksille ja niitä koskeville määräyksille.

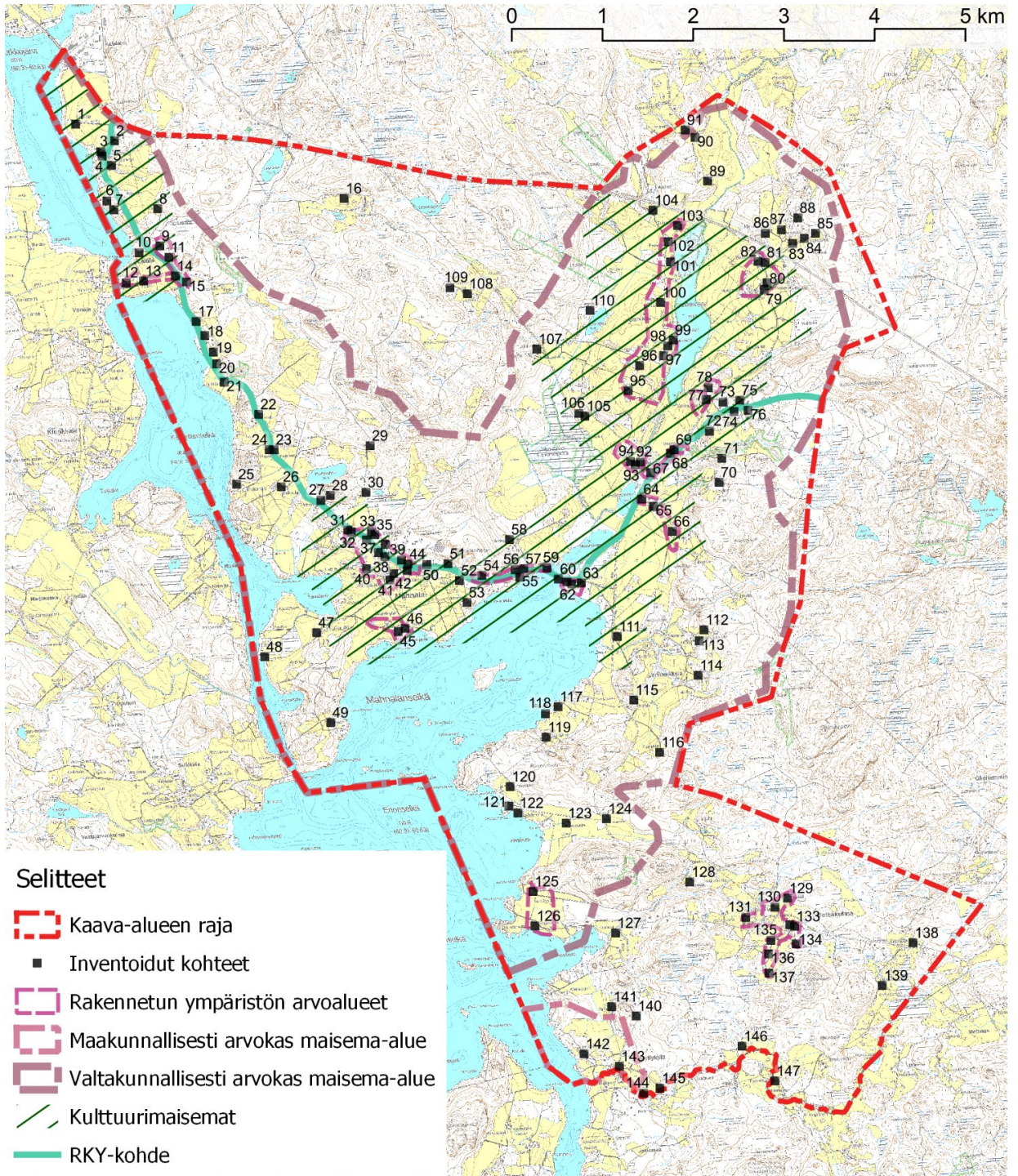
5 Arvokkaat alueet ja kohteet

Alueelta on rajattu 13 rakennetun ympäristön arvoaluetta, jotka muodostavat eheän tai muuten merkityksellisen kulttuurimaisemallisen kokonaisuuden. Arvoalueita ovat 1) Laitila; Mahnalasta 2) Yliskylä, 3) Alaskylä ja 4) koulun raitti; 5) Miharin huvilat; 6) Lemmakkala; 7) Sasin kioskin ympäristö; 8) Vanha-Sasi; 9) Palko; 10) Muotiala; 11) Sarkkila; 12) Alhoniemi sekä 13) Metsäkulma. Arvoalueet käydään kappaleissa 5.1–5.10 yksittäin läpi. Lisäksi esitellään RKY-kohdetta Hämeenkancaantietä koskevat huomiot sekä arvoalueiden ulkopuolelle jäävät erittäin arvokkaiksi arvotetut yksittäiset kohteet.



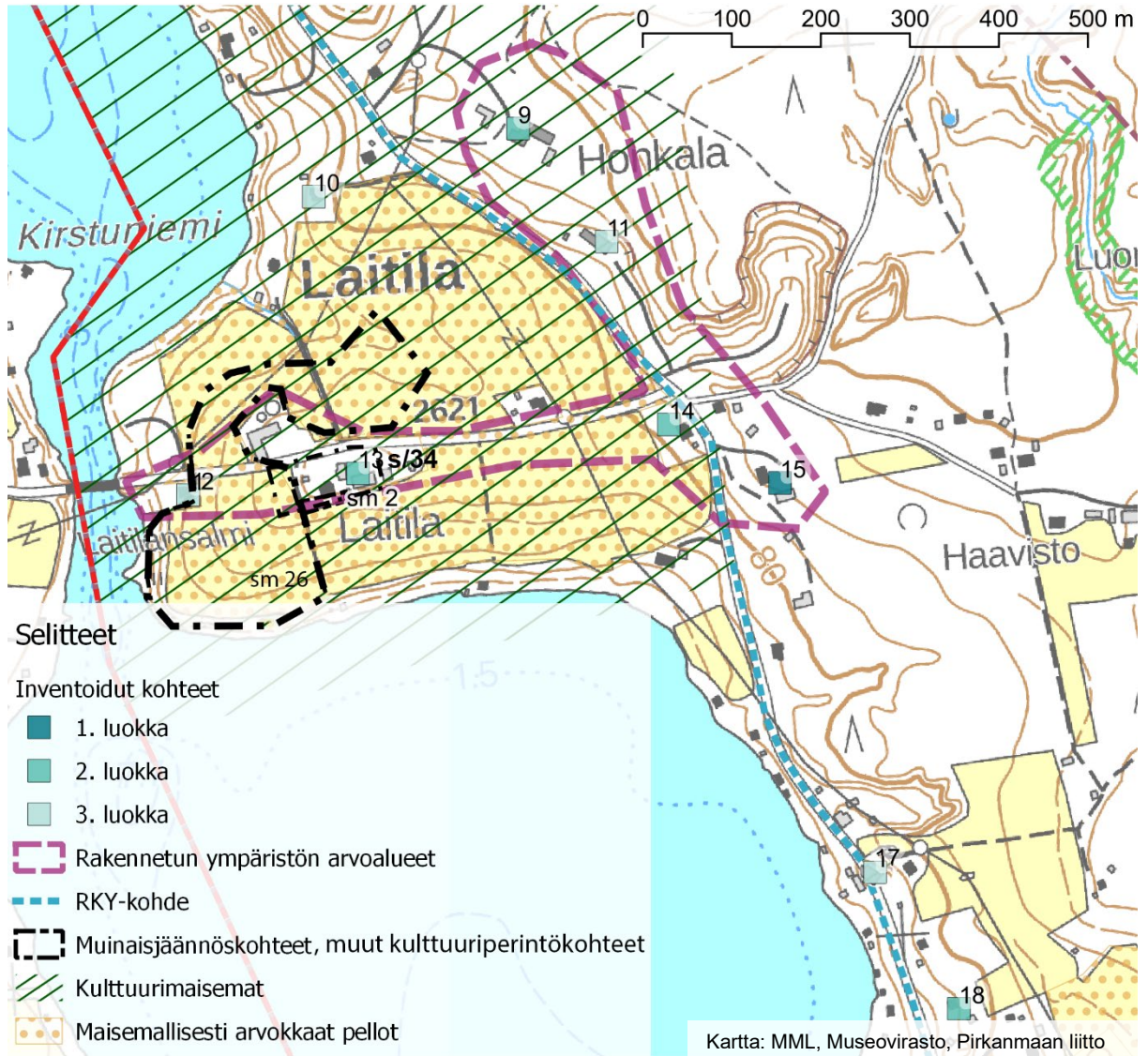
Kuva 16 Kartassa on esitetty rakennetun ympäristön arvoalueiden sijoittuminen (kartta MML)

Arvoalueiden lisäksi alueelta on arvoluokitettu 45 erityisen arvokasta 1-suojeluluokan kohdetta, 56 arvokasta 2-suojeluluokan kohdetta sekä 46 3-luokan kohdetta. Osa kohteista sijoittuu arvoalueiden sisäpuolelle ja osa on yksittäisiä kohteita. Yksittäisten kohteiden listaus ja kuvaukset löytyvät selvityksen liitteenä olevista inventointikorteista. Näiden lisäksi jo ennalta arvoluokitettuja arvokkaita kohteita ovat Hämeenkanankantie (RKY-kohde), Sasi-Mahnalan kulttuurimaisema, Kierikkalan-Vanajan-Laitilan-Kirkkojärven kulttuurimaisema sekä maakunnallisesti ja valtakunnallisesti arvokkaat maisema-alueet.



Kuva 17 Inventointikohteet ja arvoalueet suhteessa maakunnallisiin ja valtakunnallisiin arvoihin (MML, MV, PL)

5.1 Laitila



”Laitilan kylä on rakentunut Laitilan yksinäistalon ympärille. Laitilansalmi on aina ollut tärkeä maa- ja vesiliikenteen solmukohta. Asutus paikalla on vanhaa. Laitilan maalta on löydetty rautakautinen kalmisto ja Honkaharjulta kivikautinen asuinpaikka. Kaikki kylän talot olivat aikoihin Laitilan torppia.” (HKH 2009, s. 22).

Laitila on toiminut Nimismiestalona ja käräjäpaikkana ja ollut tärkeä hallinnollinen keskus koko Kyrön pitäjälle 1600-luvun loppuun saakka. Salmen nykyinen silta on rakennettu vuonna 1932. Sitä ennen salmessa toimi lossi vuodesta 1708 saakka, kun edellinen silta tuhoutui tulvassa. (HKH 2009, s. 22).



Kuva 18 Näkymä Maisematieltä Laitilan niemen yli (AJ)



Kuva 19 Näkymä harjun suuntaan (AJ)

Kylä on ehtinyt menettää jonkin verran historiallisia arvojaan. Se sijaitsee kuitenkin maisemallisessa solmukohdassa ja Laitilan niemen yli järvelle avautuvat kulttuurimaisemat ovat olennainen osa valtakunnallisesti arvokasta maisemaa. Lisäksi harjun reuna muodostaa merkittävän maisemarajan. Kylän alueella sijaitsee myös useita paikallishistoriallisesti merkittäviä rakennuksia, kuten kauppoja ja nuorisoseurantalo.

Laitilan alueella erityisen arvokkaaksi kohteeksi on arvotettu Moision tila (15).

Laitilan alueella arvokkaaksi kohteeksi on arvotettu Laitilan tila (13), Honkaharju (Honkala) (9) ja Hiekkarannan vanha kaupparakennus (14). Lisäksi alueeseen kuuluvat 3. luokan kohteet seurantalo Mäntylä (11) ja Salmensilta (12). Seurantaloon sijainti on maisemallisesti merkittävä, mutta rakennuksena se on tavanomainen aikansa seurantalo Kaltio (10) sijaitsee arvoalueen ulkopuolella.

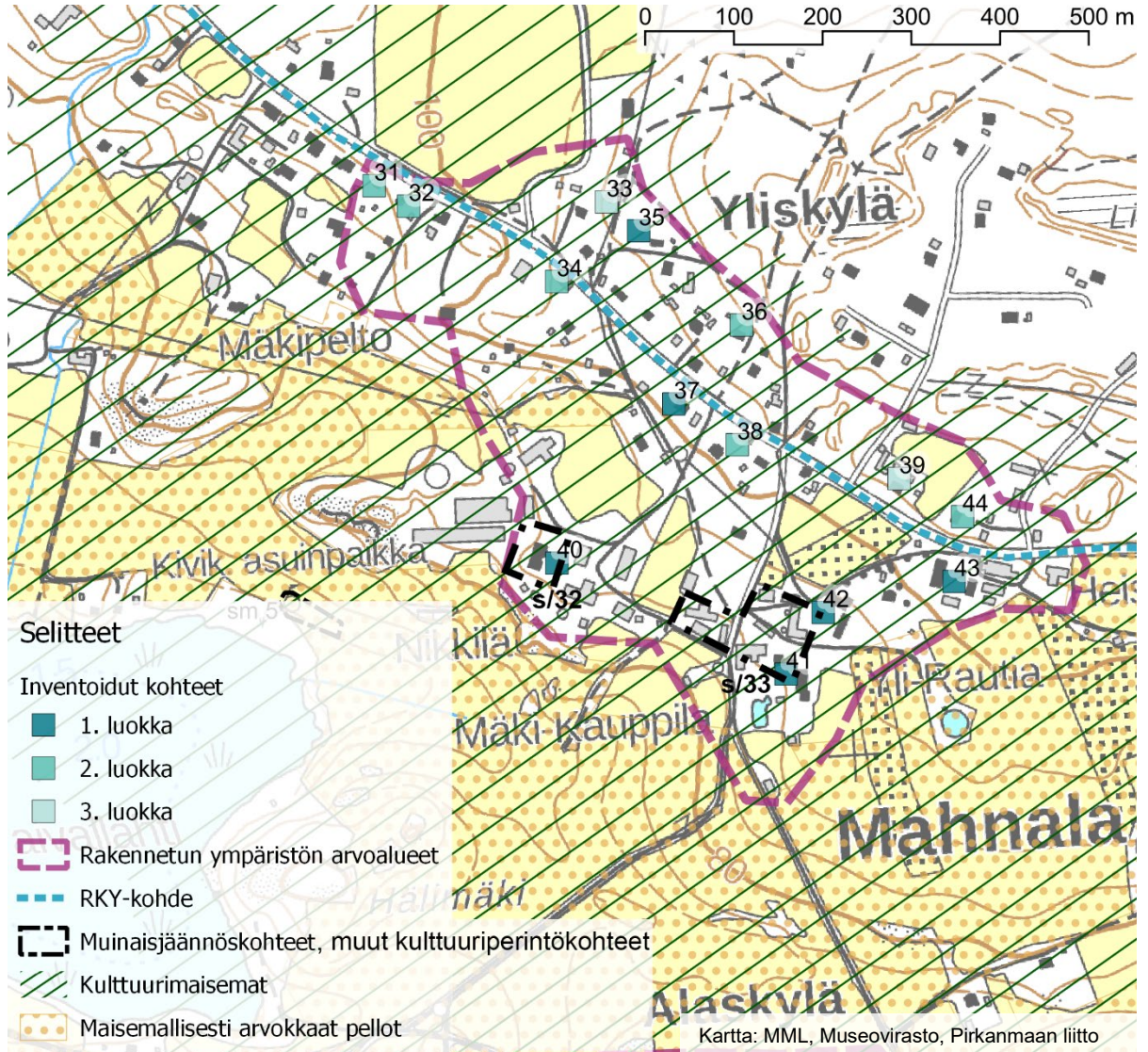


Kuva 20 Valokuva Laitilan pitäjänkartasta 1929, kuva Mia Saloranta

5.2 Mahnala

Mahnalan kantakylä on syntynyt rautakaudella edustavalle paikalle Enonselkää kohti viettävään rinteeseen. Nykyiseltä Maisematieltä aukeavat hienot näkymät ohi kylän ja viljelysten. Vanha kylätontti on sijainnut Alaskylässä, josta tilat ovat pikkuhiljaa perinnönjaoissa siirtyneet kauemmaksi alkuperäisistä tiloista esimerkiksi Yliskylään ja Mihariin. Mihari on osa vanhaa Manhalan kantakylää, vaikka se onkin muodostunut pääosin hieman myöhemmin. (HKH 2009, s. 28). Elävä maataloustoiminta on edellytys miljööän ja maiseman säilymiselle alueella. Lisäksi alueella nähdään kehityspotentiaalia maatilamatkailun saralla.

5.2.1 Yliskylä



Yliskylään on keskittynyt runsaasti rakentamista eri aikakausien aikana. Alun perin Alaskylässä sijainnut Mahnalan kyläkeskittymä on vuosien saatossa keskittynyt vahvemmin Yliskylän alueelle. Maisematien varteen tiiviisti keskittyneestä kylästä löytyy vanhoja torppia, huvilamaisempaa asutusta sekä edelleen maataloustoimintaa harjoittavia vanhoja suurtiloja.

Erityisen arvokkaiksi kohteiksi alueelta on arvetettu Väinölän torppa (35), Heimolan tila (37) sekä Nikkilän (40), Mäki-Kauppiilan (41), Yli-Rautian (42) ja Heiskalan (43) päärakennukset pihapiireineen.

Mahnalan Yliskylän alueella arvokkaaksi kohteeksi on arvollettu Koskela (31), Santamaa (32), Mäntylä/Jyväpirtti (34), Nurmela (36), Alppi-Kauppila (38) sekä Männistö (44). Lisäksi alueella sijaitsevat 3. luokan kohteet Helman (33) ja Mäki-Nikkilä (39).



Kuva 21 Näkymä Mahnalanselälle



Kuva 22 Näkymä Maisematietä pitkin



Kuva 23 Näkymä Arostenniemestä Yliskylään

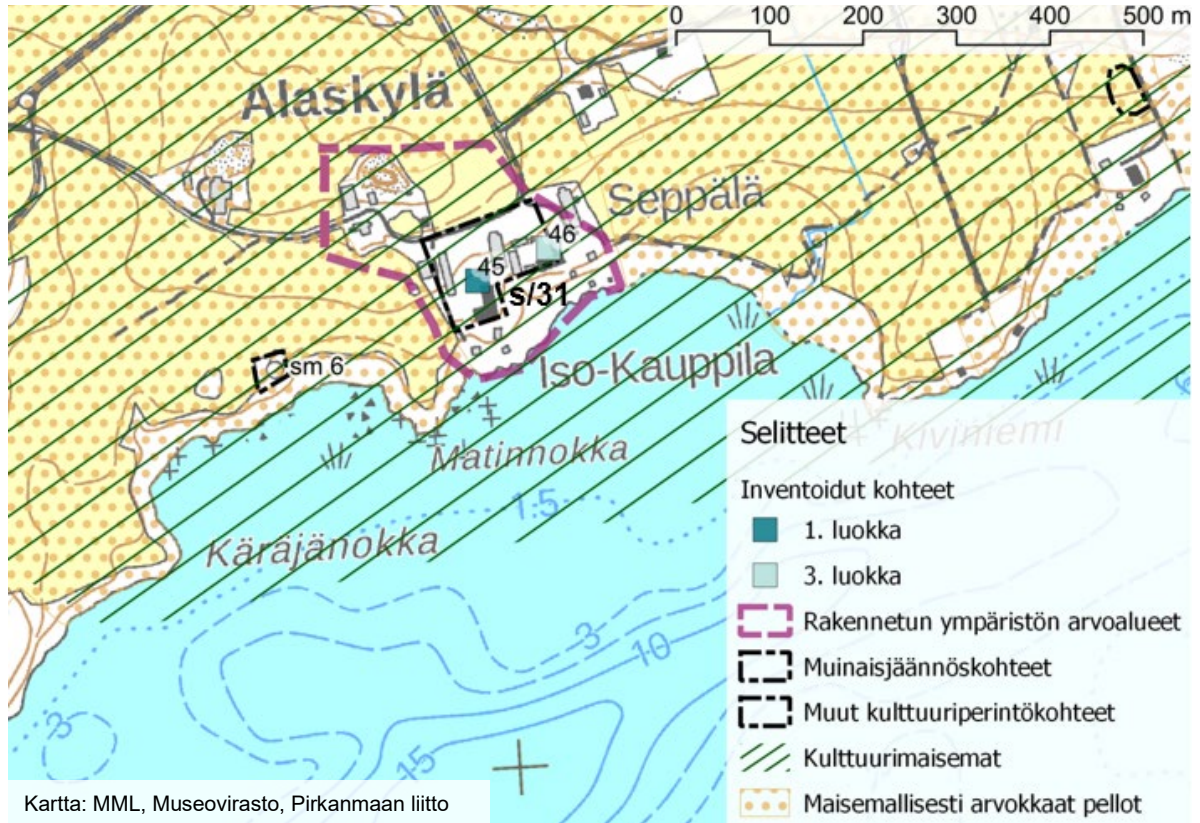


Kuva 25 Kylänäkymiä



Kuva 24 Kylänäkymiä

5.2.2 Alaskylä

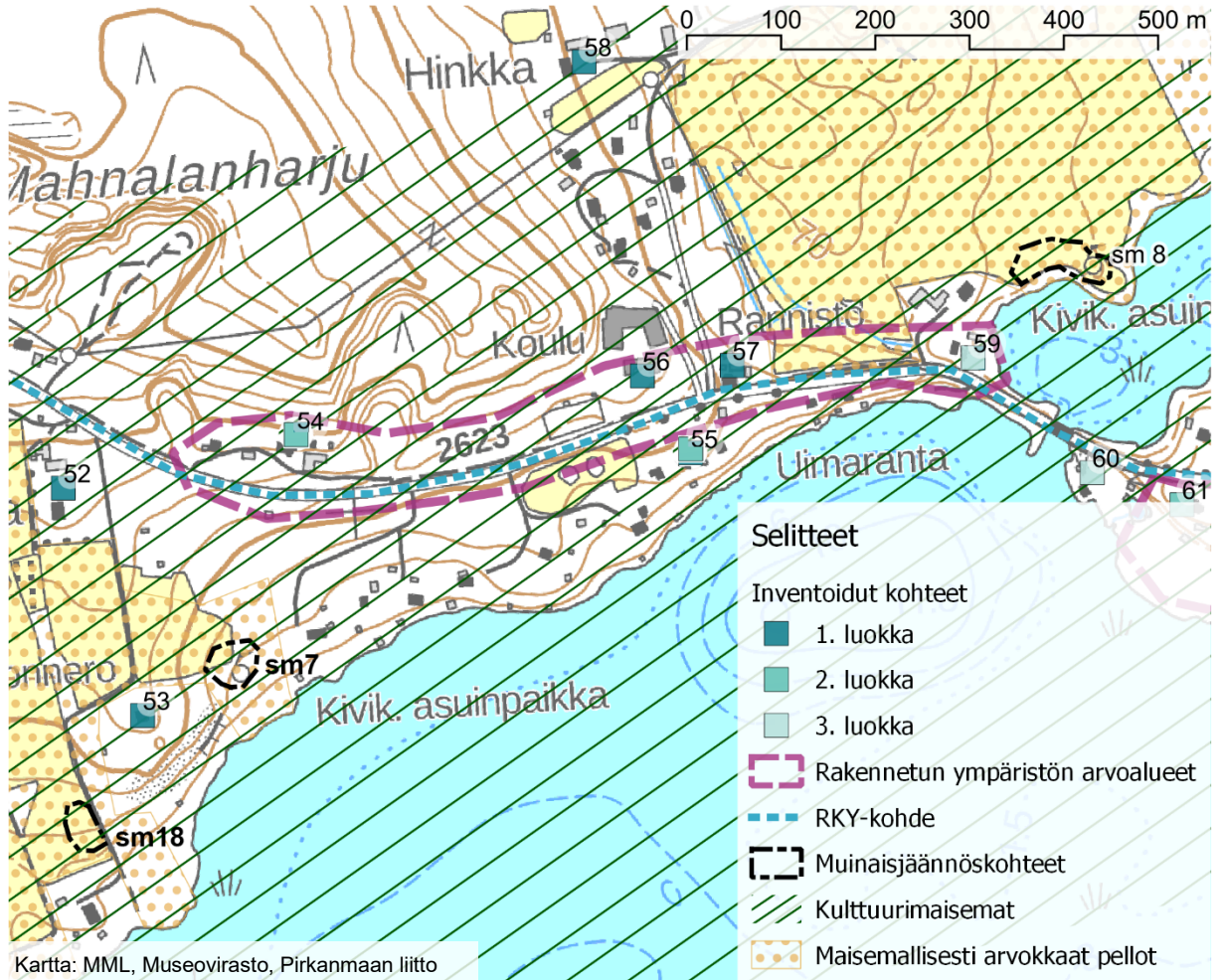


Alaskylässä sijaitsee Mahnalan vanha kylätontti. Kylätontilla ja sen liepeillä sijaitsee edelleen kaksi vanhaa tilaa: Iso-Kauppila ja Seppälä. Tilat jäävät Yliskylästä katsottuna kumpareen taakse piiloon, mutta hallitsevat maisemaa alempana alavassa viljelysmaisemassa ja järven suuntaan. Alaskylässä Iso-Kauppilan (45) päärakennus pihapiireineen on säilyttänyt hyvin alkuperäisen ilmeensä ja on arvotettu erityisen arvokkaaksi kohteeksi. Seppälä on arvotettu luokkaan 3, koska sen ulkoasua on muutettu merkittävästi. Se sisältyy kuitenkin muun kulttuuriperintökohteena ja rakennetun ympäristön arvoalueen rajauksiin.



Kuva 26 Alaskylä Yliskylästä päin tullessa

5.2.3 Koulun raitti

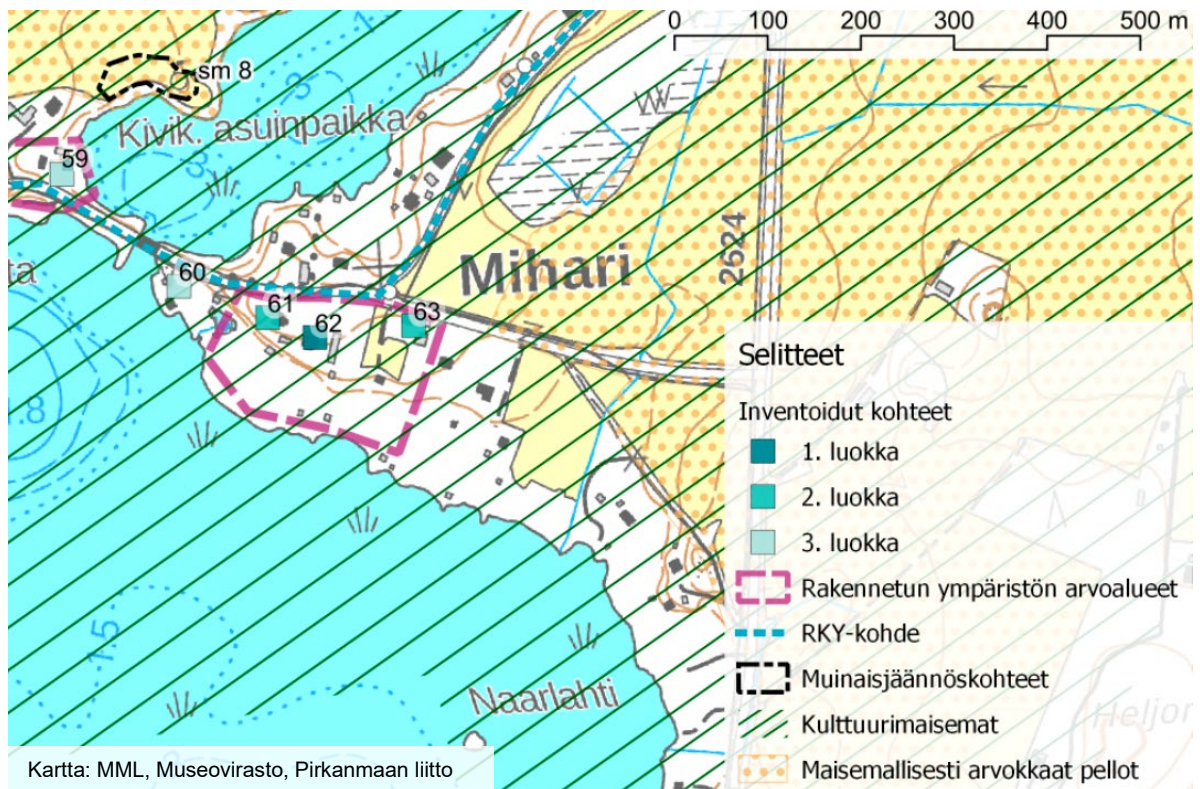


Maisematie Mahnalan koulun läheisyydessä muodostaa erityisen yhtenäisen sisääntulon idästä Mahnalan kylään. Erityisesti Sillankorva (59), Rannisto (57) ja vanha koulurakennus (56) muodostavat yhtenäistä miljööä ja ne on arvotettu erityisen arvokkaiksi. Vanhan koulurakennuksen sijainti on alueen kehityksen kannalta olennaista ja sivistyshistoriallisesti tärkeää. Lisäksi lähialueen kiinteistöistä arvokkaaksi on arvotettu Kanta-Harjula (54) ja Villapuro (55).



Kuva 27 Näkymä Ranniston kulmalta sillalle

5.3 Mihari



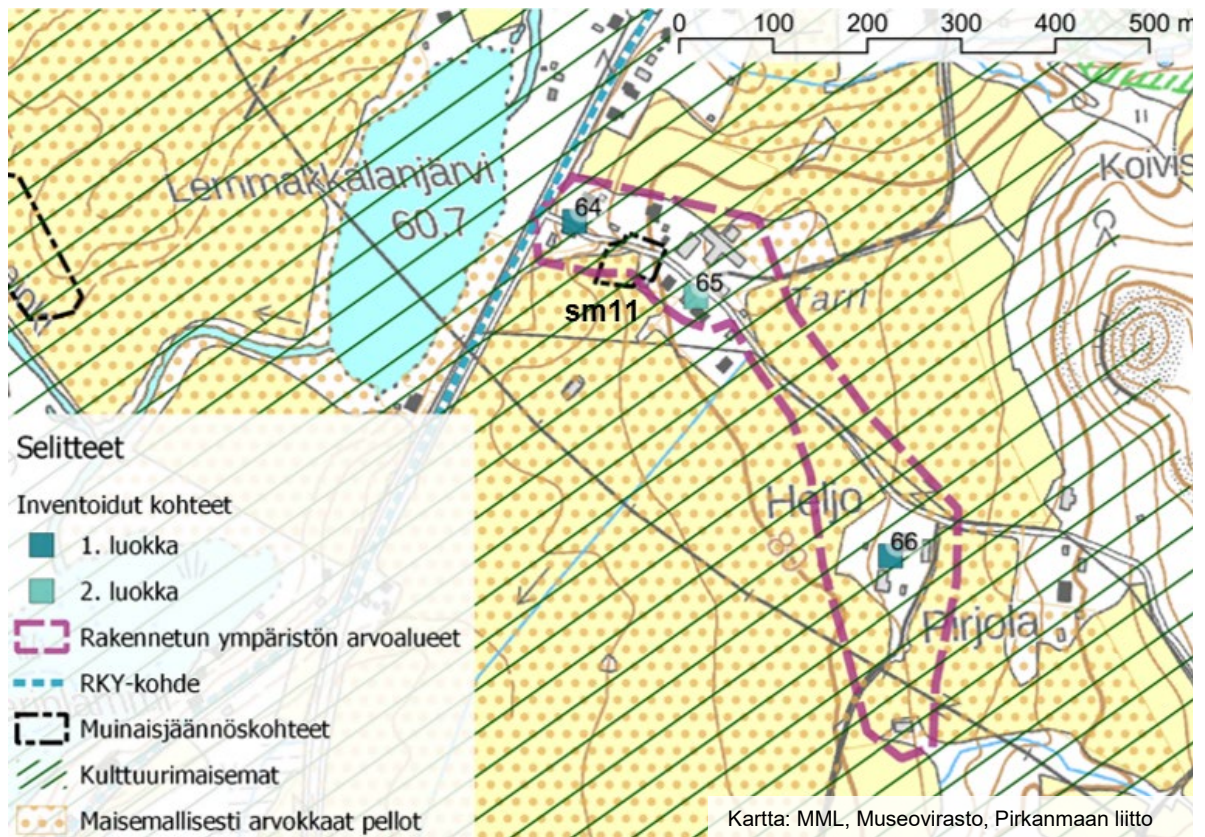
Miharin kyläosuus koostuu useiden aikakausien rakennuksista, mutta kehitys- ja rakennushistorian kannalta alueelta erottuu kolmen huvilan rivistö Maisematien varresta. Huvilat ovat pääosin hyväkuntoisia ja vanhaa kunnioittaen kunnostettuja. Huviloissa on myös vuosien varrella ollut erilaista toimintaa esimerkiksi koulun, siirtolan ja hoitolan muodossa. Huvilaympäristöstä erityisen arvokkaaksi kohteeksi on arvonnettu vanha siirtola (62).

Miharin alueella arvokkaiksi kohteiksi on arvonnettu Miharinniemen kiinteistöt (61) ja (63).



Kuva 28 Huvilat Maisematieltä

5.4 Lemmakkala



Lemmakkalan kylä lähes yhtä vanha kuin Mahnala. Kylässä on ollut vuonna 1540 neljä taloa ja ne ovat sijainneet Tarrintien varressa. Pirjola, Heljo ja Tarrin sijaitsivat alun perin lähekkäin samalla kylätontilla ja Rikala jo silloin noin 2,2 kilometriä etelään lähellä nykyistä Rikalan talon paikkaa. Heljo on jakautunut Yli- ja Ala-Heljoon 1776. Pirjola ja Yli-Heljo ovat siirtyneet kauemmas alkuperäisestä kylätontista. (HKH 2009, s. 30).

Vanhoja tiloja on lohkottu ja niiden maille on rakennettu uudisrakennuksia. Pirjola oli pitkään autoituneena ja nyt jäljellä on ilmeisesti enää huonokuntoinen talousrakennus. Aiemmissa

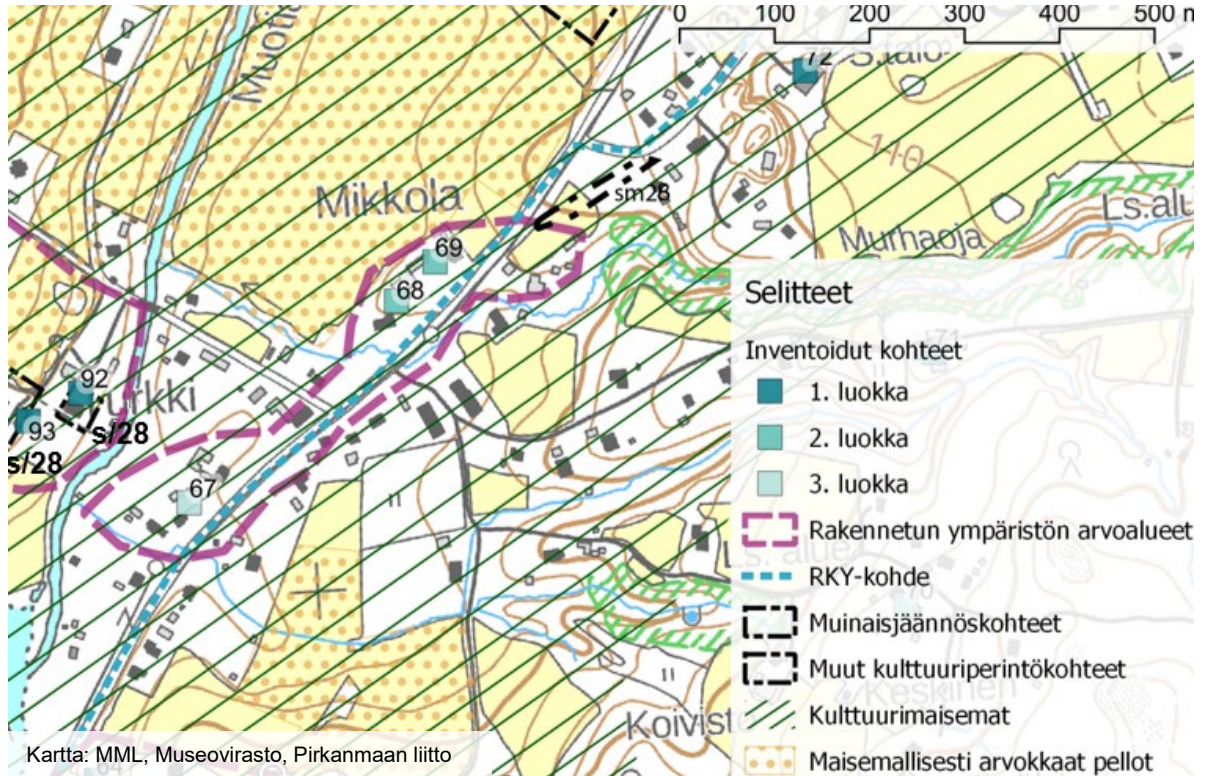
inventoinneissa mainitut asuinrakennukset ovat ilmeisesti tuhoutuneet ja tilalla on uudehko omakotitalo.

Erityisen arvokkaiksi kohteiksi on arvollettu vanhan Ala-Heljon (64) ja Yli-Heljon (66) tilat. Lisäksi arvokkaaksi kohteeksi on arvollettu vanhan Tarrin molemmille puolille tietä jakautuva kokonaisuus (65).



Kuva 29 Lemmakkala etelän suunnasta kuvattuna

5.5 Sasin kioskin ympäristö



Sasin vanhan kioskin ympäristö muodostaa alueella pienen liikenteellisen solmukohdan. Aikanaan alue on ollut myös toiminnallinen solmukohta. Alueella on paljon kerroksellista, eri aikoina rakennettua rakentamista, mutta myös merkittäviä vanhoja tiloja, kuten Muotialasta paikalle siirtynyt Mikkolan tila.



Kuva 30 Risteys ja taustalla vanha kioskirakennus



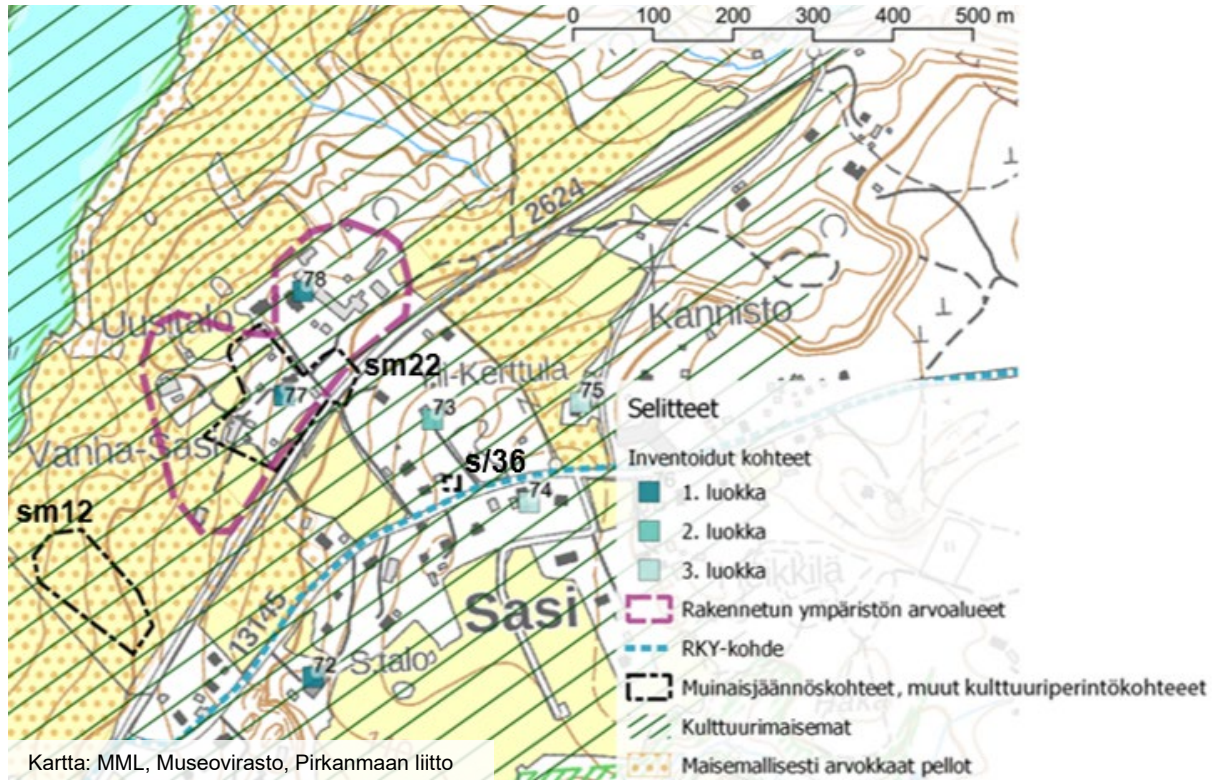
Kuva 31 Mikkolan tila näkyy hyvin tielle



Kuva 32 Tarkempi kuva kioskista

Sasin kioskin alueella arvokkaaksi kohteeksi on arvonettu Ala-Mikkola (68) ja Mikkola (69). Lisäksi 3. luokan kohteeksi on inventoitu Jokinen (67).

5.6 Vanha-Sasi



Sasin kylän synnyn arvellaan ajoittuvan varhaiskeskiaikaan tai rautakauteen. Vanha kylä on halkaistu, kun Sasintie on oikaistu kolmostielle. Nykyisin yhtenäisin kylämiljö on Vanha-Sasin ja Uusitalon tiloilla, jotka muodostavat merkittävää maisemarajaa niin Sasintien suuntaan kuin peltojen yli Sarkkilaan ja Muotialaan. Tilat sijaitsevat yhä vanhan kylätontin alueella Yli-Kerttula on jäänyt uuden tien toiselle puolelle ja se näkyy ympäristöönsä varsin vähän. (HKH 2009, s. 32).

Vanha-Sasin alueelta erityisen arvokkaiksi kohteiksi on arvoitettu Sasin (77) ja Uusitalon (78) tilat.



Kuva 33 Uusitalo ja Vanha-Sasi Sarkkilan suunnasta



Kuva 34 Vanha-Sasi Hämeenkyrön Miharintieltä.

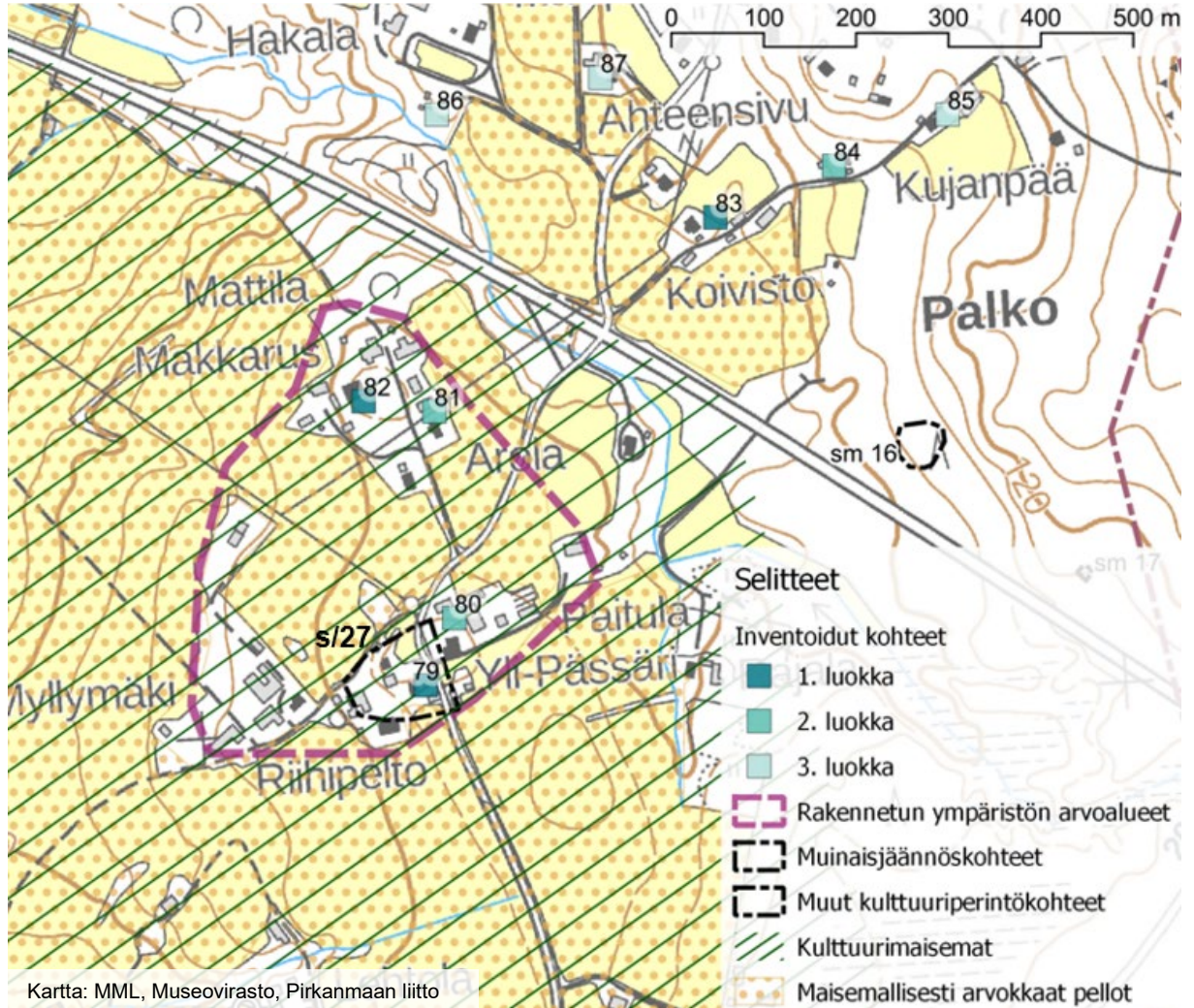


Kuva 35 Vanha-Sasi Sasintieltä.



Kuva 36 Uusitalon tilan rakennuksia, kuva viimeistään 1932. (Museovirasto)

5.7 Palko



Palkon (tai Palon) kylä on palanut samaan aikaan kuin Sarkkila ja kylän nimi saattaa olla perua tästä. Kylä sijaitsee näkyvällä paikalla peltojen ympäröimällä mäenharjanteella. Vanhantyylistä rakennuskantaa on säilynyt Mattilan ja Makkarusen tiloilla. (HKH 2009, s. 32).

Makkarus ja Mattila muodostavat yhdessä kauniin rakennusryhmän, joka näkyy myös valtatie 3:lle. Myös Yli-Pässäri on jäljellä vanhoja asuin- ja talousrakennuksia ja Paitulan talli on näyttävä rakennus maisemassa. Monia tiloja on uudistettu, mutta ryhmäkylä on edelleen vanhan kylätontin paikalla. Palko ulottuu myös valtatie 3:n pohjoispuolelle. Valtatie on katkaissut kylällisen yhteyden esimerkiksi Koiviston näyttävään tilaan.

Erityisen arvokkaiksi kohteiksi alueelta on arvioitu Makkarusen (82) ja Yli-Pässäriin (79) tilat. Lisäksi valtatie pohjoispuolen Koivisto (83) on luettu samaan luokkaan. Palkon kyläalueella arvokkaiksi kohteiksi on arvioitu Paitula (80) ja Arola (81).



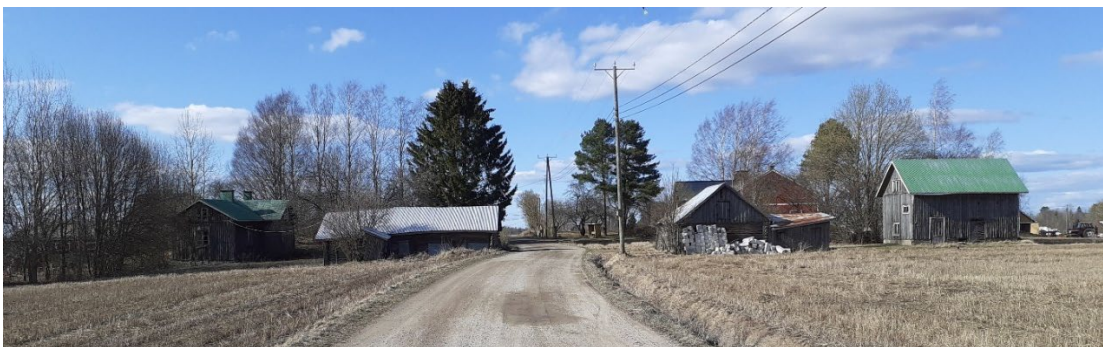
Kuva 37 Kylä toiselta puolelta Sarkkilanjärveä.



Kuva 38 Saapuminen Yli-Pässärin suunnasta.

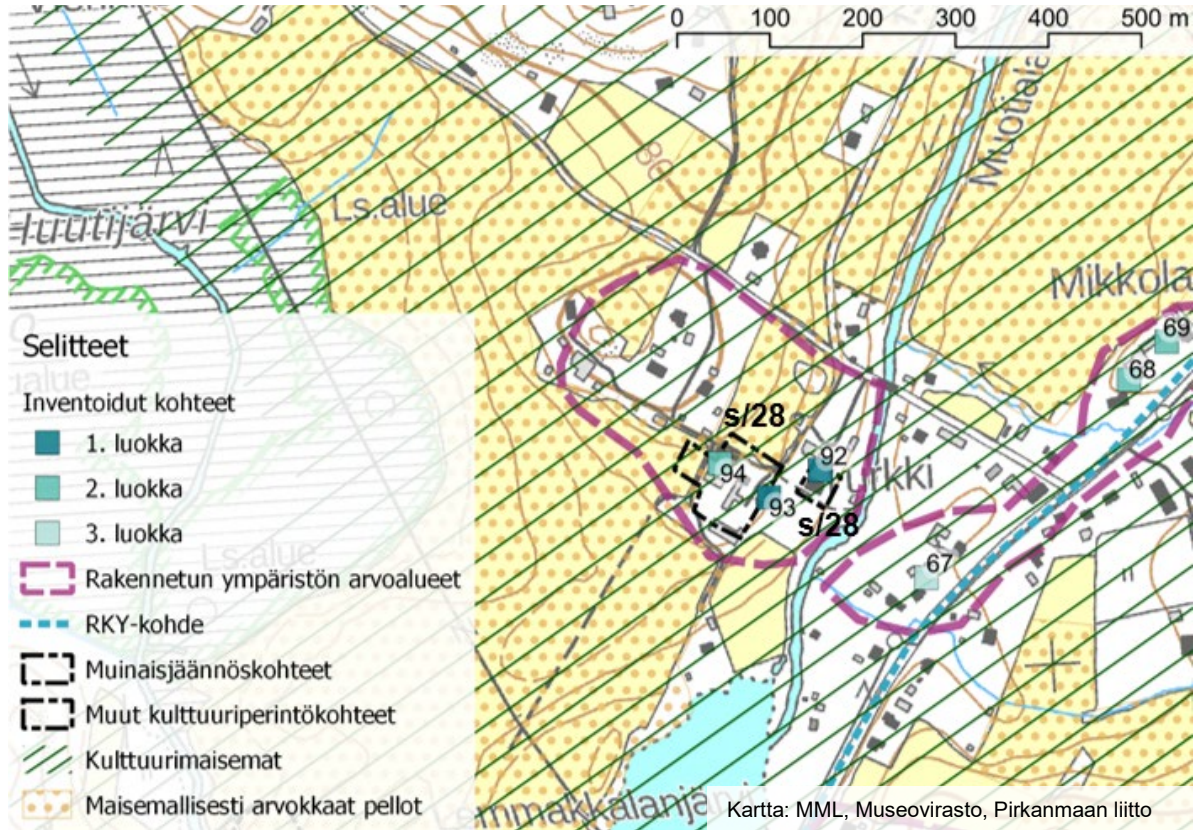


Kuva 39 Saapuminen Tampereentieltä.



Kuva 40 Näkymä Tampereentien yli Koivistoon.

5.8 Muotiala



Muotialan kylän talot ovat säilyneet hyvin alkuperäisellä kylätontilla ja muodostavat hyvin säilyneen kokonaisuuden peltöjen ympäröimään rinteeseen. Alkuperäisistä taloista yksi on kadonnut ja Mikkola on siirtynyt länteen Muotialanjoen toiselle puolelle. Myös Muotialan kylä on hyvin vanha ja vain hieman Mahnalaa nuorempi. (HKH 2009, s. 30). Kaikki Muotialan vanhat tilat löytyvät vuoden 1540 maakirjoista.

Erityisen hyvin säilyneiksi tiloiksi alueelta on arvotettu Turkki (92) ja Turvala (93). Muotialan kylän alueella arvokkaaksi kohteeksi on arvotettu Kotitila/Kooni (94).

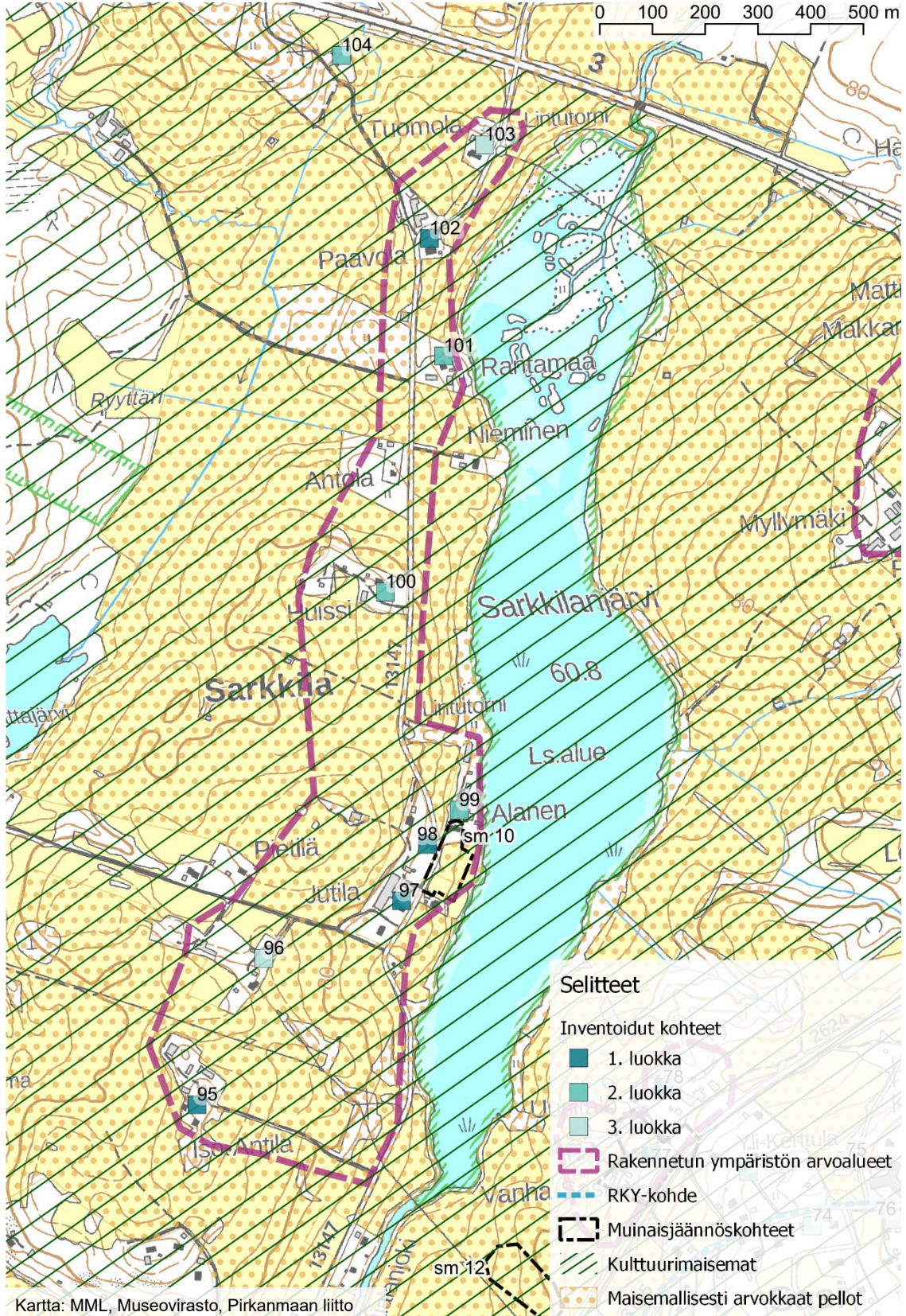


Kuva 41 Näkymä Sarkkilantieltä on avoin.



Kuva 42 Turvalan tilan rakennuksia Muotialassa viimeistään 1932. (Museovirasto)

5.9 Sarkkila



Sarkkilan kylä on myös melko vanha, mutta ilmeisesti ympäröiviä kyliä nuorempi. Sielläkin on ollut neljä taloa vuonna 1540: Pietilä, Anttila, Jutila ja Huissi. Sarkkilan rakennuskanta on pääosin 1900-luvulta, ja kylä on palanut kertaalleen 1600-luvulla. Lisäksi tilojen rakennuksia on palanut vielä 1900-luvun puolivälissä. Rakennukset sijaitsevat maisemallisesti merkittävästi varsin avoimella itärinteellä. Sarkkilassa ei ole jäljellä varsinaista rypäsmäistä kylätonttia, vaan talot ovat erillään toisistaan muodostaen omia tilakokonaisuuksiaan. (HKH 2009, s. 32). Aivan Sarkkilantiehen rajautuvat tilat luovat nauhamaisesti rytmittyvän kyläympäristön, mikä on herkkä rikkoutumiselle.

Sarkkilasta erityisen arvokkaiksi kohteiksi on arvollettu Iso-Antila (95), Jutila (97), Kiila (98) ja Paavola (102).

Sarkkilan alueella arvokkaaksi kohteeksi on arvollettu Alanen (99), Huissi (100), Rantamaa (101) ja Tuomola (103).

Lisäksi alueella sijaitsee 3. luokkaan arvollettu Pietilä (96).



Kuva 43 Näkymä Sarkkilantiellä kohti Paavolaa.



Kuva 44 Sarkkilan kumpuilevaa maisemaa, kuusirivin takana Huissi.



Kuva 45 Sarkkilan kylämäisin keskittymä.

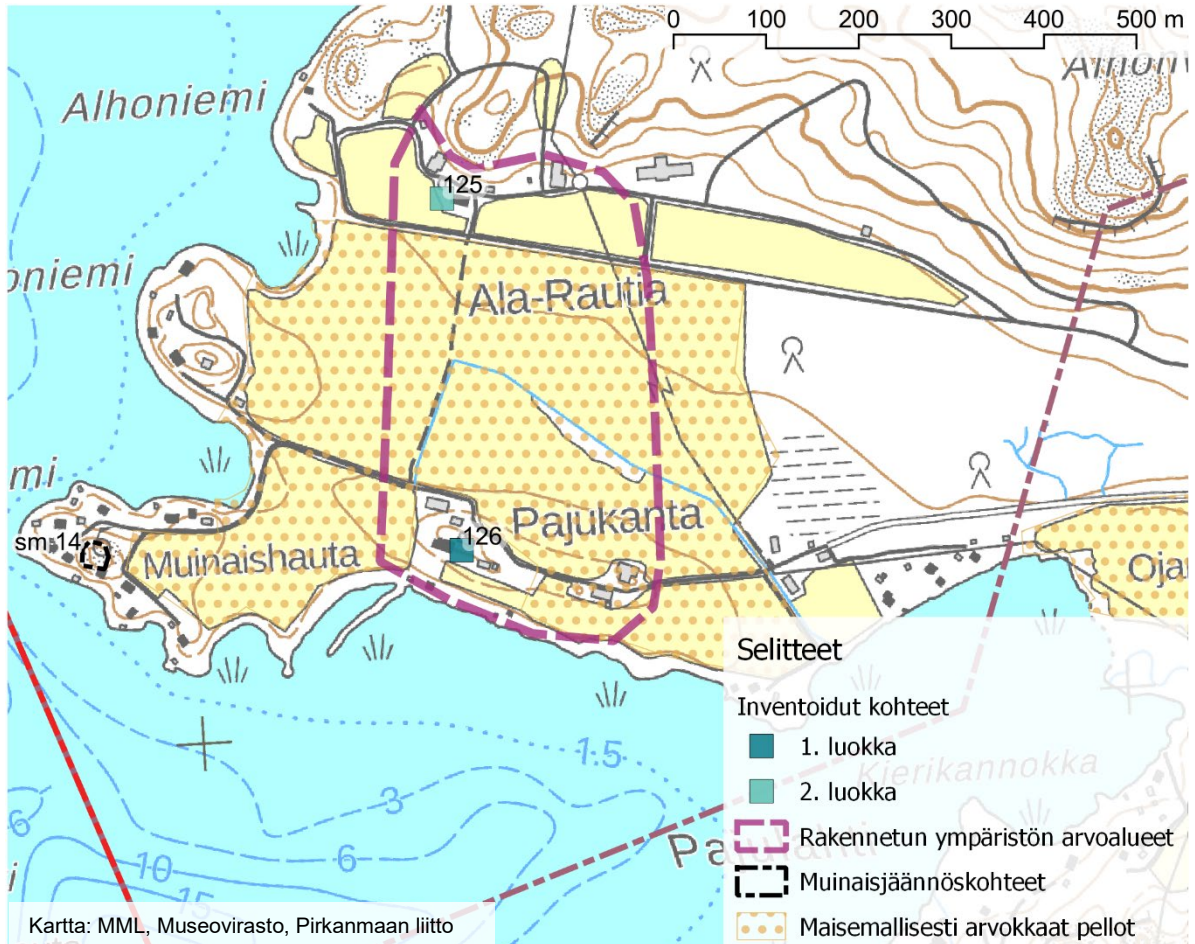


Kuva 46 Iso-Antilan rakennuksia mäen toiselta puolelta Raattajärventieltä.



Kuva 47 Valokuva 1920-luvun pitäjänkartasta, Mia Saloranta.

5.10 Alhoniemi



Alhoniemen komean yhtenäisen peltoalueen muodostavat Pajukannan ja Ala-Rautian tilat. Tilat ovat Myllykylän alueen vanhimmasta päästä. Alue kuuluu myös maakunnallisesti merkittävään maisema-alueeseen. Kumpikin tila on rakentunut nauhamaisesti oman tiensä varten muodostaen kuitenkin melko suljetun pihapiirin päärakennuksien ympärille. Molemmilla tiloilla on säilynyt vanhaa rakennuskantaa, vaikka myös uudempia toiminnalle olennaisia rakennuksia on ymmärrettävästi rakennettu.

Pajukannan tila (126) on arvioitu erityisen arvokkaaksi kohteeksi ja Ala-Rautian tila (125) arvokkaaksi kohteeksi.

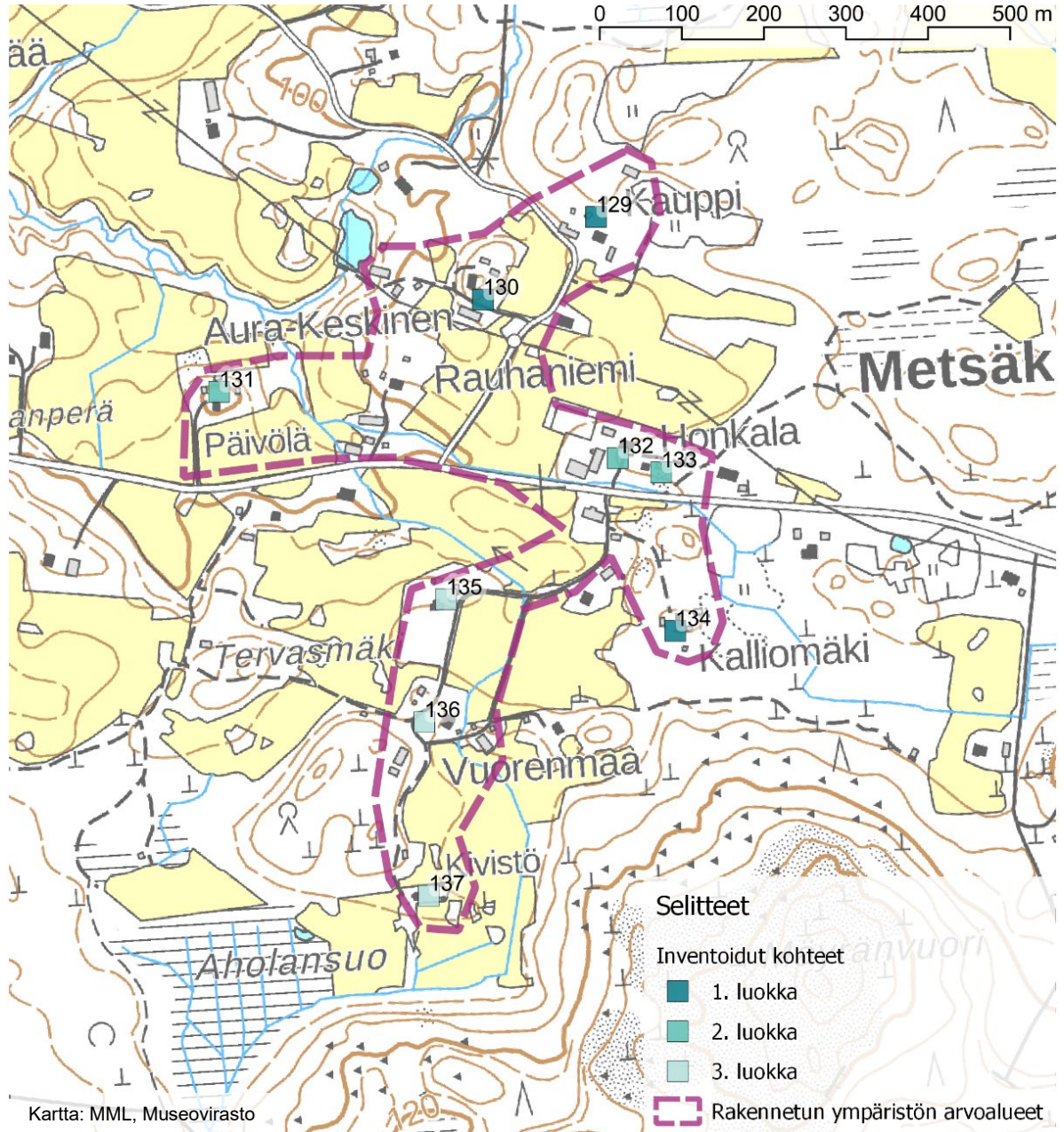


Kuva 48 Näkymä kohti Ala-Rautian tilaa.



Kuva 49 Näkymä kohti Pajukannan tilaa.

5.11 Metsäkulma



Metsäkulma on alueen tuoreimpia rakennettuja alueita ja sen rakentumisen alkanut ilmeisesti vasta 1800-luvulla. Vuoden 1929 pitäjänkartassa alueella näkyy jo rakennuksia ja peltoja, mutta 1800-luvun kartoissa rakennuksia tai peltoja ei vielä juurikaan ole. Metsäkulman rakennuskanta on hyvin kerroksellista, mutta kokonaisuus yksittäisine tilakeskuksineen on aluekuvan kannalta toimiva.

Metsäkulmasta erityisen arvokkaaksi kohteeksi on arvonnettu Kauppi (129), Aura-Keskinen (130) ja Kalliomäki (134).

Metsäkulman kylän alueella arvokkaaksi kohteeksi on arvollettu Päivölä (131), Honkala (132) ja Kotimäki (133). Lisäksi arvoalueella sijaitsevat 3. luokan kohteet Viitamäki (135), Vuoremaa (136) ja Kivistö (137).



Kuva 50 Näkymä Siurontien suunnasta saavuttaessa.



Kuva 51 Avoin peltoaukea rajautuu metsiin ja yksittäisiin tilakeskuksiin.

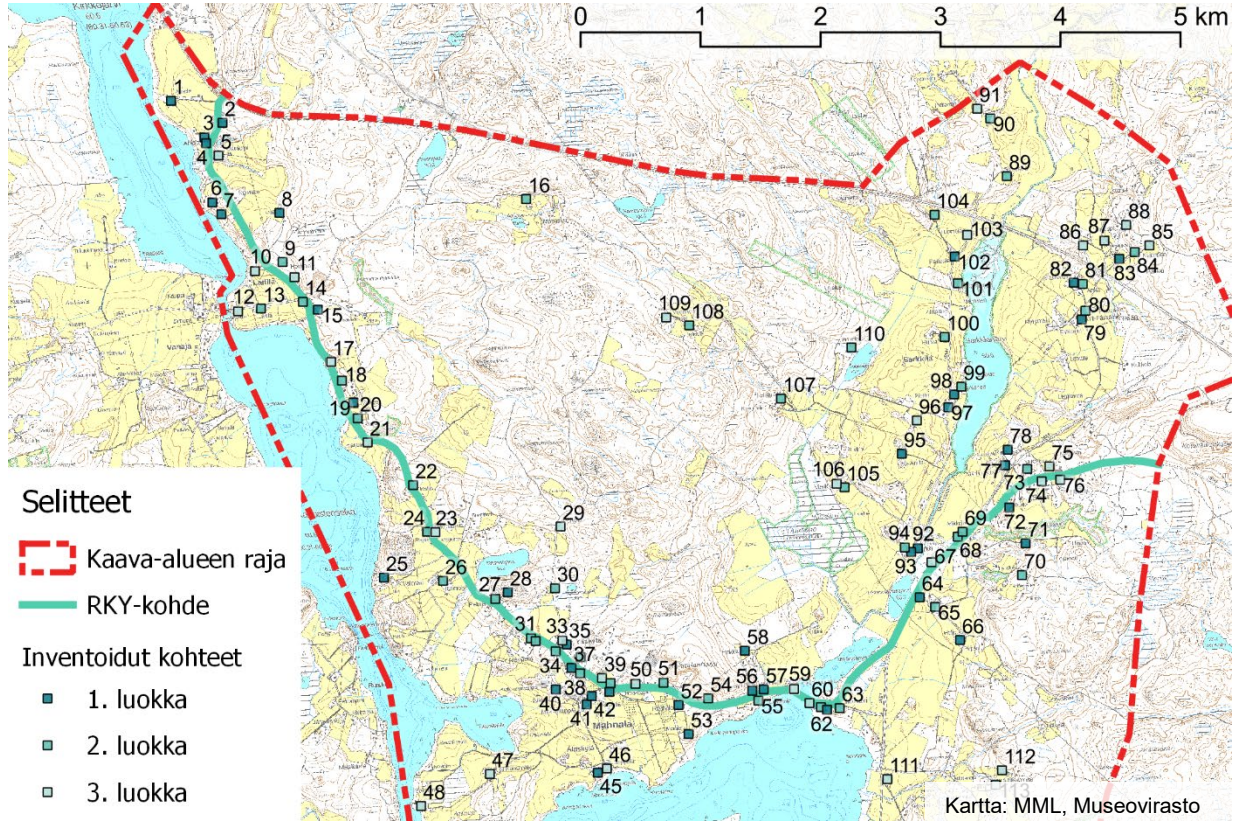


Kuva 52 Metsäkulman ja Myllykylän alueet 1800-luvun puolivälin pitäjänkartassa. (Arkeologinen selvitys, s.29)



Kuva 53 Myllykylän, Metsäkylän ja Mataluksen aluetta 1929 pitäjänkartassa, Mia Saloranta.

5.12 Hämeenkankaan-Kyrönkankaantie

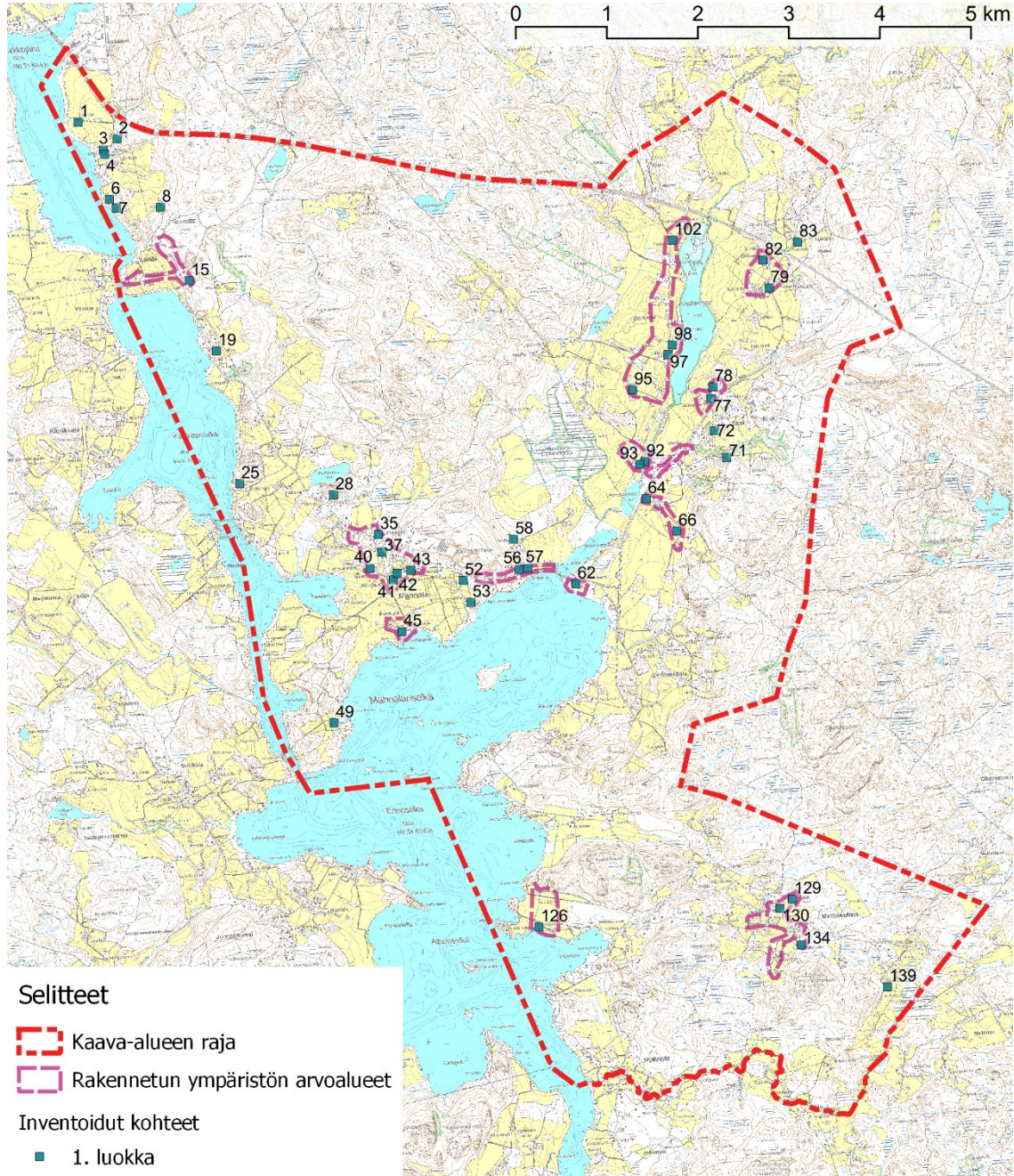


Valtakunnallisesti arvokkaaksi rakennetuksi kulttuuriympäristöksi lokiteltua Hämeenkankaantietä (tai Maisematietä) ei ole selvityksessä eroteltu omaksi arvoalueekseen, mutta tielinjauksen ympäristön katsotaan olevan tärkeä myös tien historiallisen arvon kannalta. Tien välittömään läheisyyteen sijoittuu runsaasti tienvarsimaiseman kannalta tärkeitä rakennuksia. Tien varren ympäristön kannalta myös esimerkiksi talousrakennuksilla, sopivalla rytmityksellä sekä avoimen ja rajatun tilan vaihtelun myötä avautuvilla maisemilla on paljon arvoa. Tien näkyville olennaisia rakennuksia tulisi kohdella osana arvokasta kulttuuriympäristöä.



Kuva 54 Tietä rajaavat monin paikoin porttimaiset rakennusryppäät.

5.13 Erilliset merkittävät kohteet



Kuva 55 Kuvassa näkyvät inventoinnin perusteella 1-luokkaan luokitellut kohteet (MML)

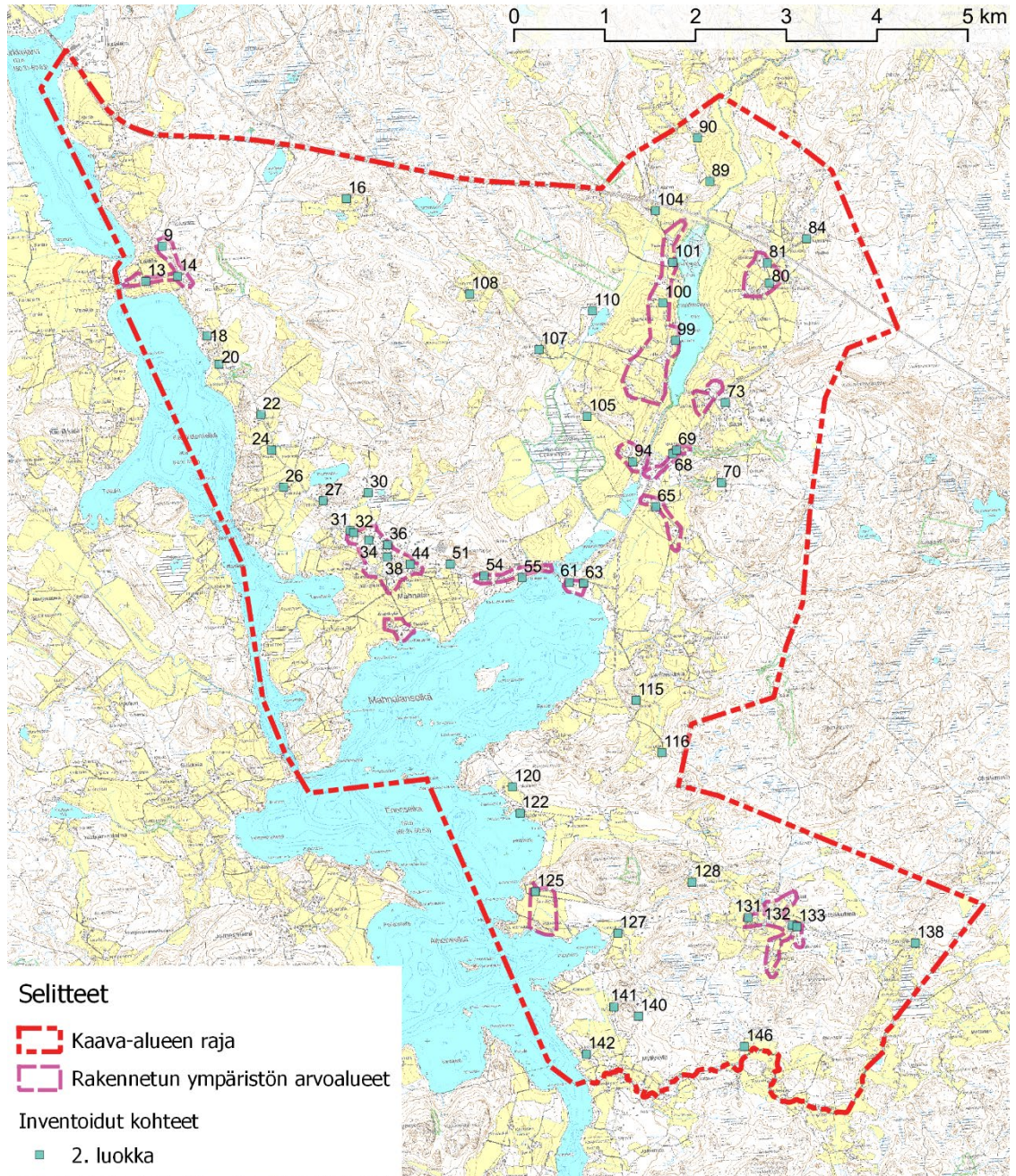
Kaikki erityisen merkittävät kohteet eivät sijoitu millekään edellä esitetyille arvoalueelle. Ohessa luetellaan 1-arvoluokkaan arvotetut kohteet, joita ei ole muissa kappaleissa käyty läpi.

Kohteita ovat Ahrola (1), Toivola (2), Ahtola (3), Rannikko (4), Soinila (6), Törmä (7), Valli (8), Korkee (19), Kukkasmaa (25), Mahnalan lava (28), Onnila (49), Rauhala (52), Monnero (53), Hinkka (58), Lehmusmäki (71), Toukola (72) ja Matalus (139). Kohteista löytyy tarkemmat kuvaukset inventointikorteista.

Kaikki luokkaan 1 arvotetut kohteet on esitetty taulukossa 1.

NRO	KIINTEISTÖNUMERO	NIMI	LUOKKA
1	108-409-6-23	AHROLA	1
2	108-409-6-3	Toivola	1
3	108-409-11-47	AHTOLA	1
4	108-409-11-34	RANNIKKO (Hakala)	1
6	108-414-3-68	SOINILA	1
7	108-414-3-27	TÖRMÄ	1
8	108-414-2-90	NALLILA (Nalli, Valli)	1
15	108-414-8-0	MOISIO	1
19	108-414-2-108	KORKEE	1
25	108-414-3-83 ja 108-414-3-33	KUKKASMAA ja KUKKASRANTA	1
28	108-416-20-20	RAIMONVUOREN HUVIKESKUS	1
35	108-416-10-6	VÄINÖLÄ	1
37	108-416-10-19	HEIMOLA	1
40	108-416-10-33	NIKKILÄ	1
41	108-416-1-227 ja 108-416-3-37	MÄKIKAUPIPIILA ja INNALA	1
42	108-416-5-74	YLIRAUTIA	1
43	108-416-2-172	HEISKALA	1
45	108-416-1-129	ISOKAUPIPIILA	1
49	108-416-5-54	Onnila	1
52	108-416-1-259	RAUHALA	1
53	108-416-1-61	MONNERO	1
56	108-416-1-263	MAHNALAN KYLÄN KANSAKOULU	1
57	108-416-1-18	RANNISTO	1
58	108-416-7-82	RANTALA (Hinkka)	1
62	108-416-1-41	SIIRTOLA	1
64	108-415-2-146	Villa-Nyström (Ala-Heljo)	1
66	108-415-3-49	Heljo I (Yli-Heljo)	1
71	108-417-4-108	LEHMUSMÄKI (ent. Välimäki)	1
72	108-426-5-1	TOUKOLA	1
77	108-426-5-8	Vanhasasi	1
78	108-426-1-171	Uusitalo	1
79	108-420-3-30	YLIPÄSSÄRI (Pässäri)	1
82	108-420-1-83	Makkarus	1
83	108-420-1-124	Koivisto	1
92	108-417-2-41	Vanha-Turkki	1
93	108-417-5-93 (417-5-79 tr:t)	Ylä-Turvala (talusrakennukset: Turvala)	1
95	108-425-1-102	ISOANTTILA	1
97	108-425-2-82	Jutila	1
98	108-425-2-30	KIILA	1

102	108-425-4-5	PAAVOLA	1
126	108-416-7-100	Pajukanta	1
129	108-416-1-174	Vanha Kauppi	1
130	108-416-19-14	Aura-Keskinen	1
134	108-416-7-55	KALLIOKULMA	1
139	108-407-1-39	MATALUS	1

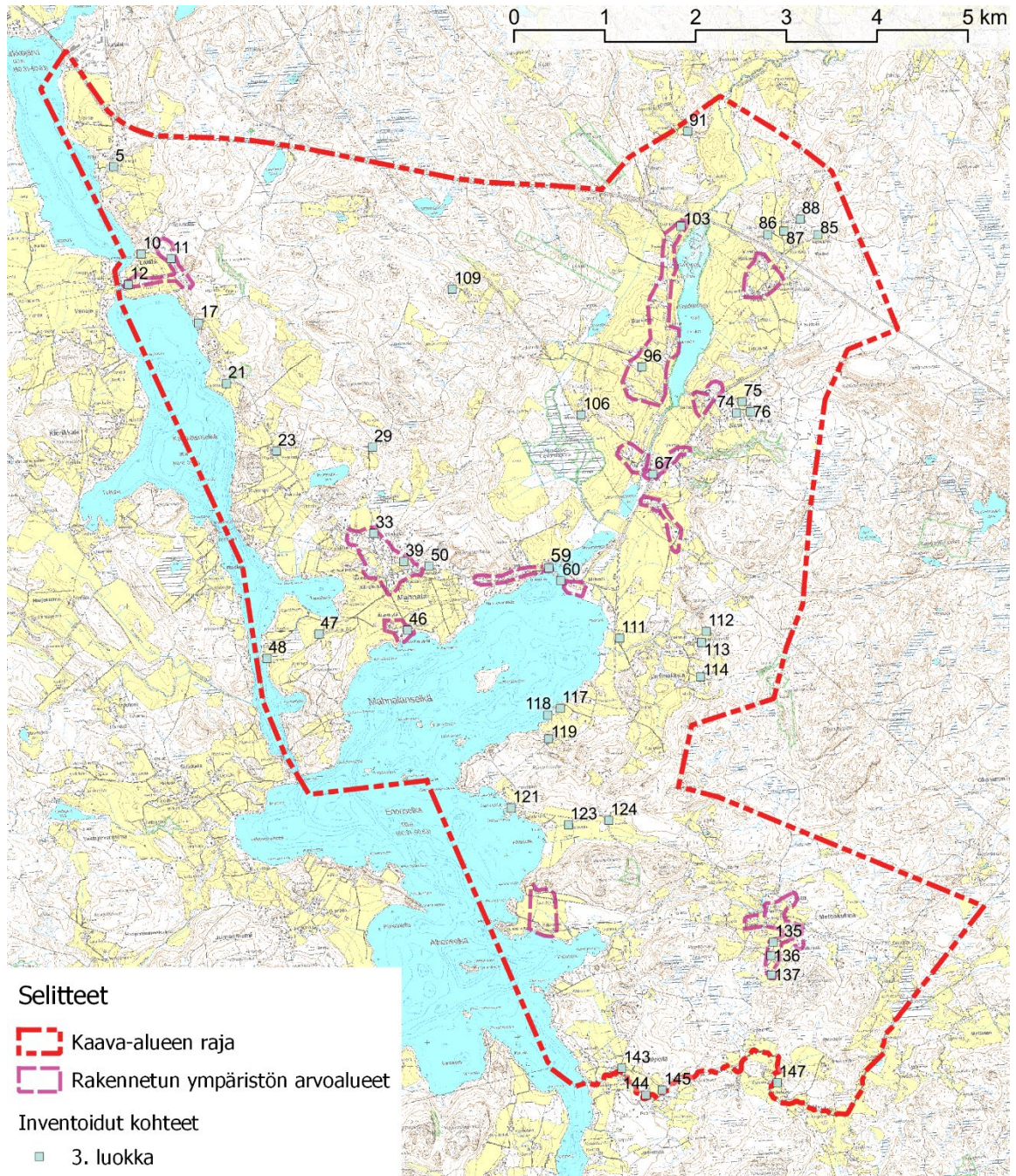


Kuva 56 Kuvassa näkyvät kaikki 2-luokkaan luokitellut kohteet (MML)

Kaikki luokkaan 2 arvotetut kohteet on esitetty taulukossa 2.

NRO	KIINTEISTÖNUMERO	NIMI	LUOKKA
9	108-414-3-86	HONKAHARJU (Honkala) + ampumarata	2
13	108-414-3-81	LAITILA	2
14	108-414-3-16	HIEKKARANTA (vanha kauppa)	2
16	108-414-2-2	Salminus	2
18	108-414-2-18	VIERIKKO	2
20	108-414-2-37	KÄRKI	2
22	108-414-2-97	Pritsinmäki	2
24	108-414-2-76	Rajala	2
26	108-416-7-105 ja 108-416-7-86	RAIMOLA (ent. Kujala?)	2
27	108-416-1-43	RAIMONRANTA	2
30	108-416-1-19	NOKKALA (Nokkola, Nokka)	2
31	108-416-3-32	Koskela	2
32	108-416-4-19	Santamaa	2
34	108-416-3-17	MÄNTYLÄ (Jyväpirtti)	2
36	108-416-10-44	NURMELA	2
38	108-416-3-35	Alppi-Kauppila	2
44	108-416-2-135	MÄNNISTÖ	2
51	108-416-7-28	LEPOLA	2
54	108-416-1-211	KANTA-HARJULA	2
55	108-416-1-69	VILLAPURO	2
61	108-416-10-35	Miharinniemi	2
63	108-416-1-234	MIHARINIEMI	2
65	108-415-3-45	Tarrinmäki	2
68	108-417-4-25	ALA-MIKKOLA	2
69	108-417-4-95 ja 108-417-4-119	Mikkola (ja Majamäki)	2
70	108-417-2-9	KESKINEN	2
73	108-426-3-227	Ylikerttula	2
80	108-420-2-41	Paitula	2
81	108-420-1-35	Arola	2
84	108-420-1-23	Virtanen	2
89	108-426-1-206	Jokela	2
90	108-437-8-6	Jokela II	2
94	108-417-3-119	KOTITILA (kantatila Kooni)	2
99	108-425-6-1	RINTAKOSKI	2
100	108-425-3-35	KESÄMÄKI (kantatila Huissi)	2
101	108-425-1-46	RANTAMAA	2
104	108-425-2-55 ja 108-425-2-39	JUHOLA	2
105	108-417-3-64	NIITTYMAA	2
107	108-416-3-40	Lehtimäki	2
108	108-417-3-125	Kooni	2
110	108-425-2-78	Raitaranta (Ihantola)	2
115	108-415-4-25 ja 108-415-4-107	Rikala ja Kellovainio	2
116	108-415-4-22	Kumpula	2
120	108-416-1-172	Päivärinne	2
122	108-416-19-6	Lahdensivu	2
125	108-416-5-30	Ala-Rautia	2

127	108-416-7-98	Ojaniemi	2
128	108-416-19-2	HAKALA	2
131	108-416-5-44	PÄIVÖLÄ	2
132	108-416-5-81	Onnela (Honkala)	2
133	108-416-5-34	Kotimäki	2
138	108-416-7-19	SALORANTA	2
140	108-416-2-10	Mäkelä	2
141	108-416-2-154	Turva	2
142	108-416-2-115	Myllymäki (Heikkilä)	2
146	108-407-2-55	TOIVO	2



Kuva 57 Kuvassa näkyvät kaikki 3-luokkaan luokitellut kohteet (MML)

Kaikki luokkaan kolme arvotetut kohteet on esitetty taulukossa 3.

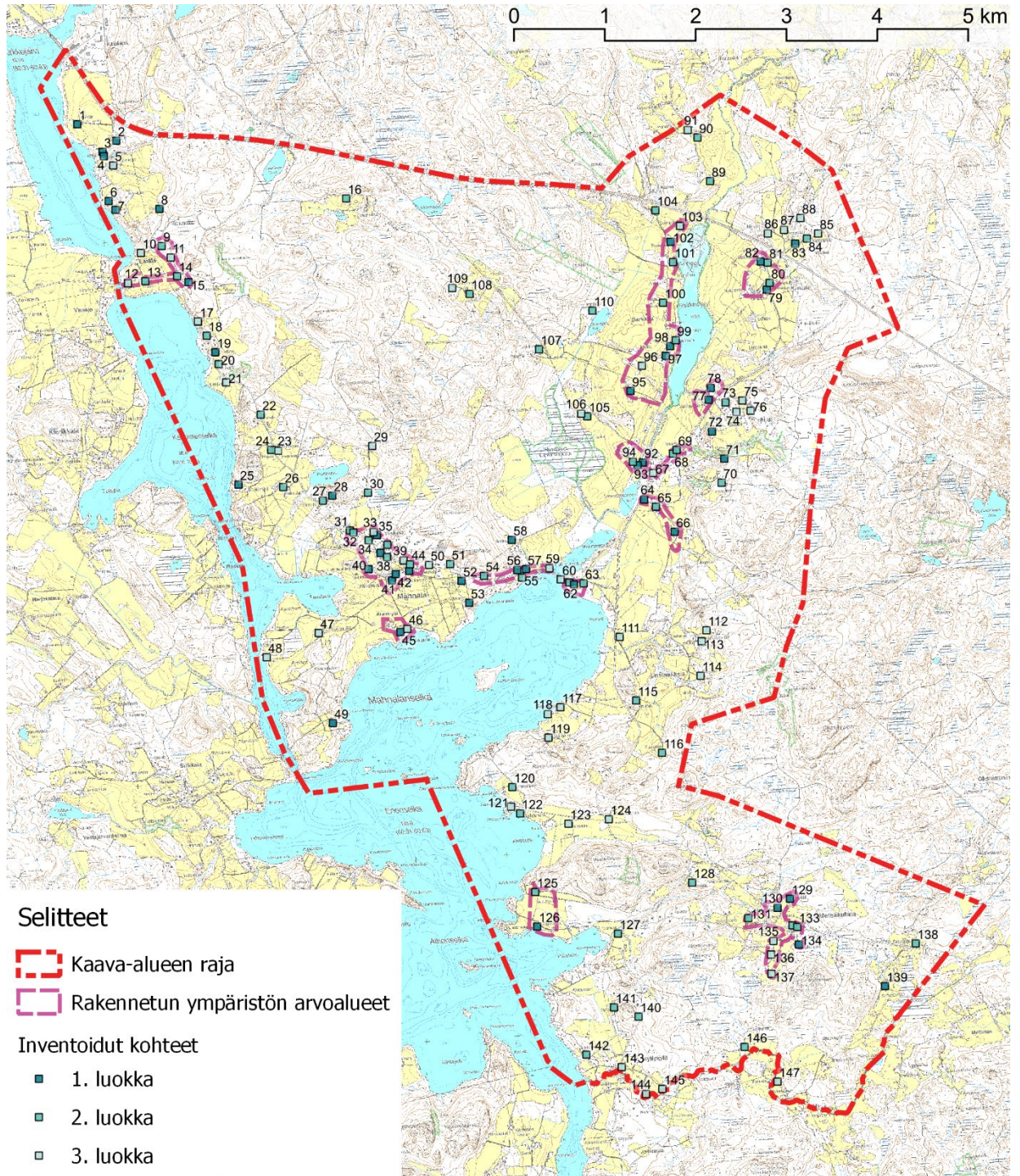
NRO	KIINTEISTÖNUMERO	NIMI	LUOKKA
5	108-409-9-27	Ojaniemi	3
10	108-414-3-13	Kaltio	3
11	108-414-1-17	MÄNTYLÄ(seurantalo)	3
12	108-414-3-24	Salmensilta / vanha kauppa	3
17	108-414-2-62	HAUSKA (päärakennus purettu)	3
21	(Ennen 108-414-2-104) 108-414-2-131	HARJULA (Pritsi)	3
23	108-414-2-9	Honkasuo	3
29	108-416-1-20	POHJOLA	3
33	108-416-5-15	Helman	3
39	108-416-5-17	MÄKI-NIKKILÄ	3
46	108-416-2-170	SEPPÄLÄ	3
47	108-416-1-87	Koivumäki	3
48	108-416-7-35	Aronen	3
50	108-416-2-55	MARTTALA	3
59	108-416-1-114	SILLANKORVA	3
60	108-416-10-34	Sillankorva	3
67	108-417-4-12	JOKINEN	3
74	108-426-3-262	KAIVOLA (ent. kauppa)	3
75	108-426-3-218	Katajisto	3
76	108-426-3-38	MÄKIPELTO	3
85	108-420-1-11	Haapalinna	3
86	108-420-1-37	Mäkinen	3
87	108-420-3-22	Ahteensivu	3
88	108-420-3-74	Mäensivu	3
91	108-437-1-14	Mattila	3
96	108-425-2-80 ja 108-425-2-81	PIETILÄ II ja PIETILÄ	3
103	(Ennen 108-437-5-3) 108-437-5-30	TUOMOLA (päärakennus purettu)	3
106	108-417-10-2	VESAKKO	3
109	108-416-1-21	VUORINEN	3
111	108-415-3-5	Lahti	3
112	108-415-2-83	Kivinen	3
113	108-415-2-29	Huhtaanmaa	3
114	108-415-1-44	Santala	3
117	108-415-4-47	Pajunen	3
118	108-415-4-20	Mäntyrinta	3
119	108-416-1-220	Halme	3
121	108-416-1-80	Kesäranta	3
123	108-416-25-0	Koivula	3
124	108-416-1-33	Heinonen	3
135	108-416-7-22	Viitamäki (Viitaniemi)	3
136	108-416-2-7	VUORENMAA	3
137	108-416-2-33	KIVISTÖ (Avola, Anola)	3
143	108-407-2-29 ja 108-416-2-31	Päivärinne ja Lepistö	3
144	108-407-2-82	Kossannokka (Kossi)	3
145	108-407-878-1	YHT.MYLLYTONTTI (saha)	3
147	108-407-2-27	Rantala	3

6 Yhteenveto

Kaava-alue käsittää runsaasti kulttuurihistoriallisia arvoja niin maiseman kuin rakennuskannan osalta. Valtakunnalliset ja maakunnalliset arvot kertovat seudun erityisestä eheydestä. Yleiskatsauksen lisäksi seudulla on jäljellä vielä hyviä esimerkkejä ryhmäkylistä sekä erilaisten historiallisten maanomistusmuutosten vaikutuksia asutuksen sijoittumiseen. Myös yksittäisiä kulttuurihistoriallisesti arvokkaita kohteita, jotka edustavat eri aikakausia ja käyttötarkoituksia, on kymmeniä. Useat näistä tarvitsevat arvoa ylläpitäviä toimia nyt ja tulevaisuudessa. Osa arvokkaista kohteista on jo niin huonossa kunnossa, että toimiin olisi ryhdyttävä viipymättä, jotta arvoja ei menetetä. Mikäli kulttuurihistoriallisesti merkittäviä rakennuksia menetetään yksi kerrallaan, vaarantaa se myös arvoaluekokonaisuuksien ja koko valtakunnallisesti arvokkaan kulttuurimaiseman arvojen säilymisen. Rakennusten pysyminen käytössä, vaikka tarvittaessa niiden käyttötarkoitusta muuttamallaakin, turvaa parhaiten rakennusten säilymistä.

Kohteet on arvoitettu inventointikorteissa esitetyn inventoinnin ajanhetken mukaan, ellei muuta ole mainittu. Arvotuksessa ei ole otettu huomioon mahdollisia tulevia toimia, jotka voivat vaikuttaa arvoihin. Selvityksen perusteella suositellaan kaavakartalle merkittäväksi säilytettävänä rakennuksina tai rakennusryhminä 1- ja 2-luokan kohteet. Lopullisessa suojelussa tulee huomioida kulttuurimaiseman säilymisen kannalta olennaisen toiminnan toimintaedellytykset, maaseudulla tämä tarkoittaa useimmiten maa- ja metsätalouden toimintaedellytysten huolehtimista. Esimerkiksi suurten tilakeskusten talouskeskusten kehittäminen on jatkossakin mahdollista, kun samalla huomioidaan alueella sijaitsevat kulttuurihistoriallisesti arvokkaat rakennukset. Alueen rakennuskanta on ominaispiirteiltään monipuolista ja siten arvoaluekokonaisuudetkin kestävätkin lisärakentamista. Uudisrakentaminen on kuitenkin pääasiassa sovitettava arvoaluekokonaisuuksiin sopeuttaen ja vanhoille pihapiireille ja maatilojen päärakennuksille alisteisesti. Suurimmille maatalouden rakennuksille tulisi löytää sijoituspaikat pihapiirin ja mielellään myös arvoalueiden ulkopuolelta, mikä voi olla toiminnallisesti haastavaa. Maaseudun rakennukset ovat pääsääntöisesti muodoltaan yksinkertaisia, suorakaiteen muotoisia harjakattoisia tai aumakattoisia rakennuksia ja usein etenkin päärakennukset puuverhoiltuja. Mitä näkyvämälle paikalle uudisrakentamista sijoitetaan, sitä harkitummin myös pihapiiri istutuksineen tulee suunnitella. Puutarhoissa tulisi suosia paikallisesti muutenkin esiintyviä lajeja.

Tämä selvitys toimii pohjana osayleiskaavan valmistelulle eikä sillä ole oikeusvaikutteista asemaa.

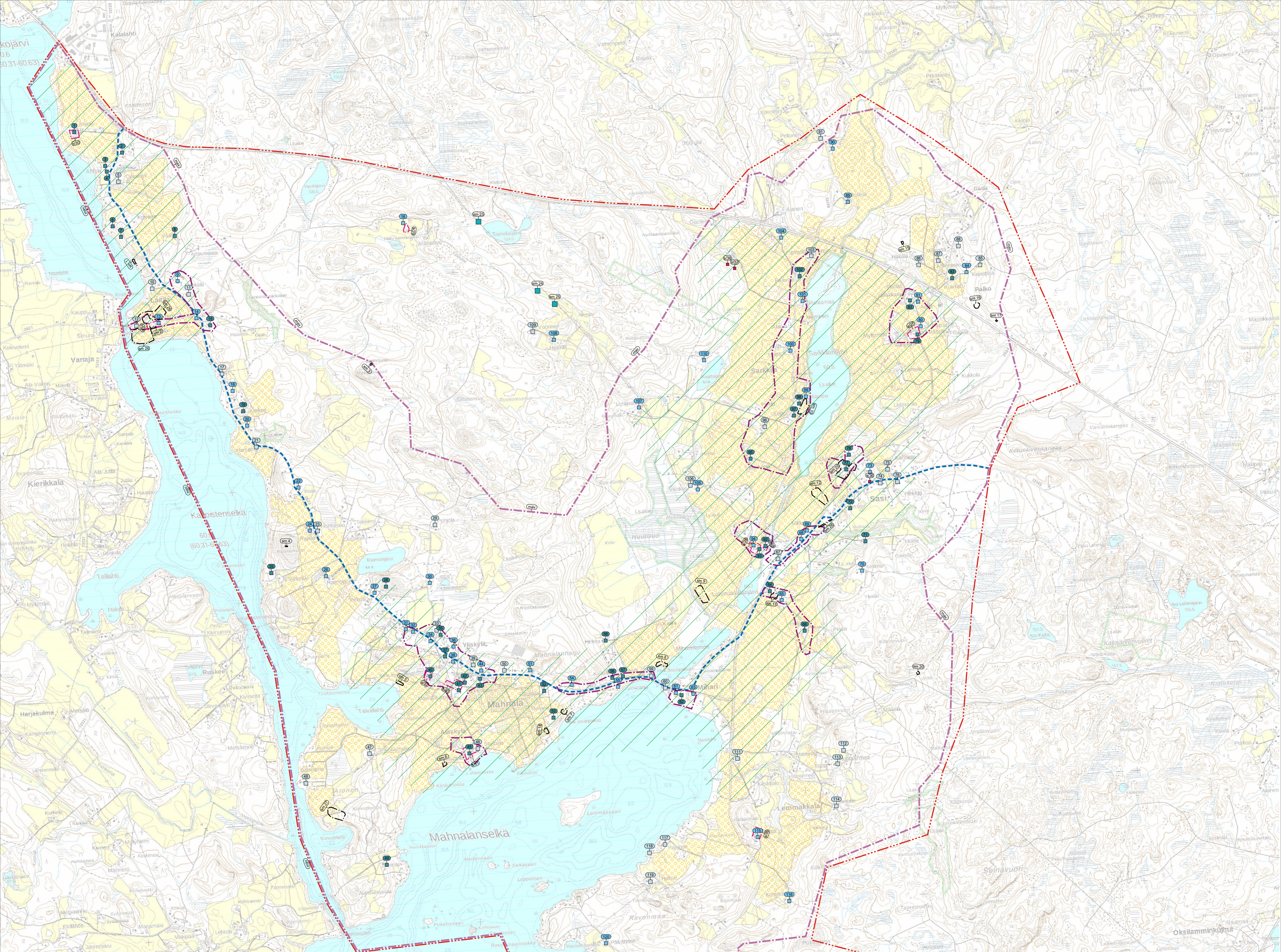


Kuva 58 Kuvassa näkyvät kaikki inventointikohteet ja arvoalueet (MML)

7 Liitteet

1 Inventointikartta

2 Kohdekortit



Selitteet

- - - - - Kaava-alueen raja
- Inventoidut kohteet
- 1. luokka
- 2. luokka
- 3. luokka
- - - - - Rakennetun ympäristön arvoalueet
- - - - - Maakunnallisesti arvokas maisema-alue.
- - - - - Valtakunnallisesti arvokas maisema-alue.
- Maisemallisesti arvokkaat pellot
- /// Kulttuurimaisemat
- - - - - RKY-kohteet
- Muinaisjäännöskohteet, pistemäiset
- - - - - Muinaisjäännöskohteet
- Muut kulttuuriperintökohteet
- - - - - Muut kulttuuriperintökohteet, pistemäiset

