

Sasi Mahnala Laitila Metsäkulma osayleiskaava

Kulttuuriympäristöselvitys

Asukastilaisuus 18.5.2022



Ohjelma

- 17:00-17:10 Tilaisuuden avaus, Hämeenkyrön kunta, Leena Lahtinen
- 17:10-17:30 Rakennetun kulttuuriympäristön suojelu, A-Insinöörit Johanna Närhi
- 17:30-18:00 Kulttuuriympäristöselvityksen tulokset, A-Insinöörit, Anu Juvonen
- 18:00-18:15 Ehdotus kaavamääräyksistä, A-Insinöörit Johanna Närhi
- 18:15-18:30 Osallistujien kommentit
- 18:30-19:00 Mahdollisuus mielipiteiden esittämiseen karttojen äärellä



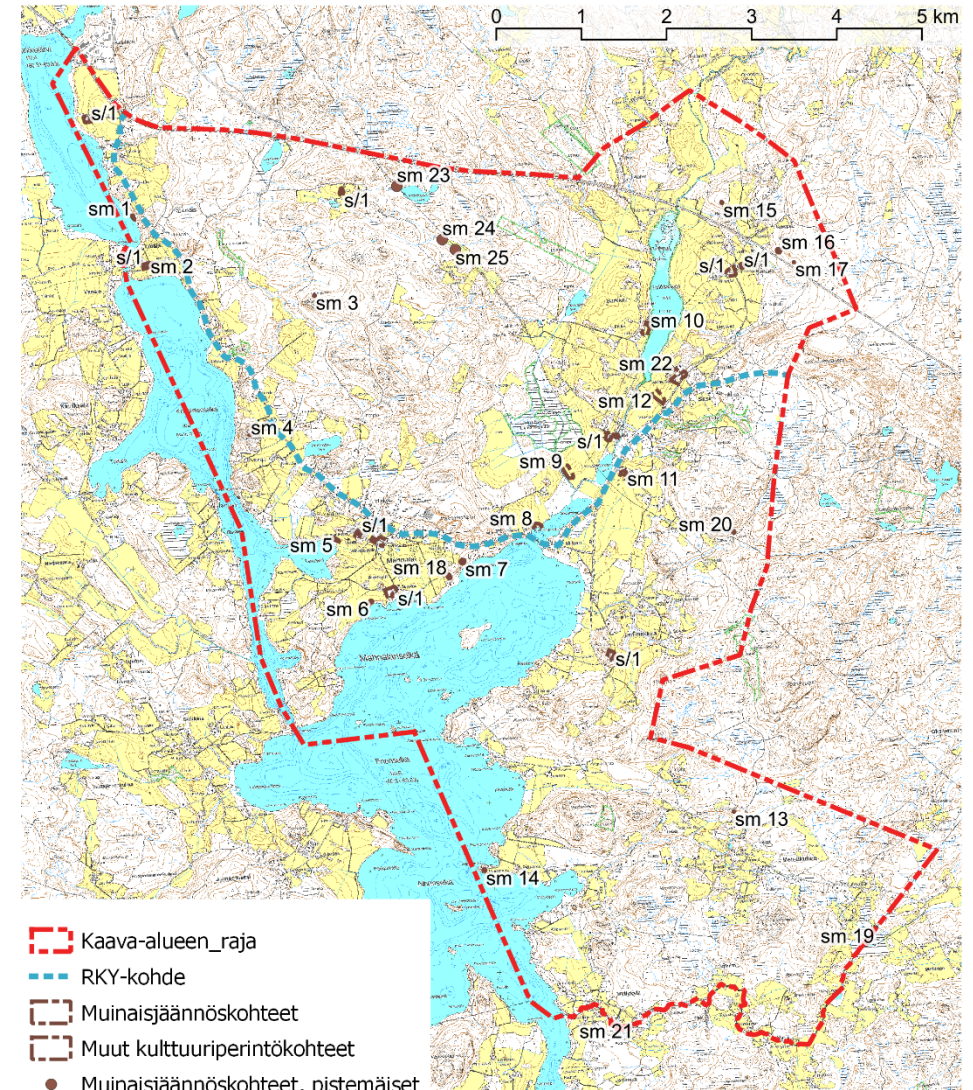
Rakennetun kulttuuriympäristön suojelu

Rakennetun kulttuuriympäristön suojelun perusta

- **Valtakunnalliset alueidenkäyttötavoitteet** (VNp 14.12.2017, lyhenne VAT) rakennetun ympäristön laadukkaalla kehittämisellä voidaan edistää kulttuuriympäristön monimuotoisuutta ja ajallista kerroksellisuutta. Niiden merkitys alueiden identiteetille ja vahvuuksiin perustuvalla elinkeinoelämälle sekä asukkaiden viihtyisyydelle ovat voimistumassa muun muassa kansainvälistymisen myötä.
- Suurin osa rakennussuojelusta perustuu **maankäyttö- ja rakennuslakiin** (lyhenne MRL) ja sitä toteutetaan kaavoituksen kautta
 - **Alueiden käytön suunnittelu tavoitteet** edellyttää rakennetun ympäristön kauneutta ja kulttuuriarvojen vaalimista (MRL 5§, kohta 3)
 - **Yleiskaavan sisältövaatimukset** edellyttää rakennetun ympäristön, maiseman ja luonnonarvojen vaalimista (MRL 39§, kohta 8)
- Kaikilla kaavatasoilla voidaan antaa määräyksiä alueen tai kohteen kulttuurihistoriallisen merkittävyyden tai ominaisuuksien suojelemiseksi (MRL 30 §, 41 §, 57 §)
- Lisäksi suojeltu rakennusperinnön suojelemisesta annetun lain nojalla (*suojelu vireille rakennussuojelun lain nojalla, ellei asiaa hoideta kaavoituksella*) ja ennen v. 1917 rakennetut kirkot on suojeltu kirkkolain nojalla

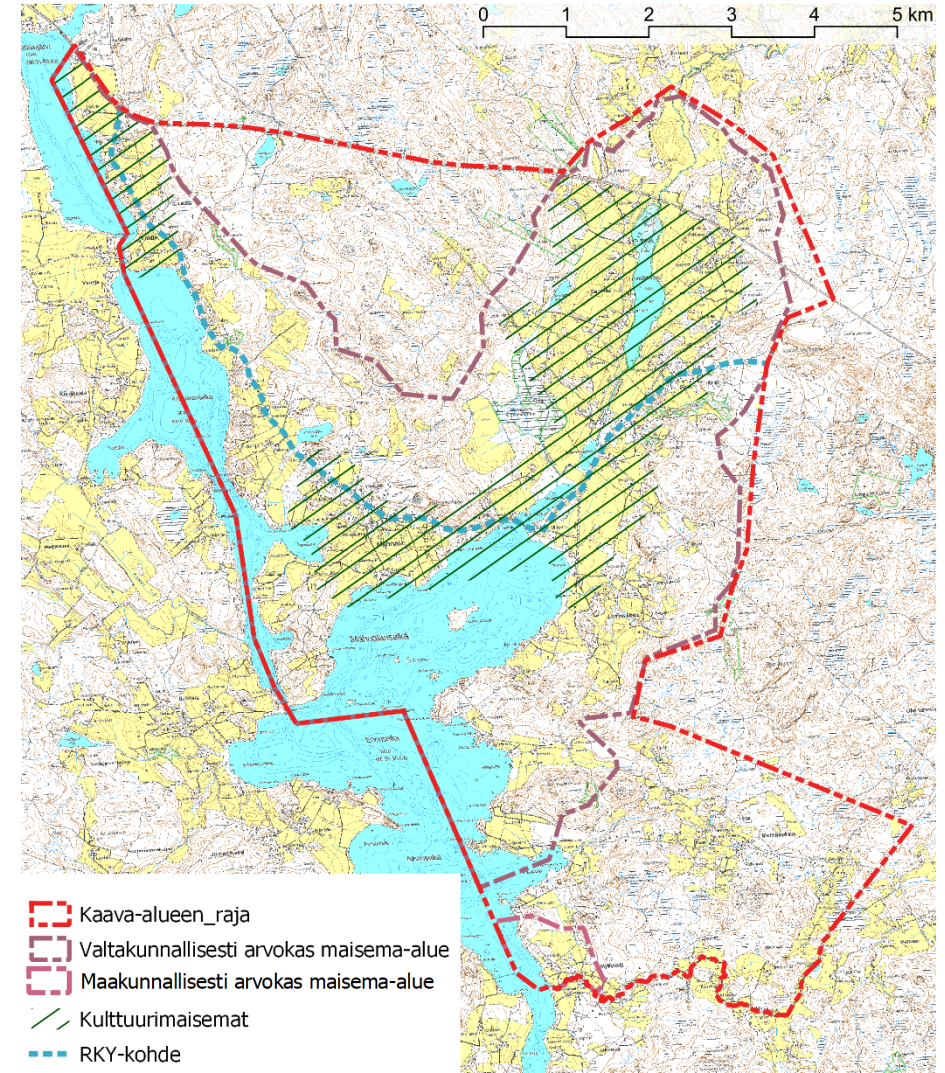
Valtakunnallisesti arvokkaat maisema-alueet ja rakennetut kulttuuriympäristöt

- Suomalaisen kulttuuriympäristön kokonaisuus perustuu viranomaisten laatimiin valtakunnallisiin inventointeihin, jotka koskevat
 - valtakunnallisesti arvokkaita **maisema-alueita**;
 - valtakunnallisesti merkittäviä **rakennettuja kulttuuriympäristöjä** ja
 - valtakunnallisesti merkittäviä **arkeologisia kohteita**.
- Alueidenkäytössä on tarpeen **tunnistaa** maiseman, rakennetun kulttuuriympäristön ja arkeologisesti arvokkaat alueet ja ottaa huomioon siten, että niiden **arvot turvataan**.
- Viranomaiset (ELY-keskus, alueellinen vastuumuseo, maakuntaliitto) ottavat kantaa selvitysten riittävyyteen ja kaavaratkaisuun



Valtakunnallisesti arvokkaat maisema-alueet ja rakennetut kulttuuriympäristöt

- Osayleiskaavan alueella:
 - Hämeenkyrön kulttuurimaisema, valtakunnallisesti arvokas maisema-alue (lyhenne VAMA)
 - Hämeenkankaan- ja Kyrönkankaantie, valtakunnallisesti merkittävä rakennettu kulttuuriympäristö (lyhenne RKY)
 - Tien eteläpäässä Hämeenkyrön Sasin laakson ja Mahnalanharjun rinteitä mutkittavalta tieltä avautuu suurten korkeusvaihteluiden ansiosta **laajoja näkymiä ympäröivään viljelymaisemaan.**
 - Vuosisatoja vanha maatalousmaisema on säilynyt harvinaisen eheänä ja arvokkaan rakennuskannan lisäksi alueella esiintyy huomattavia maisema-arvoja sekä perinnebiotooppeja.



Kulttuuriympäristöselvitys ja arvottaminen

Kulttuuriympäristöselvitys

- Tarkentaa maakunnallisten inventointien tuloksia
- Tunnistetaan paikallisia kulttuuriympäristöarvoja (maisema, arkeologia ja rakennettu kulttuuriympäristö)
- Taustamateriaalina
 - Vanhat kartat
 - Kirjalliset tietolähteet kuten
 - Hämeenkyrön kansallismaiseman hoitosuunnitelma 1998 ja 2009
 - Pirkanmaan kulttuurihistorialliset kohteet
 - Hämeenkyrön historia I, II ja III
 - Sasi-Mahnala yleiskaava, arkeologinen inventointi (2019-2020)
 - Pirkanmaan valtakunnallisesti arvokkaiden maisema-alueiden päivitysinventointi (2014)
 - Pirkanmaan maisemallisesti ja kulttuurihistoriallisesti arvokkaat maatalousalueet (2016)
- Pyritty käymään läpi kaikki ennen 1950-lukua rakennetut kohteet
- Maastokäynnit 2018-2022 (Mia Saloranta, Anu Juvonen)

Arvojen määrittely

- On aloitettu kaavan aloitusvaiheessa ja tunnistettu alueen arvot kaavan tavoitteita asettamisen lähtökohdaksi → maiseman muutoskestävyys
- Pyritään yksittäisten rakennusten luetteloinnin sijaan suurempien kokonaisuuksien ja kulttuuriympäristön kokonaisvaltaiseen ymmärtämiseen
- Tarkastellaan rakennetussa ympäristössä havaittavaa
 - Ajallista kerroksellisuutta ja eri aikakausien tunnistettavuutta;
 - Alueellista eheyttä tai hajanaisuutta sekä
 - Rakennustaiteellisia, historiallisia ja ympäristöllisiä erityispiirteitä

Selvityksen perusteella määritellään kaavakartalle tulevat **arvoalue- ja suojelumerkinnät** sekä tarvittaessa **rakentamistapaa ohjaavat määräykset**, mikäli uudisrakentamista sijoittuu maisemallisesti herkille alueille.

Arvottaminen

- Tehty sekä Mia Salorannan, että A-Insinöörien toimesta
- Yleisesti käytössä olevan suosituksen mukaisesti
- Olennaista on
 - Rakennuksen/rakennusryhmän asema maisemassa tai taajamakuvasa ja osana arvoalueita;
 - Alkuperäisen rakentamistavan historiallinen säilyneisyys ja edustavuus rakennustyyppinä;
 - Historiallinen arvo osana alueen kehityksen ilmentäjänä
- Kohteet jaettu luokkiin 1, 2 ja 3 niiden rakennushistoriallisten, historiallisten ja maisemallisten arvojen perusteella → luokista seuraavat myös suojelusosuudet:
 - 1 Suojeltava kohde (46 kpl)
 - 2 Lievemmin suojeltava kohde (59 kpl)
 - 3 Kohde voidaan jättää suojelun ulkopuolelle eikä sitä merkata kaavaan (42 kpl)
- Kaavallinen suojelu tehdään kaavakartalla ja päätöksenteossa, inventointi on tätä tukeva selvitys

Arvottaminen

- **Rakennushistorialliset** arvot liittyvät rakentumisen historiaan ja arkkitehtuuriin
- **Historialliset** arvot ilmentävät alueen historiaa
- **Maisemalliset** arvot ilmentää suhdetta ympäristöön ja aluekokonaisuuteen

Rakennushistorialliset arvot	Historialliset arvot	Ympäristölliset arvot
• rakennuksen ikä	• asutus- ja paikallishistoria	• maisemallinen sijainti
• tietty rakennustyyppi	• henkilöhistoria	• alueellista identiteettiä luova rakennus, tärkeä osa jotakin laajempaa useamman rakennuksen kokonaisuutta
• arkkitehtoninen tyyliä tai tyyliä vaikuttajat	• aate- ja sivistyshistoria	• avautuvat näkymät, kaupunkikuvan / taajamakuvan tilallisuus
• edustavuus tai tyyppisyys, historiallisesti tietyn aikakauden edustaja	• teollisuus- ja taloushistoria	• dominantit ja reunat
• suunnittelijan tunnettuus	• uskomus- ja tapahistoria	• intensiteetti ja vaikuttavuus
• rakennustaiteelliset ominaisuudet osana taajamakuva, esim. tärkeä osa jotakin laajempaa useamman rakennuksen kokonaisuutta	• käyttötarkoitus	• julkisuusaste ja käyttöarvot
• harvinaisuus ja alkuperäisyys		

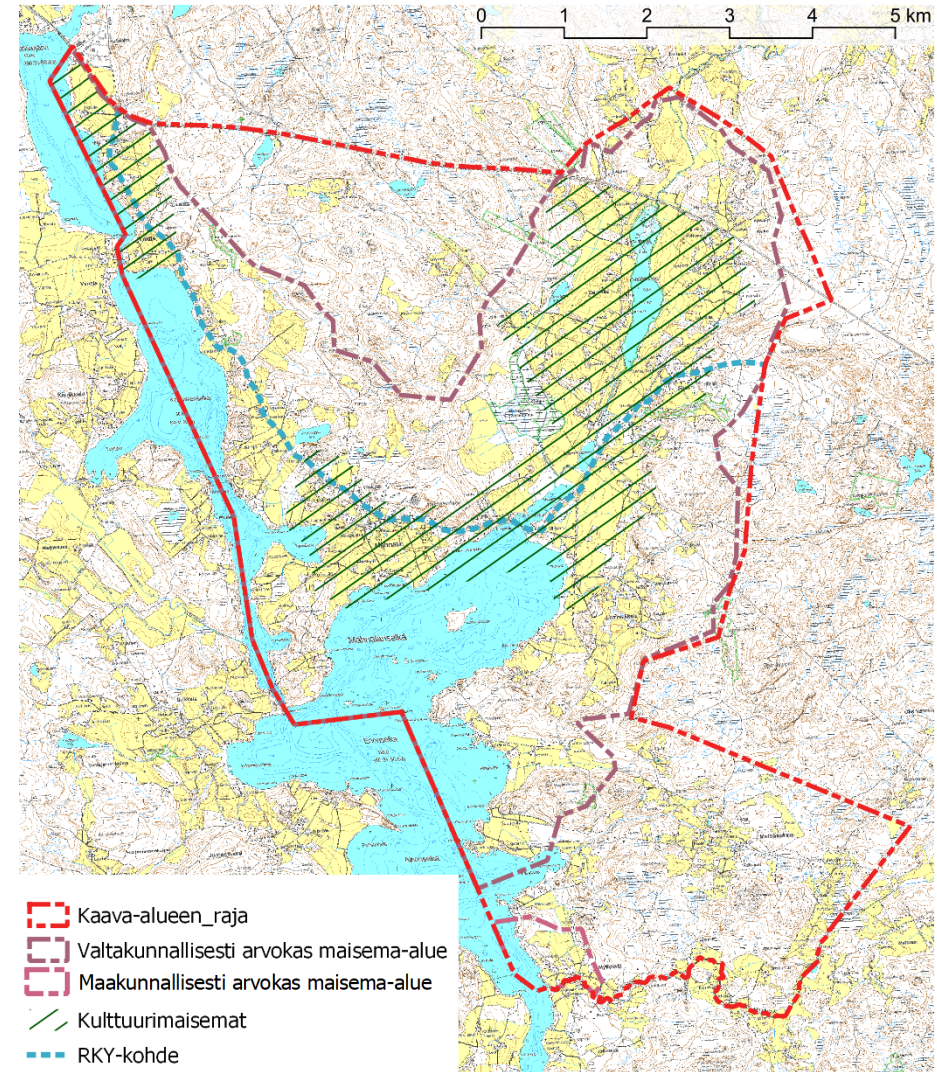
- Maisema-arvojen säilyminen edellyttää, että maa- ja metsätalouden toimintaedellytyksistä huolehditaan.
- Maisema on myös olennainen asumisen ja matkailun vetovoimatekijä.
- Jos rakennetun kulttuuriympäristön kohteet häviävät yksi kerrallaan, myös olennainen osa kulttuurimaisemasta häviää.



Kulttuuriympäristöselvityksen tulokset

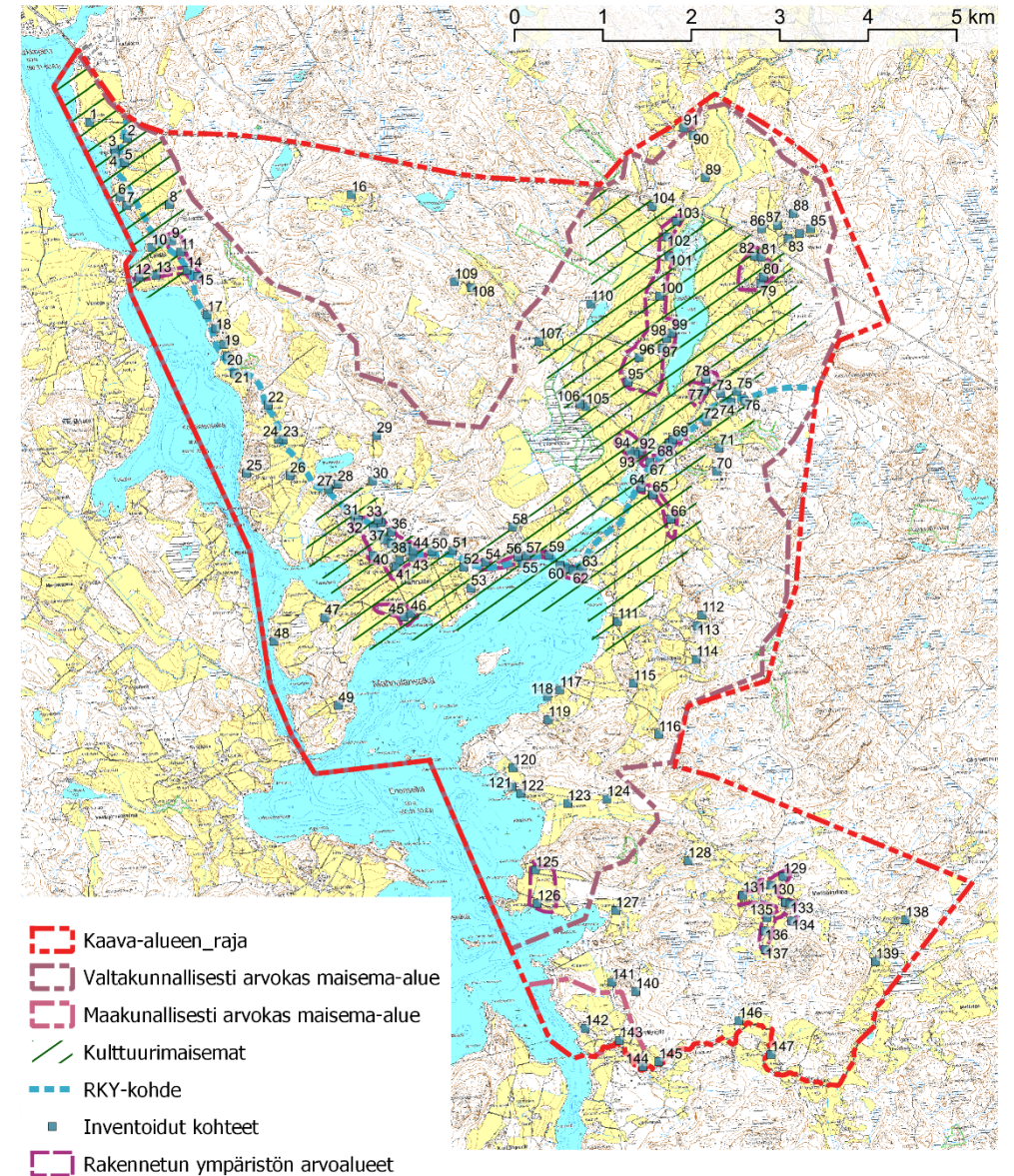
Arvoalueet

- Maakunnallisesti arvokkaat maisema-alueet:
 - Myllykylä



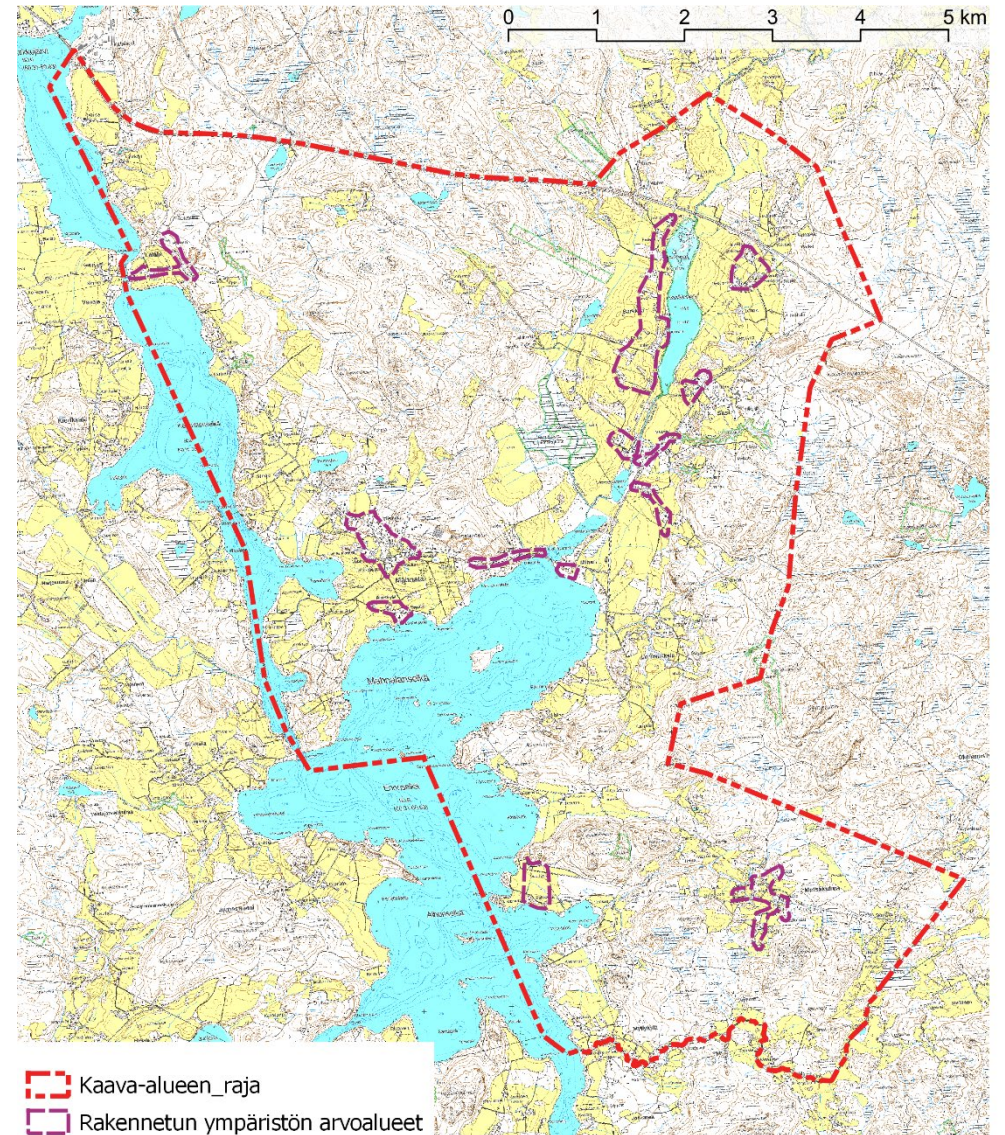
Inventointikohteet

- Kohteet ovat pääasiassa maatalojen talouskeskuksia ja asuinrakennuksia, mutta mukana on myös koulu, liikerakennus, seurantaloja ja tanssilava.
- Olemassa olevat kantatilat on pyritty inventoimaan
- Inventointi koskee rakennusten ulkoasua
- Kaikille kohteille ei ole esitetty säilytettävän rakennuksen merkintää, jos rakennusta on uusittu niin paljon, että se on menettänyt alkuperäiset ominaispiirteensä, sillä ei ole katsottu olevan erityistä historiallista tai kyläkuvallista merkitystä
- Mukana on myös muutama vuotta 1950 nuorempi kohde, kyläkuvallisen merkittävyyden tai jonkin kehityshistorian vaiheen edustajana



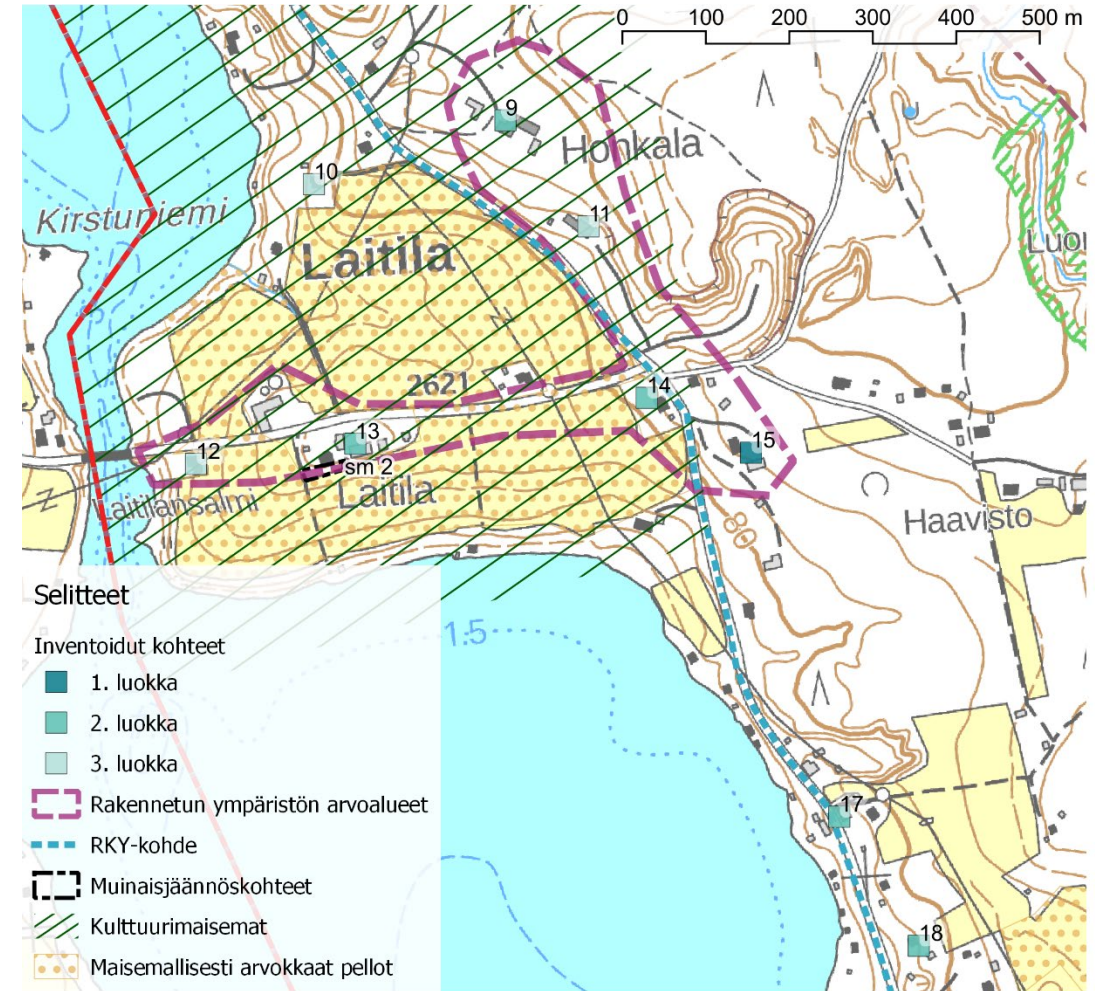
Arvoalueet

- Kulttuuriympäristöselvityksen arvoalueet
 - *Laitila*
 - *Mahnala*
 - *Yliskylä*
 - *Alaskylä*
 - *Koulun raitti*
 - *Miharin huvilat*
 - *Lemmakkala*
 - *Muotiala*
 - *Sasin kioski*
 - *Vanha-Sasi*
 - *Palko*
 - *Sarkkila*
 - *Alhoniemi*
 - *Metsäkulma*



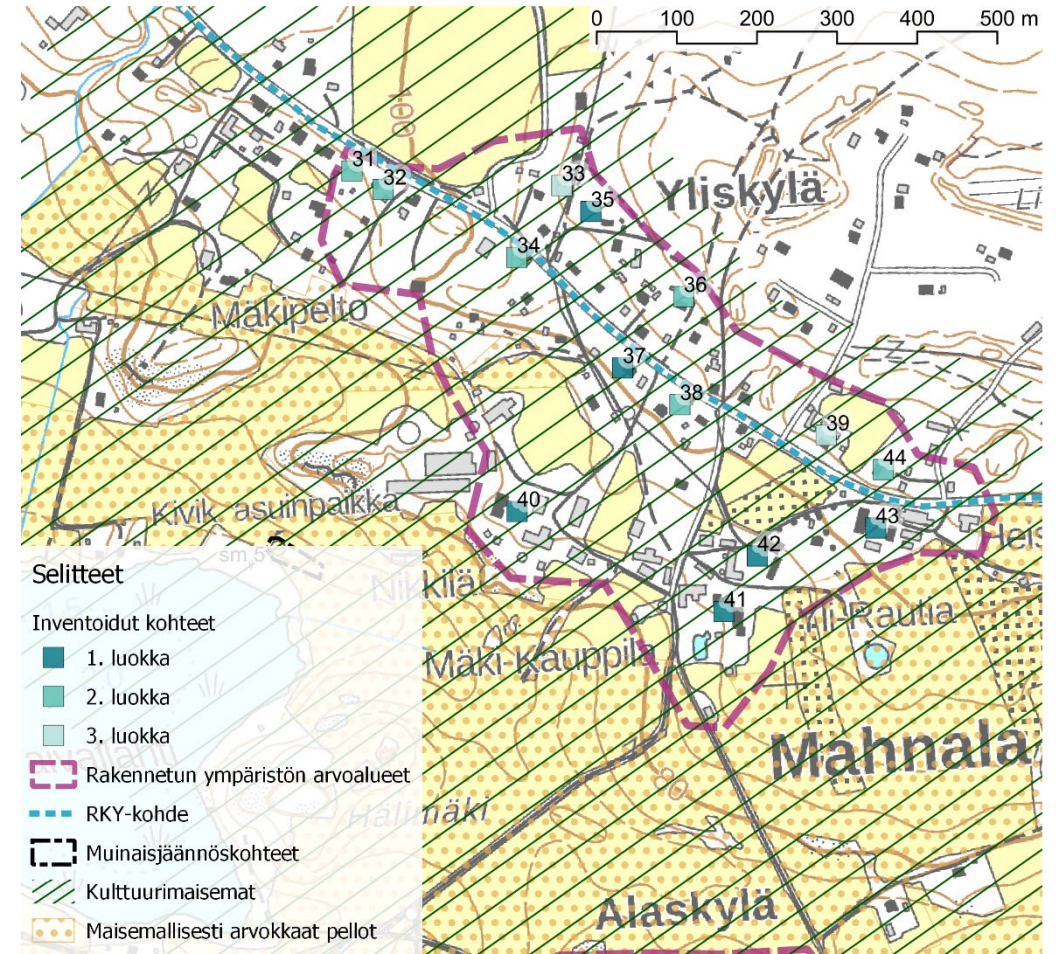
Arvoalue ja inventointikohteet Laitila

- Laitilan niemen rakennukset ja peltoaukea muodostavat merkittävän maisemakokonaisuuden
- Rakennuksiin liittyy myös merkittävää paikallishistoriaa rakennustaiteen ja maisemallisen arvon lisäksi



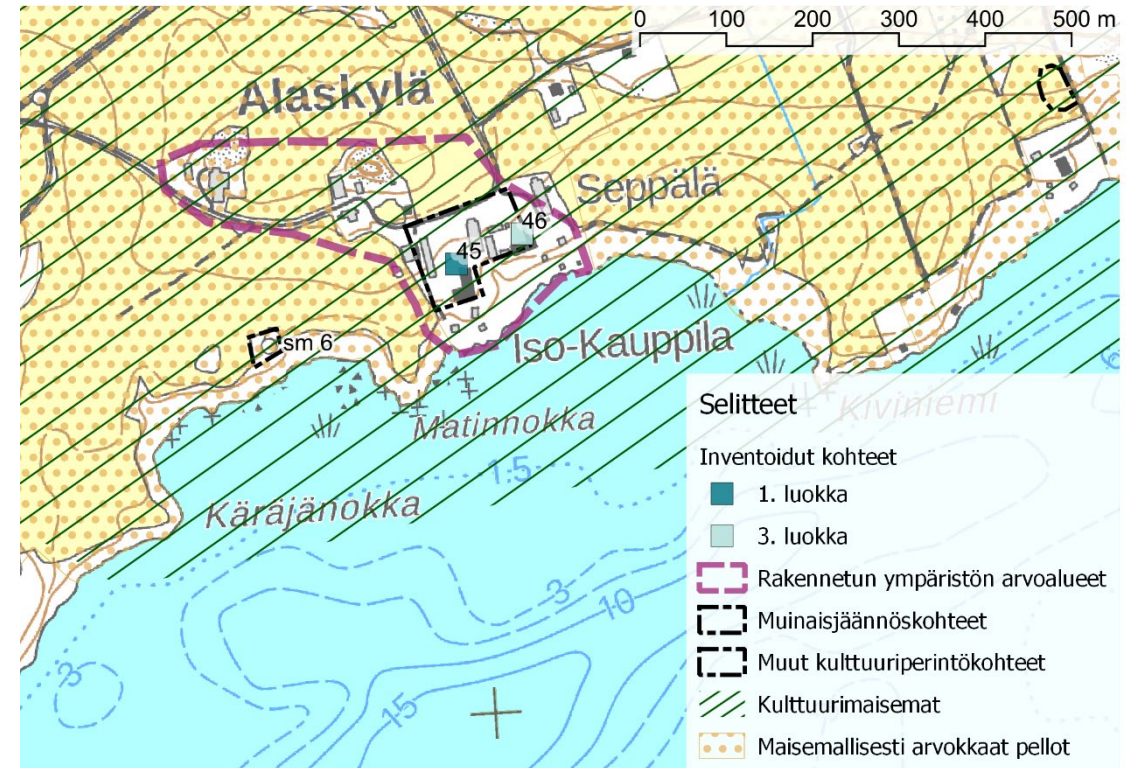
Arvoalue ja inventointikohteet Mahnala, Yliskylä

- Maisematien varrelle mahtuu merkittävässä määrin kulttuurihistoriallisesti arvokkaita rakennuksia etenkin Mahnalan kylän kohdalla
- Kylästä avautuvat myös hienot maisemat viljelysten yli järvelle



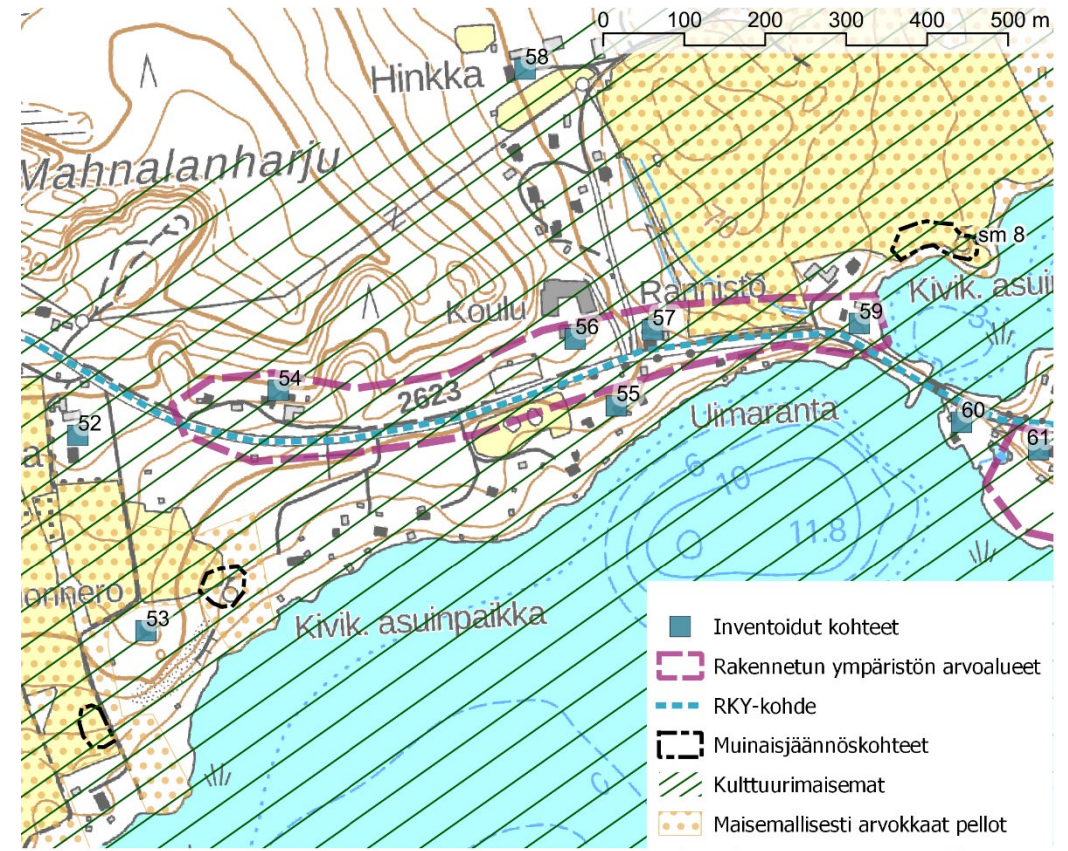
Arvoalue ja inventointikohteet Mahnala, Alaskylä

- Mahnalan vanha kylätontti on alkujaan sijainnut Alaskylässä, josta kylä on sittemmin siirtynyt Yliskylän suuntaan
- Vanhan kylätontin liepeillä sijaitsee edelleen kaksi tilaa, Iso-Kauppila ja Seppälä



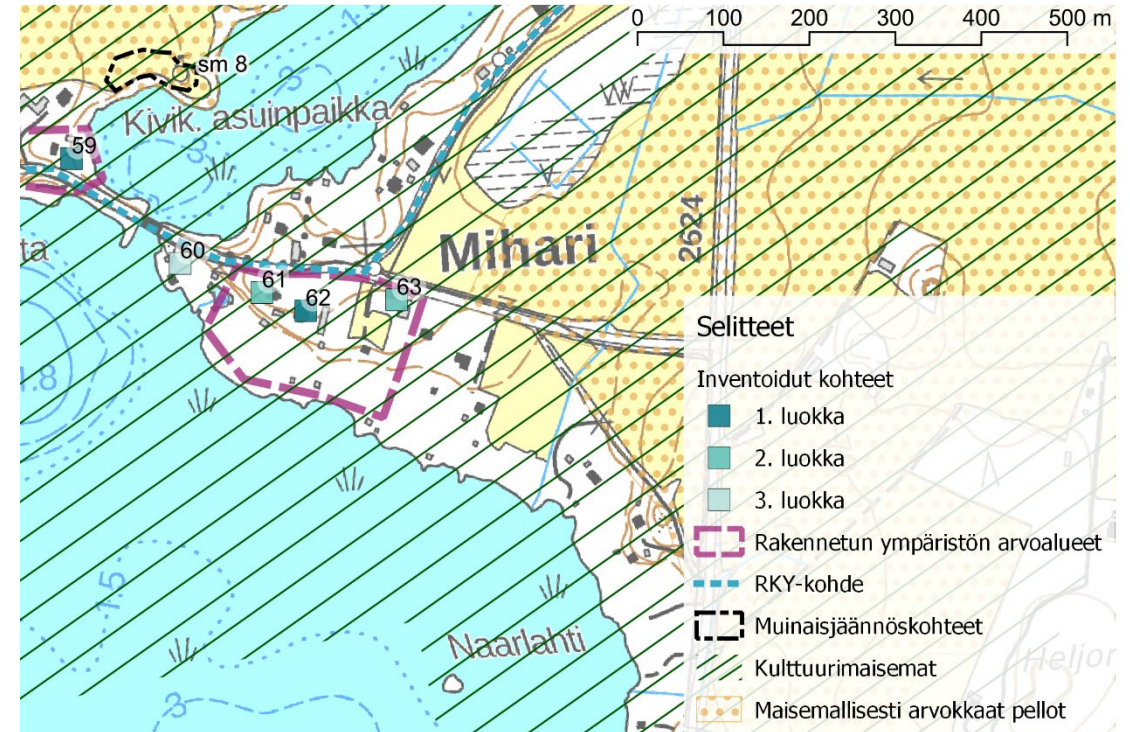
Arvoalue ja inventointikohteet Mahnala, Koulun raitti

- Koulun raitti muodostaa omintakeisen sisääntuloväylän kylälle
- Huomattavia rakennuksia tien vierellä ovat Sillankorva, Rannisto ja Mahnalan vanha koulu



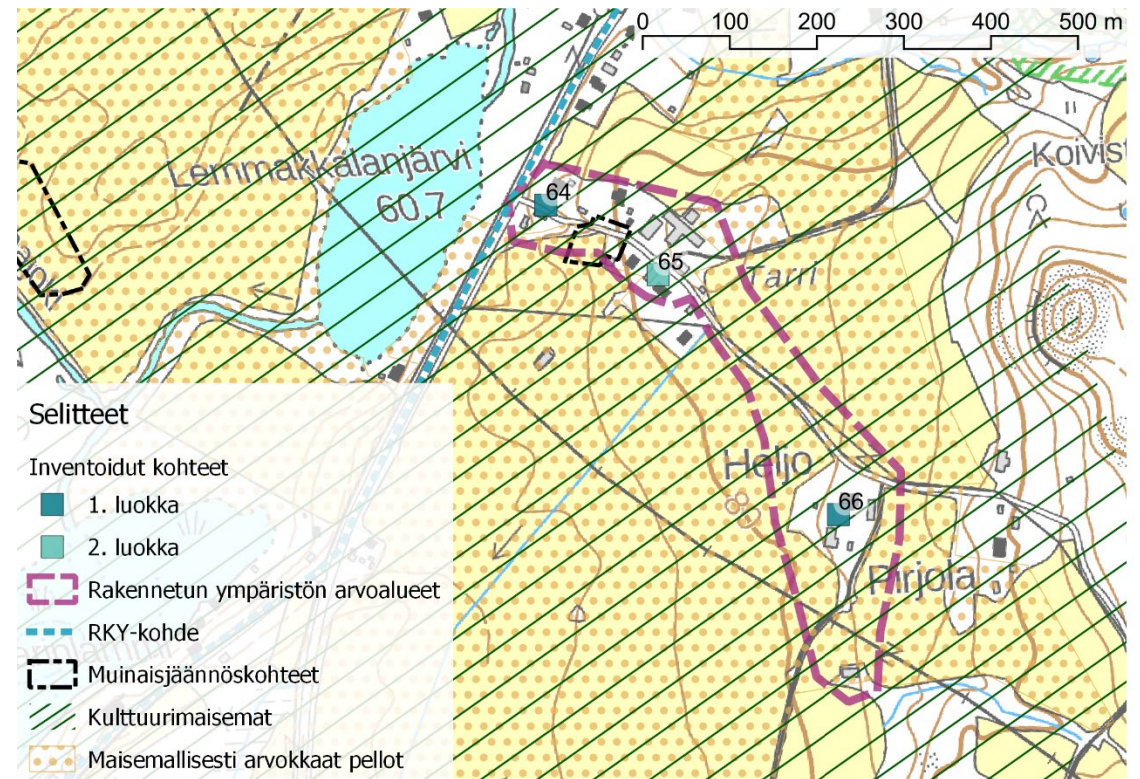
Arvoalue ja inventointikohteet Mahnala, Miharin huvilat

- Kolme vieri vieren olevaa huvilaa muodostavat harmonisen kokonaisuuden
- Huviloilla on myös toiminnallista ja historiallista arvoa



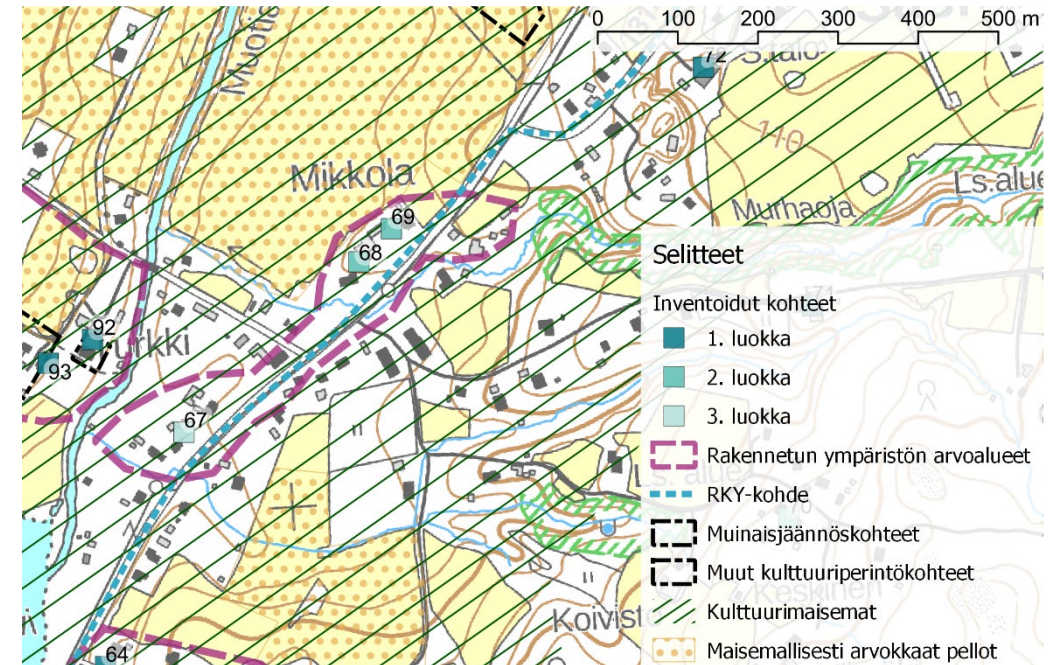
Arvoalue ja inventointikohteet Lemmakkala

- Lemmakkalan kylä kuuluu seudun vanhoihin kyliin
- Kylä on hieman levittäytynyt alkuperäiseltä kylätontiltaan, mutta nimistö on edelleen alkuperäisten talojen mukainen
- Pirjolan ja Tarrin vanhoista rakennuksista suuri osa on purettu, mutta esimerkiksi Heljo edustaa vielä hyvin aikaa



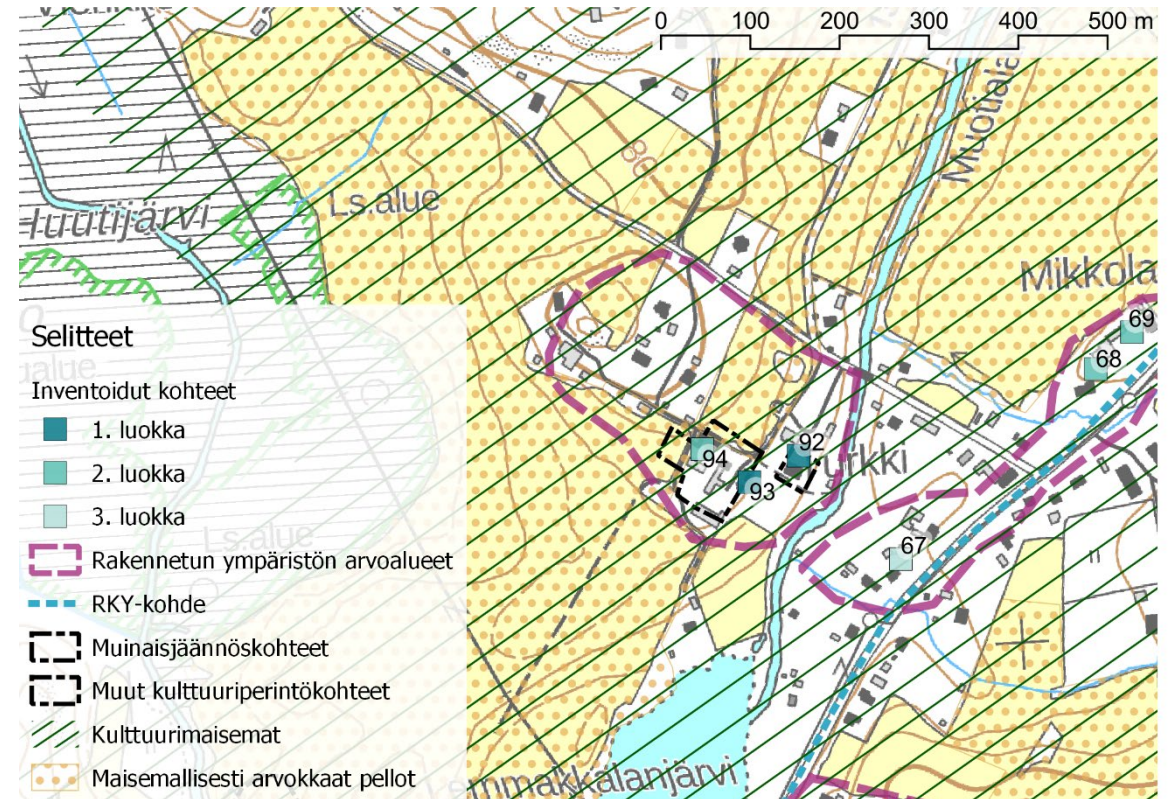
Arvoalue ja inventointikohteet Sasin kioskki

- Risteyksessä on yhä piirteitä vanhasta keskuspaikasta
- Vanhemmat tilat luovat mukavaa maalaismiljöötä liikenteellisesti keskeiseen paikkaan



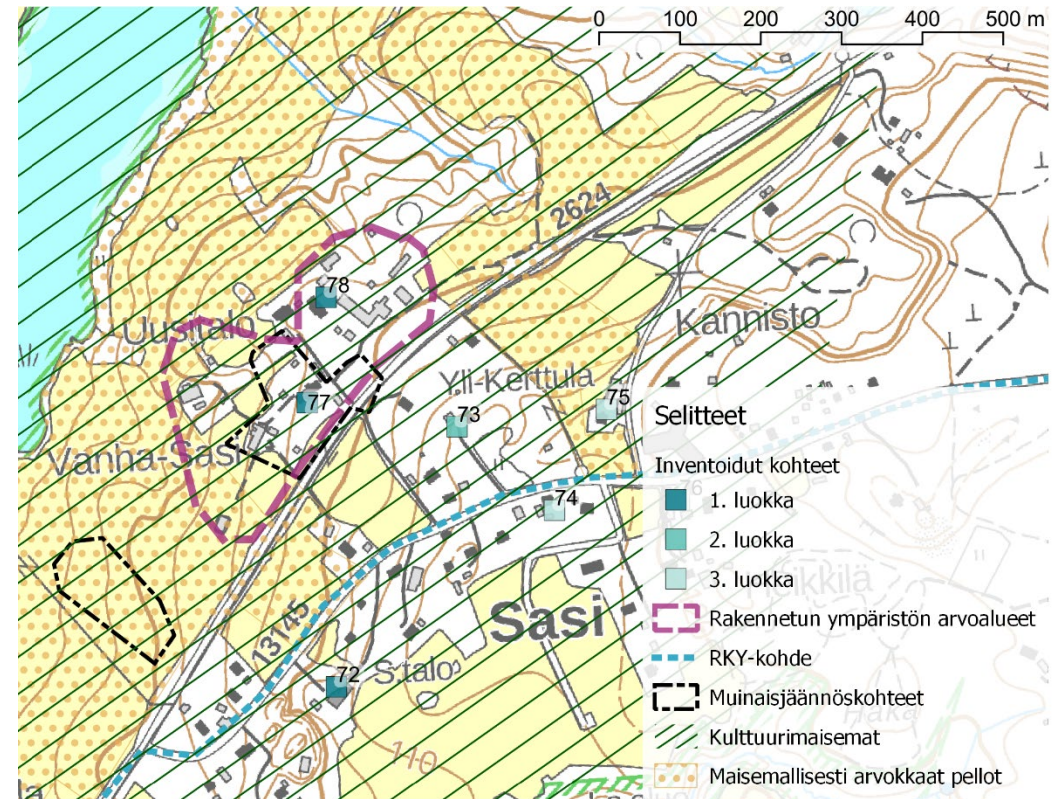
Arvoalue ja inventointikohteet Muotiala

- Muotiala on yksi vanhoista kylistä
- Muotialassa tilat ovat Mikkolaa lukuun ottamatta pysyneet tiiviisti alkuperäisen kylätontin lähistöllä ja ne muodostavat varsin eheän kokonaisuuden



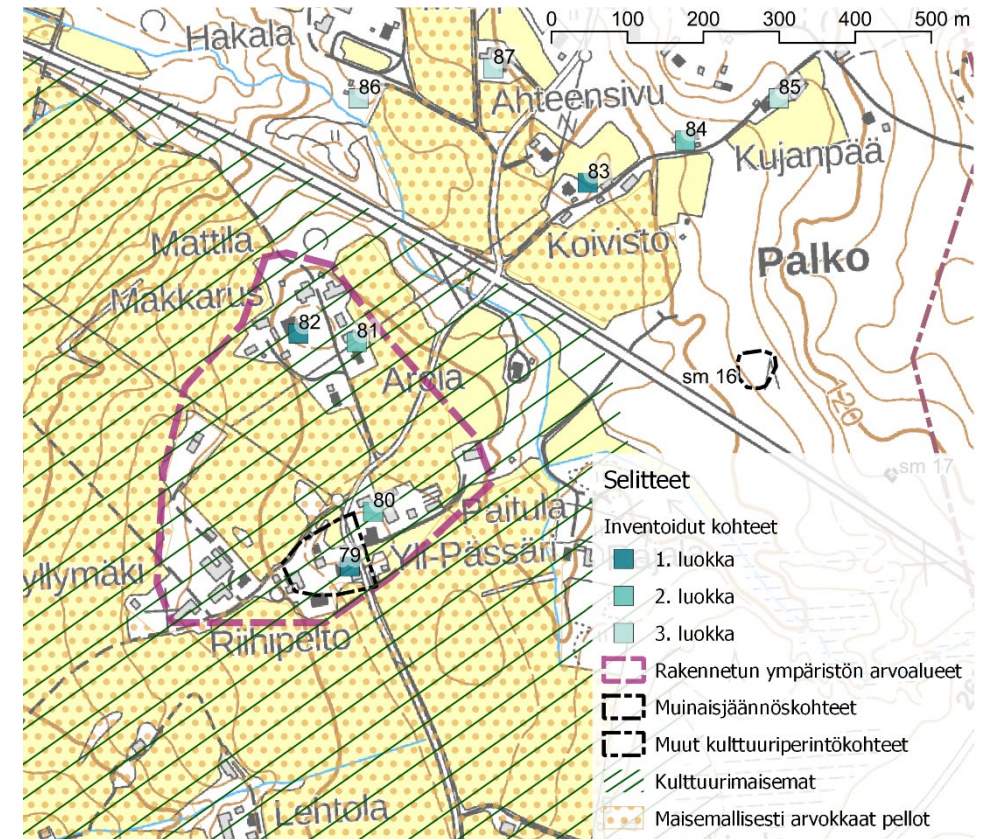
Arvoalue ja inventointikohteet Vanha-Sasi

- Vanha-Sasin ja Uusitalon tilat muodostavat tiiviin maatilakokonaisuuden näkyvälle paikalle Sarkkilanjärven rinteeseen.
- Tilat ovat yhä vanhalla kylätontilla ja ne ovat olleet merkittäviä tiloja seudun mittakaavassa



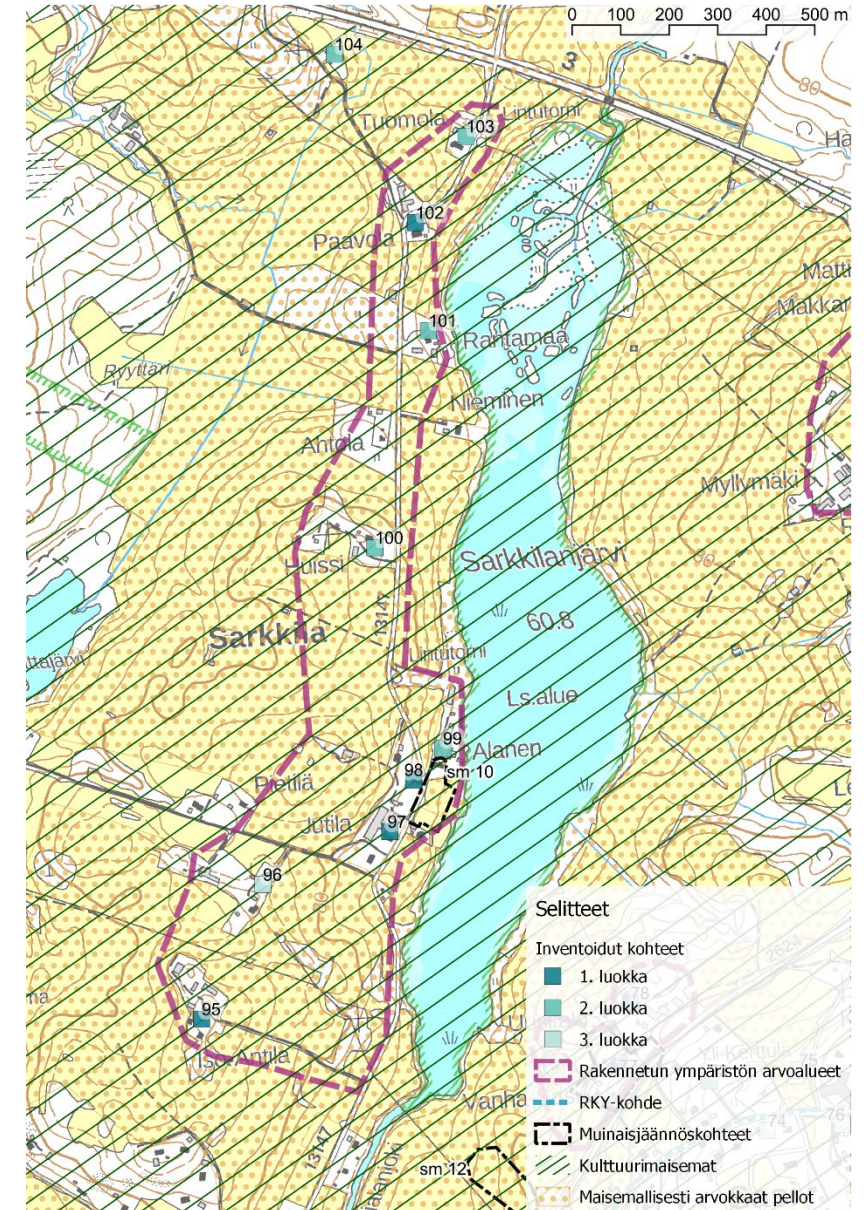
Arvoalue ja inventointikohteet Palko

- Palkon kylä on tiiviinä ryppäänä oman kukkulansa päällä. Palkosta näkyy kauas ja Palkon rakennukset rajaavat maisemaa moneen suuntaan.



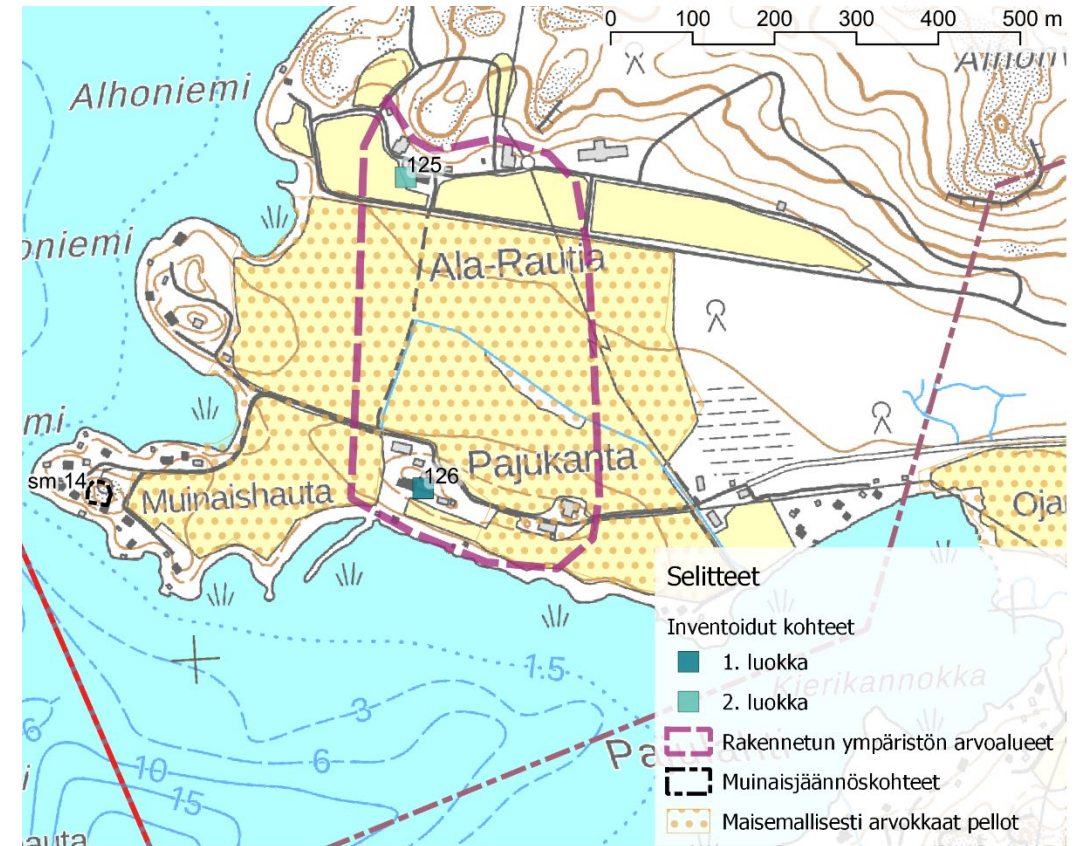
Arvoalue ja inventointikohteet Sarkkila

- Sarkkilassa ei ole varsinaista kyläkeskittymää vaan se on hajaantunut nauhamaisesti Sarkkilanjärven rantatörmälle ja ylemmäs rinteisiin. Tilat rytmittävät peltojen keskellä kulkevan tien maisemia.



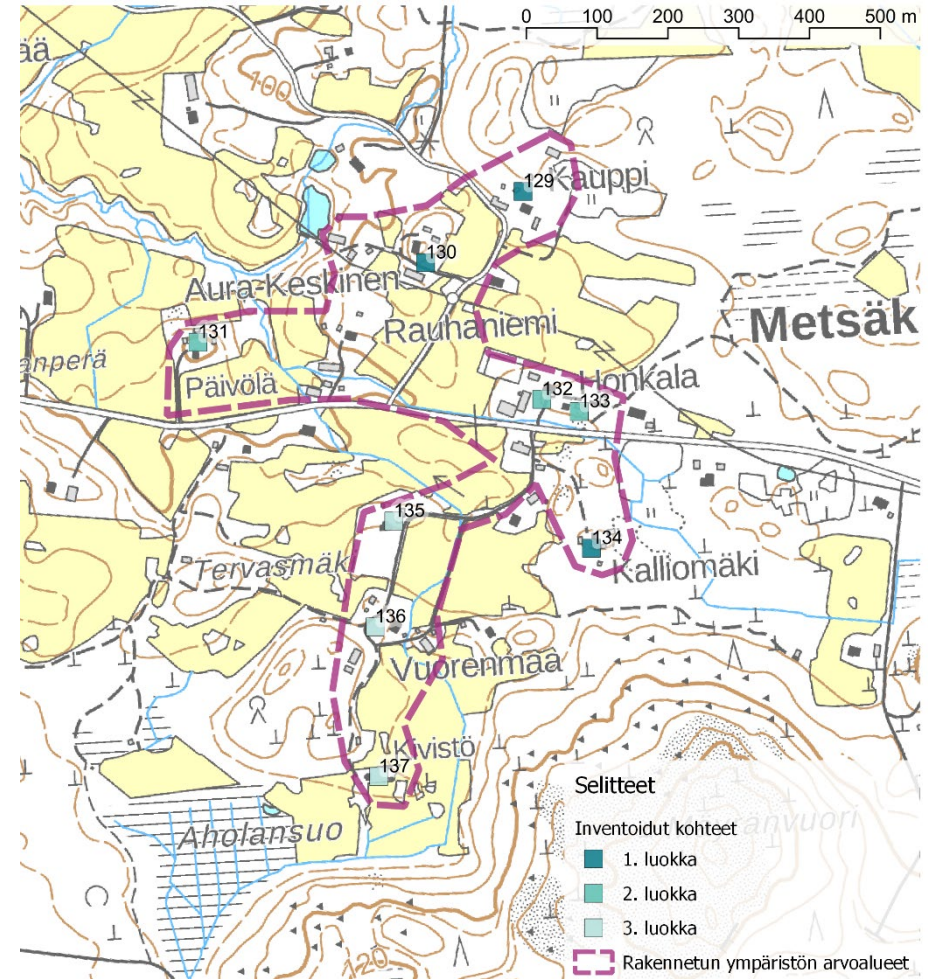
Arvoalue ja inventointikohteet Pajukanta ja Ala-Rautia

- Pajukanta ja Ala-Rautia ovat vanhoja tiloja, joiden pellot ja tilakeskukset muodostavat hienon kokonaisuuden omaan niemeensä



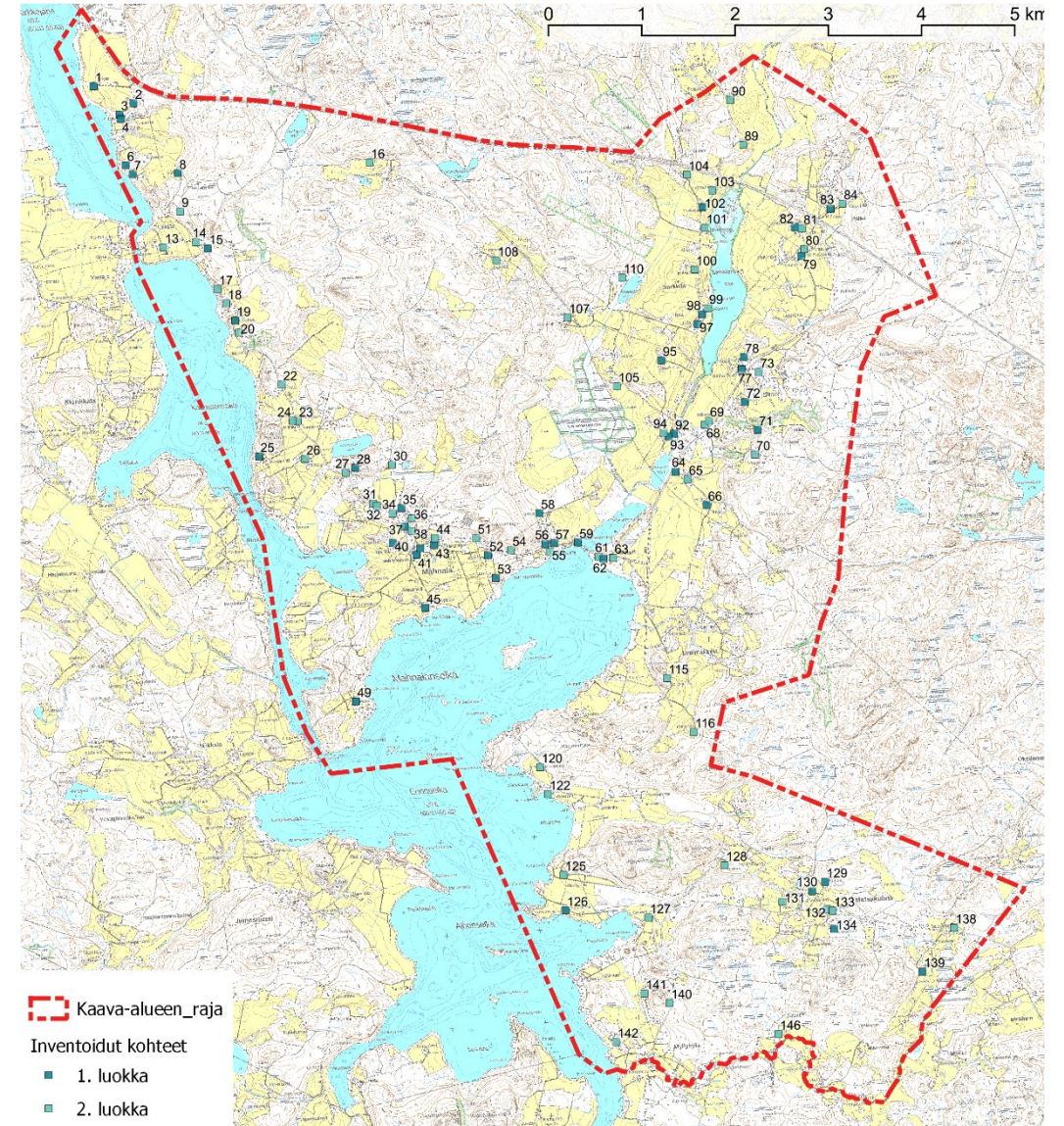
Arvoalue ja inventointikohteet Metsäkulma

- Metsäkulma on hieman syrjässä vilkkaimmilta teiltä ja muodostaa rauhallisen kyläidyllin tilkkutäkkipeltoineen. Kylän rakennuskanta on hyvin kerroksellista, mutta sointuu hyvin yhteen.



Inventointikohteet

- Arvoalueilla tai niiden läheisyydessä olevien kohteiden lisäksi on käyty läpi myös yksittäisiä merkittäviä kohteita, kuten Matalus, Salminus, Kumpula, Rikala, Koivisto, Korkee, Kukkasmaa ja Toivola



Ehdotus kaavamerkinnöistä ja -määräyksistä

Kaavamerkintöjen perusta

- Annetaan kaavamääräyksiä, jotta kulttuuriympäristö- ja maisema-arvoja voidaan vaalia
- Merkinnät ja -määräykset vaikuttavat rakennusta koskevaan lupaharkintaan, kuten rakennus-, toimenpide- ja purkamislupaan → korjaus- ja muutostyössä on noudatettava suojelumääräystä
- **Purkamisluvan** myöntämisen edellytyksenä on, ettei purkaminen merkitse rakennettuun ympäristöön sisältyvien perinne-, kauneus- tai muiden arvojen hävittämistä eikä haittaa kaavoituksen toteuttamista (MRL 139 §).
- **Rakentamisessa, rakennuksen korjaus- ja muutostyössä** ja muita toimenpiteitä suoritettaessa samoin kuin rakennuksen tai sen osan purkamisessa on huolehdittava siitä, ettei historiallisesti tai rakennustaiteellisesti arvokkaita rakennuksia tai kaupunkikuvaa turmella (MRL 118 §).
- Kaavan suojelumääräyksissä voidaan edellyttää alueellisen vastuumuseon kuulemista ennen korjaus- tai muihin toimenpiteisiin ryhtymistä → voi kertoa korjausten ja muutosten reunaehdoista sekä antaa **neuvoja ja ohjausta** suojelun toteutumista edistäviin ratkaisuihin

ma



Maakunnallisesti arvokas maisema-alue.

Alueen yksityiskohtaisemmassa suunnittelussa, rakentamisessa ja käytössä on varmistettava, että maakunnallisesti merkittävät kulttuuriympäristöjen ja luonnonperinnön arvot säilyvät. Avointen maisematilojen säilymiseen ja uusien rakennuspaikkojen sijaintiin on kiinnitettävä erityistä huomiota.

mav



Valtakunnallisesti arvokas maisema-alue.

Alueen yksityiskohtaisemmassa suunnittelussa, rakentamisessa ja käytössä on varmistettava, että valtakunnallisesti ja maakunnallisesti merkittävät kulttuuriympäristöjen ja luonnonperinnön arvot säilyvät. Avointen maisematilojen säilymiseen ja uusien rakennuspaikkojen sijaintiin on kiinnitettävä erityistä huomiota.



Valtakunnallisesti merkittävä rakennettu ympäristö.

Merkinnällä on osoitettu Hämeenkaan ja Kyrönkankaantie.

Tien linjaus ja suhde ympäristöön tulee säilyttää. Tavanomaiset tien hoito- ja kunnostustyöt ovat sallittuja. Suuremmista tien linjausta ja sen rakenteiden muuttamista koskevista suunnitelmista tulee neuvotella museoviranomaisten kanssa.

MA

Maisemallisesti arvokas peltoalue.

Alue on tarkoitettu maatalouden harjoittamiseen. Alue säilytetään avoimena maisematilana. Ranta-alueen ulkopuolella sallitaan ainoastaan maa- ja metsätalouteen liittyvä rakentaminen sekä olemassa olevien rakennusten korjaaminen ja laajentaminen. Rakentaminen sallitaan ainoastaan nykyisen rakennuskannan yhteyteen, pihapiireihin ja puuston rajaamille reuna-alueille. Rakentamisen suunnittelussa, ympäristöhoidossa ja tienparannushankkeissa tulee edistää alueen maisema- ja kulttuuriympäristöarvojen säilymistä. Ranta-alueen sisäpuolella sallitaan ainoastaan korjausrakentaminen.



Säilytettävä rakennus tai rakennusryhmä.

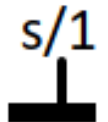
Maankäyttö- ja rakennuslain 41 §:n 2 momentin perusteella määrätään, että arvokasta rakennuskantaa ei saa purkaa. Aluetta tai kohdetta koskevan toimenpiteen tai suunnittelun tulee olla kokonaisuuden säilyttämistä turvaavia. Rakennuksissa suoritettavien muutos- tai korjaustöiden tulee olla sellaisia, että rakennusten rakennustaiteellisesti tai maisema- ja taajamakuvan kannalta merkittävä luonne säilyy. Uudisrakentaminen on sovittava huolella kulttuuriympäristön ominaispiirteisiin ja maisema-arvoihin. Museoviranomaiselle on varattava mahdollisuus antaa lausunto kohdetta koskevista suunnitelmista ja merkittävästi muuttavista toimenpiteistä. Numerointi viittaa osayleiskaavaselostuksen arvokohteiden luetteloon.



sra

Rakennetun kulttuuriympäristön arvoalue.

Alueella uudisrakentaminen tulee sopeuttaa maisemallisiin ja kulttuurihistoriallisiin arvoihin; yksityiskohtaisemmassa suunnittelussa on kiinnitettävä erityistä huomiota rakennuskannan sijoitteluun ja rakentamistapaan.

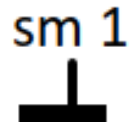


s/1

Muu kulttuuriperintökohde

Historiallinen kylätontti.

Alueella saattaa sijaita muinaismuistolain (295/63) rauhoittamia kiinteitä muinaisjäännöksiä. Vallitseva maankäyttö, maanviljely ja metsätalous ovat sallittuja. Suunnittelussa tulee huomioida alueen historialliset erityispiirteet. Aluetta koskevista uudisrakennushankkeista ja isommista kaivutöistä on neuvoteltava museoviranomaisen kanssa.



sm 1

Muinaismuistokohde.

Alueen osa tai kohde, jossa sijaitsee muinaismuistolain (295/1963) rauhoittama kiinteä muinaisjäännös. Alueen kaivaminen, peittäminen, muuttaminen, vahingoittaminen, poistaminen tai muu siihen kajoaminen on kielletty ilman muinaismuistolain nojalla kielletty. Aluetta koskevista suunnitelmista on pyydettävä museoviranomaisen lausunto.

Merkintään liittyvä numero viittaa kaavaselostuksessa esitettyyn kohdeluetteloon.

Yleismääräyksiä

- Rakennusten sijainnin ja suuntauksen tulee olla sellainen, että rantamaiseman luonnonmukaisuus sekä maisemallisesti arvokkaiden peltomaisemien avonaisuus säilyvät.
- Asuin- ja talousrakennusten sijoittelulla tulee pyrkiä muodostamaan suojaisia pihapiirejä. Rakennuksen tulee sijoitukseltaan, kooltaan ja ulkomuodoltaan sopeutua ympäristöönsä. Rakennusten julkisivumateriaalin tulee olla pääosin puuta ja väritykseltään maisemaan ja ympäristöön sopeutuva.
- Rakennettaessa ranta-alueella tulee erityistä huomiota kiinnittää rakennuksen korkeusasemaan, muotoon, ulkomateriaaliin ja väritykseen sekä sopeutumiseen rantamaisemaan. Rantamaiseman luonnonmukaisuutta ei saa olennaisesti muuttaa.
- Teleliikenteen mastoja, tuulivoimaloita ja muita merkittävästi maisemakuvaa muuttuvia rakennelmia alueelle sijoitettaessa on maisemalliset arvot otettava erityisesti huomioon ja vältettävä uusien mastojen ja niihin rinnastettavien rakennelmien sijoittamista maisemallisesti hallitseviin ja näkyviin paikkoihin.
- Ulkovarastointia tulee välttää, jotta alueen maisemaan ja kulttuuriympäristöihin liittyvät arvot eivät heikenny.

