

# HÄMEENKYRÖ

## Sasin Aurinkopellon asemakaava

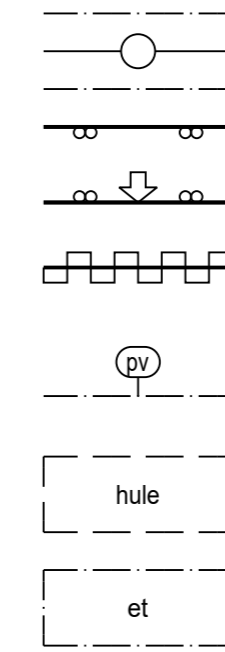
7.12.2020

1:2000

Asemakaava koskee Hämeenkyrön Sasin kylän (426) tiloja Soinila 3-263, Heikkilä 3-265 ja Alikerttula 3-266. Asemakaavalla muodostuu Hämeenkyrön kunnan korttelit 601-603, lähivirkistysaluetta ja katualuetta.

### ASEMAKAAVAMERKINNÄT JA -MÄÄRÄYKSET:

- AO** ERILLISPIENTALOJEN KORTTELIALUE.
- VL** LÄHIVIRKISTYSALUE.  
Aluetta ei ole tarkoitettu rakentaa varsinaiseksi puistoksi. Natura-alueen reunaan voidaan istuttaa hulevesiä ja kiintoaineita pidättävää kasvillisuutta kuten puita ja pensaita.
- 3 m kaava-alueen rajan ulkopuolella oleva viiva.
- Korttelin, korttelinosan ja alueen raja.
- Osa-alueen raja.
- Ohjeellinen alueen tai osa-alueen raja.
- Ohjeellinen tontin/rakennuspaikan raja.
- 603** Korttelin numero.
- 2** Ohjeellisen tontin/rakennuspaikan numero.
- KERTTULANKUJA** Kadun, tien, katuaukion, torin, puiston tai muun yleisen alueen nimi.
- 1 u 1/2** Roomalainen numero osoittaa rakennusten, rakennuksen tai sen osan suurimman sallitun kerrosluvun.  
Murtoluku roomalaisen numeron jäljessä osoittaa, kuinka suuren osan rakennuksen suurimman kerroksen alasta ullakon tasolla saa käyttää kerrosalaan laskettavaksi tilaksi.
- Rakennusala.
- Asuinrakennuksen harjansuuntaa osoittava viiva.
- rp** Palstaviljelyalueeksi varattava alueen osa.
- Istutettava alueen osa.
- ○ ○ ○ ○ Säilytettävä puurivi.
- Katu.



- Johtoa varten varattu alueen osa. Merkinnällä on osoitettu runkoviemärin sijainti.
- Ajoneuvoliittymän likimääräinen sijainti.
- Katualueen rajan osa, jonka kohdalta ei saa järjestää ajoneuvoliittymää.
- Tärkeä tai veden hankintaan soveltuva pohjavesialue.
- Ohjeellinen hulevesien viivytysalue
- Alueen osa, jolle saa sijoittaa yhdyskuntateknistä huoltoa palvelevia rakenteita ja laitteita, kuten pumppaamon.
- kaivo** Oleva kaivo.

### YLEISMÄÄRÄYKSET:

Asemakaava-alue lukeutuu valtakunnallisesti arvokkaaseen maisema-alueeseen, Hämeenkyrön kulttuurimaisemat. Valtakunnallisesti arvokkaisiin maisemiin kohdistuvissa toimenpiteissä noudatetaan valtioneuvoston periaatepäätöksiä 1/500/95.

AO-korttelialueilla yhden tontin yhteenlaskettu kerrosala saa olla enintään 300 kem<sup>2</sup>, josta asuinrakennukseen saa käyttää enintään 250 kem<sup>2</sup>.

Alueen pohjoisosassa on pohjavesialuetta. Rakentamisessa ja toiminnassa ei saa vaarantaa Miharin pohjavesialueen olosuhteita. Pohjavesialueelle ei saa rakentaa maalämpökaivoa.

Hulevedet tulee hallita tontilla. Tontin pinta-alasta saa asfaloitaa enintään 100 m<sup>2</sup>. Mikäli kestopäällystettä tarvitaan lisää, tulee käyttää esimerkiksi reikäkiveystä.

Rakentamisessa tulee ottaa huomioon Hämeenkyrön maaperän mahdollinen radon.

Alueelle saa sijoittaa pienimuotoisia, ympäristöhäiriötä aiheuttamattomia työtiloja.

Asuinrakennuksen lapsuunta on määrätty suoraan etelään siten että maksimoidaan aurinkolämmön tai aurinkosähkön tuottaminen. Rakennusten suositellaan olevan pääosin puurakenteisia.

Alueen eteläreunaan rajautuu Sasin Murhaojan purolehto, joka on valtakunnallisen lehtojensuojeluohjelman kohde ja lukeutuu Huutisuo-Sasin Natura 2000 -alueeseen. Suojelun perusteena olevia luonnonarvoja ei saa merkittävästi heikentää (LSL § 64a). Puutarhoihin ei tule istuttaa herkästi luontoon leviävää vieraslajistoa eikä puutarhajätteitä tule sijoittaa paikkoihin, joista siemenet ja muut kasvinosat pääsevät leviämään luontoon. Vieraslajien leviämisen ehkäisemiseksi alueelle ei myöskään tule tuoda maa-aineksia muualta. Ulkoilu tulee ohjata tarkoitukseen varatuille reiteille suojelualueen ulkopuolella.

Pohjakartta täyttää sille MRL:n 54 § mukaan asetetut vaatimukset.

18.3.2019 Jori Alanko, maankäyttöinsinööri

Kunnanvaltuusto hyväksynyt

Kunnanhallitus hyväksynyt

Toinen ehdotus nähtävillä MRL 65 §, MRA 27 §

9.10. - 9.11.2020

Ensimmäinen ehdotus nähtävillä MRL 65 §, MRA 27 §

22.3. - 23.4.2019

Hämeenkyrössä 7.12.2020

Helena Ylinen  
Kaavoitusarkkitehti SAFA YKS-305

Kaavan piirto  
FCG Suunnittelu ja tekniikka Oy  
Janne Pekkarinen

