

Hämeenkyrön strateginen yleiskaava 2040

Oikeusvaikutteinen

2.11.2015

Kaavaehdotuksen sisältö

1. Kaavan yleinen kuvaus
2. Kaavakartta
3. Kaavamerkinnot
4. Alueittaiset tavoitteet
5. Vaikutusten arviointi
6. Kaavan toteuttaminen
7. Työn aikataulu
8. Yhteystiedot
9. Teemakartat
 - a) Yleiskaavatilanne
 - b) Jätevesiverkon toiminta-alue ja hulevesiviemärointi
 - c) Kulttuuriympäristö
 - d) Palvelut ja yleiskaavojen taajamamaiset alueet
 - e) Viherverkosto, maisema ja luonto
 - f) Energia

LIITTEET:

1. Osallistumis- ja arviointisuunnitelma
2. Lähtötietoraportti
3. Vuorovaikutusraportti
4. Skenaariopelin kunnallistaloudellinen arviointi
5. Viranomaisaloitusneuvottelun 20.3.2014 muistio
6. Maakuntakaavan 2040 teemakartat
7. Pinsiön strateginen rooli, kokousmuistio Ylöjärven edustajien kanssa pidetystä kokouksesta 19.1.2015
8. Luonnosvaiheen vastineraportti
9. Hämeenkyrön demografinen kilpailukykyanalyysi (Timo Aro, 2014)
10. Viranomaistyöneuvottelun 18.3.2015 muistio
11. Ehdotusvaiheen vastineraportti

1. Kaavan yleinen kuvaus

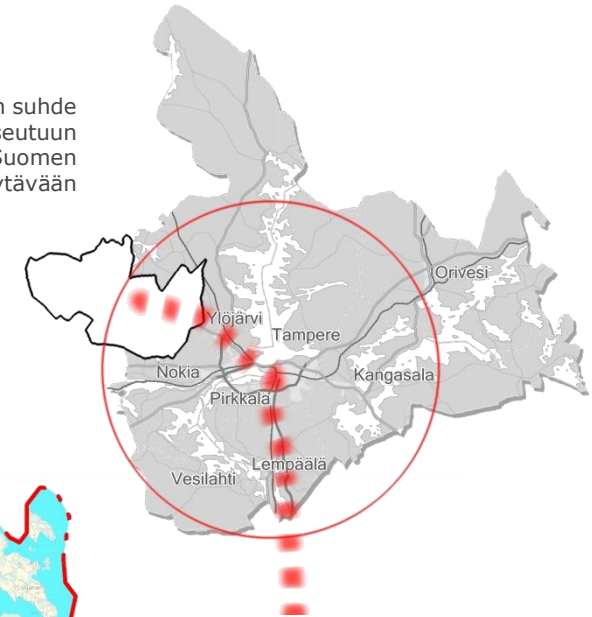
Miten kaava on saanut muotonsa?

Strateginen yleiskaavatyö aloitettiin syksyllä 2013. Työn alussa kerättiin lähtötietoja ja kartoitettiin tavoitteita mm. erilaisissa tilaisuuksissa ja kyselyillä. Nämä vaiheet on esitelty kaavaehdotuksen liitteissä 2 ja 3.

Syyskuun 2013 lopulla järjestettiin valtuustoseminaari, jossa ideoiden tutkittiin, minne Hämeenkyrön asukkaat ja työpaikat voisivat tulevaisuudessa sijoittua. Työpajan tuloksista laadittiin yksinkertainen kunnallistaloudellinen vaikutusten arviointi, joka on esitelty kaavaehdotuksen liitteessä 4. Todettiin, että kunnallistaloudellisesti edullinen maankäyttömalli on sellainen, joka tukeutuu erityisesti olemassa olevaan asemakaava-alueeseen ja täydentää sitä.

Lähtötieto- ja tavoitetyöskentelyn sekä alustavan vaihtoehtohahmottelun pohjalta asetettiin nähtäville kaavaluonnos. Kaavaluonnoksesta saadun palautteen perusteella luonnoksesta on muokattu kaavaehdotus. Pinsiön kehittämistavoitteista keskusteltiin Ylöjärven kaupungin edustajien kanssa tammikuussa 2015. Kokouksen muistio on kaava-aineiston liitteessä.

Hämeenkyrön suhde Tampereen kaupunkiseutuun (35 km kehä) ja Suomen kasvukäytävään

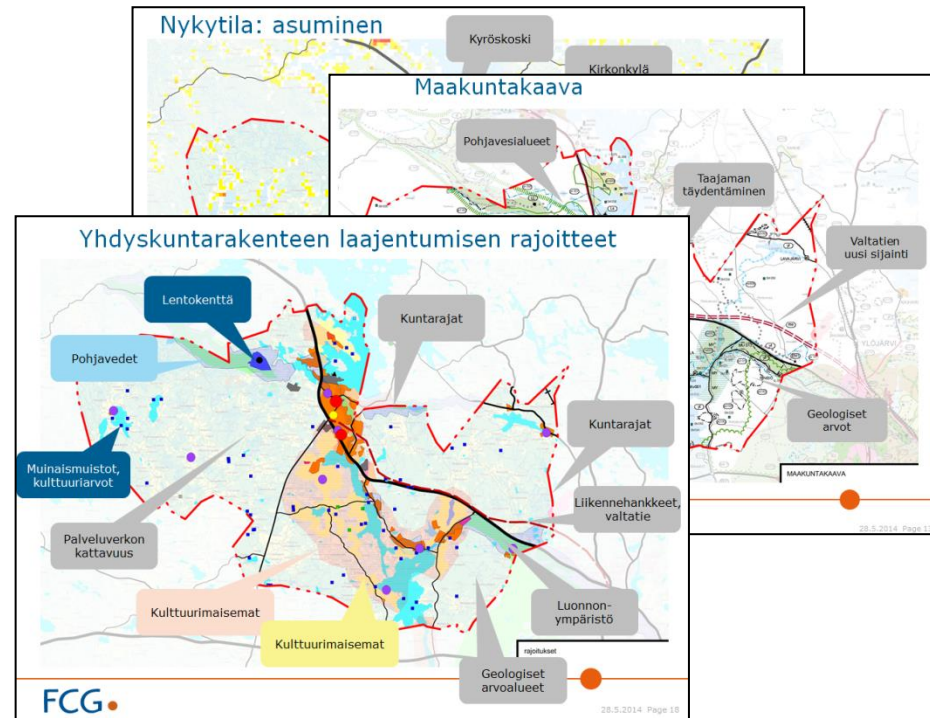


1. Kaavan yleinen kuvaus

Lähtötietojen koostaminen

Työn aluksi kartoitettiin alueen lähtötietoja (liite 2). Kartoituksen teemoja olivat:

- Hämeenkyrö ja koko Suomi vertailussa
- Kunnan strategiset lähtökohdat
- Kunnan strategia (2011)
- Asuminen
- Työpaikat
- Olemassa olevat suunnitelmat
- Yleiskaavoitus, asemakaavoitus
- Maakuntakaava
- Nykyisen rakenteen laajentumis- ja eheytyismahdollisuudet
- Virkistys- ja matkailupalvelut
- Palveluverkko
- Liikenneverkko
- Yhdyskuntarakenteen laajentumisen rajoitteet



Kaava-aineistoon liitetään lisäksi Pirkanmaan maakuntakaavan 2040 selvitysaineiston pohjalta tehdyt teemakartat seuraavista aiheista:

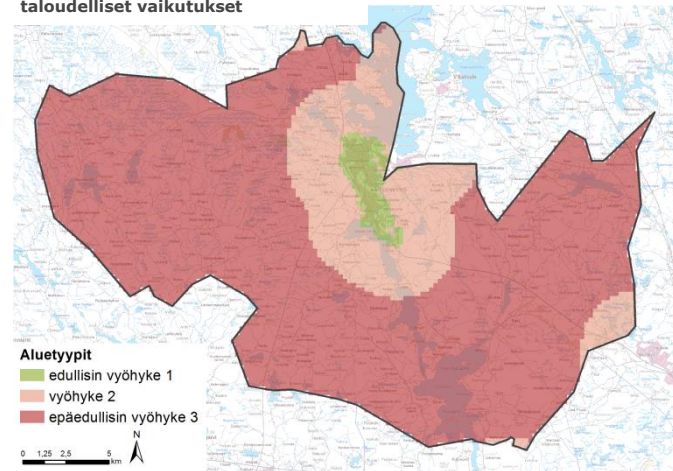
Maisema, kulttuurihistoria, liityntäpysäköinti, ekologinen verkosto, yhdyskuntarakenne, palvelurakenne sekä hyvät ja yhtenäiset peltoalueet.

1. Kaavan yleinen kuvaus

Osallistavoitteiden kartoittaminen:

- Syksyllä 2013 järjestettiin kunnanvaltuustolle seminaari, jossa valtuutetut saivat osoittaa minne uusia asukkaita ja työpaikkoja tulisi sijoittaa.
- Seminaarin työpajasta saatiin neljä maankäyttövaihtoehtoa, joiden taloudellisia vaikutuksia arvioitiin (liite 4) paikkatieto-ohjelman avulla. Työpajan keskusteluissa esille tulleet tavoitteet on raportoitu vuorovaikutusraportissa (liite 3).
- Tuloksista havaittiin, että hajautuva yhdyskuntarakenne käy kunnalle kalliiksi.
- Tavoitteita kerättiin syksyllä 2013 myös Yrittäjien päivän kaikille avoimessa työpajassa. Keinona oli "tulevaisuuden muistelu", jossa kuviteltiin millainen paikka Hämeenkyrö on vuonna 2030. (liite 3)
- Lisäksi syksyllä 2013 järjestettiin Hämeenkyrön asukkaille ja toimijoille sekä internetkysely että postituskysely, joissa kartoitettiin tavoitteita kaavoitukselle (liite 3).
- Osallistavoitteissa keskeinen esille tullut kysymys oli kunnan itäosien rakentaminen.
- Strategisen osayleiskaavan valmisteluvaiheen aineisto oli nähtävillä 8.7.-29.8.2014. Aineistoon saatiin 9 lausuntoa ja 2 mielipidettä. Saadussa palautteessa käsiteltiin erityisesti kunnan väestötavoitetta, Pinsiön kehittämistavoitteita, kulttuuriperinnön ja maisema-arvojen säilymistä sekä elinkeinojen toimintaedellytyksien huomioimista. (liite 8)
- Pinsiön kehittämistavoitteista keskusteltiin Ylöjärven kaupungin edustajien kanssa (liite 7).
- Kaavan oikeusvaikutteisuudesta ja sen edellytyksistä keskusteltiin viranomaistyöneuvottelussa 18.3.2015 (liite 10).

Hämeenkyrön strategiapeli –
taloudelliset vaikutukset



1. Kaavan yleinen kuvaus

Kuinka kaavaehdotusta luetaan?

Strategisen yleiskaavan tarkoituksena on osoittaa kunnan maankäytön tulevia suuntia ja painopisteitä. Kaavassa käsitellään maankäyttöä hyvin suurimittakaavaisella tasolla. Strateginen yleiskaava on oikeusvaikutteinen kehittämistavoitteita koskevien merkintöjen osalta. Aluevaraukset jäävät voimassa olevien yleiskaavojen mukaisiksi. Yleiskaavoja uudistetaan tarvittaessa. Suunnittelu tarkentuu asemakaavoituksessa.

Kaavakartassa on osoitettu luonnon ja kulttuuriympäristön merkittävät arvoalueet erilaisin rasterein. Keskeistä olemassa olevaa ja kehitettävää liikkumisverkostoa on kuvattu erivärisin viivoin ja strategisesti merkittäviä paikkoja erivärisillä palloilla. Taajamakehittämisen painopisteitä ja suuntia on kuvattu kartalla ympyröimällä alueet erityisillä kehittämismerkinnöillä. Naapurikuntiin suuntautuvaa palvelukysyntää on kuvattu suurilla nuolimerkinnöillä. Kaikkien kaavamerkintöjen tarkemmat kuvaukset löytyvät kaavakartan jälkeisiltä sivuilta (luku 3).

Kaavakartan jälkeen tässä raportissa on käyty läpi alueittain kunnan maankäytön tavoitteet ja käsitelty kaavaehdotuksessa esitetyn maankäytön vaikutuksia ihmisiin ja elinympäristöön, liikenteeseen, maisemaan, taajamaan ja rakennettuun ympäristöön, luontoon ja luonnonvaroihin sekä elinkeinoelämään. Raportin lopussa on kaavahankkeen etenemisen tavoitteellinen aikataulu ja kaavoittajien yhteystiedot.

Strategisen yleiskaavan liitekartoilla on osoitettu tiedossa olevat kulttuuriympäristön ja luonnon arvoalueet ja -kohteet aluevarausyleiskaavoituksessa ja asemakaavoituksessa huomioon otettaviksi. Liitekartat ovat: a) yleiskaavatilanne, b) vesihuolto, c) kulttuuriympäristön arvokohteet, d) palvelut, e) viherverkosto sekä f) energia. Yleis- ja asemakaavoituksen yhteydessä laaditaan tarvittaessa tarkempia selvityksiä. Muinaismuistokohteita ja -alueita koskevat merkinnät ja aluevaraukset eivät osoita kohteen tarkkaa laajuutta, vaan laajuus tulee tarvittaessa selvittää tarkemmilla tutkimuksilla.

1. Kaavan yleinen kuvaus

Mitä tavoitteita kaavaehdotus noudattaa?

- Maankäyttöratkaisuissa varaudutaan väestön kasvuun sekä kunnan sisäiseen muuttoliikkeeseen. Työpaikkatoimintojen sekä palveluverkon laatu, tehokkuus ja kestävyys turvataan: Taajamakehittämisen painopisteet ovat keskustaajamassa, Sasi-Mahnalassa sekä Heinijärvellä.
- Strateginen yleiskaava ohjaa tulevien yleiskaavojen suunnittelua ja priorisoi voimassa olevien toteuttamisjärjestystä. Kaikki tällä hetkellä voimassa olevat yleiskaavat säilyvät oikeusvaikutteisina ja ylimpinä rakentamista ohjaavina suunnitelmina.
- Kuntataloutta, asukasviihtyvyyttä ja elinkeinotoiminnan edellytyksiä tuetaan nykyistä rakennetta vahvistamalla: Asemakaavoitettuja Kirkonkylän ja Kyröskosken taajamia täydennetään niiden sisältä ja reunoilta. Vanhentuneet toteutumattomat asemakaavat tarkistetaan. Samalla parannetaan ympäristön laatua ja turvallisuutta.
- Maisema-arvoja vaalitaan: peltomaisemien säilyminen turvataan osoittamalla hyvät ja yhtenäiset peltoalueet ja keskittämällä rakentaminen maiseman kannalta kestävämpiin paikkoihin. Keskustaajaman rantavyöhykkeitä täydennetään ja samalla siistitään.
- Verkostojen rakentamis- ja ylläpitokustannukset minimoidaan ja niiden laatu pyritään näin takaamaan: Uusi rakentaminen nojaa ensi sijassa olemassa olevaan katu- ja kunnallistekniseen verkostoon sekä jo päätettyihin haja-asutusalueen verkostoihin.
- Valtatien siirto huomioidaan ja hyödynnetään keskustan tuntumassa: Kaduksi muuttuvan valtatie osuutta kehitetään toiminnallisesti ja maisemallisesti täydentäen ja laajentaen. Keskustassa uusien eritasoliittymien lähialueet huomioidaan houkuttelevina yritysalueina.

2 500 uutta asukasta vuoteen 2040 mennessä

Hämeenkyrön kehityksestä on esitetty erilaisia kasvuennusteita ja -tavoitteita. Kunnan vuotuinen väestönkasvu vaihtelee näissä välillä 0,2 – 2%. Strategisen yleiskaavan tavoitteelliseen mitoitukseen on valittu 1% suuruinen vuotuinen kasvuprosentti. Tavoitevuodeksi on asetettu 2040, jolloin väestö olisi 13 000 asukasta. Kunnan tavoitteena on kasvun nopeutuminen erityisesti lähivuosina verrattuna tilastokeskuksen ennusteeseen.

Hämeenkyrön väestönlisäys perustuu tällä hetkellä kuntien väliseen muuttovoittoon. Kunnan sijainti on varsin edullinen: Hämeenkyrö sijaitsee Tampereen laajenevalla vaikutusalueella ja se on kiinnittynyt Suomen kasvukäytävään. Suurimmat Hämeenkyröön muuttavat ikäryhmät ovat 0-4 ja 25-35 vuotiaat. Erityisesti 25-35 vuotiaiden muutto kuntaan vahvistaa myös luonnollista väestönkasvua. Hämeenkyrö on siis selvästi kiinni Timo Aron (liite 9) kuvaamassa positiivisen kasvun kehässä. Kunnan voimakas investointiohjelma vahvistaa kasvun edellytyksiä.

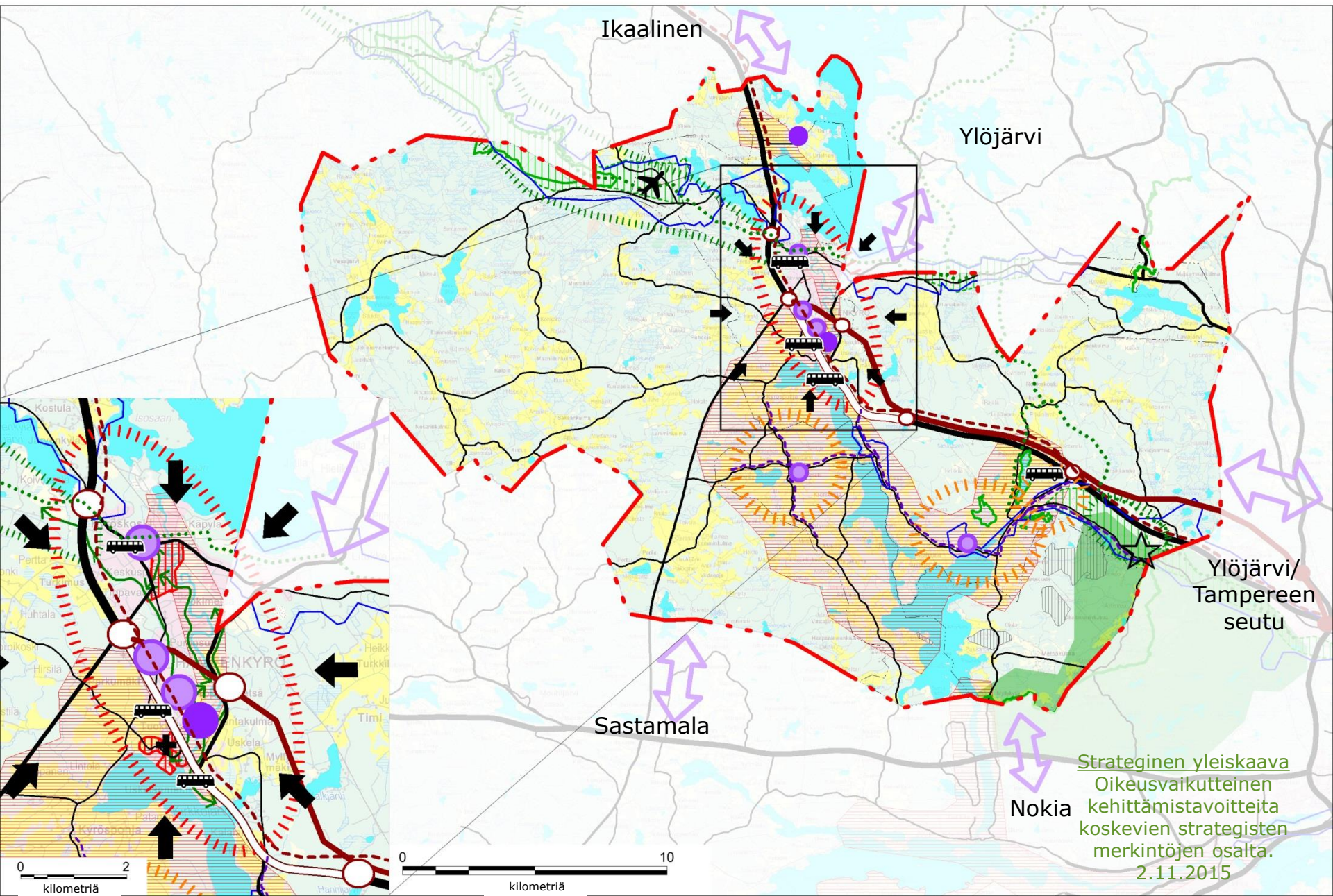
Strategisen yleiskaavan tarkistustarve tulee hyvin todennäköisesti vastaan yhteiskunnallisen kehityssuunnan vuoksi jo ennen vuotta 2040, joten esitetty 2 500 uuden asukkaan mitoitus voidaan arvioida uudelleen kaavan tavoitevuoden lähestyessä.

Strategisessa kaavassa on esitetty ne yleiskaavoitetut alueet, joille väestönkasvu pyritään ensisijaisesti ohjaamaan. Strateginen yleiskaava ohjaa jo yleiskaavoitettujen alueiden toteutusjärjestystä ja kaavojen tarkistamista. Osoitetuilla kehittämisen painopiste-alueilla voidaan turvata palveluiden saatavuus ja kunnallisteknisten verkostojen ylläpito.

Väestöennuste 2012 iän ja sukupuolen mukaan alueittain 2012 - 2040 (Tilastokeskus)

	2015	2020	2025	2030	2035	2040
Ikäluokat yhteensä	10 733	11 058	11 344	11 611	11 856	12 062

2. Kaavakartta



3. Kaavamerkinnot 1/2

Strategiset merkinnät maankäytön kehittämisestä



Tiivistyvä taajama, jossa elinympäristön laatu ja elinkeinoelämän toimintaympäristö paranee



Palvelukysyntä yli kuntarajojen



Tiivistyvä keskustaajama;
Yleiskaavan tai asemakaavan erityinen tarkistamistarve. Täydennysrakentaminen on suunniteltava huolellisesti ja kokonaisuutena huomioiden kulttuuri- ja luonnonympäristöjen arvot sekä maiseman valtakunnalliset, maakunnalliset ja paikalliset arvot.



Kehittämisen painopistealueet haja-asutusalueilla;
Ensisijaisesti toteutettavat tai päivitettävät yleiskaava-alueet.
Täydennysrakentaminen on suunniteltava huolellisesti ja kokonaisuutena huomioiden kulttuuri- ja luonnonympäristöjen, erityisesti Natura 2000 -alueiden, arvot sekä maiseman valtakunnalliset, maakunnalliset ja paikalliset arvot sekä maatalouselinkeinojen tarpeet.



Luontomatkailun kehittämisvyöhyke;
Alueella kehitetään erityisesti luontomatkailupalveluita ja luontomatkailun toimintaedellytyksiä huomioiden alueiden luonnonympäristö, erityisesti Natura 2000 -alueet, maisema, elinkeinot ja kulttuurikohteet sekä pohjaveden suojelu.



Kehityskäytävä;
Alueen maankäyttöä voidaan kehittää keskustamaiseen suuntaan ohitustien toteuduttua.



Uusi valtatielinjaus



Joukkoliikenteen laatukäytävä



Tavoiteltavat täydennykset kevyen liikenteen verkostoon



Olemassa oleva seudullinen virkistysreitistö



Viheryhteys



Olemassa oleva eritasoliittymä



Uusi eritasoliittymä



Bussiliikenteen vaihto- ja liityntäpysäköintipaikka



Koulu



Oppilaitos, opisto



Taidekaava lähialueineen (Strata)

Strateginen yleiskaava on oikeusvaikutteinen tällä sivulla esitettyjen kehittämistavoitteita koskevien strategisten merkintöjen osalta.

3. Kaavamerkinnot 2/2

Arvoalueet



Valtakunnallisesti tai maakunnallisesti arvokas maisema-alue;
Alueen tarkemmassa suunnittelussa on edistettävä maisema-alueen sekä kulttuuriympäristön arvojen säilymistä.



Valtakunnallisesti merkittävät rakennetut kulttuuriympäristöt (RKY);
Alueen tarkemmassa suunnittelussa on edistettävä kulttuuriympäristön arvojen säilymistä.



Valtakunnallisesti tai maakunnallisesti arvokas harjumaisema;
Alueen tarkemmassa suunnittelussa on edistettävä maisema-alueen arvojen säilymistä.



Luonnon monimuotoisuuden kannalta erityisen tärkeä alue



Natura 2000 -alue
Alueet tulee jättää rakentamisen ulkopuolelle, niiden ympärille on jätettävä riittävä suoja-alue eikä vesistöihin saa kohdistaa kuormitusta.
Merkinnällä on osoitettu: Vatulanharju-Ulvaanharju, Sarkkilanjärvi, Huutisuo-Sasi, Ruonanjoki sekä Pinsiön-Malusjoki



Pohjavesialue;
Tarkemmassa suunnittelussa tulee kiinnittää erityistä huomiota pohjaveden suojeluun.



Arvokkaat kallioalueet



Hyvät ja yhtenäiset peltoalueet;
Alueiden säilyminen maatalouskäytössä on maatalouden elinvoimaisuuden ja kulttuurimaiseman säilymistä kannalta tärkeää.

Erityiskohteet

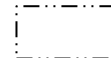


Lentopaikka lähialueineen



Kirkko

Osayleiskaava-alueet

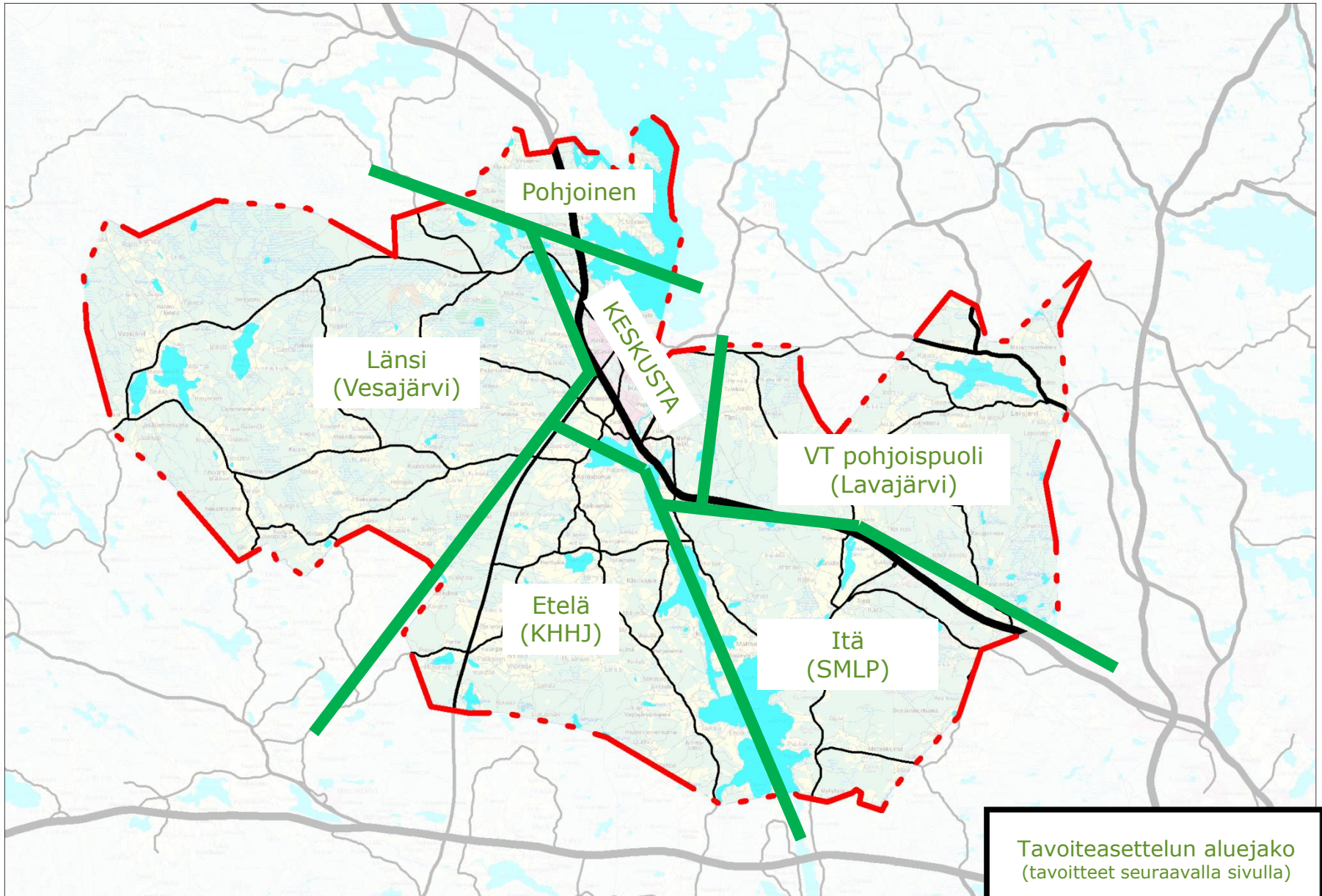


Osayleiskaavoitettu alue

YLEISMÄÄRÄYS

Rakennetun kulttuuriympäristön, arkeologian ja maiseman arvot sekä luontoarvot tulee selvittää ja ottaa huomioon suunnittelua tarkentavan yleis- ja asemakaavoituksen yhteydessä. Erillisillä liitekartoilla on osoitettu tiedossa olevat arvokohteet. Muinaismuistoja koskevista suunnitelmista tulee pyytää museoviranomaisen lausunto. Kiinteiden muinaisjäännösten tarkka sijainti ja laajuus tulee selvittää hyvissä ajoin toimenpiteitä suunniteltaessa.

4. Alueittaiset tavoitteet



4. Alueittaiset tavoitteet

Alue (yleiskaava-alueet)	Asukas- määrä 2011	Tavoite 2040	Strateginen tavoite
Keskusta	6 490	+1200 - +1500	Sekä julkisten että yksityisten palveluiden pääpaikka, jossa asukasmäärä kasvaa. Elinympäristön laatu ja elinkeinoelämän toimintaedellytykset paranevat täydennysrakentamisen yhteydessä. Rakennettujen kulttuuriympäristöjen vaaliminen vahvistaa alueen identiteettiä. Uusia alueita otetaan taajaman laidoilta ja keskeltä käyttöön, samalla parannetaan rantavyöhykkeen viihtyisyyttä. Valtatien 3 ja Häijääntien (seututie 249) varsia hyödynnetään näkyvinä yritysalueina. Valtatien varrella turvataan toimiva joukkoliikenne.
Itä	840	+500 - +700	Ympäristökoulun ja Sasin päiväkodin ympärille syntyy kansallismaisemaa hyödyntävä vetävä ja tiivis kyläkeskittymä. Maatalouden elinvoimaisuutta alueella tuetaan. Kevyen liikenteen yhteyksiä parannetaan. Valtatien 3 vartta liittymiseen hyödynnetään näkyvinä yritysalueina. Pinsiön mahdollisuuksia tutkitaan luonto- ja kulttuurimatkailun potentiaalisena kehittämisalueena sekä haja-asutusalueena. Muualla alueen toimintoja kehitetään maltillisesti nykyisten toimintojen ja osayleiskaavojen yhteydessä. Valtatien varrella turvataan toimiva joukkoliikenne.
Etelä	1190	+400 - +500	Heinijärven koulun ympärille syntyy kunnan yksi asutuksen keskus. Kevyen liikenteen yhteyksiä parannetaan. Muualla uusi rakentaminen ohjataan pääosin pienkylien yhteyteen liikenneväylien varteen.
VT pohjoispuoli	930	Maltillinen kasvu	Alueen toimintoja kehitetään maltillisesti nykyisten toimintojen yhteydessä.
Länsi, Pohjoinen	940	Maltillinen kasvu	Uusi rakentaminen ohjataan pääosin pienkylien yhteyteen liikenneväylien varteen. Läntisillä alueilla rakentaminen on toteutukseltaan vapaampaa kuin muualla.
Yhteensä	10 400	n. +2 500	= n. 12 900 - 13 000 asukasta

5. Vaikutusten arviointi

Vaikutukset	
Yhdyskuntarakenteeseen ja -talouteen	<p>Kaavalla tavoitellaan yhdyskuntarakenteen suunnitelmallista, hallittua kehittämistä. Kaavassa varaudutaan positiiviseen väestökehitykseen ja kunnan sisäiseen muuttoliikkeeseen. Kaavassa huomioidaan Hämeenkyrön liittyminen Suomen kasvukäytävään osoittamalla tiivistyviä taajamia yritysalueineen hyvien liikenteellisten yhteyksien äärelle valtatie läheisyyteen kunnan itäosassa.</p> <p>Taajamien täydentäminen ja painopisteiden valitseminen edistävät tehokasta ja taloudellista yhdyskuntarakennetta. Infrastruktuurista tulee näin kestävämpi ja peruspalveluihin saadaan kuntastrategian mukaista laatua ja tehokkuutta. Palveluiden saavutettavuus ja toimintaedellytykset paranevat. Hämeenkyrössä on tehty vesihuollon kehittämissuunnitelma vuonna 2010 ja tämän jälkeen tarkempia suunnitelmia haja-asutusalueiden viemäröinnistä. Strategisen yleiskaavan haja-asutusalueiden kehittämisen painopisteet osoitetaan viemäröitäville alueille.</p> <p>Nykyisten taajamien kehittäminen on yhdyskuntarakenteen ja -talouden kannalta kokonaisedullinen ratkaisu. Vanhimpien osayleiskaavojen tarkistaminen tulee ajankohtaiseksi, jotta strategisen yleiskaavan tavoitteet voidaan toteuttaa. Väestönkasvua tavoiteltaessa on varauduttava olemassa olevan infrastruktuurin laajentamiseen ja uuden infrastruktuurin rakentamiseen.</p>
Ihmisiin ja elinympäristöön	<p>Keskustaajaman täydentämisen yhteydessä tapahtuvilla toimenpiteillä parannetaan kasvavan taajamaväestön päivittäisen elinympäristön laatua sekä keskustassa asioivien kuntalaisten ja vierailijoiden viihtyvyyttä. Keskustaajaman täydennysrakentamisella ja painopisteiden osoittamisella tuetaan mm. ikäihmisten palveluita.</p> <p>Sasi-Mahnalan ja Heinijärven ympäristöihin panostaminen tarjoaa lapsiperheille houkuttelevan, turvallisen elinympäristön. Kunnan eri osista tulee olemaan erilainen etäisyys koulu- ja päiväkotipalveluihin mutta ne tarjotaan koko ikäluokalle yhtä laadukkaina.</p> <p>Arvokkaista kulttuurimaisemista huolehtiminen edistää alueiden vetovoimaa. Pinsiötä kehitetään ensisijaisesti luontomatkailun näkökulmasta.</p>
Liikenteeseen	<p>Valtatien uusi linjaus siirtää ohikulkuliikenteen liikennevirran uuteen linjaukseen ja lyhentää matka-aikoja Tampereen suuntaan. Uusi tielinjaus tukee Hämeenkyrön kuulumista Suomen kasvukäytävään. Liikenteen häiriön väheneminen mahdollistaa keskustan alueella nykyisen valtatie varren maankäytön tehostamisen.</p> <p>Kevyen liikenteen täydennykset (Sasi-Mahnala-Pinsiö, Heinijärvi) pyrkivät parantamaan koulujen ja joukkoliikennepysäkkien saavutettavuutta ja liikenneturvallisuutta. Valtatievarren varrelle osoitettu tiivistyvä taajama Sasissa ei ole pyöräilyetäisyydellä keskustasta. Joukkoliikenne perustuu kaukoliikenteen linja-autoihin ja kutsuohjattuun liikenteeseen (koululais- ja palveluliikenne).</p> <p>Kaukoliikenteen pysäkkien säilyminen ja sijainti nykyisessä valtatielinjauksessa sekä saavutettavuus liityntäliikenteellä vahvistavat joukkoliikenteen käyttömahdollisuuksia ja kilpailukykyä. Raideliikenteellä ei ole kunnassa mahdollisuuksia nykyisen rataverkoston puitteissa.</p>

5. Vaikutusten arviointi

Vaikutukset	
<p>Maisemaan, taajama-kuvaan ja rakennettuun ympäristöön</p>	<p>Taajamissa ympäristöä voidaan kohentaa täydennysrakentamisen yhteydessä ja säilyttää historiallisesti arvokas tehdasmiljö, koskimaisema ja kirkon ympäristö elävinä. Kulttuuriympäristöjen vaaliminen luo pohjaa alueiden identiteetin vahvistamiselle.</p> <p>Valtakunnallisesti arvokkaat peltomaisemat säilyvät, kun rakentaminen toteutetaan niiden äärellä keskitetysti ja kylämäisesti. Hyvien ja yhtenäisten peltoalueiden säilyminen maatalouskäytössä turvaa maatalouden ja kulttuurimaisemien elinvoimaisuuden.</p> <p>Strategisen yleiskaavan liitekartoilla on osoitettu tiedossa olevat kulttuuriympäristön arvoalueet ja -kohteet, muinaismuistot sekä arvokkaat maisema-alueet aluevarausyleiskaavoituksessa ja asemakaavoituksessa huomioitavaksi. Yleis- ja asemakaavoituksen yhteydessä laaditaan tarvittaessa tarkempia selvityksiä. Muinaismuistojen osalta kaavassa ohjataan pyytämään museoviranomaisen lausunto sekä selvittämään kohteiden laajuus ennen niihin kohdistuvia toimenpiteitä.</p> <p>Strategisen yleiskaavan kaavamääräyksissä painotetaan arvoalueiden vaalimista tarkemmassa jatkosuunnittelussa. Maiseman, luonnon ja kulttuuriympäristön arvojen säilyminen on oleellinen osa Hämeenkyrön vetovoimaa. Arvojen huomioimatta jättäminen heikentää paitsi arvokohteita, myös Hämeenkyrön vetovoimaisuutta uusille asukkaille. Tiivistyvän keskustaajaman ja haja-asutusalueiden kehittämisen painopistealueilla on runsaasti kulttuuriympäristön arvokohteita. Arvokohteet huomioidaan tarkemmissa aluevarauskaavoissa ja muussa jatkosuunnittelussa. Strategisessa yleiskaavassa ei osoiteta aluevarauksia.</p> <p>Valtatien varrella rakentamisen toteuttamisen laatutaso muodostaa mielikuvan kunnasta valtatiellä liikkujalle. Valtatien uuden linjauksen toteutus vaikuttaa taajamakuvaan monin tavoin. Kirkonkylän ja Kyröskosken välissä kulkevan uuden valtatie ympäristössä sekä katumaiseksi muuttuvan nykyisen valtatielinjauksen ympäristöissä tarkemmalla suunnittelulla on oleellinen merkitys siihen, kuinka onnistuneesti ratkaisu tukee Hämeenkyrön taajamakuva.</p>
<p>Luontoon ja luonnon-varoihin</p>	<p>Arvokkaat luontoalueet on turvattu kaavassa erillisin arvoaluemerkinnöin. Seudulliset virkistysreitit ja luontomatkailualue on osoitettu yhtenäisenä kunnan halki kulkevana kokonaisuutena, joka toimii osaltaan myös tartuntapintana mahdollisille uusille luontomatkailupalveluille. Pinsiössä ja Ulvaanharjulla maa-ainesten otto vaikuttaa luontomatkailun toimintaedellytyksiin. Mahnalassa ja Sasissa maaseutumaisuus ja luonnonläheisyys on oleellinen osa alueiden vetovoimaa Tampereen kaupunkiseudun läheisyyden lisäksi.</p> <p>Pinsiön-Matalusjoen ja Ruonanjoen Natura 2000-alueille ei ole osoitettu kaavassa kehittämismerkintöjä. Vatulanharju-Ulvaanharjua kehitetään luontomatkailukohteena luontoarvojen ehdoilla. Sasi-Mahnalassa Huutisuo-Sasin ja Sarkkilanjärven Natura 2000-alueet ovat osittain kehittämisen painopistealueilla. Asutuksen tiivistyessä kohteiden luontoarvot voivat olla vaarassa, mikäli rakentaminen kohdistuu Natura-alueiden läheisyyteen ja vesistöön kohdistuu haitallista kuormitusta. Tarkemmassa suunnittelussa uudet aluevaraukset tulee määräysten mukaisesti osoittaa riittäväälle etäisyydelle Natura-alueista, jolloin voidaan varmistaa näiden haittojen ehkäisy. Mahnalassa on myös pohjavesialue. Alueille ollaan kuitenkin rakentamassa viemäriverkostoa vuosina 2015-2020 (Hämeenkyrön kunta, Vesihuollon kehittämissuunnitelma 2010).</p>
<p>Elinkeino-elämään</p>	<p>Kaava vastaa kunnallisiin sekä seudullisiin maankäytön kehittämistavoitteisiin tukien ajatusta yhteistyökykyisestä Hämeenkyröstä. Taajamien täydentäminen luo elinkeinoelämän kannalta oleellista ihmisten arkipäiväisen toimintaympäristön viihtyisyyttä. Työpaikkojen kehittäminen nykyisen rakennetun ympäristön yhteydessä on taloudellista infrastruktuurin kannalta sekä tukee palvelurakennetta ja joukkoliikennettä. Uusi moottoritie kasvattaa liikkumisnopeutta ja tuo keskustaajaman elinkeinoelämän ajallisesti lähemmäksi Ylöjärveä ja Tamperetta.</p> <p>Kulttuurimaisemien ja maatalouselinkeinojen vaaliminen tukevat toisiaan. Taidekaava (Strata) tukee Pinsiö-Sasin kehittämistä luonto- ja kulttuurimatkailukohteena. Pinsiöön sijoittuva muiden elinkeinojen harjoittaminen ja niiden tavoitteet voivat olla joko synergiaa tai ristiriidassa Pinsiö-Sasin luonto- ja kulttuurimatkailutavoitteiden kanssa. Aluerakenne antaa erinomaiset mahdollisuudet biotalouden kehittymiselle.</p>

6. Kaavan toteuttaminen

Kuinka strategista yleiskaavaa toteutetaan?

Strategisen yleiskaavan tarkoituksena on osoittaa kunnan maankäytön tulevia suuntia ja painopisteitä. Kaavalla tavoitellaan yhdyskuntarakenteen suunnitelmallista ja hallittua kehittämistä. Samalla edistetään Hämeenkyrön kuntastrategian mukaisesti peruspalvelujen laatua ja tehokkuutta.

Kaavan toteuttaminen vaatii jatkosuunnittelua. Strategisessa yleiskaavassa osoitetut kehittämisen painopistealueet sijaitsevat pääsääntöisesti voimassa olevien osayleiskaavojen alueella. Strategisella yleiskaavalla osoitetaan, mitä voimassa olevia osayleiskaavoja ja mitä niiden aluevarauksista lähdetään ensisijaisesti toteuttamaan. Alueiden tarkempi suunnittelu aluevarausten osalta pohjautuu voimassa oleviin tai laadittaviin tarkempiin aluevarauskaavoihin. Strategisen yleiskaavan tarkoitus on ohjata yksityiskohtaisempaa suunnittelua eikä sillä ohjata suoraan rakennus- tai muita toimenpiteitä.

Voimassa olevien vanhimpien aluevarausosayleiskaavojen (keskusta, Sasi-Mahnala-Laitila) alueilla on päivitystarpeita tavoitellun väestönkasvun johdosta strategisessa yleiskaavassa osoitetuilla kehittämisen painopistealueilla. Sasi-Mahnala on osoitettu tässä yleiskaavassa kehittämisen painopistealueeksi, joten sen alueen kaavoja on tarpeen päivittää. Samalla Sasi-Mahnalan osayleiskaavaan kulttuuriympäristöarvojen ja mitoituksen tarkistaminen olisi tarpeen lähivuosina. Sasi-Mahnalan osayleiskaavan tarkistus on käynnistynyt vuonna 2006 Sasin osalta. Puolestaan Heinijärvellä kehitys perustuu tuoreeseen yleiskaavaan.

Kirkkojärven-Heinijärven-Herttualan-Jumesniemen yleiskaava on hyväksytty kunnanvaltuustossa vuonna 2013. Kaavaratkaisussa rakentaminen on sovitettu maiseman ja kulttuuriympäristön arvoihin. Kaavasta on jätetty valitus korkeimpaan hallinto-oikeuteen. Vahvistuessaan kaava on ajantasainen ja pohjautuu nykyiseen lainsäädäntöön.

6. Kaavan toteuttaminen

Kuinka strategista yleiskaavaa toteutetaan?

Laaditun strategisen osayleiskaavan tavoitteena on ollut löytää laajat kunnan kehittämisen painopistealueet. Alueiden tarkempi suunnittelu aluevarausten osalta pohjautuu voimassa oleviin tai laadittaviin tarkempiin aluevarauskaavoihin. Tarkemmat ja yksityiskohtaisemmat selvitykset tuotetaan osayleiskaavojen ja asemakaavojen osalta yhteistyössä eri viranomaisten kanssa (mm. ELY-keskus, maakuntamuseo) suunnittelun edetessä. Suunnittelun tarkentuessa strategisessa yleiskaavassa osoitetuilla kehittämisen painopistealueilla aluevarauskaavoiksi tutkitaan, miten strategisen yleiskaavan väestötavoitteen mukainen asukasmäärä on mahdollista sijoittaa painopistealueelle esimerkiksi kulttuuriympäristön ja luontoarvoja vaarantamatta vai onko väestötavoitteesta tarpeen tinkiä.

Uusien alueiden toteuttaminen vaatii kunnalta investointeja uuteen infrastruktuuriin. Strateginen yleiskaava on työkalu investointien vaiheistamiseen. Kunnassa otetaan käyttöön syksyllä 2015 uudistettu oma jätevedenpuhdistamo. Viemäriverkon laajentaminen tukee myös haja-asutusrakentamista, mutta sen tavoitteena on parantaa pohjavesien ja vesistöjen suojelua.

Strategisessa yleiskaavassa esitetään myös kevyenliikenteen verkoston laajentamista kehitettävien kylien läheisyydessä.

7. Työn aikataulu

Lähtökohdat ja tavoitteet	Kesäkuu 2013	Konsultti aloittaa kaavoitustyön
	Elokuu 2013	Osallistumis- ja arviointisuunnitelma
	Syyskuu 2013	Vuorovaikutustilaisuus 5.9. Hämeenkyrön yrittäjille
	Syysy 2013	Tavoitteiden kerääminen osallisilta internetkyselyllä
Valmisteluvaihe	Syyskuu 2013	Valtuustoseminaari 26.9.
	Maaliskuu 2014	Aloitusvaiheen viranomaisneuvottelu 20.3.
	Kesä 2014	Valmisteluvaihe (kaavaluonnos) nähtävillä
Strateginen yleiskaava	Talvi 2015	Kaavaehdotuksen työstö
	Maaliskuu 2015	Viranomaistyöneuvottelu 18.3.
	Kevät 2015	Strategisen yleiskaavan ehdotus nähtävillä
Hyväksyminen	Syysy 2015	Kunnanhallituksen hyväksymispäätös 19.10.2015 109 § Kunnanvaltuuston hyväksymispäätös 2.11.2015 28 §

8. Yhteystiedot

Hämeenkyrön kunta
Härkikuja 7, 39100 Hämeenkyrö
sähköposti: kirjaamo@hameenkyro.fi

Hämeenkyrön kunta

Jurkka Pöntys, kaavoitusarkkitehti
puh. 050 310 0899
sähköposti: jurkka.pontys@hameenkyro.fi

Anna-Kaisa Anttila, kaavasunnittelija
puh. 050 364 4546
sähköposti: anna-kaisa.anttila@hameenkyro.fi

Kaavan laatii

FCG Suunnittelu ja tekniikka Oy

Pyhäjärvenkatu 1, 33200 Tampere

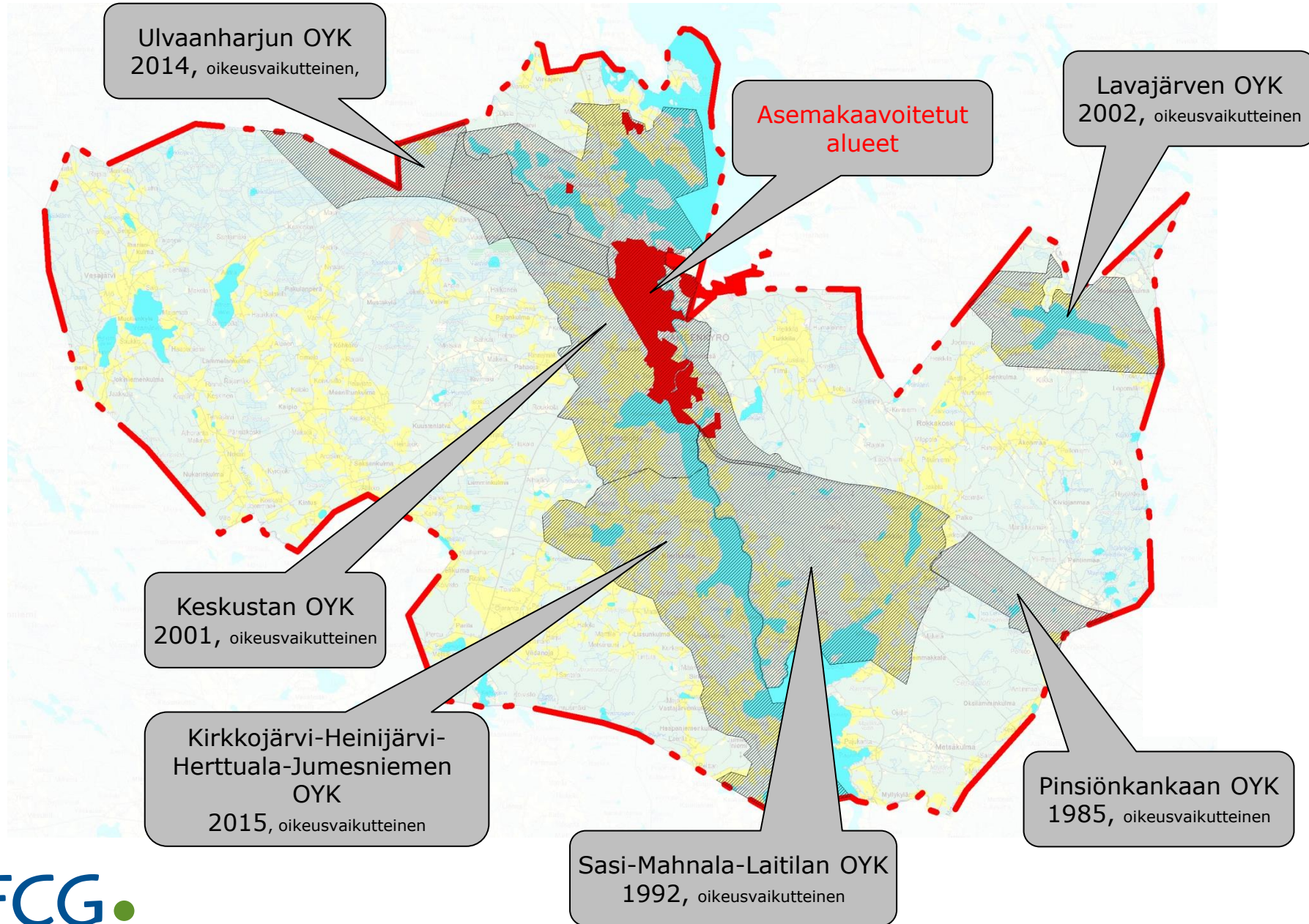
Suunnittelupäällikkö
Helena Ylinen, arkkitehti SAFA
sähköposti: helena.ylinen@fcg.fi

Suunnittelija
Mari Seppä, arkkitehti SAFA
mari.seppa@fcg.fi

Suunnittelija
Minttu Kervinen, arkkitehti SAFA
minttu.kervinen@fcg.fi

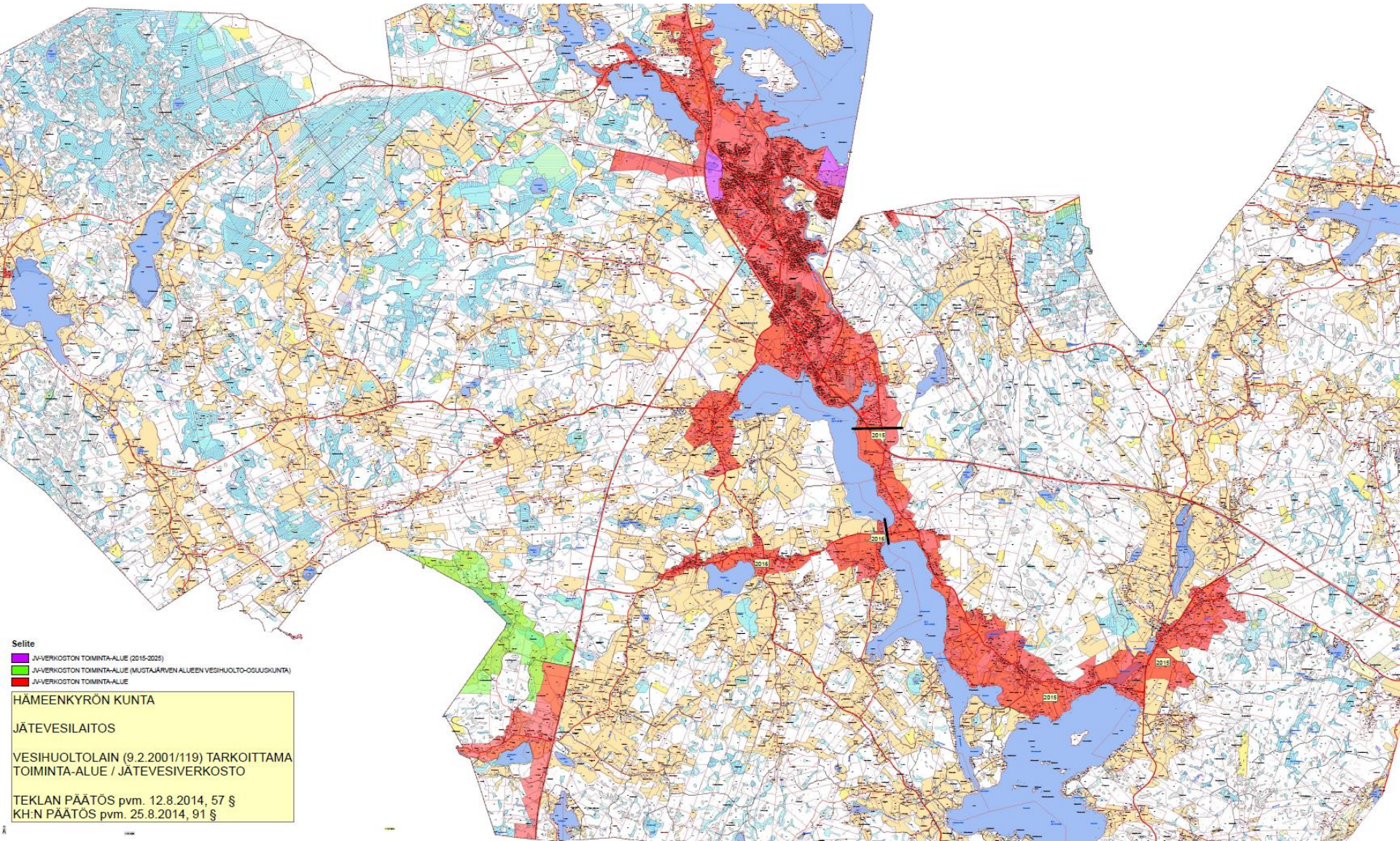
9. Teemakartta a Yleiskaavatilanne

Strateginen yleiskaava 2040, 2.11.2015



9. Teemakartta b_{1/2} Jätevesiverkoston toiminta-alue

Strateginen yleiskaava 2040, 2.11.2015



Selite

- JÄTEVESIVERKOSTON TOIMINTA-ALUE (2015-2025)
- JÄTEVESIVERKOSTON TOIMINTA-ALUE (MUSTAJÄRVEN ALUEEN VESIHUOLTO-OSUUSKUNTA)
- JÄTEVESIVERKOSTON TOIMINTA-ALUE

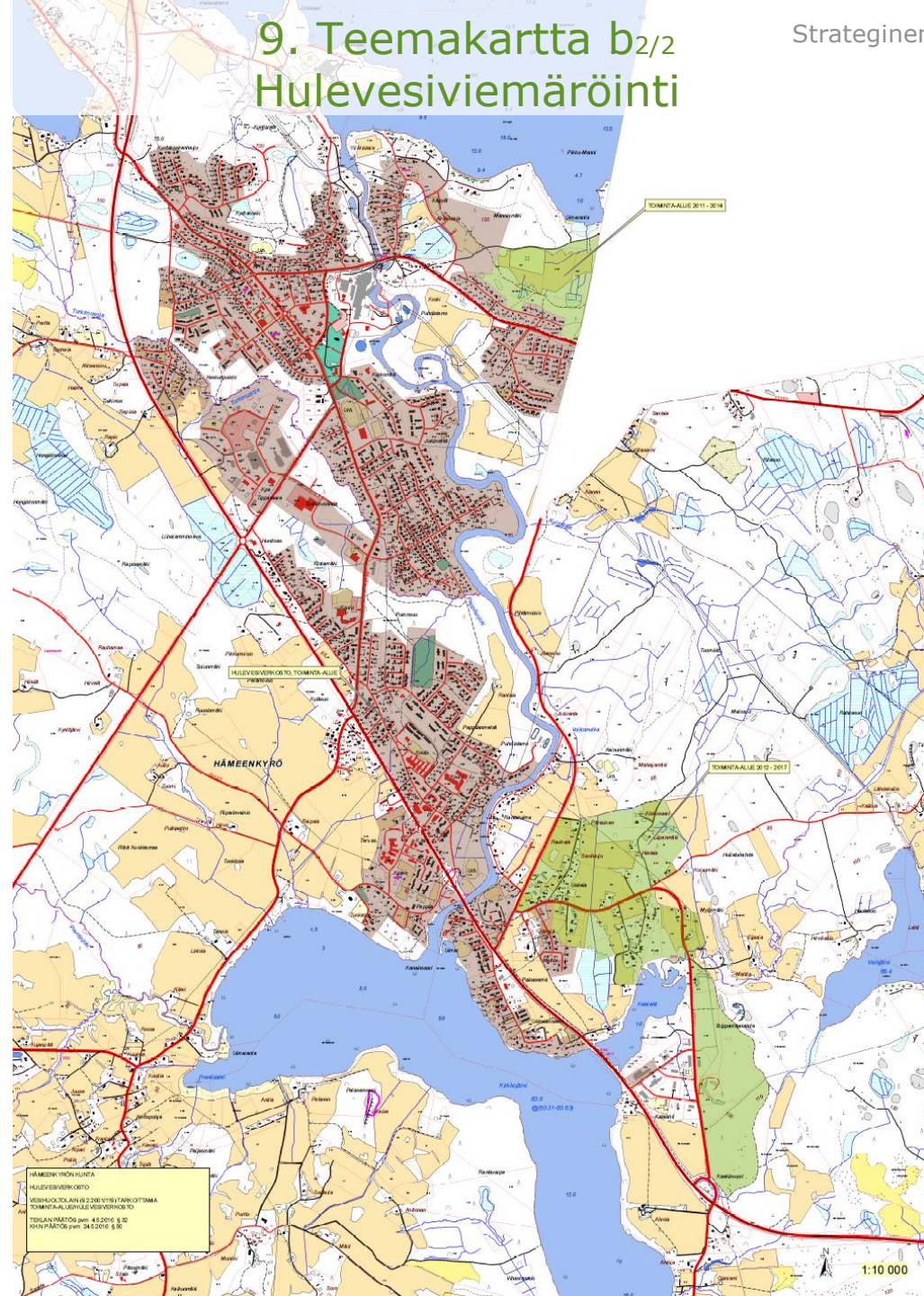
HÄMEENKYRÖN KUNTA

JÄTEVESILAITOS

VESIHUOLTOLAIN (9.2.2001/119) TARKOITAMA TOIMINTA-ALUE / JÄTEVESIVERKOSTO

TEKLAN PÄÄTÖS pvm. 12.8.2014, 57 §
KH:N PÄÄTÖS pvm. 25.8.2014, 91 §

9. Teemakartta b_{2/2} Hulevesiviemäröinti



HÄMEENKYRÖN KUNTA
HULEVESIVIERO
VESIHUOLON JA KESÄVESIVIEROITUKSEN
TOMNTALUEJEN YLEISKARTTA
TILAILMAPÄÄTÖS pvm. 4.3.2010 § 32
KUNNAPÄÄTÖS pvm. 24.6.2010 § 56

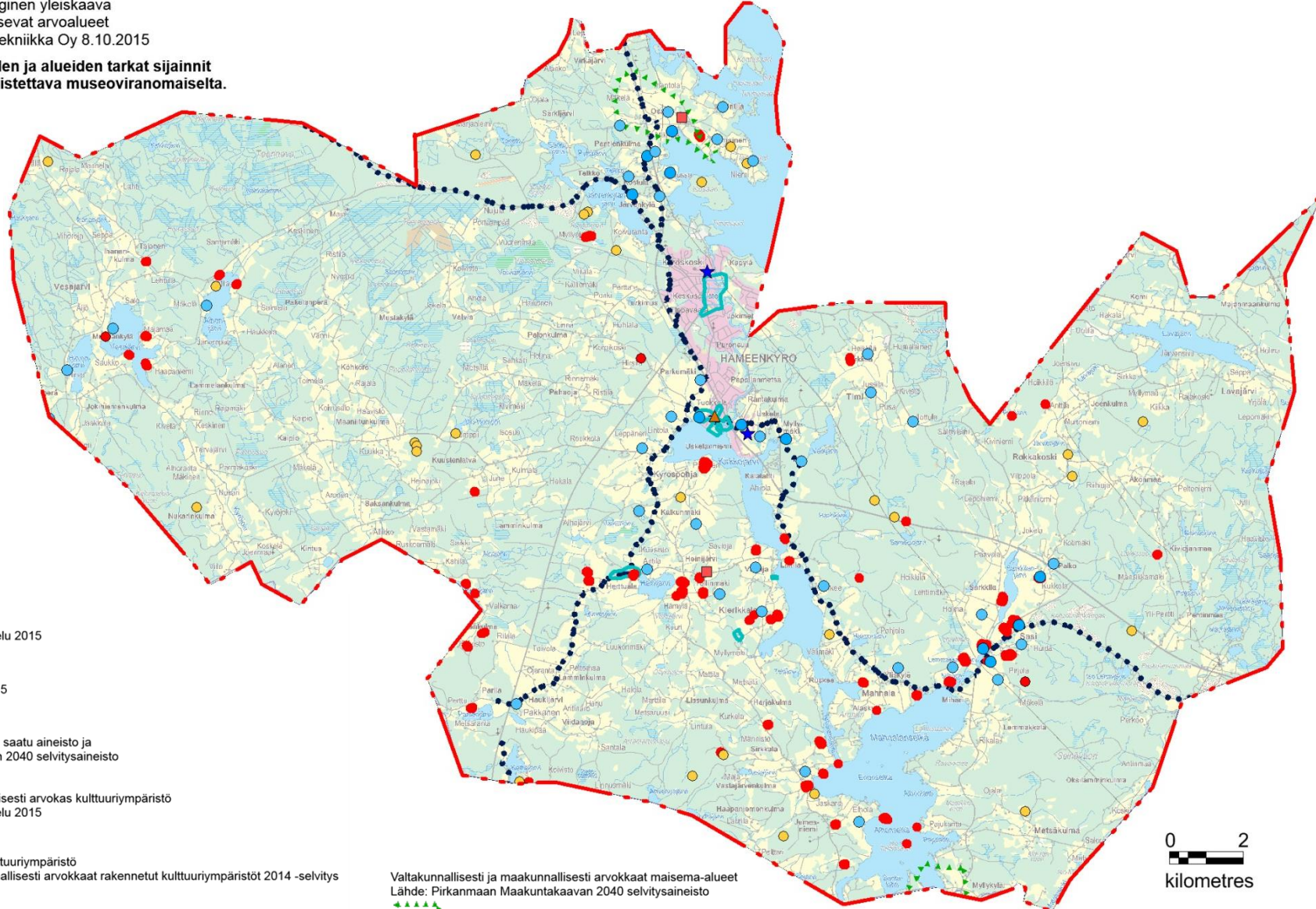
1:10 000

9. Teemakartta C_{1/2} Kulttuuriympäristö

Strateginen yleiskaava 2040, 2.11.2015

Hämeenkyrön strateginen yleiskaava
Kaava-alueella sijaitsevat arvoalueet
FCG Suunnittelu ja tekniikka Oy 8.10.2015

**Huom! Arvokohteiden ja alueiden tarkat sijainnit
ja laajuudet on tarkistettava museoviranomaiselta.**



MERKINNÄT

Rakennusperintökohde
Lähde: OIVA Paikkatietopalvelu 2015

Rakennusperintökohde
Lähde: Paikkatietoikkuna 2015

Historialliset kylätontit
Lähde: Pirkanmaan museolta saatu aineisto ja
Pirkanmaan Maakuntakaavan 2040 selvitysaineisto

RKYn mukainen Valtakunnallisesti arvokas kulttuuriympäristö
Lähde: OIVA Paikkatietopalvelu 2015

Maakunnallisesti arvokas kulttuuriympäristö
Lähde: Pirkanmaan maakunnallisesti arvokkaat rakennetut kulttuuriympäristöt 2014 -selvitys

Muinaisjäännekseregisterin mukainen muinaisjäännekskohde: alue tai pistemäinen kohde
Lähde: OIVA Paikkatietopalvelu 2015

Muinaisjäännekskohde
Lähde: Paikkatietoikkuna 2015

Valtakunnallisesti ja maakunnallisesti arvokkaat maisema-alueet
Lähde: Pirkanmaan Maakuntakaavan 2040 selvitysaineisto

Historialliset tiet
Lähde: Pirkanmaan historiallisesti merkittävät tiet, Pirkanmaan maakuntamuseo 2011

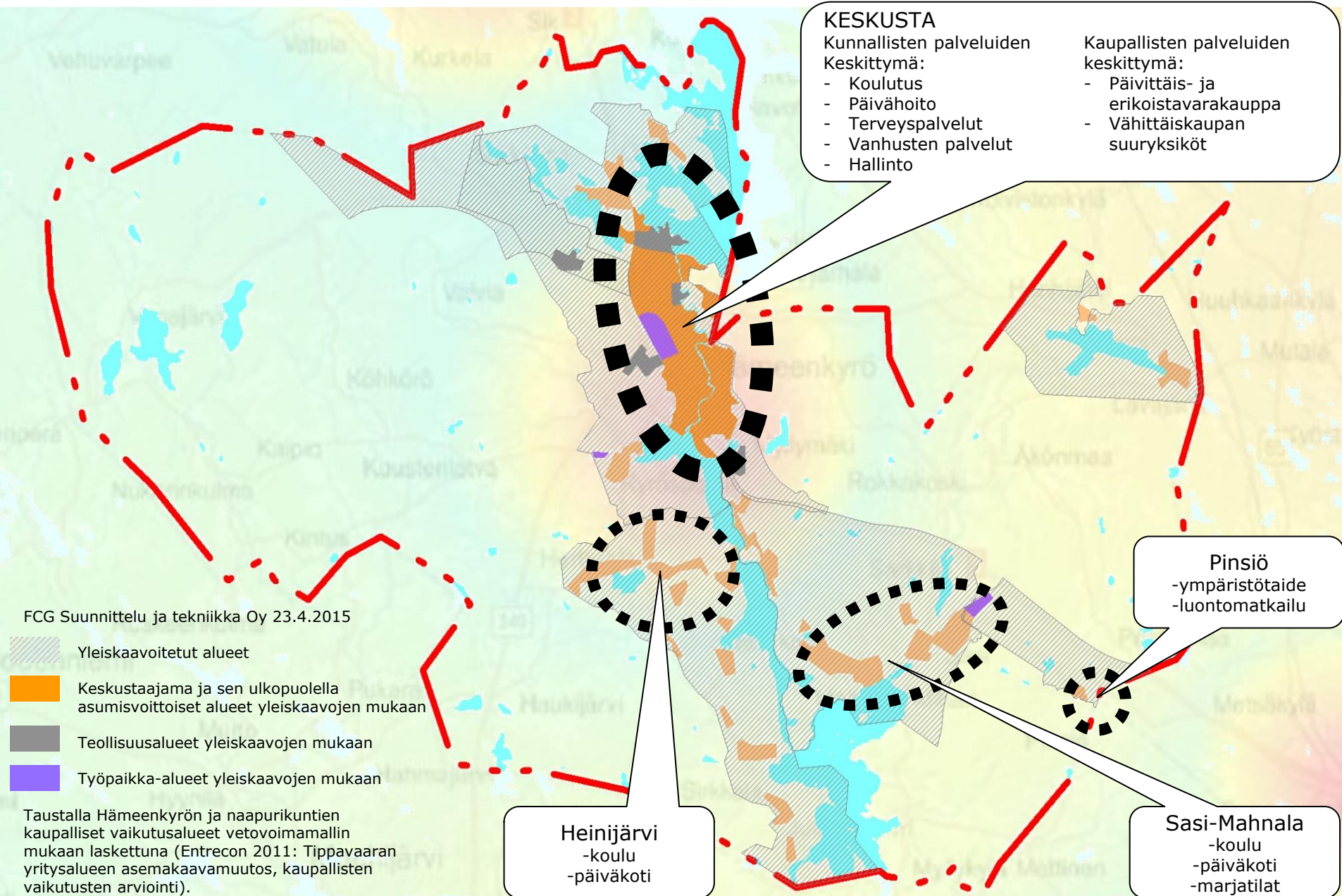
Strategisen yleiskaava-alueen rajaus



Hämeenkyrön kiinteiden muinaisjäännösten luettelo

Hämeenkyrö	108010001	Lehtolan metsä	kivirakenteet	historiallinen	Hämeenkyrö	108010043	Iso-Tahkosaari	hautapaikat	varhaismetallikautinen
Hämeenkyrö	108010002	Sirkan metsä	hautapaikat	varhaismetallikautinen	Hämeenkyrö	108010044	Pitkäniemi	hautapaikat	varhaismetallikautinen
Hämeenkyrö	108010003	Kukkola	hautapaikat	pronssikautinen, rautakautinen	Hämeenkyrö	108010045	Pelttarinvuori	hautapaikat	varhaismetallikautinen
Hämeenkyrö	108010004	Perttu	asuinpaikat	kivikautinen	Hämeenkyrö	108010046	Kievuri	kivirakenteet	ajoittamaton
Hämeenkyrö	108010005	Lamminmäki	kivirakenteet	historiallinen	Hämeenkyrö	108010047	Mäkipää 1	kivirakenteet	ajoittamaton
Hämeenkyrö	108010006	Haapaniemi	asuinpaikat	kivikautinen	Hämeenkyrö	108010048	Kallo	kivirakenteet	ajoittamaton
Hämeenkyrö	108010007	Saukko	asuinpaikat	kivikautinen	Hämeenkyrö	108010049	Patanen	kivirakenteet	ajoittamaton
Hämeenkyrö	108010008	Iso-Muotia	asuinpaikat	kivikautinen	Hämeenkyrö	108010050	Holmala	kivirakenteet	ajoittamaton
Hämeenkyrö	108010009	Majamaa	asuinpaikat	kivikautinen	Hämeenkyrö	108010051	Salmelussuo	kivirakenteet	ajoittamaton
Hämeenkyrö	108010010	Osara	asuinpaikat	kivikautinen	Hämeenkyrö	108010052	Rajalanvuori	kivirakenteet	ajoittamaton
Hämeenkyrö	108010011	Antila 1	asuinpaikat	kivikautinen	Hämeenkyrö	108010053	Killerinvuori	kivirakenteet	ajoittamaton
Hämeenkyrö	108010012	Kortesoja	asuinpaikat	kivikautinen	Hämeenkyrö	108010054	Pohdinsuo	kivirakenteet	ajoittamaton
Hämeenkyrö	108010013	Linnaseinä	asuinpaikat	kivikautinen	Hämeenkyrö	108010055	Humppi	kivirakenteet	ajoittamaton
Hämeenkyrö	108010014	Järvelä	asuinpaikat	kivikautinen	Hämeenkyrö	108010057	Rauhamaa	hautapaikat	varhaismetallikautinen
Hämeenkyrö	108010015	Peltoniemi	hautapaikat	kivikautinen	Hämeenkyrö	108010058	Pajuniemi	hautapaikat	varhaismetallikautinen
Hämeenkyrö	108010016	Mustajärvi Rantapelto	asuinpaikat	kivikautinen	Hämeenkyrö	108010059	Kelhänniemi	kivirakenteet	varhaismetallikautinen
Hämeenkyrö	108010017	Mustajärvi Mäkipelto	asuinpaikat	kivikautinen	Hämeenkyrö	108010060	Kiikanvuori	kivirakenteet	ajoittamaton
Hämeenkyrö	108010018	Ala-Keskinen	asuinpaikat	kivikautinen	Hämeenkyrö	1000001900	Kierikkala Sikomäki	kivirakenteet	historiallinen
Hämeenkyrö	108010019	Pahamäki	kivirakenteet	eshistoriallinen	Hämeenkyrö	1000006204	Tättälä	hautapaikat	rautakautinen
Hämeenkyrö	108010020	Yli-Raukola	hautapaikat	rautakautinen	Hämeenkyrö	1000006205	Heinijärven koulu	asuinpaikat	kivikautinen
Hämeenkyrö	108010021	Ruusi	asuinpaikat	kivikautinen	Hämeenkyrö	1000006206	Tilonvainio	muinaisjäännösröyhvät	rautakautinen
Hämeenkyrö	108010023	Laitila	hautapaikat	rautakautinen	Hämeenkyrö	1000006207	Purimonsalmi	hautapaikat	rautakautinen
Hämeenkyrö	108010024	Honkaharju	asuinpaikat	kivikautinen	Hämeenkyrö	1000006208	Lehtiniemenlahti	hautapaikat	rautakautinen
Hämeenkyrö	108010025	Huuppo	kivirakenteet	rautakautinen	Hämeenkyrö	1000006390	Heinijärvi (Heinijärvi)	asuinpaikat	historiallinen
Hämeenkyrö	108010026	Räystäö	kivirakenteet	rautakautinen	Hämeenkyrö	1000006391	Päärynämäki	kivirakenteet	historiallinen
Hämeenkyrö	108010027	Lavassalo	kivirakenteet	rautakautinen	Hämeenkyrö	1000006392	Kierikkala (Kierikkala) Heikkilä	asuinpaikat	historiallinen
Hämeenkyrö	108010028	Lehtiniemi	hautapaikat	rautakautinen	Hämeenkyrö	1000006395	Sirkkala Myllyniemi	työ- ja valmistuspaikat	historiallinen
Hämeenkyrö	108010029	Kotti	hautapaikat	rautakautinen	Hämeenkyrö	1000006405	Heinijärvi Myllypuro	työ- ja valmistuspaikat	historiallinen
Hämeenkyrö	108010030	Nikkilä	asuinpaikat	kivikautinen	Hämeenkyrö	1000009534	Kakkurilampi 1	kivirakenteet	historiallinen
Hämeenkyrö	108010032	Sillanpää	asuinpaikat	kivikautinen	Hämeenkyrö	1000009570	Kuroonsuo 2	työ- ja valmistuspaikat	historiallinen
Hämeenkyrö	108010033	Koivisto	hautapaikat	rautakautinen	Hämeenkyrö	1000009571	Kuroonsuo 3	maarakenteet	ajoittamaton
Hämeenkyrö	108010034	Mäkelänvuori	kivirakenteet	ajoittamaton	Hämeenkyrö	1000009572	Likolähteet	kultti- ja tarinapaikat	historiallinen
Hämeenkyrö	108010035	Salminussuo	kivirakenteet	historiallinen	Hämeenkyrö	1000014100	Vanha-Sasi	asuinpaikat	kivikautinen
Hämeenkyrö	108010036	Kortesuonmäki	hautapaikat	rautakautinen	Hämeenkyrö	1000014101	Ruonanoja	asuinpaikat	kivikautinen
Hämeenkyrö	108010037	Hiirenmäki	hautapaikat	rautakautinen	Hämeenkyrö	1000014102	Sarkkila	asuinpaikat	historiallinen
Hämeenkyrö	108010038	Vänni	asuinpaikat	kivikautinen	Hämeenkyrö	1000014103	Sasi (Sassi, Sasila)	asuinpaikat	historiallinen
Hämeenkyrö	108010039	Raunamäki	kivirakenteet	ajoittamaton	Hämeenkyrö	1000014104	Palo (Palo, Palko)	asuinpaikat	historiallinen
Hämeenkyrö	108010040	Isosaari	kivirakenteet	rautakautinen	Hämeenkyrö	1000014105	Lemmakkala	asuinpaikat	historiallinen
Hämeenkyrö	108010041	Isoniemi	kivirakenteet	ajoittamaton	Hämeenkyrö	1000014106	Muotiala	asuinpaikat	historiallinen
Hämeenkyrö	108010042	Patasenvuori	kivirakenteet	ajoittamaton	Hämeenkyrö	1000014107	Pilpuankoski	työ- ja valmistuspaikat	historiallinen
Hämeenkyrö	108010031	Monneronmäki	asuinpaikat	kivikautinen	Hämeenkyrö	1000014108	Rokkakoski	työ- ja valmistuspaikat	historiallinen
Hämeenkyrö	1000009535	Kakkurilampi 2	maarakenteet	historiallinen	Hämeenkyrö	1000017753	Vanha Tampere-Vaasa tielinja	kulkuväylät	historiallinen
Hämeenkyrö	1000017818	Herttua	asuinpaikat	historiallinen	Hämeenkyrö	1000017818	Herttua	asuinpaikat	historiallinen
Hämeenkyrö	1000006403	Vanaja Naarlahti	asuinpaikat	historiallinen	Hämeenkyrö	1000017819	Jumesniemi 3	asuinpaikat	historiallinen
Hämeenkyrö		Vanha Kyröntie	kulkuväylät	historiallinen	Hämeenkyrö	1000017820	Jumesniemi Tala	asuinpaikat	historiallinen
					Hämeenkyrö	1000017821	Sillanpäänahde	kivirakenteet	ajoittamaton
					Hämeenkyrö	1000017905	Kankaanmaa	työ- ja valmistuspaikat	historiallinen
					Hämeenkyrö	1000018894	Pitkäsuu	asuinpaikat	kivikautinen

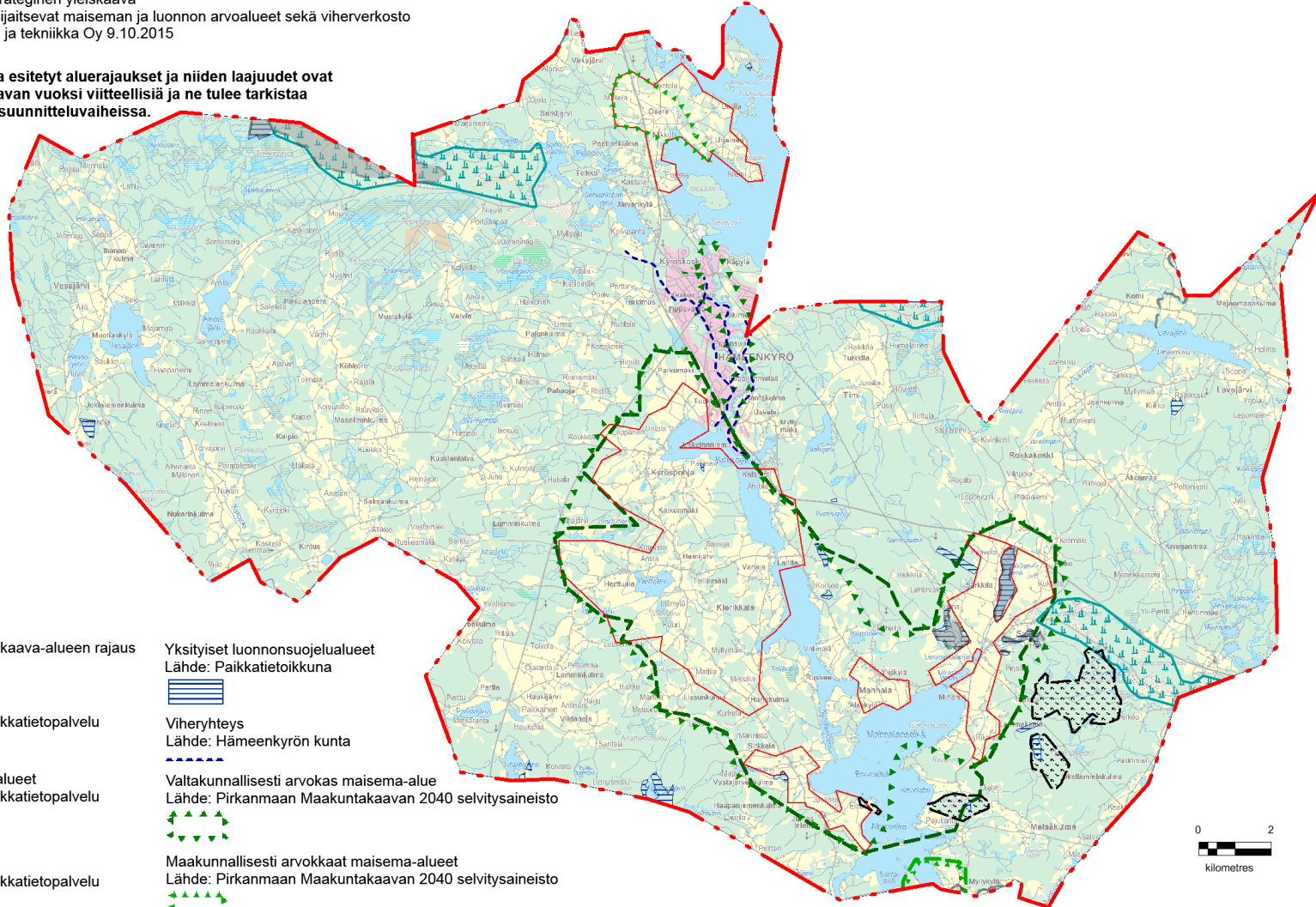
Palvelut ja yleiskaavojen taajamamaiset alueet



9. Teemakartta e Viherverkosto, maisema ja luonto

Hämeenkyrön strateginen yleiskaava
Kaava-alueella sijaitsevat maiseman ja luonnon arvoalueet sekä viherverkosto
FCG Suunnittelu ja tekniikka Oy 9.10.2015

Huom! Kartassa esitetyt aluerajaukset ja niiden laajuudet ovat suuren mittakaavan vuoksi viitteellisiä ja ne tulee tarkistaa myöhemmissä suunnitteluvaiheissa.



MERKINNÄT

Strategisen yleiskaava-alueen rajaus



Natura-alueet

Lähde: OIVA Paikkatietopalvelu



Arvokkaat kallioalueet

Lähde: OIVA Paikkatietopalvelu



Harjumaisemat

Lähde: OIVA Paikkatietopalvelu



Yksityiset luonnonsuojelualueet

Lähde: Paikkatietoikkuna



Viheryhteys

Lähde: Hämeenkyrön kunta



Valtakunnallisesti arvokas maisema-alue

Lähde: Pirkanmaan Maakuntakaavan 2040 selvitysaineisto



Maakunnallisesti arvokkaat maisema-alueet

Lähde: Pirkanmaan Maakuntakaavan 2040 selvitysaineisto



Ehdotus valtakunnallisesti arvokkaaksi maisema-alueeksi

Lähde: Pirkanmaan valtakunnallisesti arvokkaiden maisema-alueiden päivitysinventointi 2014



Ehdotus maakunnallisesti arvokkaaksi maisema-alueeksi

Lähde: Pirkanmaan maakunnallisesti arvokkaiden maisema-alueiden päivitysinventointi 2013



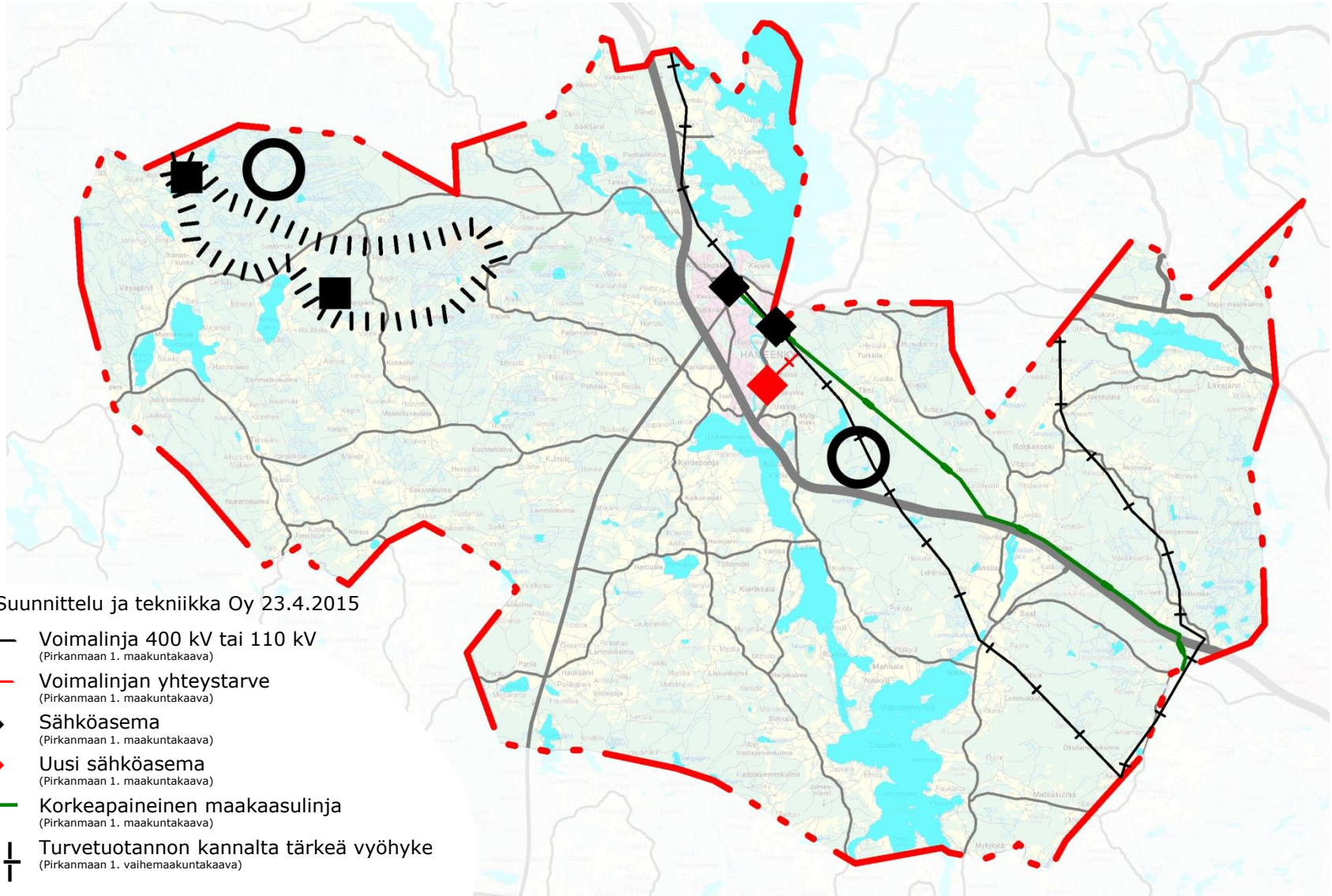
Arvokkaat kulttuurimaisemat

Lähde: Pirkanmaan maakuntakaava 2040, selvityskohdekartti, vuoden 2014 rajaus



9. Teemakartta f Energia

Strateginen yleiskaava 2040, 2.11.2015



FCG Suunnittelu ja tekniikka Oy 23.4.2015

—+— Voimalinja 400 kV tai 110 kV
(Pirkanmaan 1. maakuntakaava)

—+— Voimalinjan yhteystarve
(Pirkanmaan 1. maakuntakaava)

◆ Sähköasema
(Pirkanmaan 1. maakuntakaava)

◆ Uusi sähköasema
(Pirkanmaan 1. maakuntakaava)

— Korkeapaineinen maakaasulinja
(Pirkanmaan 1. maakuntakaava)

— Turvetuotannon kannalta tärkeä vyöhyke
(Pirkanmaan 1. vaihemaakuntakaava)

■ Uusi turpeenottoalue
(Pirkanmaan 1. vaihemaakuntakaava)

○ Tuulivoiman selvitysalueet
(Pirkanmaan maakuntakaavan 2040 selvitysaineiston
perusteella jatkoselvittävät tuulivoiman selvitysalueet)