

Hämeenkyrö Kirkkojärvi-Heinjärvi-Herttua- Jumesniemi osayleiskaava-alueen muinaisjäännösinventointi v. 2010



Hannu Poutiainen
Tapani Rostedt
Timo Sepänmaa
Timo Jussila



Kustantaja: Hämeenkyrön kunta

Sisältö:

Perustiedot	2
Inventointi	4
Muinaisjäännökset	4
HÄMEENKYRÖ 18 ALA-KESKINEN	4
HÄMEENKYRÖ 19 PAHAMÄKI	5
HÄMEENKYRÖ 20 YLI-RAUKOLA.....	6
HÄMEENKYRÖ 21 RUUSI	8
HÄMEENKYRÖ 22 HARJULANVUORI	8
HÄMEENKYRÖ 25 HUUPPO	9
HÄMEENKYRÖ 28 LEHTINIEMI	10
HÄMEENKYRÖ 43 ISO-TAHKOSAARI	11
HÄMEENKYRÖ 44 PITKÄNIEMI	12
HÄMEENKYRÖ 61 TÄTTÄLÄ.....	14
HÄMEENKYRÖ 62 HEINIJÄRVEN KOULU.....	14
HÄMEENKYRÖ 63 TILONVAINIO.....	15
HÄMEENKYRÖ 64 PURIMONSALMI	16
HÄMEENKYRÖ 65 LEHTINIEMENLAHTI	17
HÄMEENKYRÖ 70 HEINJÄRVEN KYLÄTONTTI 1	17
HÄMEENKYRÖ 71 HEINJÄRVEN KYLÄTONTTI 2	22
HÄMEENKYRÖ 72 HERTTUALAN KYLÄTONTTI.....	23
HÄMEENKYRÖ 73 JUMESNIEMEN KYLÄTONTTI 1.....	27
HÄMEENKYRÖ 74 JUMESNIEMI 2	31
HÄMEENKYRÖ 75 JUMESNIEMI 3	32
HÄMEENKYRÖ 76 JUMESNIEMI TALA	33
HÄMEENKYRÖ 77 KIERIKKALAN KYLÄTONTTI	35
HÄMEENKYRÖ 78 SIRKKALAN KYLÄTONTTI.....	39
HÄMEENKYRÖ 79 VANAJAN KYLÄTONTTI	42
HÄMEENKYRÖ 80 HEINIJÄRVI MYLLYPURO	46
HÄMEENKYRÖ 81 KIERIKKALA SIKOMÄKI	47
HÄMEENKYRÖ 82 PÄÄRYNÄMÄKI.....	48
HÄMEENKYRÖ 83 SIRKKALA MYLLYNIEMI	49
HÄMEENKYRÖ 84 SILLANPÄÄNAHDE	50
Muita paikkoja	52
HÄMEENKYRÖ MAHNALANJÄRVI VÄHÄ TAHKOSAARI	52
HÄMEENKYRÖ PÖLLÖMÄKI.....	52
Liite: alueen vanhat kylät	53

Kansikuva: Kierikkalan kylätontin koillisosaa ja vas. Pylsyn muistomerkki. Kuvattu itään.

Perustiedot

Alue: Kirkkojärvi-Heinjärvi-Herttuaala-Jumesniemi osayleiskaava-alue.

Tarkoitus: Täydennysinventointi. Tarkistaa riittävässä määrin, onko alueella muinaisjäänöksiä. Tutkia aiemmissa inventoinnissa vähälle huomiolle jääneet alueet.

Kustantaja: Hämeenkyrön kunta

Työaika: Kenttätyöaika: 18.-20.5. 2010

Tekijät: Mikrolitti Oy, maastotyö Hannu Poutiainen, Tapani Rostedt, Timo Sepänmaa. Valmistelu, raportti Timo Jussila.

Aiemmat tutk: Adel V, inventointi 2005. Karivieri A inventointi 1985. Huurre M, inventointi 1969.

Tulokset: tarkastettiin kaikki alueen vanhat kylä- ja talotontit, joista muutama luokiteltiin osin muinaisjäännökseksi aiemmissa inventoinneissa luokiteltujen tonttien lisäksi. Tehtiin pieniä muutoksia muutaman muinaisjäännökseen rajaukseen. Havaittiin yksi aiemmin tuntematon röykkiökohde.



Tutkimusalue rajattu vihreällä. Muinaisjäännökset eri symbolein. Isot punaiset pallot = kivikautinen asuinpaikka, pienet irtolöytöpaikkoja. Siniset rautakautisia, tumman siniset hist. ajan kohteita. Sinipunaiset varh. metallikautisia röykkiöitä, kolmiot ajoittamattomia röykkiöitä.

Inventointi

Kyseessä oli täydennysinventointi. Kirkkojärvi-Heinjärvi-Herttuala alueella on tehty inventointi v. 2005 (Adel). Kyseinen inventointi käsitti suurimman osan nyt täydennysinventoinnin kohteena olevasta alueesta. Merkittävänä laajenuksena edelliseen inventointiin oli Jumesniemen alue. Tässä inventoinnissa ei paneuduttu aiemmin inventoidun alueen irtolöytöihin. Inventoinnin pääpaino oli vanhan karttamateriaalin, ns. isojakokarttojen, tarkastelun perusteella tehtävissä maastotarkastuksissa, erityisesti hist. ajan kylätonttien tarkastuksessa. Vanhojen kylätonttien ja alueen useiden rautakautisten muinaisjäännösten liepeillä tehtiin tarkempaa maastotutkimusta, monin paikoin koekuopitettiin ympäristöä sekä tutkittiin aluetta metallinpaljastimella. Kivikautta etsittiin v. 2005 inventoidulla alueella satunnaisesti, hyväksi katsotuilla maastonkohdilla, Jumesniemen alueella kattavammin. Tunnettuja muinaisjäännöksiä tarkastettiin valikoiden.

Inventoinnin maastotyö tehtiin toukokuun puolivälin tienoilla kolmen arkeologin voimin ja maastossa liikuttiin yksin, pareittain tai ryhmässä kulloisenkin tehtävän mukaan. Kenttätyömenetelmänä käytettiin koekuopitusta, maanäyttekairausta, metallinilmaisinsintää ja pintapoimintaa. Viimemainittu menetelmä ei ko. ajankohtana ollut kaikin paikoin otollisin, kun monet pellot oli juuri ennätetty muokkaamaan tai kylvämään – useat pellot kuivia ja pölyisiä joista vaikea (mutta ei mahdotonta) artefakteja havaita. Historiallisen ajan talotontteja inventoitiin kartta- ja muuhun arkistomateriaaliin perustaen. Löytöpaikkoja ja ennestään tunnettuja muinaisjäännöksiä tarkastettiin valikoidusti samoin kuin paikan päällä saatuja maallikkoilmoituksia.

Raportissa on yhteenveto kaava-alueen kaikista muinaisjäännöksistä, joista osa on 3. luokan kohteita eli eivät ole SM-alueita. Raporttiin liittyvällä CD:llä on eri paikkatietoformaateissa muinaisjäännökset (SM-alueet) rajattuina, sekä erikseen alueen 1700-luvun kartoilta projisoidut kylä- ja talotontit, joista osa on luokiteltu kokonaan 3. luokan kohteiksi osa osittain 2. luokan kohteiksi eli SM-alueiksi. Vanhat kartat kuvattiin kansallisarkistossa, originaalikuvat CD:llä.

Espoossa 8.7.2010

Timo Jussila

Lähteet: Hämeenkyrön historia I ja II.

Vadim Adel 2005: Hämeenkyrö Kirkkojärven-Heinjärven-Herttualan osayleiskaava-alueen arkeologinen inventointi. Pirkanmaan maakuntamuseo.

Muinaisjäännökset

HÄMEENKYRÖ 18 ALA-KESKINEN

Mjtunnus: 108010018

Rauh.lk: 2

Ajoitus: kivikautinen

Laji: asuinpaikka

Koordin: N: 6834 976 E: 294 904 Z: 98

X: 6832 066 Y: 2454 202

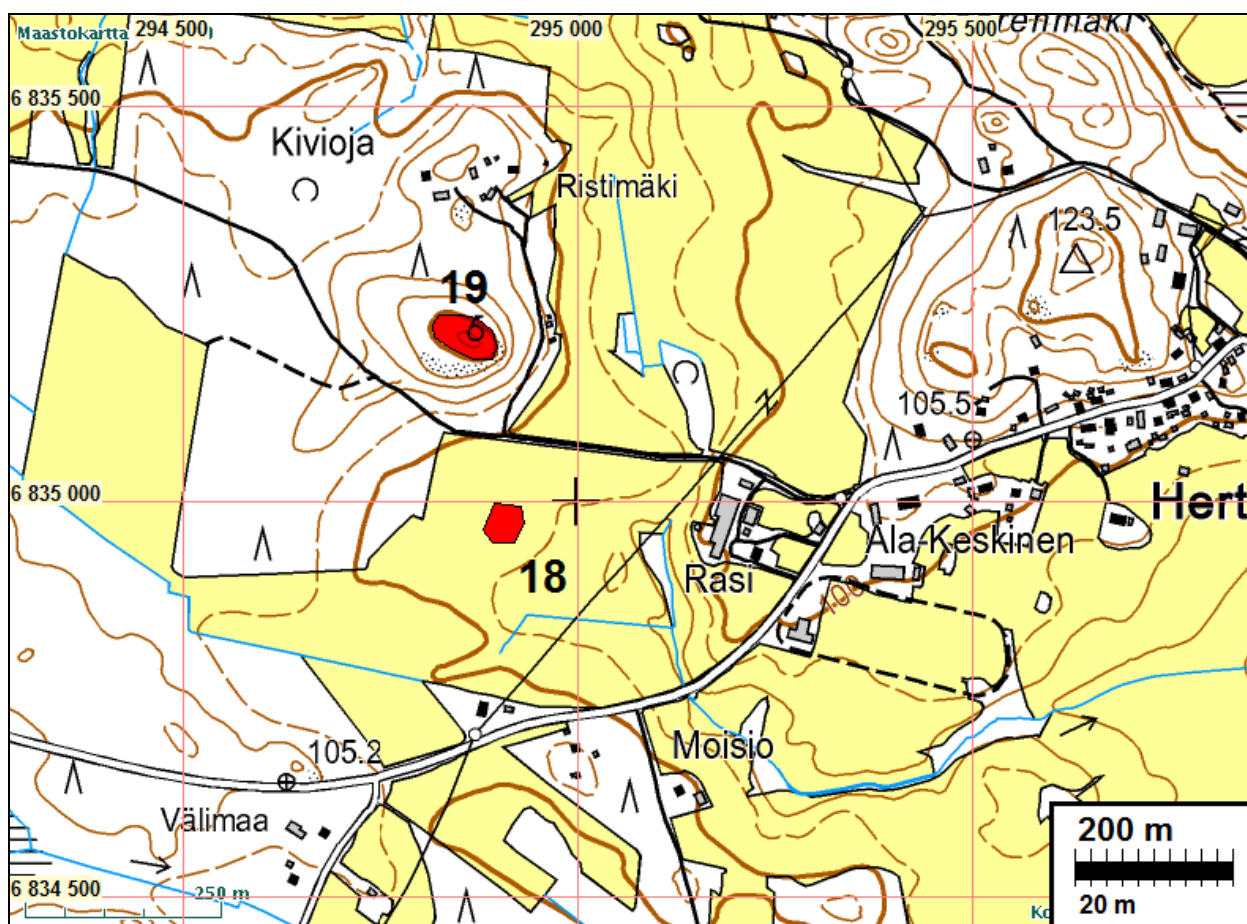
P: 6837 845 I: 3294 992

Tutkijat: Matti Huurre 1969 inventointi, Pirkanmaan maakuntamuseo/ 2005 inventointi

Sijainti: Mahdollinen asuinpaikka sijaitsee Ristimäkeen vievän tien eteläpuolella olevalla peltoalueella, Ala-Keskisen talosta 500 m länsilounaaseen.

Huomiot: Muinaisjäännösrekisteri: Paikka on tasaisen savisen pellon keskellä, tiestä 100 m etelään oleva hiekkainen töyry. Sen etelälaidalta on kvartsia. Samalta alueelta on löydetty mahdollisesti liuskekärjen kantakatelma.
 Matti Huurre 1969: Inventointikertomuksen kohde 2122 10: 6 s. 204
 Pirkanmaan maakuntamuseo/Vadim Adel 2005: Hämeenkyrö
 Kirkkojärven-Heinijärven-Herttualan osayleiskaava-alueen arkeologinen inventointi kohde 2 s. 16.

Inv. 2010: Ei uusia havaintoja, pelto nurmella.



HÄMEENKYRÖ 19 PAHAMÄKI

Mjtunnus: 108010019

Rauh.lk: 2

Ajoitus: esihistoriallinen

Laji: tunnistamaton: röykkiö

Koordin: N: 6835 219 E: 294 875 Z: 120

X: 6832 307 Y: 2454 162

P: 6838 087 I: 3294 963

Tutkijat: Matti Huurre 1969 inventointi, Arja Karivieri 1985 inventointi, Pirkanmaan maakuntamuseo/ 2005 inventointi

Sijainti: esihistoriallinen, kivirakenteet röykkiöt, Lukumäärä: 1. kiinteä muinaisjäännös.

Huomiot: Muinaisjäännösrekisteri: Kiviröykkiö sijaitsee Herttualan kyläryhmän länsipuolella, tienristeyksestä noin kilometrin päässä olevan louhikkoisen kalliomäen korkeimmalla kohdalla. Paikalla on ollut kolmiomittaustorni. Sen pohjoispuolella on Ristimäen talo. Paikkaa on sanottu Pahamäeksi, Ristimäeksi ja Tornimäeksi. Matala, lohkokivistä kasattu röykkiö on torninpaikan itäpuolella. Röykkiö on muodoltaan epämääräinen, matala ja koostuu 1-2 kivikerroksesta, joita on noin 4 x 4 m alalla. Kysymyksessä saattaa olla lapinrauniotyypininen hauta. Arja Karivieri 1985: Inventointikertomuksen kohde 8 s. 5
Matti Huurre 1969: Inventointikertomuksen kohde 2122 10: 7 s. 208.
Pirkanmaan maakuntamuseo/Vadim Adel 2005: Hämeenkyrö Kirkkojärven-Heinijärven-Herttualan osayleiskaava-alueen arkeologinen inventointi kohde 1 s. 12

Inv. 2010: ei uusia havaintoja.

kartta edell. sivulla

HÄMEENKYRÖ 20 YLI-RAUKOLA

Mjtunnus: 108010020

Rauh.lk: 2

Ajoitus: rautakautinen

Laji: hautaus: röykkiö

Koordin: N: 6834 939 E: 297 460 Z: 100

X: 6832 147 Y: 2456 756

P: 6837 808 I: 3297 548

Tutkijat: Matti Huurre 1969 inventointi, Arja Karivieri 1985 inventointi, Arja Karivieri 1985 kaivaus, Pirkanmaan maakuntamuseo/ 2005 inventointi

Sijainti: rautakautinen, hautapaikat hautaröykkiöt, Lukumäärä: 1. kiinteä muinaisjäännös.

Huomiot: Muinaisjäännösrekisteri: Kohde käsittää kaksi kivikkoista laidunharjannetta ja niiden välisen pellon. Itäharjanteella on maan- ja kivensekainen röykkiö. Sen koko on 4,5 x 5 m ja korkeus 0,3 m. Röykkiön koillispuolelle on rakennettu noin 8 vuotta sitten omakotitalo. Kohteen laajuus on 120 x 55 m.

Löydöt paikalta ovat miekan kahva ja kirves, mahdollisesti myös keihäs ja kaularenkaan kappale. Röykkiöön kaivetusta koekuopasta on löydetty mm. palanutta luuta ja palanutta savea.

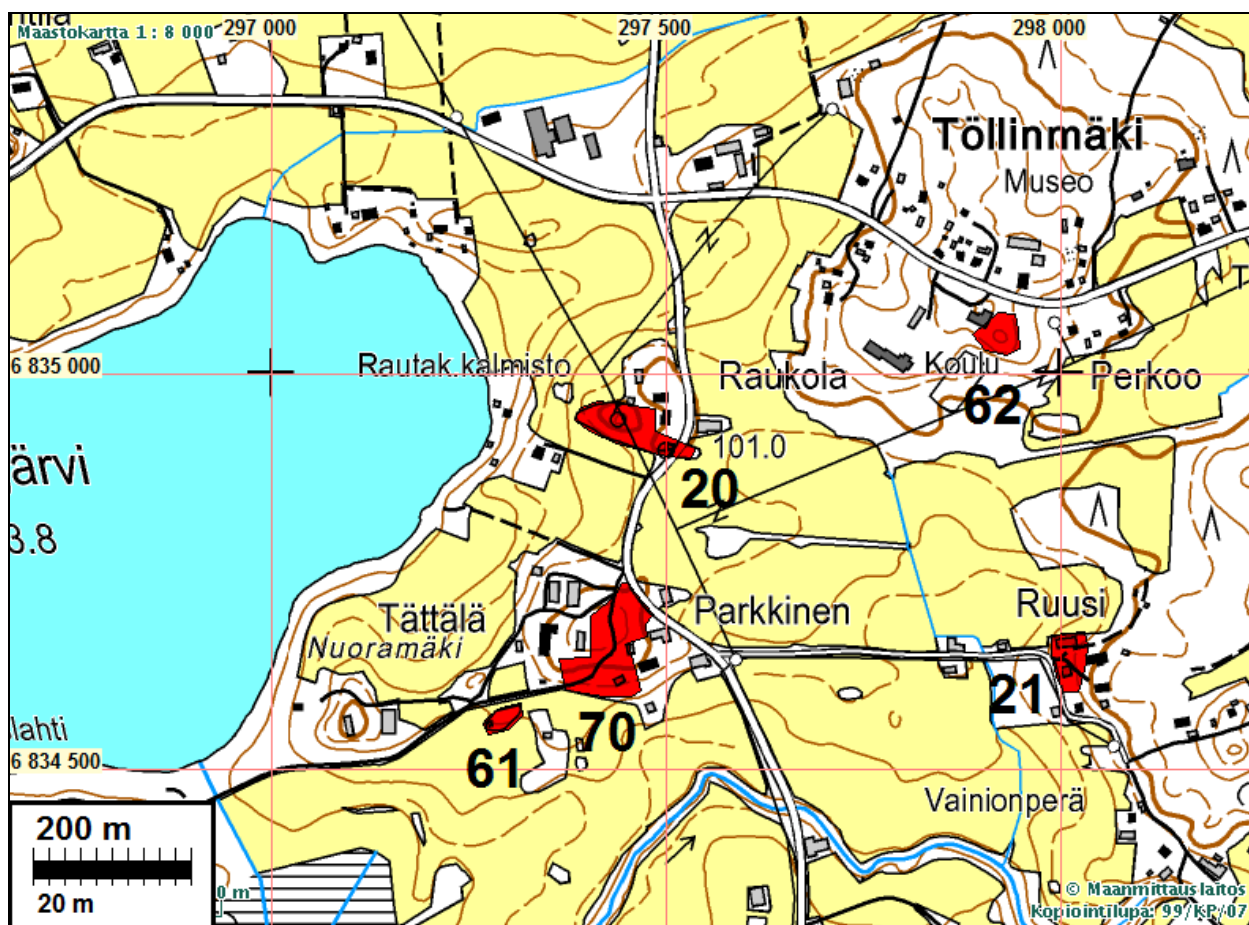
Arja Karivieri 1985: Inventointikertomuksen kohde 6 s.5

Matti Huurre 1969: Inventointikertomuksen kohde 2122 10: 8 s. 212

Pirkanmaan maakuntamuseo/Vadim Adel 2005: Hämeenkyrö Kirkkojärven-Heinijärven-Herttualan osayleiskaava-alueen arkeologinen inventointi kohde 5 s. 29

Inventointi 2010: Tarkastimme muinaisjäännöskohteen. Paikka on nurmella ja laitumena. Alueella on kaksi varsin selvästi erottuvaa röykkiötä (4x3 m ja 3,5x3 m), joista toinen lienee muinaisjäännösrekisterissäkin mainittu kiven- ja maansekainen röykkiö. Silmänvaraisten havaintojemme perusteella röykkiöt jokseenkin neliömäisellä tai suorakaiteenomaisella muodolla sopisivat (myös) kiuas- tai uunimaisiksi rakenteiksi. Siihen suuntaan viittaa myös aiemmissa maastotöissä röykkiöstä talteen saatu palanut savi. Röykkiöt: N 6834910 E 297499, ja röykkiö 3,5 x 3 m N 6834927 E 297453.

Inventoimme muinaisjäännöspaikan ulkopuolista aluetta metallinilmaisimella, koe-kuopituksin ja kairauksin (maasto oli inventointiajankohtana täysin peitteistä), mutta emme havainneet merkkejä muinaisjäännöksistä. (Poutiainen ja Sepänmaa 2010)



Kalmistokumpareta kuvattuna itään.



Kalmistokumpareta sen juurelta kuvattuna kaakkoon.

HÄMEENKYRÖ 21 RUUSI

Mjtunnus: 108010021

Rauh.lk: 2

Ajoitus: kivikautinen

Laji: asuinpaikka

Koordin: N: 6834 651 E: 298 026 Z: 95

X: 6831 885 Y: 2457 335

P: 6837 520 I: 3298 115

Tutkijat: Matti Huurre 1969 inventointi

Sijainti: kivikautinen, asuinpaikat ei määritelty, Lukumäärä: 1. kiinteä muinaisjäänös.

Huomiot: Asuinpaikka sijaitsee Heinijärvestä vajaan kilometrin itään, Heinijärven koulusta noin 400 m eteläkaakkoon.

Muinaisjäänösrekisteri: Paikka on muinainen nimeke Ruusin talon ja navetan pohjoispuolella oleva hiesupelto. Paikalta on löydetty kvartsikaapimia ja -iskoksia.

Matti Huurre 1969: Inventointikertomuksen kohde 2122 10:9 s. 217

kartta s. 7

HÄMEENKYRÖ 22 HARJULANVUORI

Mjtunnus: 108010022

Rauh.lk: 2

Ajoitus: varhaismetallikautinen

Laji: tunnistamaton: röykkiö

Koordin: N: 6832 880 E: 300 414 Z: 85

X: 6830 226 Y: 2459 802

P: 6835 748 I: 3300 504

Tutkijat: Matti Huurre 1969 inventointi, Arja Karivieri 1985 inventointi, Vadim Adel/Pirkanmaan maa 2005 inventointi

Sijainti: varhaismetallikautinen, kivirakenteet rökkiöt, Lukumäärä: 1. kiinteä muinaisjään-
nös.

Huomiot: Muinaisjäänösrekisteri: Kiviröykkiö sijaitsee Laitilanselästä noin 2,5 km etelään,
Kallioisten ahtaan länsipuolella, talosta 400 m itään metsäisen kallion eteläreunalla.
Röykkiö on ollut kehäkiveyksellinen, mutta hajotettu ja jäljellä on enää hajanaista ja
maatunutta kivikkoa. Sijaintinsa puolesta rökkiö on voinut olla lapinraunio.

Arja Karivieri 1985: Inventointikertomuksen kohde 21 s. 9

Matti Huurre 1969: Inventointikertomuksen kohde 2122 10: 10 s. 222

Inv. 2010: ei uusia havaintoja.



HÄMEENKYRÖ 25 HUUPPO

Mjtunnus: 108010025

Rauh.lk: 2

Ajoitus: ajoittamaton

Laji: tunnistamaton: rökkiö

Koordin: N: 6834 020 E: 300 068 Z: 85
X: 6831 349 Y: 2459 404
P: 6836 888 I: 3300 158

Tutkijat: Huurre M 1969 inventointi, Karivieri A 1985 inventointi, Adel V 2005 inventointi, Rostedt & Poutiainen 2010 inventointi

Sijainti: Paikka sijaitsee Hämeenkyrön kirkosta 5,78 km etelään.

Huomiot: Muinaisjäännösrekisteri: Röykkiöt sijaitsevat Kallioistenselän länsirannalla, Aromantien molemmin puolin, Huupon talosta etelään olevan laidunmaan keskellä matalalla kalliolla.

Kaksi, Huupon talosta 50-60 m etelälounaaseen sijaitsevaa röykkiötä ovat turpeen peitossa. Muodoltaan ne ovat kuperia. Toisesta on löydetty koekuopasta tuhkamaita, hiiltä ym. historiallisen ajan aineistoa. Sen halkaisija on noin 4 m. Edellisestä noin kaksi metriä pohjoiseen on turpeen peittämä kivikasa, josta on koekuopasta rautakuonaa ja palanutta savea. Röykkiön koko 3 x 4 m.

Kolmas röykkiö, joka sijaitsee Huupon talosta länteen on kooltaan 7x5 m ja muodoltaan soikea ja pinnaltaan kupera. Voisi olla kiuas.

Rostedt & al 2010: kiuas sijaitsee isojakokartan 1763 mukaisen Pylsyn ja Huopon talotontilla. Kyseessä kiukaan jäänteet. Ks. kohde [77 Kierikkalan kylätontti](#).

Kartta ks kohde 77 s. 35

HÄMEENKYRÖ 28 LEHTINIEMI

Mjtunnus: 108010028
Rauh.lk: 2

Ajoitus: rautakautinen
Laji: hautaus: röykkiö

Koordin: N: 6829 372 E: 300 858 Z: 65
X: 6826 742 Y: 2460 407
P: 6832 238 I: 3300 948

Tutkijat: Axel Olai Heikel 1879 kaivaus, Hjalmar Appelgren 1883 tarkastus, Karin Hilden 1925 tarkastus, Sanni Hinkka 1925 inventointi, Matti Huurre 1969 inventointi, Arja Karivieri 1985 inventointi, Arja Karivieri 1985 kaivaus, Pirkanmaan maakunta/Vadim 2005 inventointi

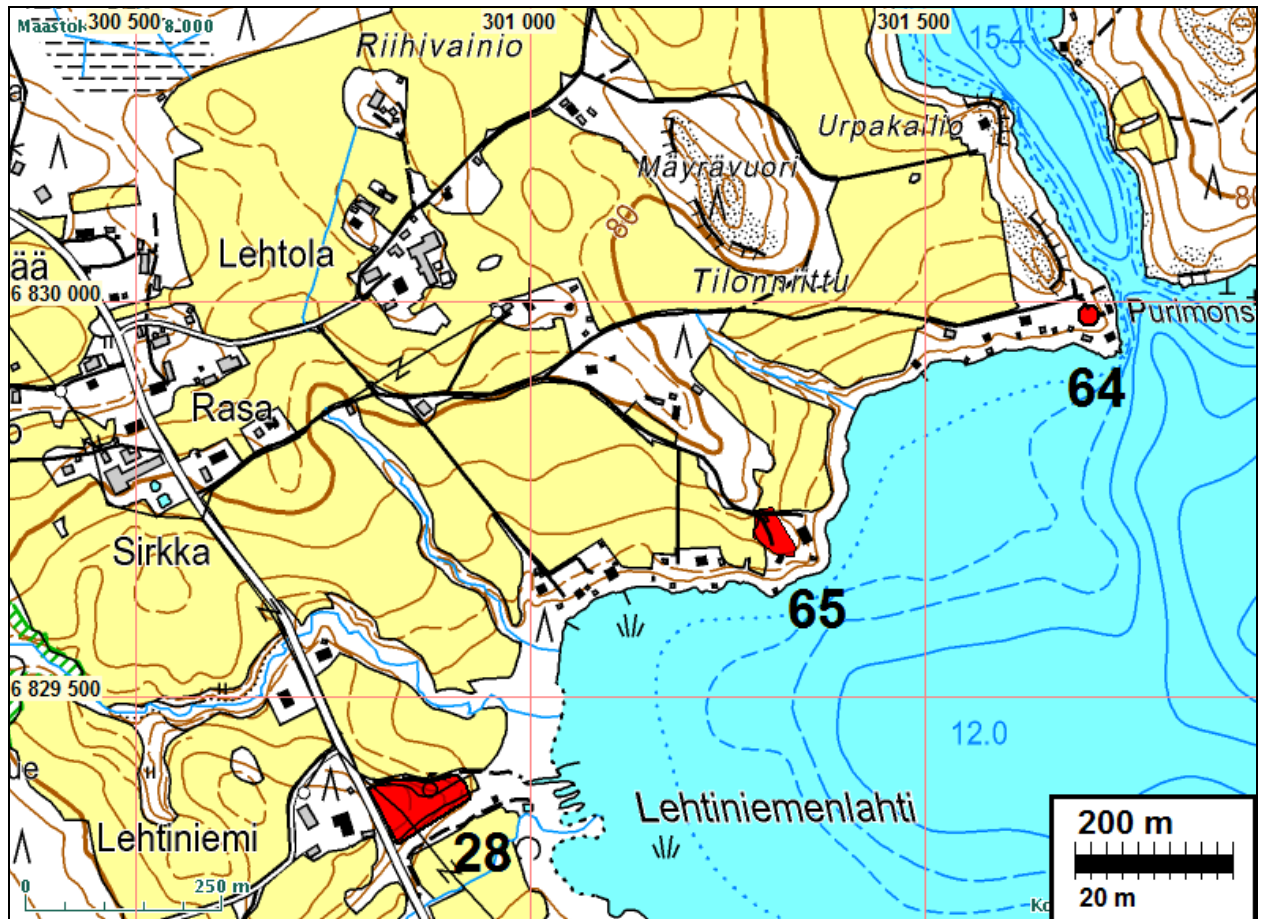
Sijainti: Kalmisto sijaitsee Mahnalanselän Lehtiniemenlahden länsirannalla, tien oikealla puolella kahden ojan väliin jäävän mäkiharjanteen itäpäässä vanhalla laidunharjanteella ja pellolla.

Huomiot: Muinaisjäännösrekisteri: Paikalla on alunperin ollut useita kiviröykkiöitä, joista kaksi on tutkittu. Kun peltoa raivattiin vuonna 1879 ja siitä ajettiin kiviä niin löytyi vasarakerives ja rautaesineitä. Kohteessa on suoritettu pienialaisia tutkimuksia. Löytöinä paikalta on mm. miekka, kaksi keihäänkärkeä (kansainvaellus- ja meronvingiaikaa) ja väärtinänpyörä sekä kuonaa. Kohde on todennäköisesti suurimmaksi osaksi tuhoutunut. Matti Huurre 1969: Inventointikertomuksen kohde 2123 03: 2 s. 425
Arja Karivieri 1985: Inventointikertomuksen kohde 33 s. 13

Pirkanmaan maakunta/Vadim Adel 2005: Hämeenkyrö Kirkkojärven-Heinijärven-Herttualan osayleiskaava-alueen arkeologinen inventointi kohde 15 s. 70

Inv. 2010: ei uusia havaintoja.

Pirkanmaan maakunta/Vadim 2005: 35520



HÄMEENKYRÖ 43 ISO-TAHKOSAARI

Mjtunnus: 108010043

Rauh.lk: 2

Ajoitus: varhaismetallikautinen

Laji: hautaus

Koordin: N: 6827 798 E: 303 584 Z: 65

X: 6825 296 Y: 2463 202

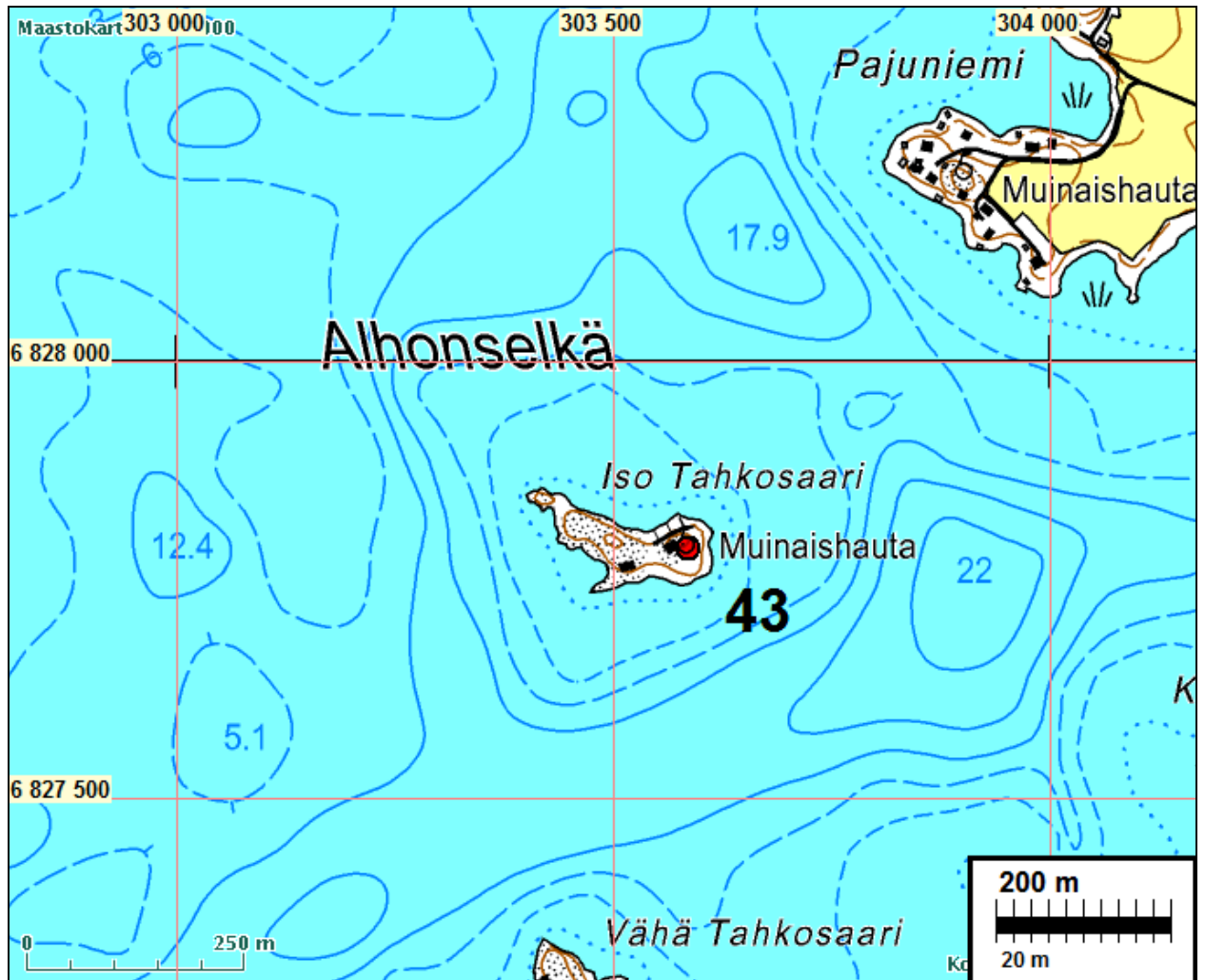
P: 6830 664 I: 3303 675

Tutkijat: Arja Karivieri 1985 inventointi, Tuula Heikkurinen-Montell 1991 tarkastus

Sijainti: Mahdollinen lapinraunio sijaitsee Mahnalanselän Ison Tahkosaaren itäisellä laella, kesämökin koillispuolella.

Huomiot: Muinaisjäännösrekisteri: Kiviröykkiö on hajotettu, sammaloitunut ja jäkälöitynyt. Sen laajuus on 10 x 12 m ja korkeus 0,5 m. Arja Karivieri 1985: Inventointikertomuksen kohde 7 s. 5

Paikkaa ei tarkastettu inventoinnissa 2010.



HÄMEENKYRÖ 44 PITKÄNIEMI

Mjtunnus: 108010044

Rauh.lk: 1

Ajoitus: varhaismetallikautinen

Laji: hautaus

Koordin: N: 6828 516 E: 303 006 Z: 70

X: 6825 986 Y: 2462 592

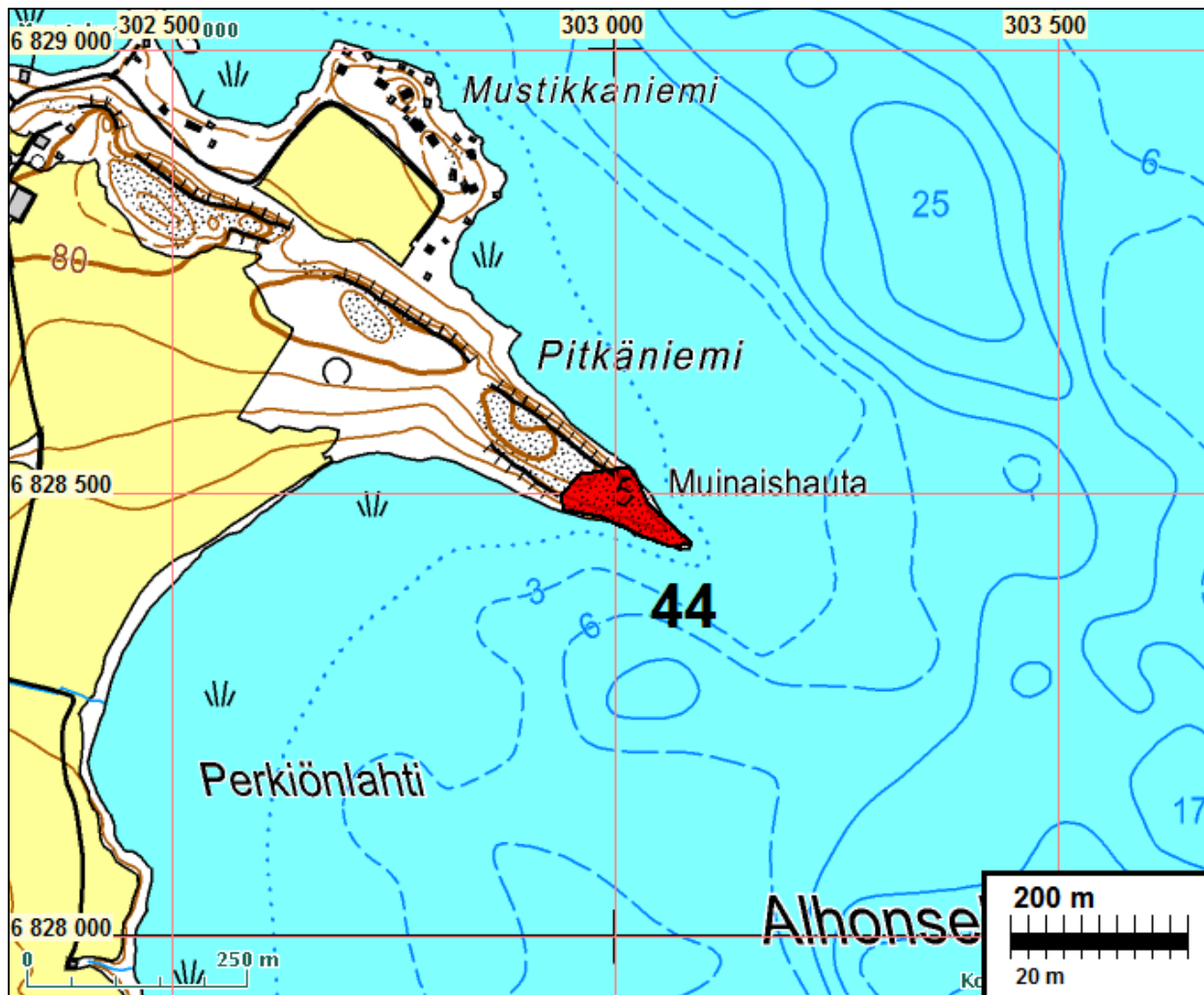
P: 6831 382 I: 3303 097

Tutkijat: Karivieri 1985 inventointi, Heikkurinen-Montell 1987 tarkastus

Sijainti: varhaismetallikautinen, hautapaikat lapinrauniot, Lukumäärä: 1. kiinteä muinaisjäännös.

Huomiot: Muinaisjäännösrekisteri: Lapinraunio sijaitsee Mahnalanselän Pitkäniemen kärjessä Perkiönlahden pohjoispuolella, Einolan talosta 850 m kaakkoon, kalliopohjalla. Röykkiötä on vähän kaiveltu. Se on muodoltaan pyöreä, halkaisijaltaan 5-6 m. Län-
sireunassa erottuu kivikehä. Karivieri 1985: 9

Paikkaa katsottiin inventoinnissa 2010. Ennallaan, ei uusia havaintoja.



röykkiö

HÄMEENKYRÖ 61 TÄTTÄLÄ

Mjtunnus: 1000006204

Rauh.lk: 2

Ajoitus: rautakautinen

Laji: hautaus: polttohauta

Koordin: N: 6834 569 E: 297 299 Z: 95

X: 6831 770 Y: 2456 613

P: 6837 438 I: 3297 388

Tutkijat: Matti Huurre 1969 inventointi, Pirkanmaan maakuntamuseo/ 2005 inventointi

Sijainti: Kalmisto sijaitsee Heinijärven kylässä, Heinijärven rannasta 250 m kaakkoon, Tättälän talosta 90 m lounaaseen.

Huomiot: Muinaisjäännösrekisteri: Paikka on katajaa, koivuka, heinää ja vesakkoa kasvava peltosaareke tien eteläpuolella. Kumpareen laki on tasainen ja pintaturpeen alla on tiivistä kiveystä. Kumpareen tiepuoleisessa reunassa on epämääräisiä kaivantoja. Löydöt paikalta ovat pronssispiraali ja palanutta luuta. 1800-luvun lopulla on viikinkiaikainen keihäänkärki löytynyt Tättälän talon läheltä pellon raivauksessa.

Matti Huurre 1969: Inventointikertomuksen s. 270-274

Pirkanmaan maakuntamuseo/Vadim Adel 2005: Hämeenkyrö Kirkkojärven-

Heinijärven-Herttualan osayleiskaava-alueen arkeologinen inventointi kohde 3 s. 20

Inv. 2010: ei uusia havaintoja

[Matti Huurre 1969: KM 2223](#)
[35517](#)[Pirkanmaan maakuntamuseo/ 2005: KM](#)

kartta s. 7

HÄMEENKYRÖ 62 HEINIJÄRVEN KOULU

Mjtunnus: 1000006205

Rauh.lk: 2

Ajoitus: kivikautinen

Laji: asuinpaikka

Koordin: N: 6835 061 E: 297 926 Z: 107,5

X: 6832 290 Y: 2457 216

P: 6837 930 I: 3298 015

Tutkijat: Matti Huurre 1969 inventointi, Pirkanmaan maakuntamuseo/ 2005 inventointi

Sijainti: Asuinpaikka sijaitsee Laitilansalmelta Heinijärvelle tulevan tien eteläpuolella, Töllimäen eteläosassa, koulun vanhassa puutarhassa.

Huomiot: Muinaisjäännösrekisteri: Paikka on tasaisella maalla, muinaisella niemekkeellä. Löydöt paikalta ovat alkeellinen kirves ja tasataltta, liuskeriipus, kvartssia ja palanutta luuta.

Matti Huurre 1969: Inventointikertomuksen sivut 275-278
 Pirkanmaan maakuntamuseo/Vadin Adel 2005: Hämeenkyrö Kirkkojärven-
 Heinijärven-Herttualan osayleiskaava-alueen arkeologinen inventointi kohde 6 s.
 33

Inv. 2010: ei uusia havaintoja.

[Pirkanmaan maakuntamuseo/ 2005: KM 35516](#)

kartta s. 7

HÄMEENKYRÖ 63 TILONVAINIO

Mjtunnus: 1000006206

Rauh.lk: 2

Ajoitus: rautakautinen

Laji: asuinpaikka

Koordin: N: 6830 553 E: 301 252 Z: 80

X: 6827 940 Y: 2460 746

P: 6833 420 I: 3301 342

Tutkijat: Pirkanmaan maakuntamuseo/ 2005 inventointi

Sijainti: Kohde sijaitsee Sirkkalan kylässä, Heinoonjoen suusta 270 m etelään, Arostensalmen korkealla länsirannalla.

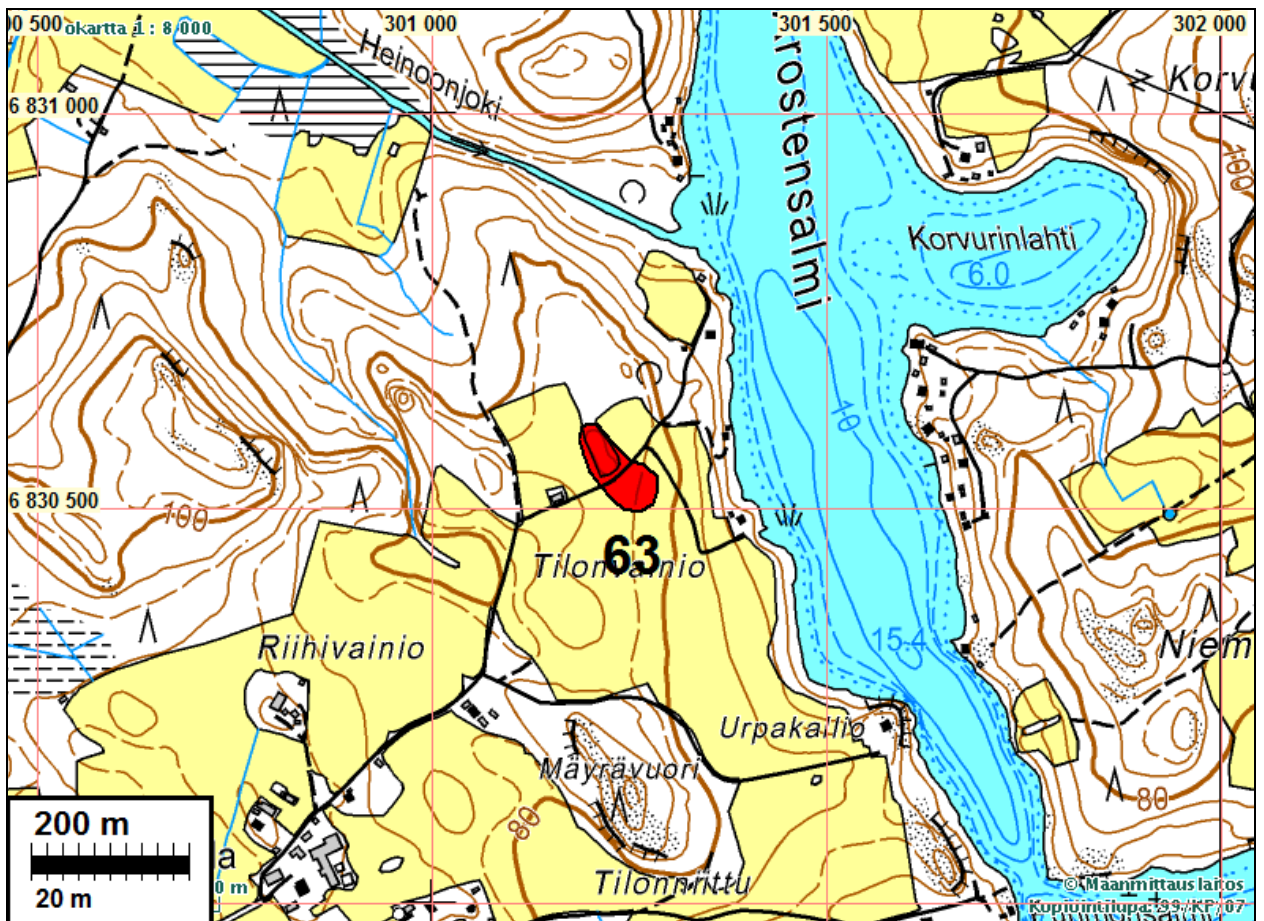
Huomiot: Muinaisjäännösrekisteri: Kiven- ja maansekainen röykkiö luontaisen kummun kaakkoisosassa. Se on muodoltaan pyöreähkö, pinnaltaan kupera ja halkaisijaltaan 10 m. Korkeutta sillä on toisella reunalla 1,5 m ja toisella yli 2 m. Se on vesakon ja pensaikon peitossa. Muutama iso kivi on näkyvissä. Edellä mainitun kummun luoteispuolella on samankokoinen ja -muotoinen luontainen kumpare. Kumpujen ja tien eteläpuoliselta pellolta löydettiin merkkejä mahdollisesta rautakautisesta ja varhaishistoriallisesta asuinpaikasta.

Löydöt paikalta ovat mm. keramiikkaa, palanutta savea, palanutta luuta, kuonaa ja kvartsia.

Pirkanmaan maakuntamuseo/Vadim Adel 2005:Hämeenkyrö Kirkkojärven-
 Heinijärven-Herttualan osayleiskaava-alueen arkeologinen inventointi kohde 12 s.
 58.

V. 2010 inventoinnissa ei uusia havaintoja

[Pirkanmaan maakuntamuseo/ 2005: KM 35513](#)



HÄMEENKYRÖ 64 PURIMONSALMI

Mjtunnus: 1000006207

Rauh.lk: 2

Ajoitus: rautakautinen

Laji: hautaus

Koordin: N: 6829 983 E: 301 714 Z: 65

X: 6827 392 Y: 2461 234

P: 6832 850 I: 3301 805

Tutkijat: Pirkanmaan maakuntamuseo/ 2005 inventointi

Sijainti: Kumpu sijaitsee Sirkkalan kylässä, Enonselkään pistävällä niemellä, Purimonsalmen länsirannalla, kesämökin pihapiirin korkeimmalla kohdalla.

Huomiot: Muinaisjäännösrekisteri: Iso kiven- ja maansekainen kumpu on pyöreä ja kupera ja kooltaan 15 x 12 m. Korkeutta sillä on 1,5 m koillisreunalla ja 1 m länsireunalla. Muutamia isoja kiviä on näkyvissä. Löydöt ovat palanutta luuta ja hiiltä sekä palaneita kiviä, joita ei otettu talteen.

Pirkanmaan maakuntamuseo/Vadim Adel 2005: Hämeenkyrö Kirkkojärven-Heinijärven-Herttualan osayleiskaava-alueen arkeologinen inventointi kohde 13 s. 62.

V. 2010 inventoinnissa ei uusia havaintoja

[Pirkanmaan maakuntamuseo/ 2005: KM 35514](#)

Kartta s. 11.

HÄMEENKYRÖ 65 LEHTINIEMENLAHTI

Mjtunnus: 1000006208

Rauh.lk: 2

Ajoitus: rautakautinen

Laji: hautaus: röykkiö

Koordin: N: 6829 711 E: 301 309 Z: 70

X: 6827 102 Y: 2460 842

P: 6832 578 I: 3301 400

Tutkijat: Pirkanmaan maakuntamuseo/ 2005 inventointi

Sijainti: Röykkiöt sijaitsevat Sirkkalan kylässä, Enonselkään luoteesta pistävällä niemellä, Lehtiniemenlahden pohjoisrannalla..

Huomiot: Muinaisjäännösrekisteri: Röykkiö 1 sijaitsee kesämökin pihapiirissä, noin 5 m mökistä pohjoiseen. Röykkiön halkaisija on 5 m ja korkeutta sillä on noin 0,7 m. Röykkiön päälle on istutettu pensaita. Röykkiö 2 sijaitsee edellisestä 5 m itään, tontin rajalla. Röykkiö 3 on mökistä 45 m pohjoisluoteeseen, ulkorakennuksen itäkulman alla. Röykkiön reunoja on näkyvissä rakennuksen luoteis- ja kaakkoispuolella. Alueella voi olla muitakin röykkiöitä. Röykkiöiden 2 ja 3 välissä on mahdollisesti lisää pieniä röykkiöitä. Lisäksi pihatien lounaispuolella on epämääräinen kumpare, jonka keskellä kasvaa iso kataja.

Löydöt paikalta ovat keramiikkaa, kuonaa, palanutta luuta. Pirkanmaan maakuntamuseo/Vadim Adel 2005: Hämeenkyrö Kirkkojärven-Heinijärven-Herttulan osayleiskaava-alueen arkeologinen inventointi kohde 14 s. 66

v. 2010 inventoinnissa ei uusia havaintoja

[Pirkanmaan maakuntamuseo/ 2005: KM 35515](#)

Kartta s. 11.

HÄMEENKYRÖ 70 HEINJÄRVEN KYLÄTONTTI 1

Mjtunnus: 1000006390

Rauh.lk: 2

Ajoitus: historiallinen

Laji: asuinpaikka: kylätontti

Koordin: N: 6834 667 E: 297 423 Z: 100 ±2 m

X: 6831 873 Y: 2456 733

P: 6837 535 I: 3297 512

Tutkijat: Adel V 2005 inventointi, Rostedt & Poutiainen 2010 inventointi

- Sijainti: Paikka sijaitsee Hämeenkyrön kirkosta 4,89 km etelään, Heinjärven itäpuolella Nykyisen Tättälän ja Parkkisen tilakeskusten kohdalla.
- Huomiot: V. 1540 kylässä 10 taloa mutta 1570 enään neljä veroa maksavaa taloa. Isojakokartalla 1795 11 taloa joista yksi erillään muusta ryhmäkylästä (talo F). Talot: A - Rusi, B - Parckinen, C - Heickinen, D - Hemmylä, E - Mats Hemmylä, F - Korkonen, G - Tättälä, H - Hillu, I - Ala Raukola, K - Ylinen Raukola, L - Pänti.

Kylätontti osin arkeologin kannalta osin tuhoutunut mutta osin jäljellä.

Tontilla on kaksi kiukaan jäännettä:

1) N 6834690 E 297464 kiukaan pohja hyvin säilyneellä tonttipaikalla. Ison tien vieressä tontin itäosassa kaiveltu ja kasattu lohkottuja kiviä. Halk. 3 m ja kork. 0.5 m Kiviä sekä hiiltä. Paikalla kasvaa vanhoja koivuja.

2) N 6834681 E 297467, edellisestä itään. 2x2.5m. kork. 0.4m. Kiviä sekä tiiliä. Päällä kasvaa vanha koivu.

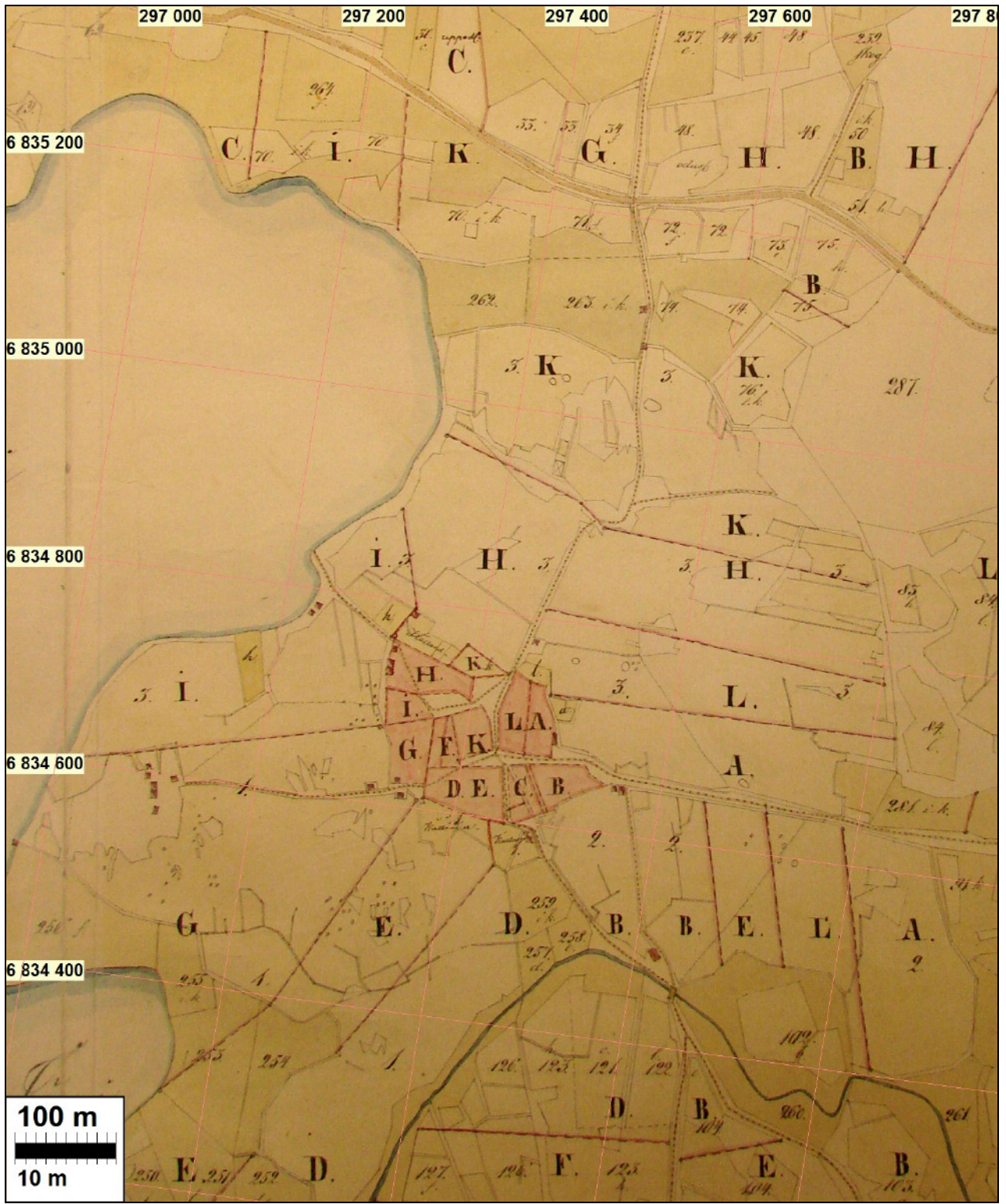
Muinaisjäännösrekisteri:

Mäen laella, Yli-Raukolan autiotontilla on näkyvissä yksittäisiä kiviä ja kivikasoja ja mahdollisia kiukaan pohjia. Pentin ja Ruusin tonttien rajan tuntumassa on neliömäinen kivikumpu (4 x 4 m). Samantapainen kumpu on myös Ruusin tontilla. Hämylän tontin kaakkoiskulmassa on kivijalka ja kumpu.

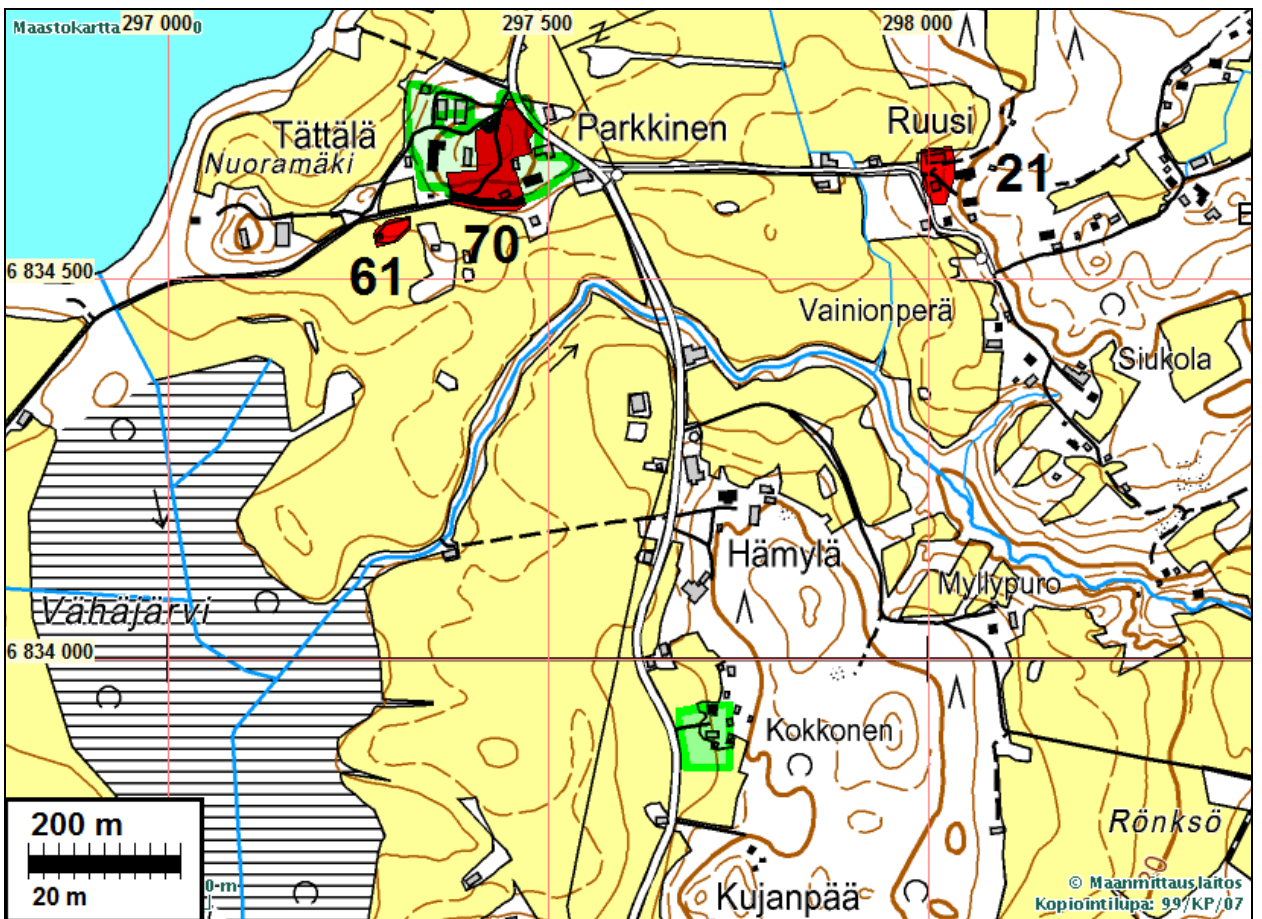
Hillun talotontti (H) on jäänyt nykyisten talousrakennusten alle ja tuhoutunut pääosiltaan. Vanhaan taloperustukseen liittyviä lohkottuja kiviä on kasattu talousrakennusten pohjoispuolelle, tontin pohjoislaitaan. Tättälän Päärakennus on vanhalla Tättälän tontilla. Pihalla omenapuita sekä nurmikkoja. Maaperässä jotain voi olla jäljellä, todennäköisesti ei. Paikalla vanhoja lohkottuja kiviä on ladottu terassin reunaksi päärakennuksen itäpuolella joka on tontin F paikka. Pihanurmikon alla voi jotain olla jäljellä, todennäk. ei. Vanhan kylätontin länsipuolisko ilmeisesti tuhoutunut, joskin Tättälän pihamaalla (talon itäpuolella) voi ehkä olla maaperässä jotain säilynyt. Itäisin osa (nyk. Parkkisen talo ja piha) tuhoutunut. Tättälän ja Parkkisen välillä ehjää maaperää joka lähes luonnontilassa, vatukkoa, koivua, sireenejä, ketoa.



Kylätontin keskiosan pohjoislaitaa – ehjää maastoa. kuvattu etelään.



Heinjärvi 1795, A17 3/7



Kylätontin rajaus vihreällä, muinaisjäännösrajaus punaisella. Punaiset pallot kiukaan jäänteitä.



Kiuas kylätontilla



Tontin keskiosaa itään ja alla länteen.



HÄMEENKYRÖ 71 HEINJÄRVEN KYLÄTONTTI 2

Mjtunnus:

Rauh.lk: 3 (ei ole suojelukohde)

Ajoitus: historiallinen

Laji: asuinpaikka: kylätontti

Koordin: N: 6833 893 E: 297 701 Z: 95 ±2 m

X: 6831 112 Y: 2457 046

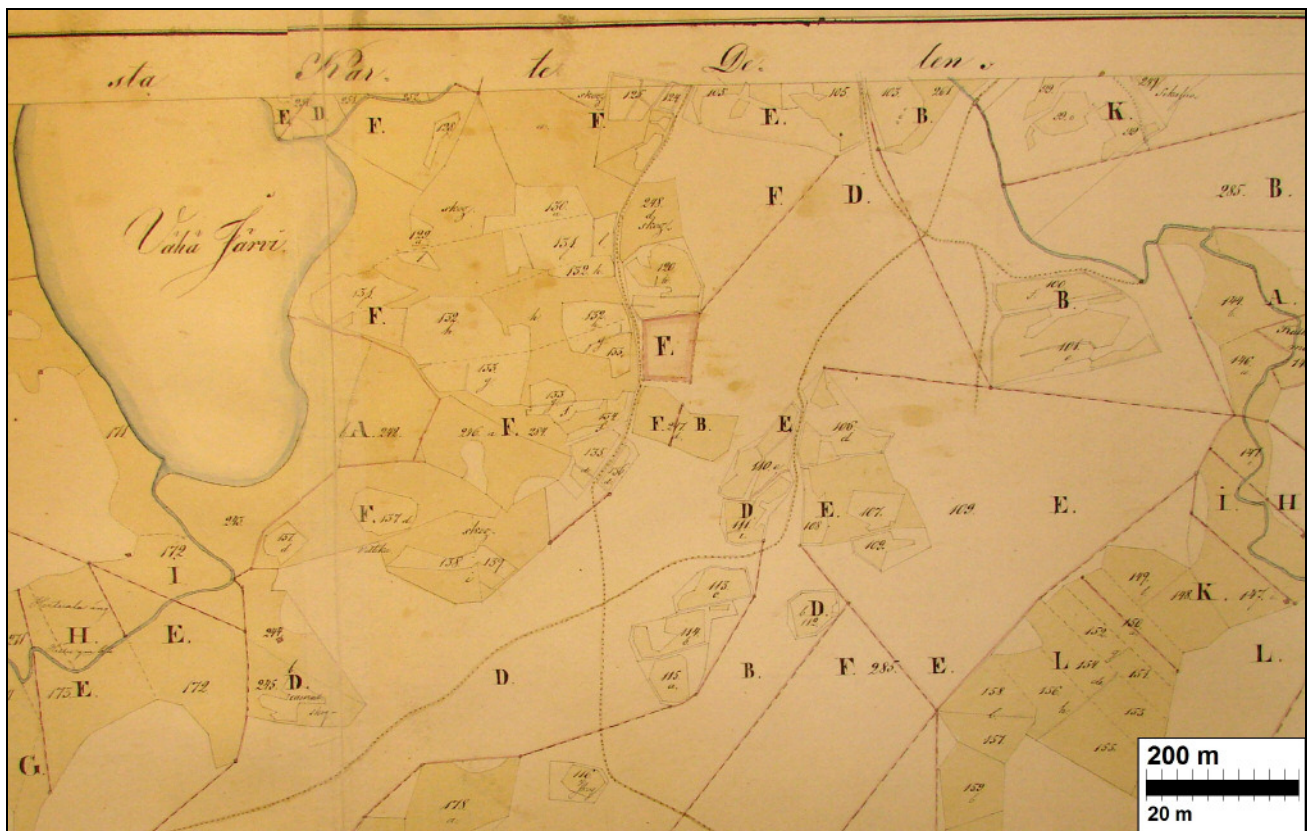
P: 6836 760 I: 3297 790

Tutkijat: Rostedt & Poutiainen 2010 inventointi

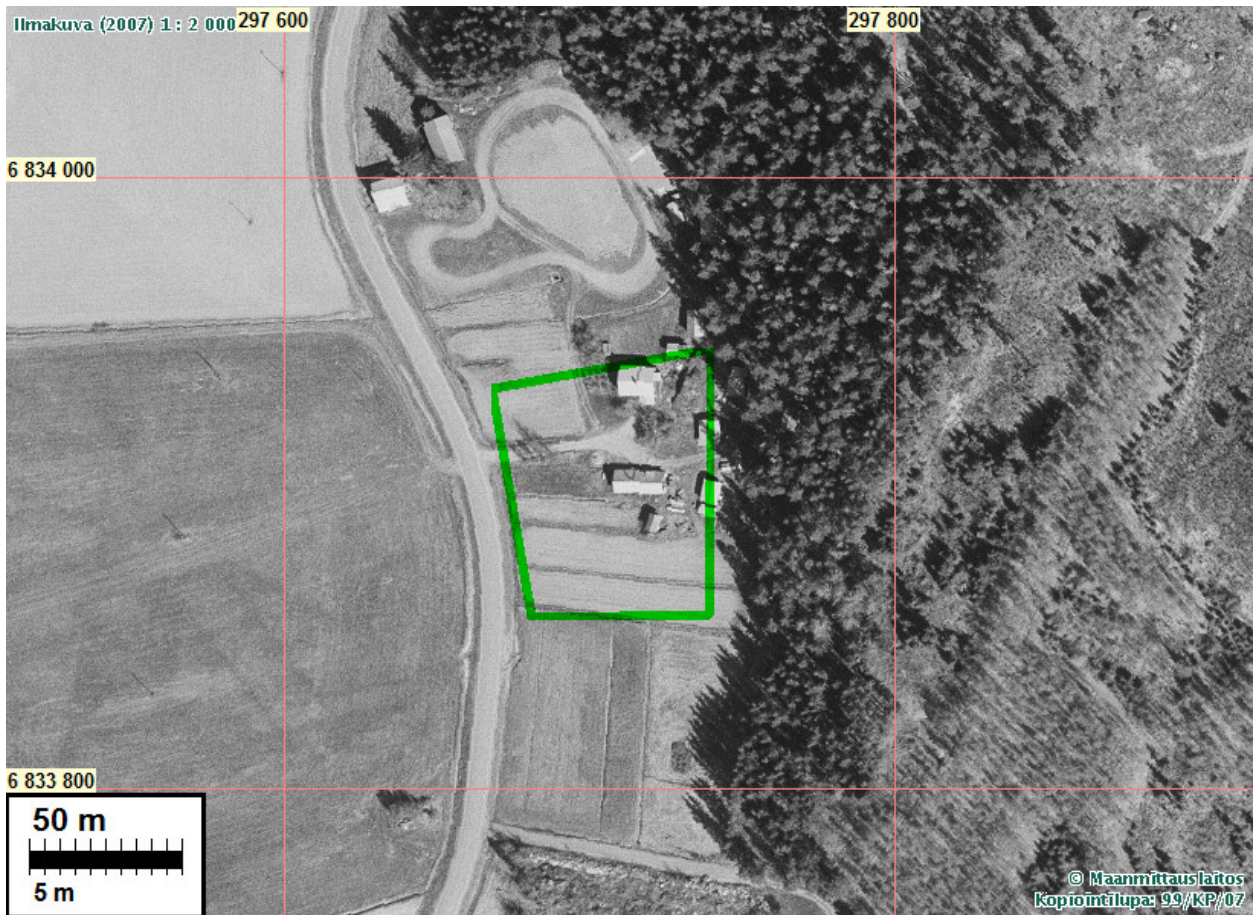
Sijainti: Paikka sijaitsee Hämeenkyrön kirkosta 5,62 km etelään, Heinjärvestä 950 m kaakkoon, nykyisen Kokkosen talon kohdalla.

Huomiot: Erillistalon paikka 1790-luvulta. Nykyinen talo rakennettu 1901, jolloin vanha talo siirrettiin muualle. Nykyinen asukas kertoi, että vanha talo olisi sijainnut nykyisen talon länsipuolella, suunnilleen siinä missä nyt pihamaalla myllykivet. Myllykivet olleet paikallaan ainakin 50 vuotta, ei tietoa mistä ne on tuotu. Vanha talonpaikka siis nykyisen talon tienoilla ja pihamaalla. Vanha tontti ulottuu etelään ja länteen pellolle, mistä ei havaintoja. Yksittäistalona ja ilmeisesti talonpaikan osalta arkeologisesti tuhoutuneena ei muinaisjäännös.

maastokartta s. 20.



Heinjärven kylän eteläosa, ja erillistalo F. A17 3/8



talotontti länsilaidalta itä-koilliseen.

HÄMEENKYRÖ 72 HERTTUALAN KYLÄTONTTI

Mjtunnus:

Rauh.lk: 2

Ajoitus: historiallinen

Laji: asuinpaikka: kylätontti

Koordin: N: 6835 157 E: 296 135 Z: 92 ±2 m
 X: 6832 303 Y: 2455 423
 P: 6838 025 I: 3296 223

Tutkijat: Rostedt & Poutiainen 2010 inventointi

Sijainti: Paikka sijaitsee Hämeenkyrön kirkosta 4,84 km lounaaseen, Heinjärven luoteispuolella.

Huomiot: V. 1540-1793 kylässä neljä taloa. V. 1759 kartalla kolme taloa tien pohjoispuolella ja yksi eteläpuolella pohjoispuolisten tonttien keskikohdalla. Tämä viimeksi mainittu talonpaikka tyhjänä 1793 kartalla, jossa eteläpuolinen talo siirrynyt lännemmäksi ja C talolle toinen tontti vielä tämän länsipuolelle. Em. 1759 eteläinen tontti nyt autiona. Talonpaikka nykyään nurmena, pohjoisosaltaan sekametsänä. Pohjoisosassa joitakin paikaltaan siirrettyjä talon perustuskiviä, ei selkeitä kiinteitä rakenteita. Jotain saattaa kuitenkin olla maan alla tallella. Tien pohjoispuolella länsipuoliskossa vanha pihapiiri puineen ja nurmikkoineen. Pihatie asvaltoitu. Talo todennäk. 1800-luvun puolelta, ilm. vanhan talon paikalla. Tai se sama kuin 1790-luvun karttaan merkitty. Itäpuoliskossa vanhaa talonpaikkaa saattaa olla vielä jäljellä ulkorakennusten välissä tai niiden pohjoispuolella.

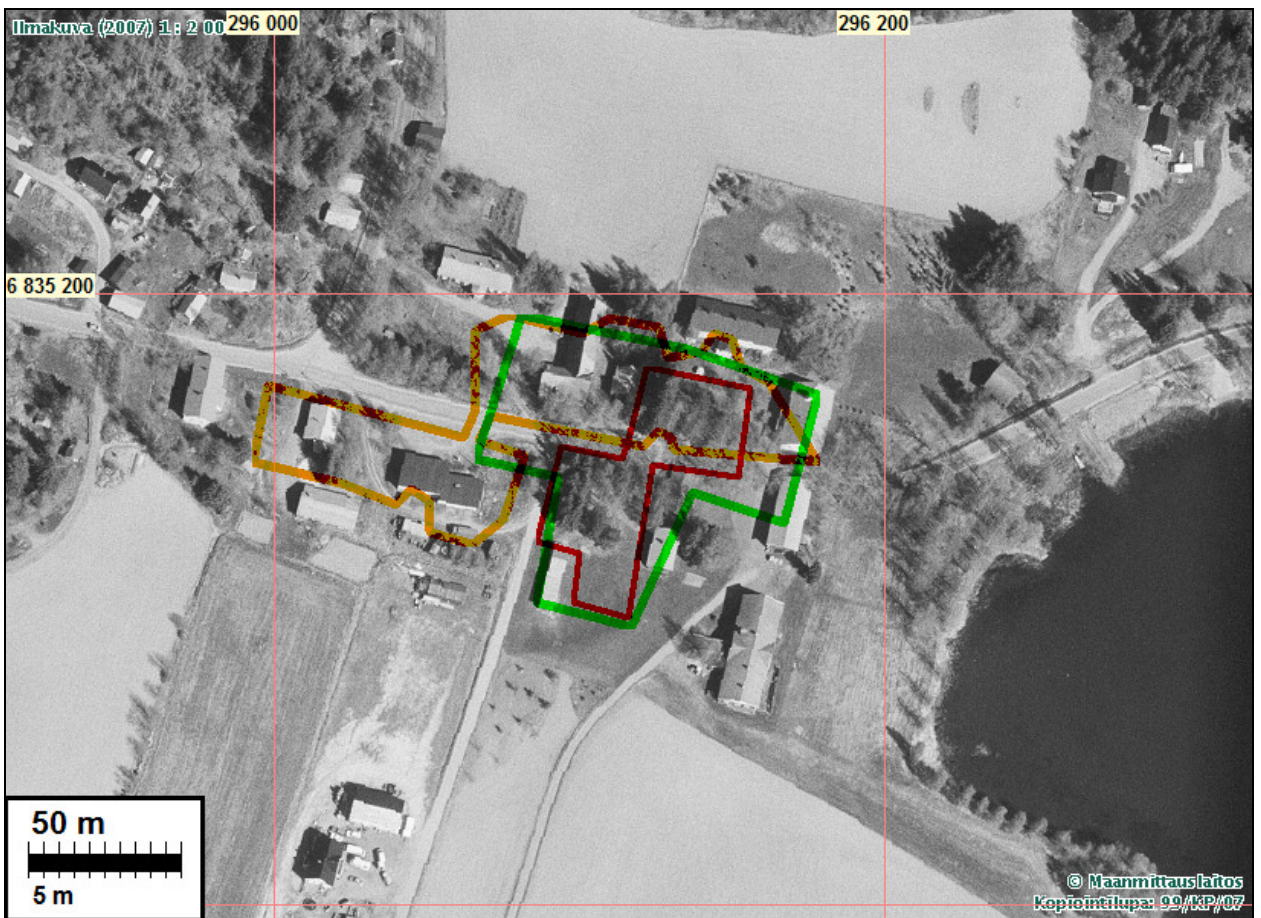
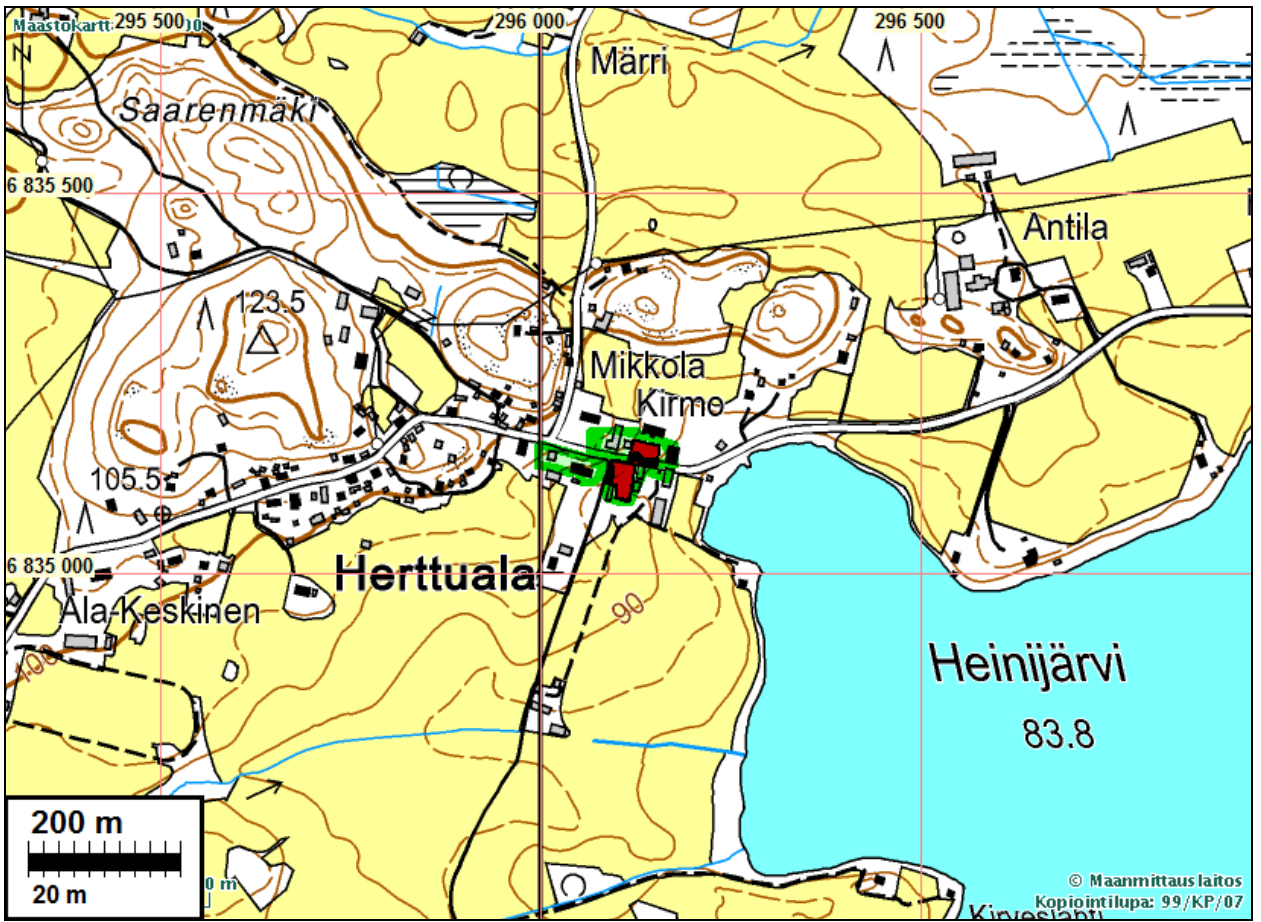
Herttua 1759, A17 3/5





Herttua 1793, A17 4/2





Muinaisjännösrajaus punaisella, kylätontti 1759 vihreällä ja 1793 keltaisella.



Kylätontin pohjoisosan itäosaa jossa oletettavasti ehjää maastoa.

HÄMEENKYRÖ 73 JUMESNIEMEN KYLÄTONTTI 1

Mjtunnus:

Rauh.lk: 3 (ei ole suojelukohde)

Ajoitus: historiallinen

Laji: asuinpaikka: kylätontti

Koordin: N: 6828 916 E: 302 187 Z: 85 ±2 m

X: 6826 347 Y: 2461 756

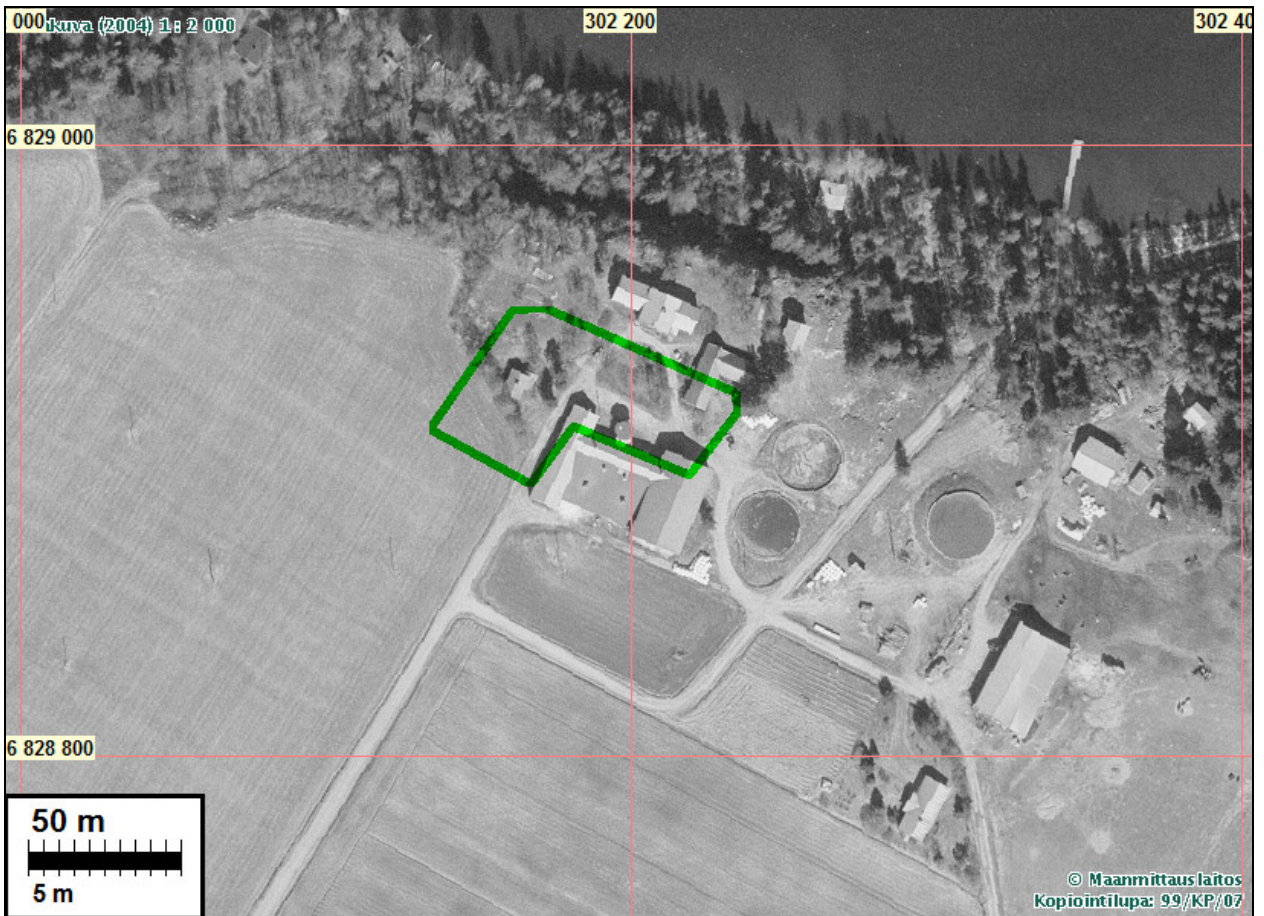
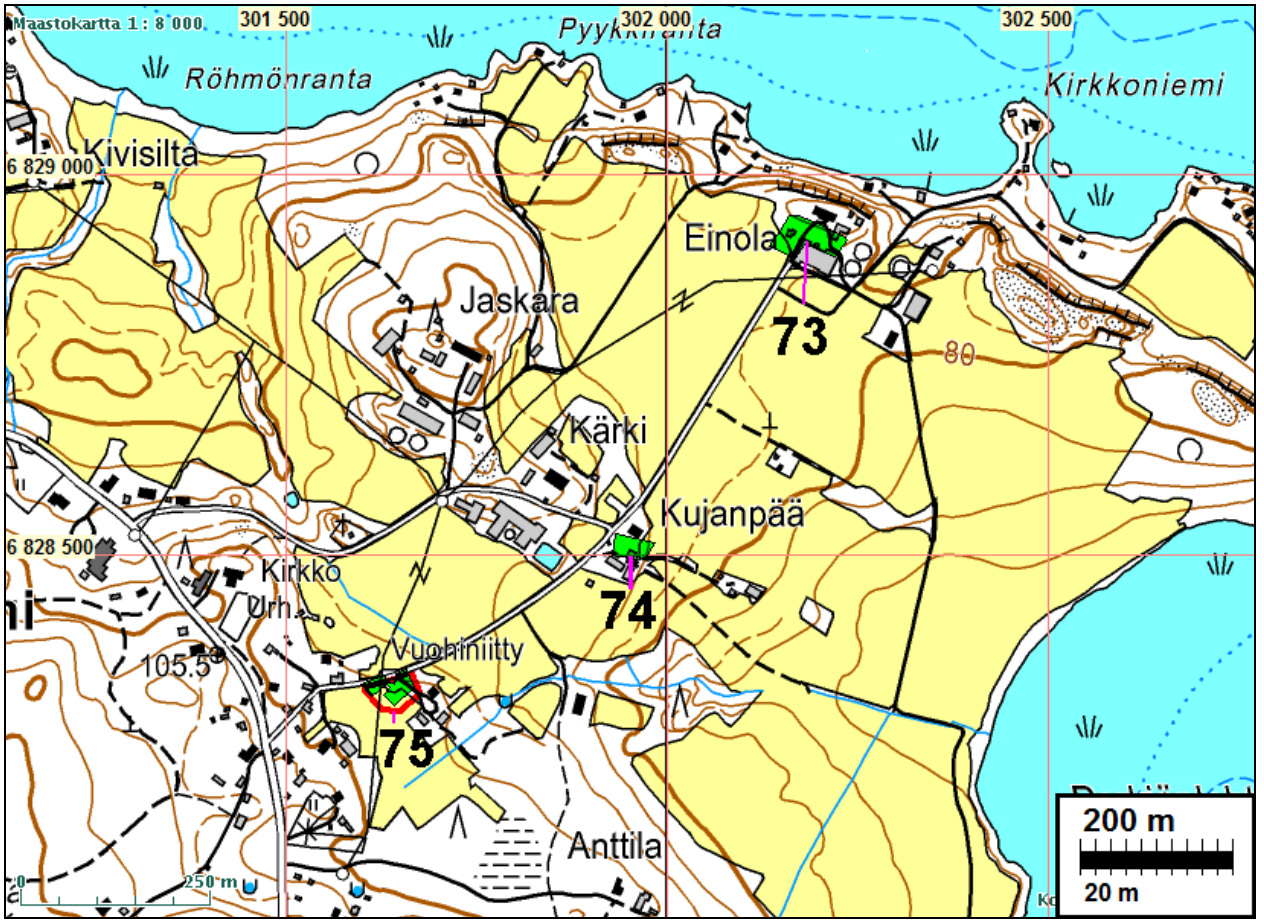
P: 6831 781 I: 3302 278

Tutkijat: Rostedt & Poutiainen 2010 inventointi

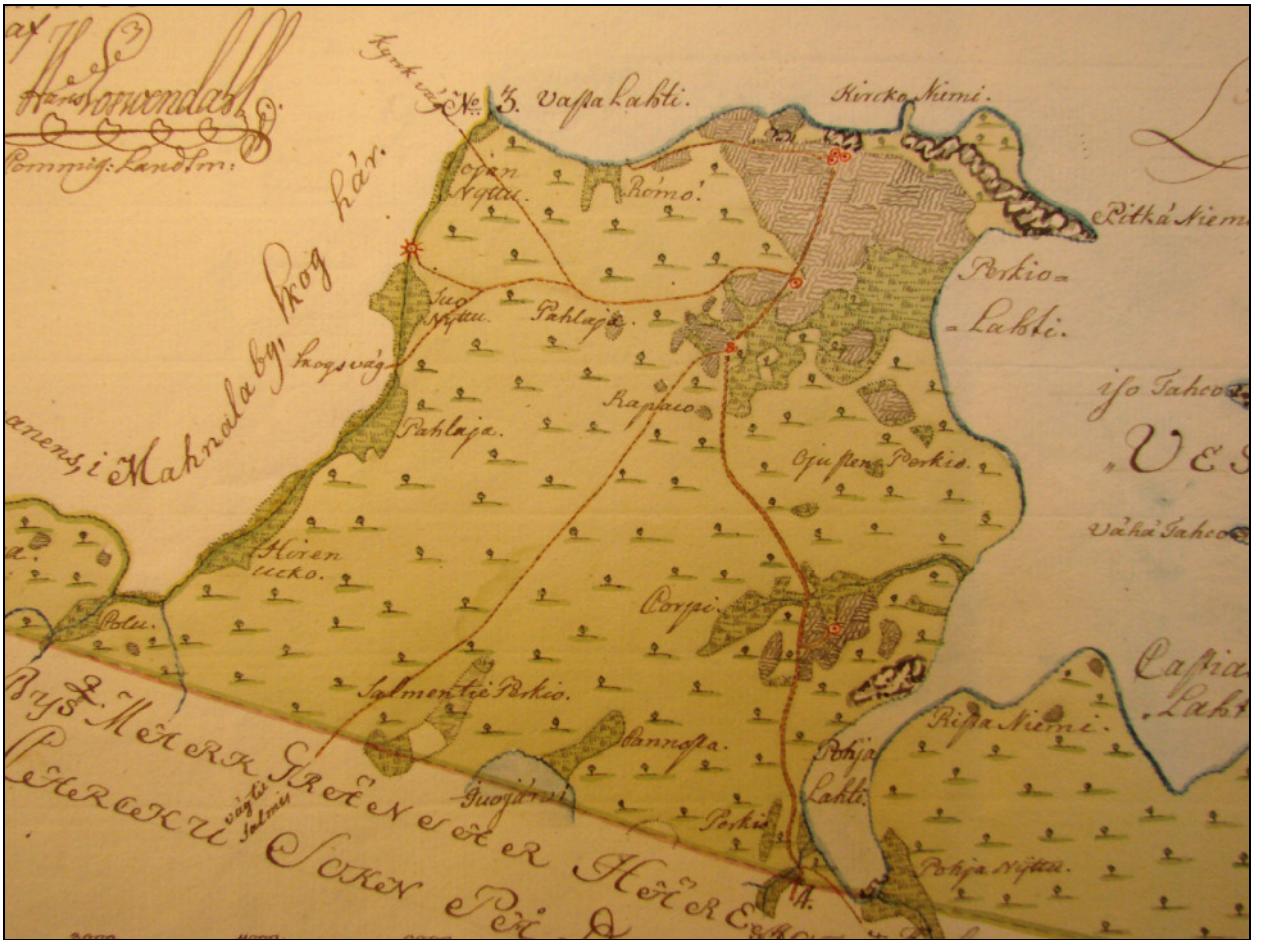
Sijainti: Paikka sijaitsee Hämeenkyrön kirkosta 11,24 km etelään, nykyisen Kujanpään talon kohdalla.

Huomiot: Vuonna 1540 ja 1590 kylässä neljä taloa. V. 1766 kartalla kylässä kahdeksan taloa neljässä eri paikassa. Talot 1 - Jaskara, 2 - Kärki, 3 - Einola yhtenä ryhmänä, yksittäistalo 4 - Ojanpää (krono hemman), 5 - Kauppila (missä?), 6, 7, 8 sotilastorpat yhtenä ryhmänä, 9 - Tala krono och Academi hemman yksittäistalo, 10 - Rautia, 11 - Ollila och Hupa från Kierikkala by (ei paikannettu).

Tällä paikalla talot 1-3. Talonpaikat nykyisen Einolan tienoilla. Alue tasattua nurmikkaa kallioisella tontilla. Jotain saattaa olla jäljellä, mutta ohuessa maaperässä kallioisella tontilla todennäk. kaikki tuhoutunut. Pieni osa tontista nyk. pellossa, josta ei havaintoja.



Kylätonttirajaus vihreällä



Jumesniemi 1766, A17 7/1

Jumesniemi





Jumesniemi 1766, A17 7/1



Jumesniemi talot 1-3 kylätontti nykyisen talon tienoilla. kuvattu koilliseen.

HÄMEENKYRÖ 74 JUMESNIEMI 2

Mjtunnus:

Rauh.lk: 3 (ei ole suojelukohde)

Ajoitus: historiallinen

Laji: asuinpaikka: kylätontti

Koordin: N: 6828 511 E: 301 950 Z: 90 ±2 m

X: 6825 932 Y: 2461 538

P: 6831 376 I: 3302 041

Tutkijat: Rostedt & Poutiainen 2010 inventointi

Sijainti: Paikka sijaitsee Hämeenkyrön kirkosta 11,55 km etelään.

Huomiot: Yksittäistalotontti 1766 ja 1825 isojakokartoilla: Ojanpää krono hemman.
Nyt vanha tasattu pihapiiri; vanhoja puita sekä nurmikkaa, ulkorakennus.

maastokartta s. 28

Isojakokartat s. 29 ja 30.



HÄMEENKYRÖ 75 JUMESNIEMI 3

Mjtunnus:

Rauh.lk: 2

Ajoitus: historiallinen

Laji: asuinpaikka: kylätontti

Koordin: N: 6828 320 E: 301 648 Z: 95 ±2 m

X: 6825 727 Y: 2461 245

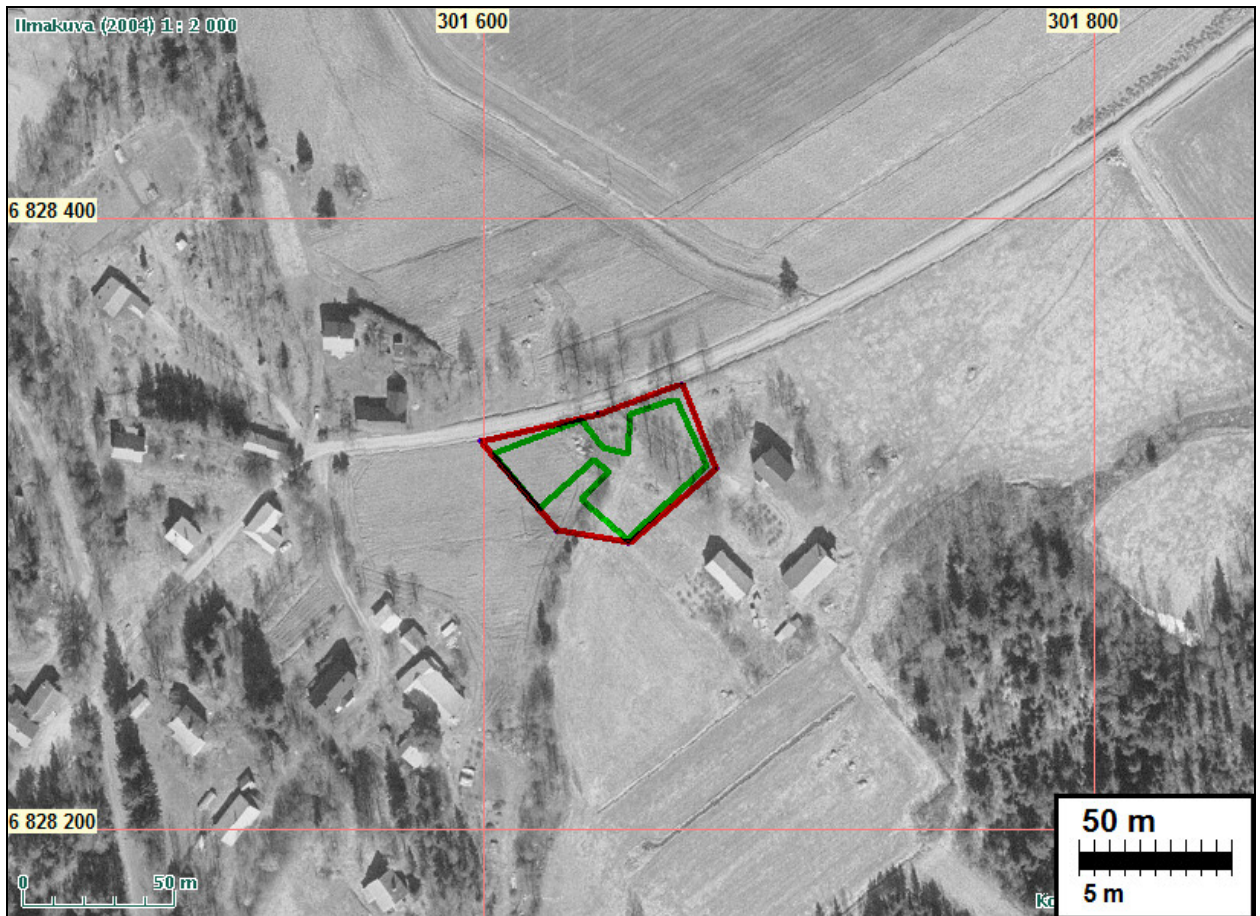
P: 6831 185 I: 3301 738

Tutkijat: Rostedt & Poutiainen 2010 inventointi

Sijainti: Paikka sijaitsee Hämeenkyrön kirkosta 11,64 km etelään.

Huomiot: Paikalla 1766 ja 1825 kartoilla kolme sotilastorppaa tiiviinä ryhmänä. Talot 6, 7 ja 8. Torppien tontti nyt autiona: peltoa ja niittyä, pieni koivikko. Läntisimmän torpan (6) alueella, pellon reunassa talonperustukset jossa ladottuja kiviä perustuksena. Lohkottuja kiviä, ei laastia, koko 7 x 4 m. Perustusten sisällä kiukaan jääne koillisreunassa 2x2 m, kork. 0.6m (kiviä + hiiltä). Rakenteen eteläosassa irtokiviä kasattuna, osin tuhoutunut, Ei ole selvää onko kyseessä em. karttojen tontteihin liittyvä rakennus vaiko myöhempi, kuten todennäköistä. Pääsääntöisesti torpanpaikat eivät ole suojelukohteita. Tässä tapauksessa kuitenkin täysin autoitunut 1700-luvun kolmen torpan ryhmä. Voisi alustavasti laittaa suojelukohteeksi. Tontteja ei ole 1803 kartalla.

maastokartta s. 28
Isojakokartat s. 29 ja 30.



HÄMEENKYRÖ 76 JUMESNIEMI TALA

Mjtunnus:

Rauh.lk: 2

Ajoitus: historiallinen

Laji: asuinpaikka: kylätontti

Koordin: N: 6827 227 E: 301 873 Z: 87 ±2 m

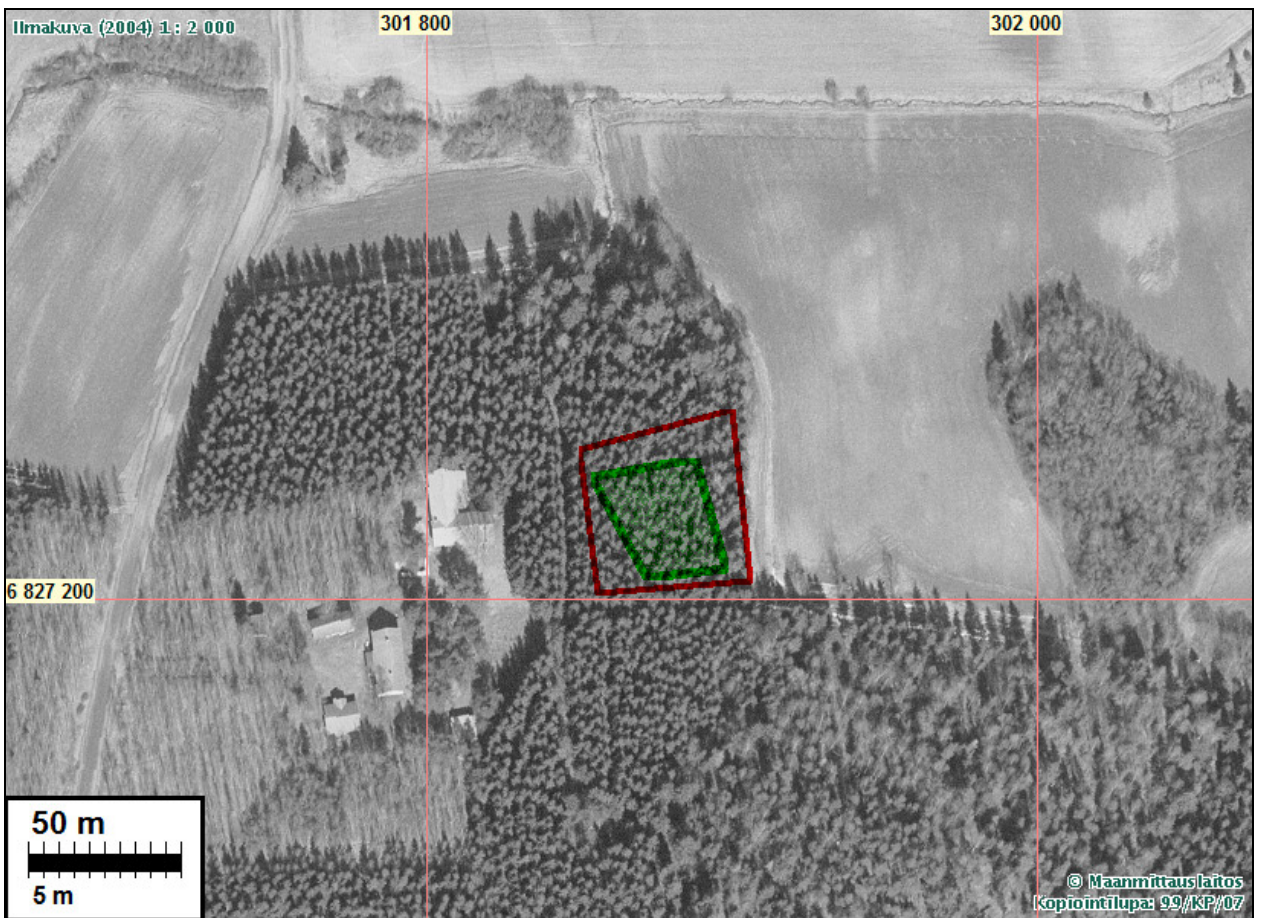
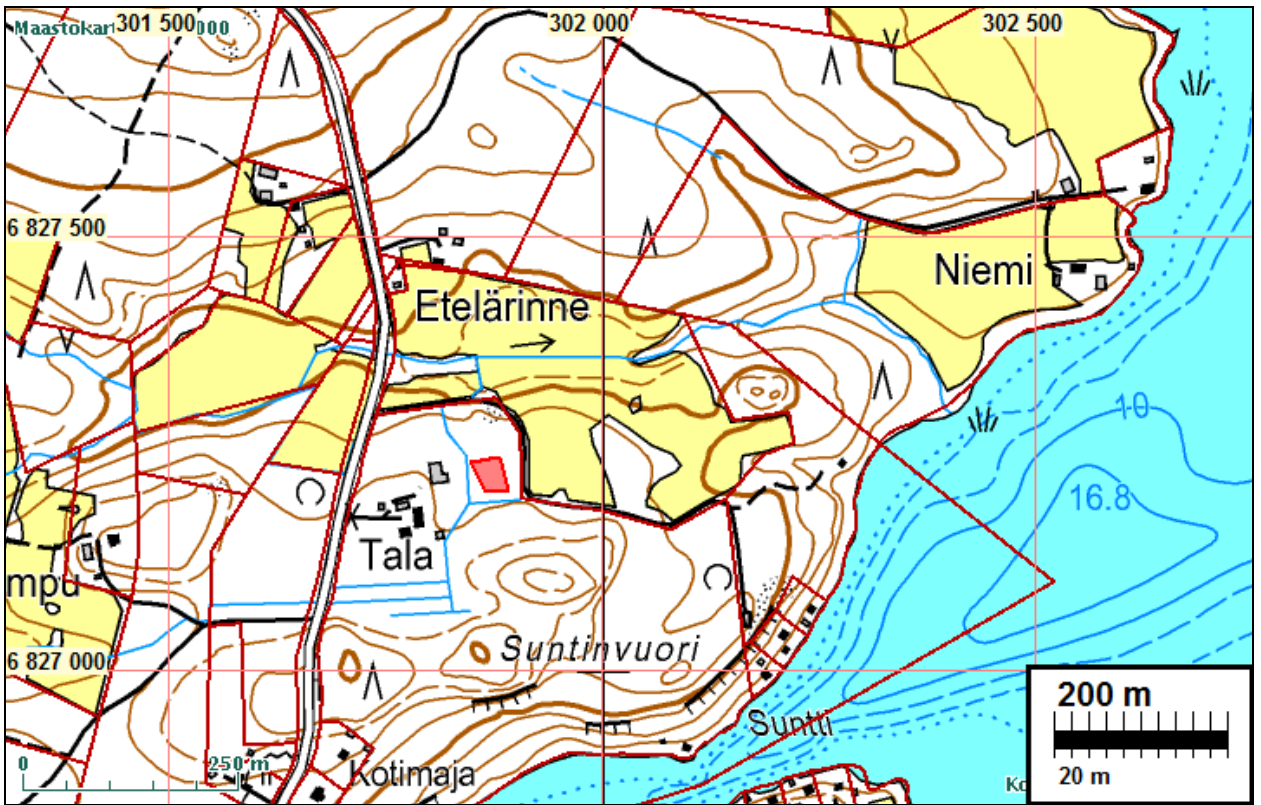
X: 6824 646 Y: 2461 520

P: 6830 092 I: 3301 964

Tutkijat: Rostedt & Poutiainen 2010 inventointi

Sijainti: Paikka sijaitsee Hämeenkyrön kirkosta 11,64 km etelään.

Huomiot: Paikalla 1766 ja 1825 kartoilla Talan yksittäistalo. Paikka nyt täysin autiona. Isojakokarttapaikannuksen koillislaidalla on pienellä kallionypäreellä 10 x 7 m kokoiset talon perustusten jäänteet. Tiiltä, hiiltä, kiviä. Kuusta kasvavassa istutetussa metsässä, ilm. vanhaa peltoa tontin ympärillä. Siitä 10 länteen 2x2 m kokoinen kiukaan raunio kork. 0.6 m. Kiviä, hiiltä. Sauna, riihi tms. Pääsääntöisesti yksittäistalonpaikat eivät ole muinaisjäännöksiä mutta tämä on arkeologisessa mielessä erittäin hyvin säilynyt kokonaisuus.



Tonttirajaus vihreällä, muinaisjännösrajaus punaisella



Kiukaanjääne ehjällä talotontilla.

HÄMEENKYRÖ 77 KIERIKKALAN KYLÄTONTTI

Mjtunnus: 1000006392

Rauh.lk: 2

Ajoitus: historiallinen

Laji: asuinpaikka: kylätontti

Koordin: N: 6834 059 E: 300 063 Z: 85 ±2 m

X: 6831 387 Y: 2459 398

P: 6836 926 I: 3300 153

Tutkijat: Adel V 2005 inventointi, Rostedt & Poutiainen 2010 inventointi

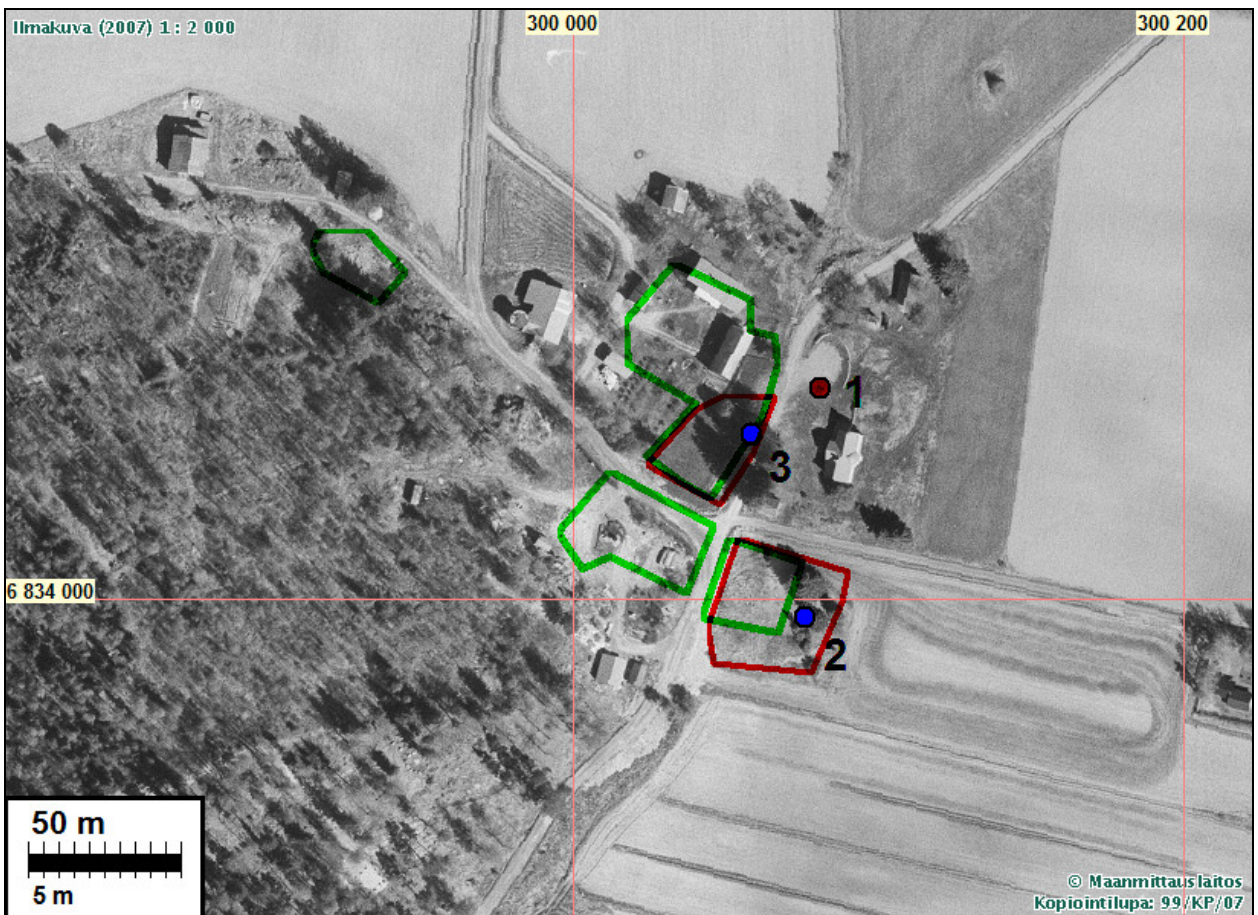
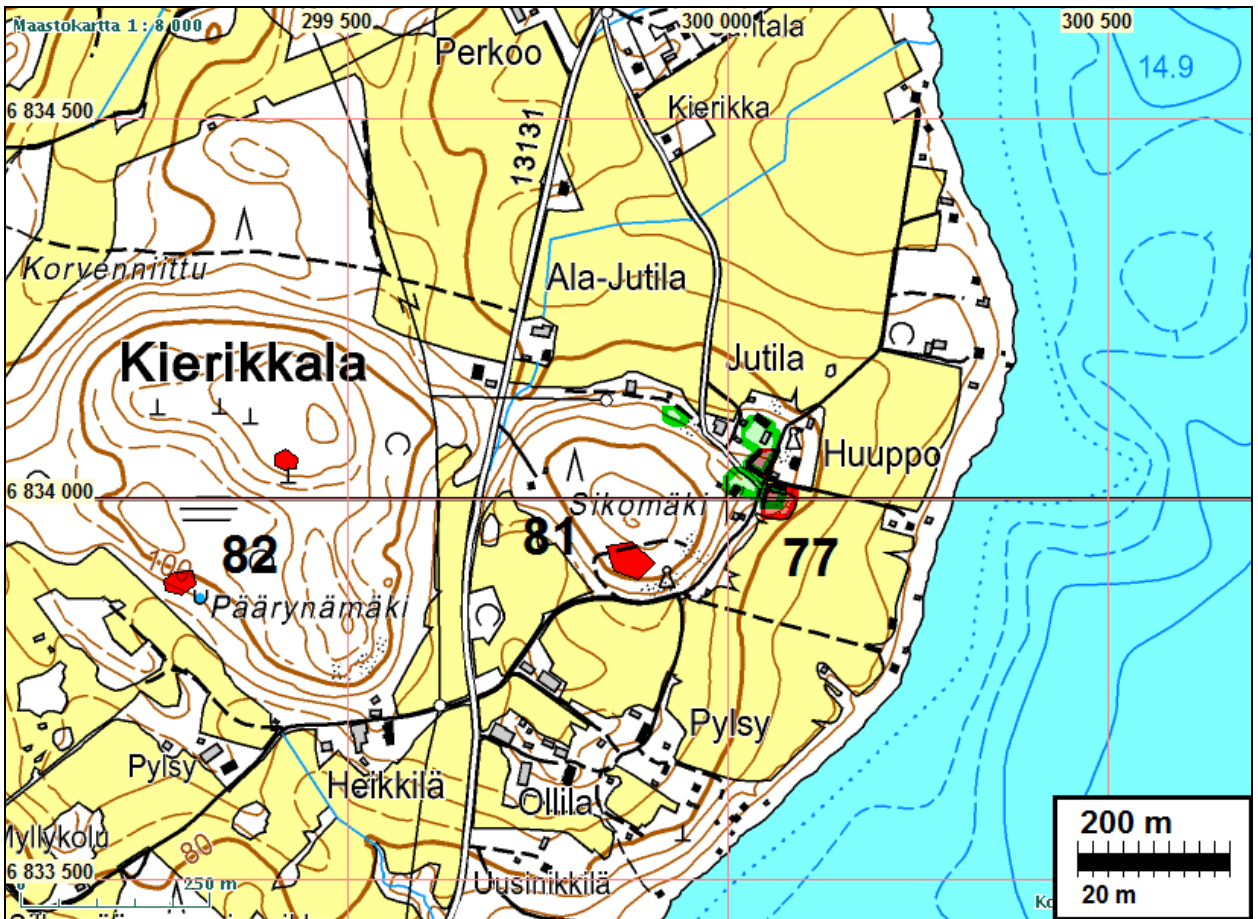
Sijainti: Paikka sijaitsee Hämeenkyrön kirkosta 5,68 km etelään.

Huomiot: V. 1540 - 1768 kylässä kuusi taloa: 1 - Pylsy, 2 - Huoppo (Huuppo), 3 - Huoppo (Huuppo), 4 - Jutela (Jutila), 5 - Ollila, 6 - Heikkilä. Kylätontti enimmiltä osin tuhoutunut. Kaakkoisosa ehjä, missä Huurre kaivanut v. 1969. Keskiosassa myös ehjältä vaikuttavaa maastoa, missä kiuas nro 3. Sen länsi-luoteispuolella tasattua nurmikkoa. Muilta osin kylätontti rakennettu tai maaperä muutoin myllätty.

1) lohkottuista kivistä tehty kiviperustus 16 x 7 m, osin tasatun pihanurmikon alla. Perustan sisällä muistokivi Niilo Pylsyn muistolle. N 6834067 E 300083.

2) kiukaan jääne 4 x 4m, kork. 0.5 m. Kiviä + hiiltä. N 6833991 E 300077. Ks. kohde 25 (mj.rek.nro 108 01 0025).

3) kiukaan jääne, halk. 3.5 m, kork. 1 m. Kiviä, tiiltä, hiiltä. Tasatun pihanurmikon reunalla, aivan tien länsilaidalla. Talon perustuskiviä ei näkyvissä. N 6834053 N 300060



Kylätonttirajaus vihreällä, muinaisjäännösrajaus punaisella. Sin. pallot kiukaita ja punainen muistomerkki



Kierikkala 1763, A17 10/1



Kierikkala 1768, A17 10/2

HÄMEENKYRÖ 78 SIRKKALAN KYLÄTONTTI

Mjtunnus:

Rauh.lk: 3 (ei ole suojelukohde)

Ajoitus: historiallinen

Laji: asuinpaikka: kylätontti

Koordin: N: 6829 801 E: 300 545 Z: 80 ±2 m

X: 6827 156 Y: 2460 075

P: 6832 667 I: 3300 635

Tutkijat: Rostedt & Poutiainen 2010 inventointi

Sijainti: Paikka sijaitsee Hämeenkyrön kirkosta 5,68 km etelään.

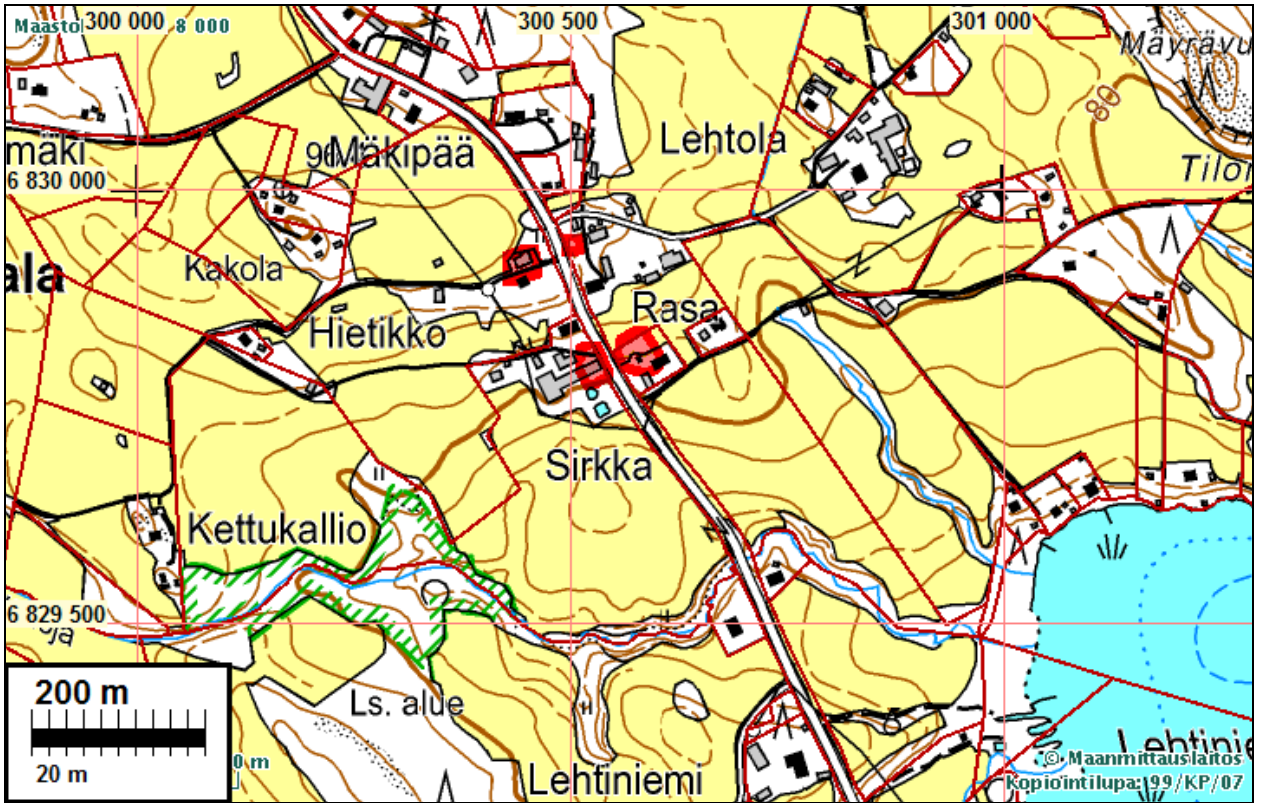
Huomiot: Kylässä 1540-1799 kaksi taloa: 1765: 1 - Sirkka (akademia hemman), 2 - Rasa (Indelnings hemman). 1765 kartalla Sirkalla (nro 1) kaksi erillistä tonttia ja talojen lisäksi sotilastorppa. 1799 kartan selityksissä myös talo C, Hedicko (Hietikko). Kartalle ei merkitty tontteja.

Sotilastorpan paikka on nyt vanhassa pihapiirissä joka nurmikolla. Nurmikolla erotuu loiva 6x5m painanne jonka reunoilla pilkottaa ilmeisesti torpan perustukseen liittyviä nurkkakiviä.

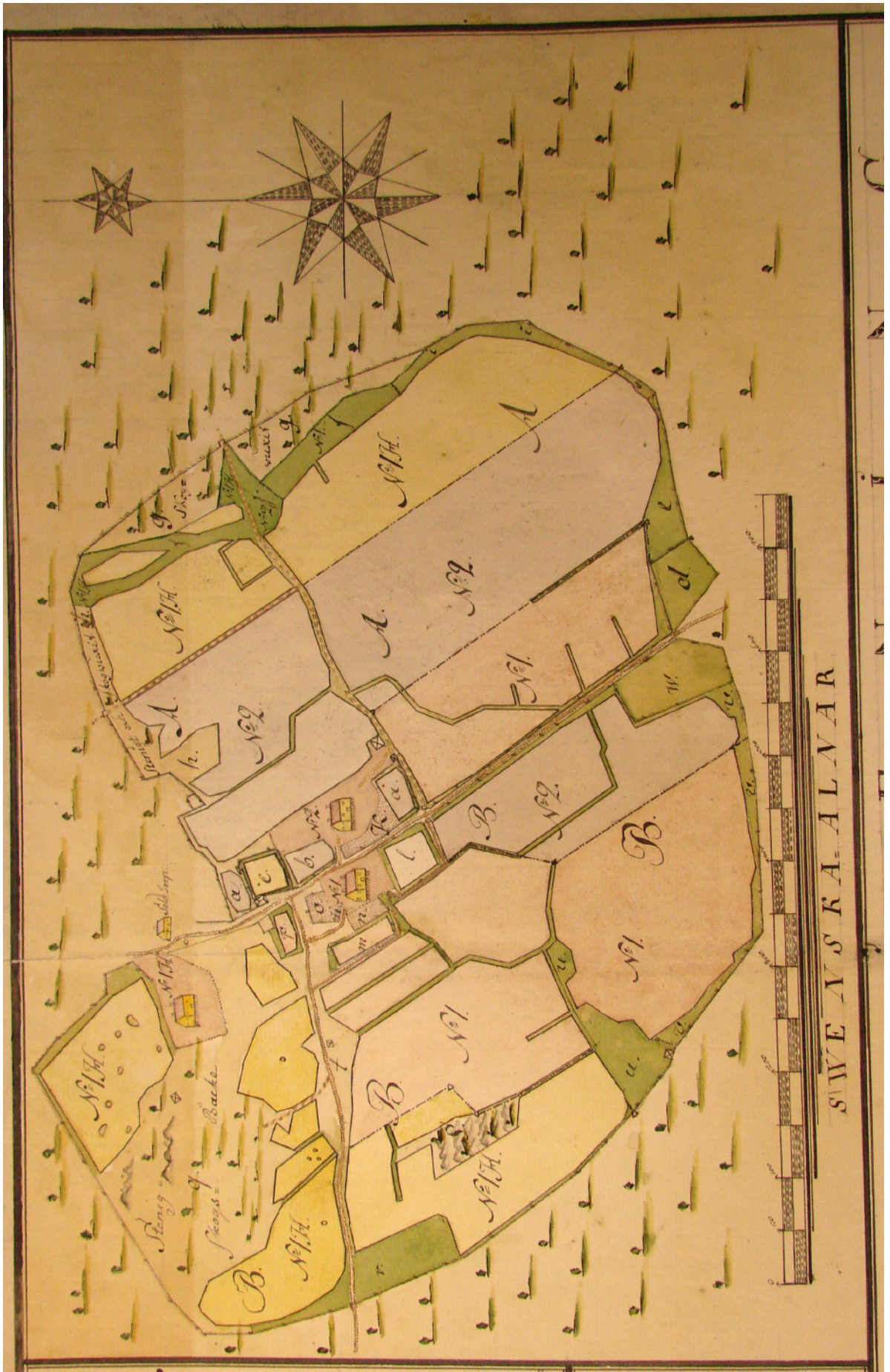
N 6829938 E 300502. Kaakkoisin tontti nro 2 on luoteisosaltaan pellolla ja kaakkoisosaltaan uudehkon talon pihamaalla. Piha nurmena, tonttipaikan (vanhan) keskivaiheilla pihanurmen ja pellon välissä on pieni kohouma savimaata joka saattaa liittyä vanhaan talonpaikkaan. On todennäk. nuorempi, lapiopistossa ei merkkejä vanhoista kulttuurikerroksista. Pellolta ei havaittu mitään merkkejä muinaisjäännöksestä, nurmikon alla saattaa olla jotain mutta todennäk. ei. Muut tontit täysin rakennettuja ja arkeologin kannalta tuhoutuneita.



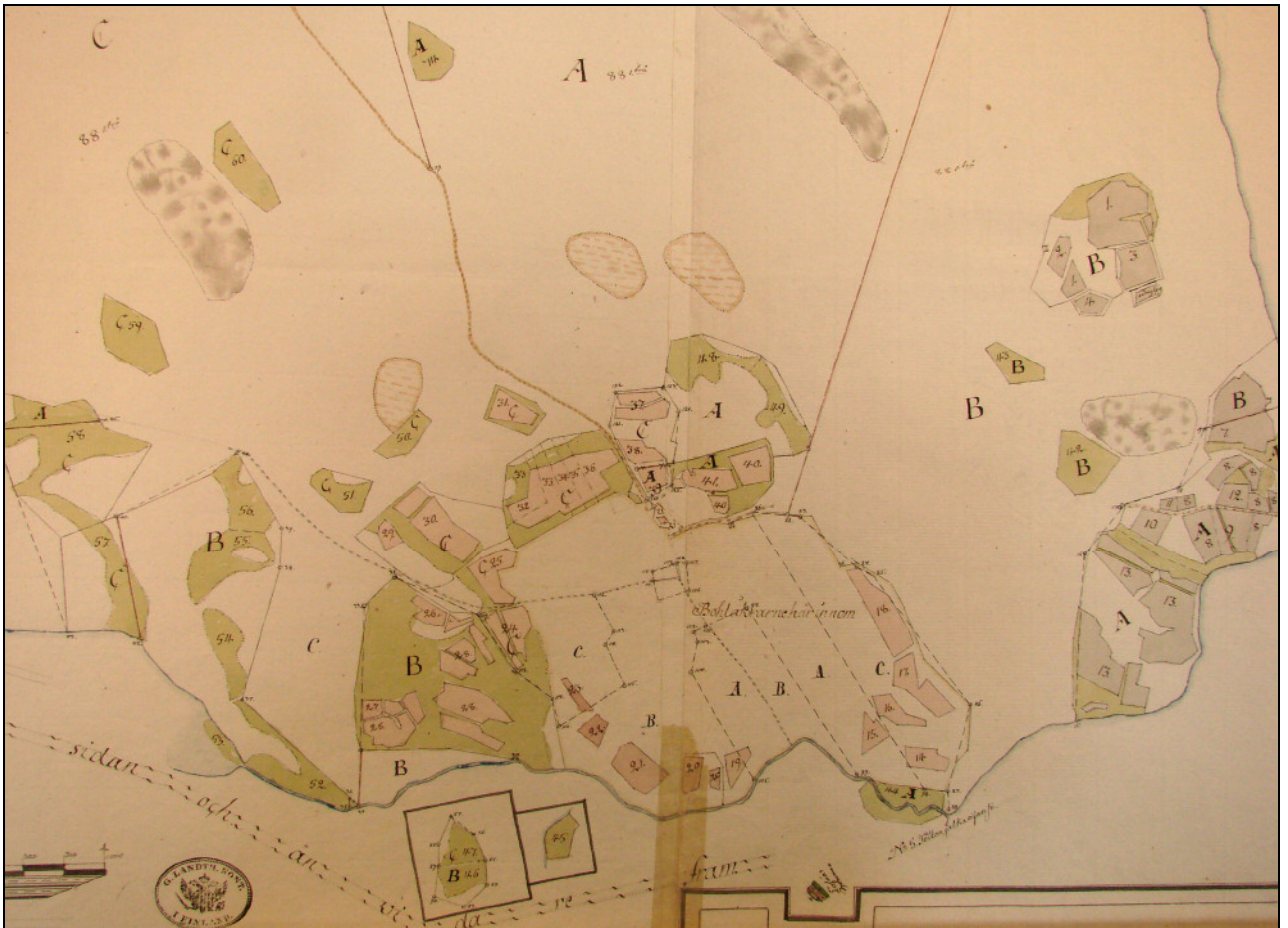
Rasan talo.



Kylätonttirajaus vihreällä ilmakuvassa ja punaisella maastokartalla.



Sirkkala 1765, A17 27/1



Sirkkala 1799, A17 27/2

HÄMEENKYRÖ 79 VANAJAN KYLÄTONTTI

Mjtunnus: 1000006403

Rauh.lk: 2

Ajoitus: historiallinen

Laji: asuinpaikka: kylätontti

Koordin: N: 6835 688 E: 299 957 Z: 75

X: 6833 009 Y: 2459 217

P: 6838 556 I: 3300 047

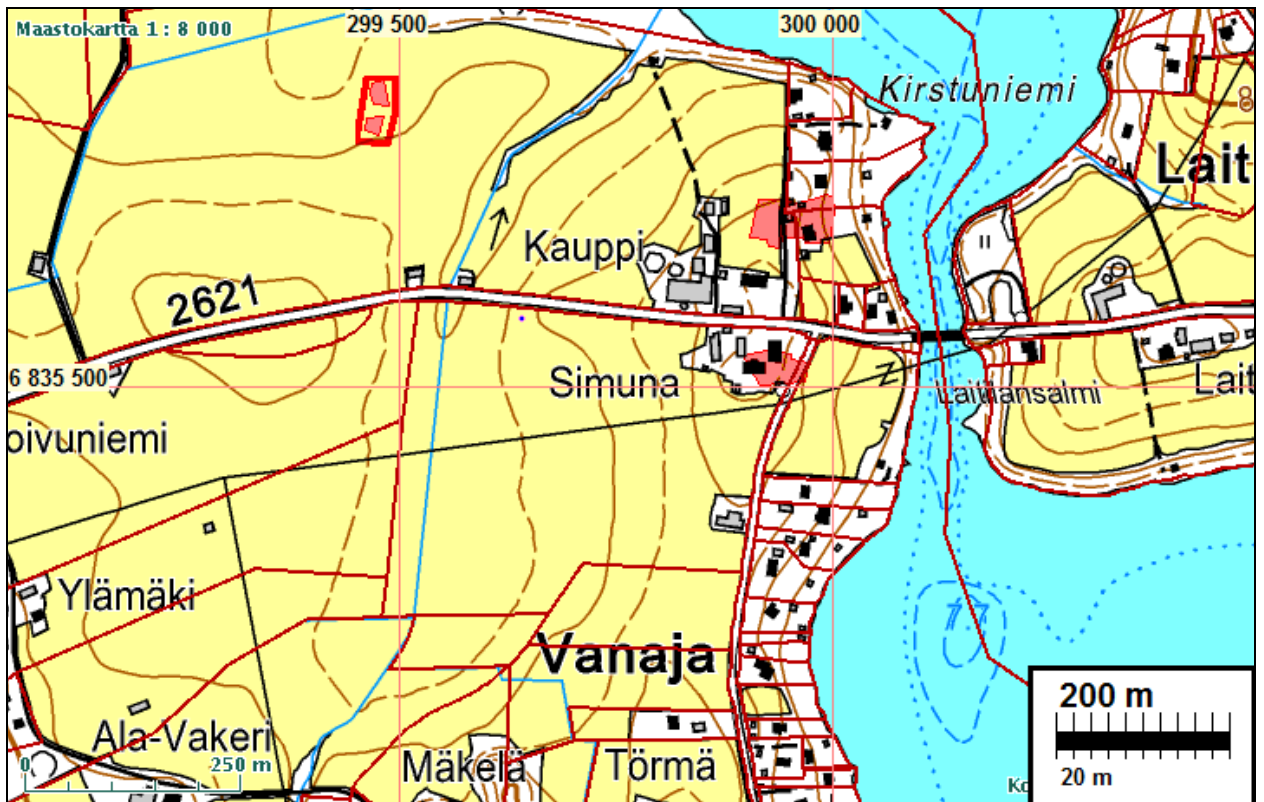
Tutkijat: Rostedt & Poutiainen 2010 inventointi

Sijainti: Paikka sijaitsee Hämeenkyrön kirkosta 4,12 km etelään, Laitilansalmen länsipuolella.

Huomiot: Kylässä v. 1540 viisi taloa ja v. 1590 neljä. Isojakokartalla 1767 viisi taloa: 1 - Wakeri, 2 - Simuna, 3 - Kauppi, Lill-Kauppi, 4 - Rättäri. Lisäksi kylän länsilaidalla korpraalintorppa ja sotilastorppa. Simuna ja Kauppi ryhmänä. Pikku-Kaupin talonpaikkaa ei pakannettu. Simuna erillistontilla edellisten eteläpuolella. Wakerin tonttia ei kyetty paikantamaan. Wakerin uusi tontti merkitty kylän eteläosaan.

Isojakokartan projisointitarkkuus ei ole niin hyvä kuin normaalisti. Talot 2-4 paikantuvat arviolta 10-20 m tarkkuudella. Simunan tontti täysin rakennettua aluetta. Kaupin ja Rättärin tontti itäosin rakennettua ja tasattua pihaa. Länsiosa ilmeisesti pellossa. Pelto-osan voisi ehkä todeta muinaisjäännökseksi, mutta kun selviä havaintoja tontista/talosta siitä ei saatu täytyy tonttia toistaiseksi pitää 3.lk:n muinaisjäännökseenä (ei suojelukohde).

Korpraalin- ja sotilastorppa ovat muinaisjäännosrekisterissä nimellä Vanaja Naarlahti (1000006403) ja merkitty 2. luokan kohteeksi eli suojelualueeksi. Yleisohjeen mukaan autoituneet torpanpaikat eivät pääsääntöisesti ole suojelukohteita mutta v. 1750 vanhemmat ovat. Tässä tapauksessa torpanpaikat peltoviljelyn runtelemia. Torppien ikä on epävarma - voivat periaatteessa olla v. 1750 vanhempia. Ehdotan harkittavaksi paikan rauhoitusluokituksesi laitettavan 3 mutta toistaiseksi olkoon 2 eli suojelukohde. Nurmi- tms. pellostä ei saatu havaintoja.



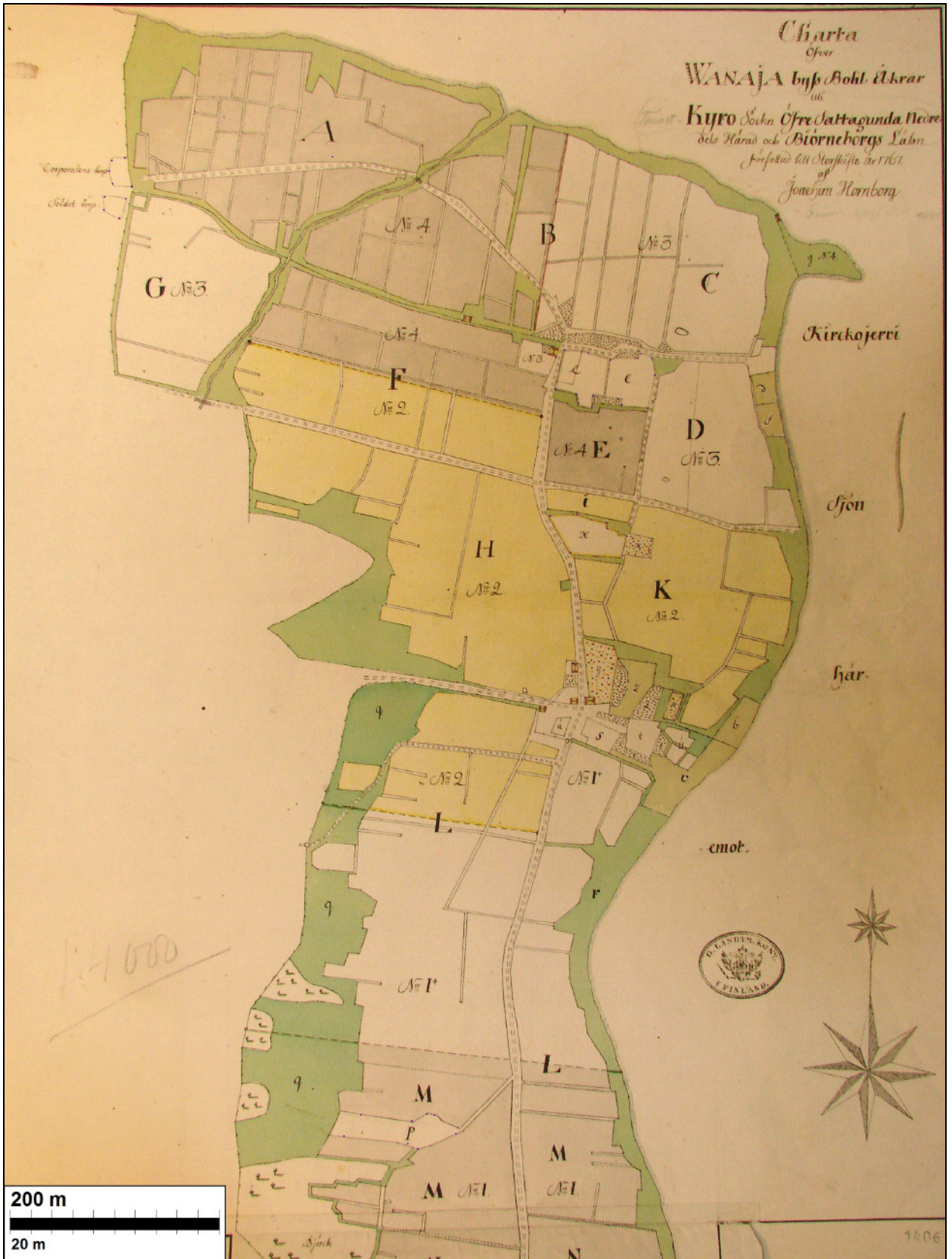
Torpanpaikat vas. ylhäällä.



Vanajan vanhat tontit vihreällä.

Korpraalin ja sotilaan torpanpaikat pellossa vihreällä. Muinaisjännösrajaus punaisella





Vanaja 1767, A17 37/3

HÄMEENKYRÖ 80 HEINIJÄRVI MYLLYPURO

Mjtunnus: 1000006405

Rauh.lk: 3 (ei ole suojelukohde)

Ajoitus: historiallinen

Laji: valmistus: mylly

Koordin: N: 6834 099 E: 298 287 Z: 73

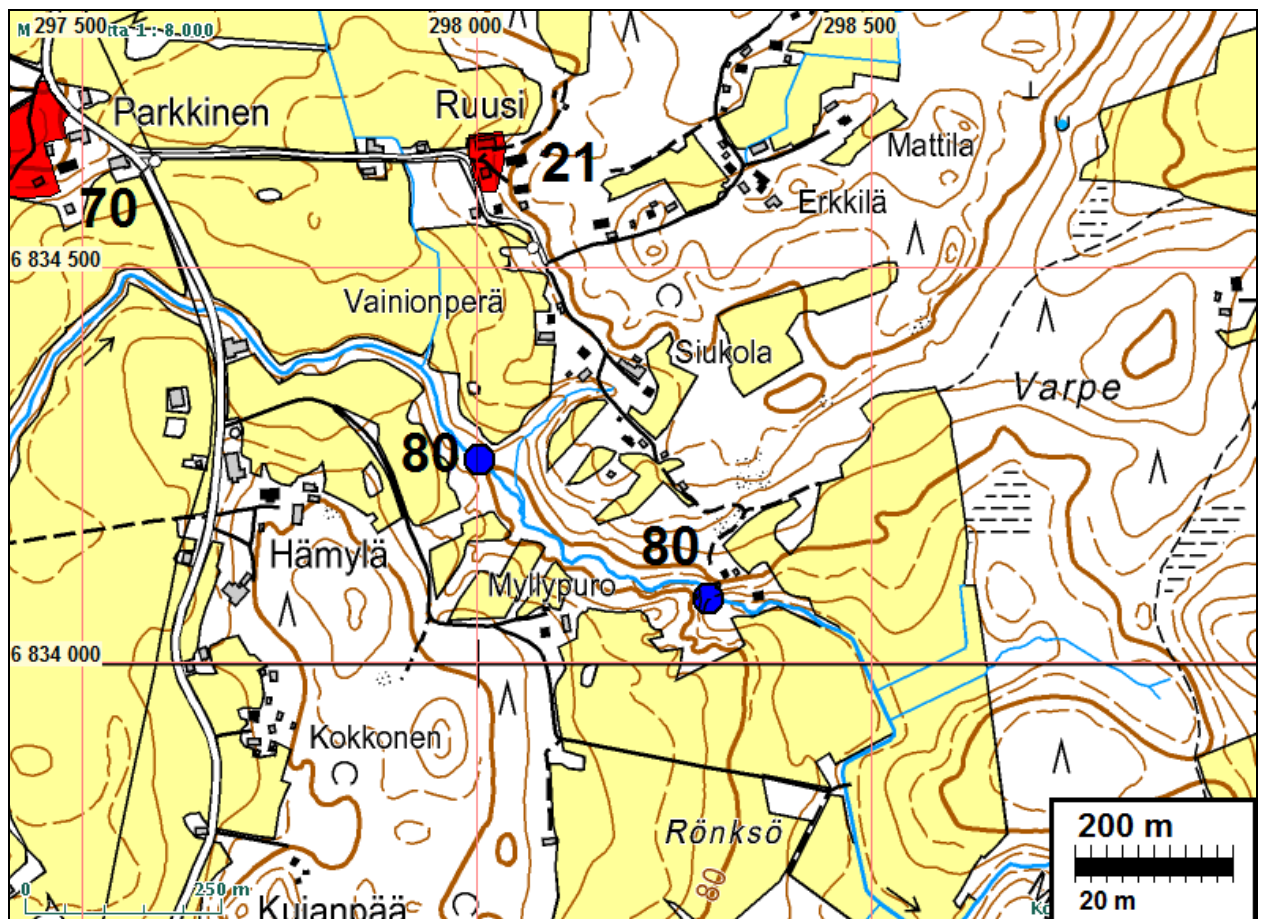
P: 6836 966 I: 3298 376

Tutkijat: Vadim Adel/Pirkanmaan maa 2005 inventointi, Rostedt & Poutiainen 2010 inventointi

Sijainti: Myllynpaikat sijaitsevat Heinäjärven kylän kaakkoislaidalla, Kalliostenselkään laskevan Myllyjoen varressa. Koordinaatit osoittavat kaakkoispuoleista myllynpaikkaa.

Huomiot: Vadim Adel/Pirkanmaan maakuntamuseo 2005: Kartta-analyysin perusteella paikallistettu kohde. Ei tarkastettu maastossa. Inventointiraportissa kohde 26.

Inv 2010: Isojakokartalla 1795 luoteispuoleinen myllynpaikka n. N 6834257 E 297997 +/- 10 m tarkkuudella. Siellä ei havaittavissa selviä jälkiä vanhasta myllystä. Kaakkoispuoleinen myllynpaikka N 6834095 E 298287 (ehkä hieman enemmän kaakossa - kartta epätarkka alueella), missä nyt vanhan myllypadon jäänteet. 14 m pitkä pato joen poikki. Kivistä ladottu, välit vahvistettu betonilla. Jäljellä 4m pitkä pätkä molemmilla reunoilla, keskellä 6 m aukko. Padon luoteispuolella 5 metriä veden johdinkourua; isoja kiviä ladottuna riviin. Jäänteet moderneja. Ei voi erottaa onko paikalla 1700-luvulta peräisin rakenteita ja onko vanhin mylly ollut juuri tällä paikalla.



HÄMEENKYRÖ 81 KIERIKKALA SIKOMÄKI

Mjtunnus: 1000001900

Rauh.lk: 2

Ajoitus: historiallinen

Laji: muu: kiviaita

Koordina: N: 6833 912 E: 299 870 Z: 102

X: 6831 232 Y: 2459 211

P: 6836 780 I: 3299 960

Tutkijat: Arja Karivieri 1987 tarkastus, Tuula Heikkurinen-Montell 1987 tarkastus, Tuija-Liisa Soininen/Pirk 1997 koekaivaus, Timo Jussila/Mikroliitti 2002 inventointi, Ulla Lähdesmäki/Pirkanmaa 2002 koekaivaus, Josep Pedret ja Ulla Lähd 2003 kartoitus, Vadim Adel/Pirkanmaan maa 2005 tarkastus

Huomiot: Muinaisjäännösrekisteri: Paikalla on avoneliön muotoinen, yhdeltä sivulta avoin matala kivivalli, yhteensä 88 m mittainen. Kivivallin leveys vaihtelee 1-2 m ja korkeus 20-30 cm. Vallin sisään jäävä alue on n. 35 x 25 m. Kivirakenteen alta otettu radiohiilinäyte ajoittaa rakennelman 1300-luvulle. Rakenne muistuttaa aitausta, mutta ilmeisesti se on syntynyt kiviä aukiolta raivatessa.

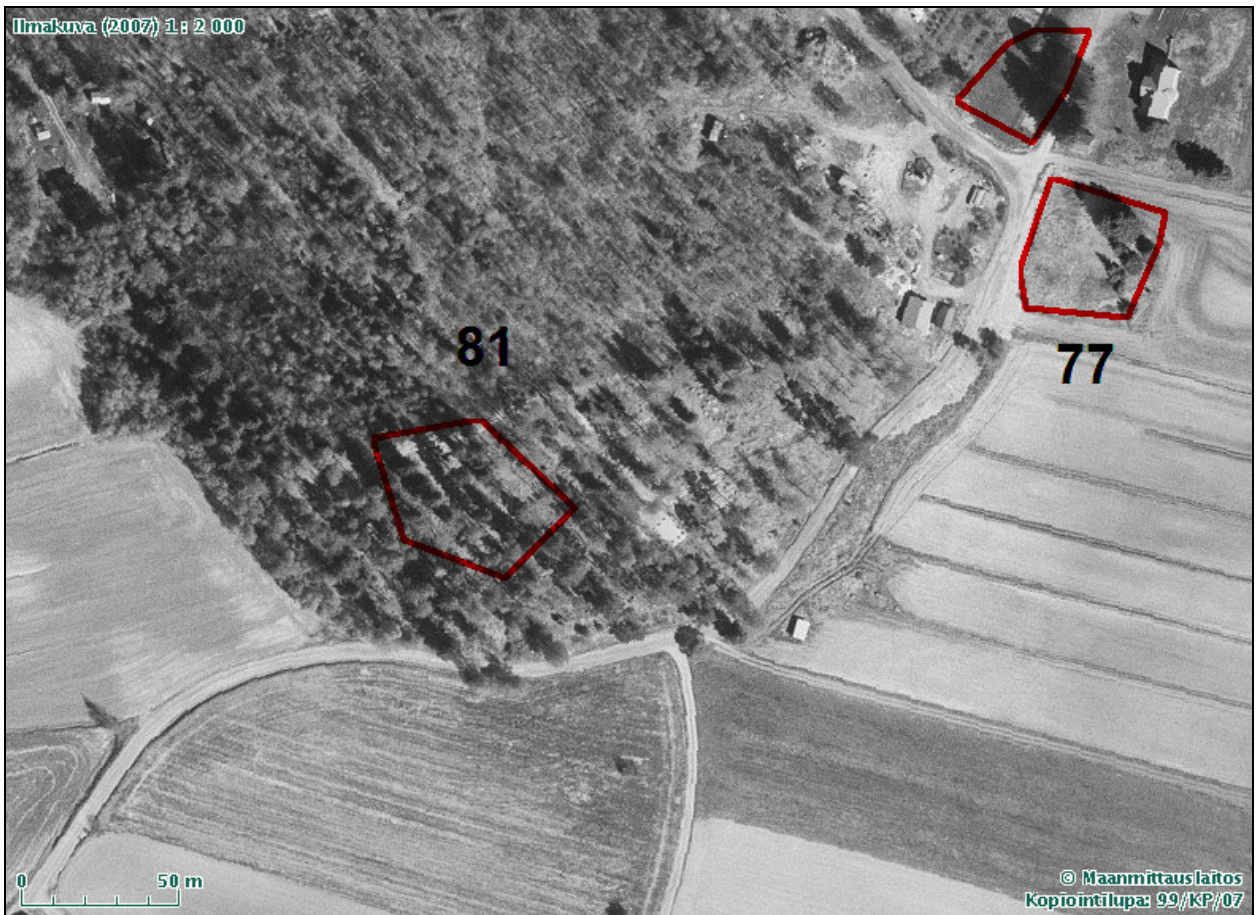
Viime vuosisadoilla Sikomäki on ollut kylän yhteinen sikopiiri, jossa kotieläimiä on laidunnettu. Mäkeä on myös käytetty helavalkeiden polttopaikkana ja mäellä on leikitty piirileikkejä. Perimätiedon mukaan piru seisoi mäellä katselemassa kun Hämeenkyrön kirkkoa rakennettiin, jolloin sen sorkkien jäljet painuivat kallioon. Josep Pedret ja Ulla Lähdesmäki/Pirkanmaan maakuntamuseo 2003: Maatutkakartoitus Ulla Lähdesmäki/Pirkanmaan maakuntamuseo 2002: Löytöinä piilastu, palanutta luuta, palanutta savea, tiilenpaloja, lasia ja hiiltä.

Koekuopista löydetyistä hiilestä on tehty kaksi radiohiiliajoitusta Su-3661 570 +/- 50 ja Su-3662 760 +/- 50, joista ensimmäinen on kalibroitu 95,4 % todennäköisyydellä cal AD 1299 - 1428 ja jälkimmäinen cal AD 1197 - 1307.

Inventointi 2010. Tarkastimme kohteen, ja se on ennallaan. Viime vuosina Sikomäestä on tehty maisemapuisto, jossa on useissa kohdissa moderneja kivirakenteita ja maakiviä kaiverruksineen.

[Ulla Lähdesmäki/Pirkanmaa 2002: KM 2003011:1-6](#)

Kartta s. 36.



HÄMEENKYRÖ 82 PÄÄRYNÄMÄKI

Mjtunnus: 1000006391

Rauh.lk: 2

Ajoitus: historiallinen

Laji: tunnistamaton: maarakenne

Koordin: N: 6833 888 E: 299 280 Z: 95

X: 6831 181 Y: 2458 623

P: 6836 757 I: 3299 370

Tutkijat: Arja Karivieri 1989 tarkastus, Tuula Heikkurinen-Montell 1989 tarkastus, Vadim Adel 2005 inventointi

Huomiot: Muinaisjäännösrekisteri: Kierakkalan kylän Päärynämäessä on kolme ajoittamaton tonta mutta todennäköisimmin historialliseen aikaan ajoittuvaa uunirakennetta. Ensimmäinen niistä, joka on tuhoutunut osittain metsätöissä, sijaitsee Päärynämäen etelälounaisrinteellä, vesakoituneella vanhalla avohakkuualueella. Toinen uuni, johon on äskettäin kajottu, sijaitsee tästä noin 30 m koilliseen, korkeammalla rinteellä. Kolmas uuneista sijaitsee noin 200 m päässä koilliseen Päärynämäen keski-osassa, pienen kosteikon reunalla mäen lakitasanteen eteläreunalla. Rakenteen koko on 2,5 x 1,5 x 0,9 m.

Inv. 2010: ei uusia havaintoja.

Kartta s. 36.

HÄMEENKYRÖ 83 SIRKKALA MYLLYNIEMI

Mjtunnus: 1000006395

Rauh.lk: 2

Ajoitus: historiallinen

Laji: valmistus: mylly

Koordin: N: 6831 043 E: 299 780 Z: 65

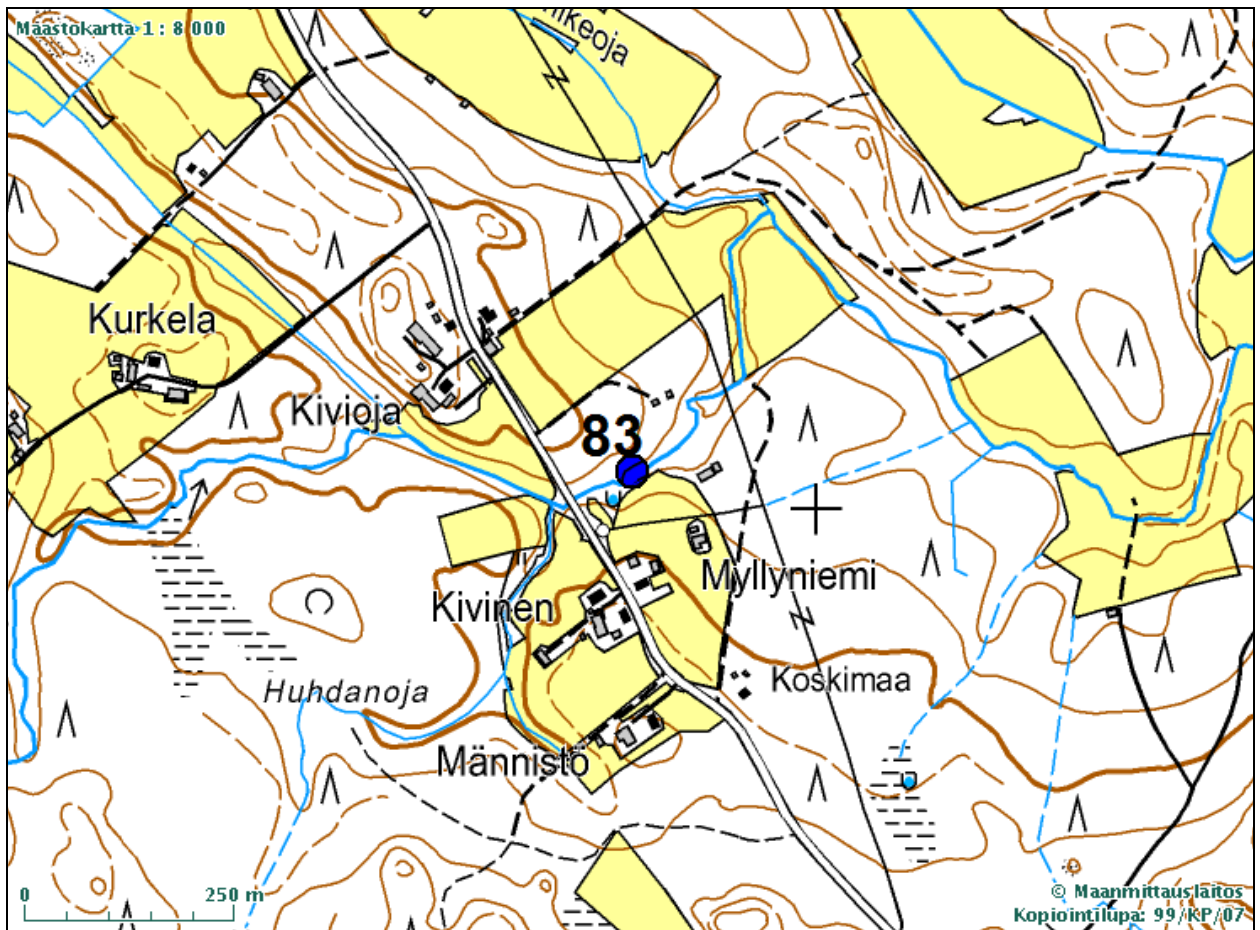
X: 6828 362 Y: 2459 253

P: 6833 910 I: 3299 870

Tutkijat: Vadim Adel/Pirkanmaan maa 2005 inventointi

Huomiot: Muinaisjäännösrekisteri: Myllynpaikat sijaitsevat melko syvässä rytekköisessä notkossa, koilliseen virtaavan pienen Kivistojan koskessa. Myllyt on merkitty v. 1767-68 karttaan. Ylempi myllynpaikoista sijaitsee noin 70 metrin päässä Harjakulmalle vievästä tiestä. Alempi myllynpaikka sijaitsee tästä noin 100 metriä koilliseen alavirtaan, ojan mutkassa. Paikalla on pieni saari.

Paikkaa ei tarkastettu v. 2010 inventoinnissa. Vuoden 1799 kartalla ei ole myllyä tähän puroon merkitty.



HÄMEENKYRÖ 84 SILLANPÄÄNAHDE

Mjtunnus:

Rauh.lk: 2

Ajoitus: ajoittamaton

Laji: tunnistamaton: röykkiö

Koordin: N: 6829 169 E: 301 068 Z: 70

X: 6826 548 Y: 2460 626

P: 6832 034 I: 3301 158

Tutkijat: Sepänmaa & Poutiainen 2010 inventointi

Sijainti: Paikka sijaitsee Hämeenkyrön kirkosta 10,66 km etelään, Lehtiniemenlahden lounaispuolella, Kivisillan talon länsipuolisen metsikössä.

Huomiot: Pellon itäpuolella, metsässä on kolme röykkiötä. Suurin ja selvin (10x12 m) on lähimpänä pellon reunaa ja alueella olevan omakotitalon tonttia. Kaksi muuta ovat vaikeammin havaittavia, matalampia ja pienempiä. Toisessa (4x6 m) kivet on kasattu maakiven ympärille. Pienin näistä kolmesta on 3x4 m ja matala. Mainituista röykkiöistä erillään paikansimme yksittäisen kivistä röykkiön (3x3 m). Röykkiöiden funktio ei ole selvä. Saattavat olla vanhoja peltoraunioita (ei merkkejä että pelto olisi joskus ulottunut raunioiden liepeille, tuskin ovat peltoraunioita) mutta yhtä lailla rautakautisia hautaröykkiöitä.

Röykkiöt: 6829191 301061, 6829169 301068, 6829131 301077, 6829053 301099,



Talon pohjoispuolella olevista röykkiöistä eteläisin.



Keskimmäinen röykkiö.



Pohjoisin röykkiö maakiven ympärillä.



Eteläisin röykkiö – kasvillisuuden peittämä.

Muita paikkoja**HÄMEENKYRÖ MAHNALANJÄRVI VÄHÄ TAHKOSAARI**

Mjtunnus: 108500001

Rauh.lk: 0 (ei ole suojelukohde)

Ajoitus: historiallinen

Laji: kulku

Koordin: N: 6827 297 E: 303 442

X: 6824 790 Y: 2463 084

P: 6830 163 I: 3303 533

Huomiot: Muinaisjäännösrekisteri: Mahnalanjärvessä, Einolan tilan omistuksessa olleen pikku (Vähä?)Tahkosaaren loivasti nousevassa kalliossa, n. 3 m vesirajasta on 30 cm halkaisijaltaan oleva, rautatappiin kiinnitetty taottu rautarengas. Kyseessä on ilmeisesti Kokemäenjoen uittoyhdistyksen rakentama tukkilauttojen kiinnitysrengas, joka ajoittuu 1920-30-luvuille.

HÄMEENKYRÖ PÖLLÖMÄKI

Mjtunnus: 1000006399

Rauh.lk: 0 (ei ole suojelukohde)

Ajoitus: historiallinen

Laji: maatalous: röykkiö

Koordin: N: 6834 952 E: 299 515 Z: 75

X: 6832 254 Y: 2458 809

P: 6837 820 I: 3299 605

Tutkijat: Vadim Adel/Pirkanmaan maa 2005 inventointi

Huomiot: Muinaisjäännösrekisteri: Vanajan kylässä sijaitsevan Pöllömäen pohjoisreunalla, melko lähellä paikallistietä, kuusta kasvavassa loivassa rinteessä on 6 x 3 x 0,4 m kokoinen sammaloituneiden kivien muodostama röykkiö.

Liite: alueen vanhat kviät

	taloja v.		Signum	kartta		kartta	talot isojakokartalla
	1540	1590		1759-99	Kartta		
Kylä							
Heinjärvi	10	4	11	A17 3/1-14	1799	Manneberg	A - Rusi, B - Parckinen, C - Heickinen, D - Hemmylä, E - Mats Hemmylä, F - Korjonen, G - Tattälä, H - Hillu, I - Ala Raukola, K - Ylinen Raukola, L - Pänti,
Herttua	4	4	4	A17 2/1-2	1759	?	
				A17 4/1-8	1793-1802	Riddelin, Wirzenius	A - , B - , C - , C* - , D - . Nimet ?
Kierikkala	6	6	6	A17 10/1-9	1764-1768	Widenius, Hornborg	1 - Pylsy, 2 - Huoppo (Huuppo), 3 - Huoppo (Huuppo), 4 - Jutela (Juttila), 5 - Ollila, 6 - Heikkilä
Vanaja	5	4	4	A17 37/1-4	1767	Hornborg	1 - Wakeri, 2 - Simuna, 4 - Rättäri, 3 - Kauppi, Lill-Kauppi. Simuna= Capitains boställe. Lisäksi korpraalin ja sotillaan torpat
Sirkkala	2	2	2/3	A17 27/1	1765, 1799	Limon	1765: 1 - Sirkka (akademia hemman), 2 - Rasa (Indelnings hemman).
				A17 27/2-4	1799	Riddelin	1799: A - Rasa, B _Sirkka, C – Hedicko (Hietikko)
Jumesniemi	4	4	5/10	A17 7/1-23	1825	Löfvendal	1 - Jaskara, 2 - Kärki, 3 - Einola, 4 - Kujanpää (krono hemman), 5 - Kauppila (missä?), 6, 7, 8 sotilast., 9 - Tala krono och Academi hemman, 10 - Rautia, 11 - Ollila och Hupa från Kierikkala by
					1766		A - Jaskara, B - Kärki, C - Einola, D - Kujanpää, E - Academieae hemman